

広報

二子ガ

2018  
1月号  
平成30年  
No.1009



開催会場

謹賀  
新年



中面特集

新庁舎が  
オープン



特集1 市長年頭挨拶

特集2 みんなの力で大江戸線を  
新座市へ



「住んでみたい ずっと住み続けたい 魅力ある快適みらい都市」の実現に向けて!!



# あけましておめでとう

昨年、新座市政の推進に温かい御支援と御協力を賜り、厚く御礼を申し上げます。市民の皆様には、輝かしい平成30年の新春をお迎えのこととお慶び申し上げます。



## 新

本市は本年1月から新庁舎での業務をスタートいたします。昨年は、新庁舎への移転に向けた準備の一年と位置付け、新庁舎での業務開始後、庁舎内の美観を維持し、来庁者の皆様が快適にサービスを受けていただけるよう、全庁を挙げて5S(整理、整頓、清潔、清掃、しつけ)運動に取り組んでまいりました。

また、新庁舎への移転を市政の新たな出発点とするため、2K(改革、改善)の視点による市政運営の総点検を行い、これまでの市政運営の良い点は継承するとともに、見直すべき点は勇気を持って見直し、一歩進んだ市民サービスを提供できる市役所となるべく、新たに「新座快適み



▲新庁舎竣工に伴う設計会社、施工業者からの鍵の引き渡し

## 快

「新座快適みらいプロジェクト」は、本市の魅力やイメージを市内外に広く発信、浸透させることで本市のブランド力を向上できるよう、市民、事業者、大学の皆様と共に既存のイベントやお祭りのPR方法等を研究するものです。このプロジェクトに関連して、昨年の6月に、本市は2020年に開催される東京オリンピック・パラリンピックにおけるブラジル連邦共和国のホストタウンとなるべく、埼玉県及び立教学院と合同で同国と協定を締結いたしました。また、2020年東京オリンピック・パラリンピックでは、本市にある陸上自衛隊朝霞駐屯地射撃訓練場において射撃競技が開催されることから、射撃競技をPRするイベントを開催してまいりました。

世界規模のイベントであり、本市のシティプロモーションの絶好の機会であることから、本年もこの機会を最大限に活用し、本市のブランドイメージ向上に寄与する取組を行うてまいります。

## 仕

「仕事の見直しプロジェクト」は、年々複雑化、多様化する市の業務について「ムダ・ムリ・ムラ」を徹底的に排除し、事務事業の効率化を図るとともに、限られた人

## 士

画整理事業及び大和田・三丁目地区土地画整理事業を、地権者の皆様に御協力を頂きながら推進



▲テコンドーブラジル代表と東北小学校児童との交流

員の中で職員一人一人が能力を存分に発揮できる環境を整え、より良い市民サービスを提供することを目的として実施することとしたものです。これまでの業務の進め方について

全庁を挙げて見直しを行ったところ、多くの改革、改善の提案がありました。全ての提案を全庁で共有するとともに、導入できる所属においては早速導入するなど、職員の仕事に対する意識、働き方の刷新を行っております。新庁舎での業務スタート後も、市民サービスの担い手である職員が、いきいきと仕事に邁進できる職場環境を構築できるように、本年も更なる取組を進めてまいります。

## 延

本市の中央部のまちづくり  
に大きな変革をもたらす地下鉄12号線の延伸につきましては、近隣自治体で組織する都市高速鉄道12号線延伸促進協議会の中で、委託調査の実施等について協議を行いました。

今後ますます進展する少子高齢社会において、将来の税収確保や多くの方の定住促進につながる都市基盤整備は非常に重要な事業であると認識しておりますので、本年も全庁を挙げて取り組んでまいります。

## 改

本年は、私が市長に就任してから3年目を迎えます。これまで進めてきた「住んでみたい ずっと住み続けたい 魅力ある快適みらい都市」の実現を更に加速させるため、新庁舎での業務開始に合わせ、本年1月から組織機構の改編を行います。

また、本市の北の玄関口

である東武東上線志木駅南口において、駅前広場地下自転車駐車場、大屋根等の整備工事に着手したほか、用地取得が完了した都市計画道路東久留米・志木線については道路築造工事を進め、12月に全線開通に至りました。

また、待機児童対策、放課後児童保育室の狭あい化への対応や、新たにスタートした子育て世代包括支援体制の整備等、多様化する子育て支援によりきめ細かく対応するため、「こども未来部」を新たに設けることといたしました。

今後、新たな組織体制の下で、複雑、多様化する社会情勢に対応する施策を着実に実施するとともに、本

市の魅力を発掘し、効果的に発信するため、観光部門と広報部門を集約し、戦略的に本市のブランドイメージの向上を図ることを目的として、総合政策部にシティプロモーション課を設置いたします。

また、待機児童対策、放課後児童保育室の狭あい化への対応や、新たにスタートした子育て世代包括支援体制の整備等、多様化する子育て支援によりきめ細かく対応するため、「こども未来部」を新たに設けることといたしました。

今後、新たな組織体制の下で、複雑、多様化する社会情勢に対応する施策を着実に実施するとともに、本

市の魅力を発掘し、効果的に発信するため、観光部門と広報部門を集約し、戦略的に本市のブランドイメージの向上を図ることを目的として、総合政策部にシティプロモーション課を設置いたします。

また、待機児童対策、放課後児童保育室の狭あい化への対応や、新たにスタートした子育て世代包括支援体制の整備等、多様化する子育て支援によりきめ細かく対応するため、「こども未来部」を新たに設けることといたしました。

今後、新たな組織体制の下で、複雑、多様化する社会情勢に対応する施策を着実に実施するとともに、本

市の魅力を発掘し、効果的に発信するため、観光部門と広報部門を集約し、戦略的に本市のブランドイメージの向上を図ることを目的として、総合政策部にシティプロモーション課を設置いたします。

また、待機児童対策、放課後児童保育室の狭あい化への対応や、新たにスタートした子育て世代包括支援体制の整備等、多様化する子育て支援によりきめ細かく対応するため、「こども未来部」を新たに設けることといたしました。

今後、新たな組織体制の下で、複雑、多様化する社会情勢に対応する施策を着実に実施するとともに、本



▲利便性の向上を図る志木駅南口駅前広場

び効率性を確保するために、新たに総合政策部を設置するとともに、市の魅力を発掘し、効果的に発信するため、観光部門と広報部門を集約し、戦略的に本市のブランドイメージの向上を図ることを目的として、総合政策部にシティプロモーション課を設置いたします。

また、待機児童対策、放課後児童保育室の狭あい化への対応や、新たにスタートした子育て世代包括支援体制の整備等、多様化する子育て支援によりきめ細かく対応するため、「こども未来部」を新たに設けることといたしました。

今後、新たな組織体制の下で、複雑、多様化する社会情勢に対応する施策を着実に実施するとともに、本市の魅力を発掘し、効果的に発信するため、観光部門と広報部門を集約し、戦略的に本市のブランドイメージの向上を図ることを目的として、総合政策部にシティプロモーション課を設置いたします。

また、待機児童対策、放課後児童保育室の狭あい化への対応や、新たにスタートした子育て世代包括支援体制の整備等、多様化する子育て支援によりきめ細かく対応するため、「こども未来部」を新たに設けることといたしました。





## 普段市民の皆さまから寄せられる疑問についてお答えします

市では、現在、光が丘駅(東京都練馬区)が始発・終着駅となっている都営地下鉄大江戸線の市内への延伸に力を入れています。

本市の中央部は、鉄道不便地域となっていますが、この地域は、自然や歴史的文化資産が多く点在しているだけでなく、関越自動車道に近接しているため、大江戸線を延伸することで、新たな都市拠点となる可能性を秘めています。



# みんなの力で大江戸線を新座市へ 地下鉄12号線(都営大江戸線)の延伸に向けて

**Q1** 延伸は決定したの？

**A** まだ決定していません。そこで延伸実現に向けて、同じく大江戸線の延伸を目指している練馬区、清瀬市及び所沢市とともに、どんなルートで延伸するか、開通後、どうしたら多くの人に利用してもらえるかなどの調査研究を行ったり、埼玉県・東京都に延伸の実現に向けた協力やアドバイスを求めたりといった活動をしています。

**Q2** どうすれば延伸は実現するの？

**A** 大江戸線の延伸を実現するために、国からは二つの大きな課題が示されています。延伸実現には、この課題の解決が必要となります。

課題の一つ目は、多くの人に大江戸線を利用してもらうため、魅力的なまちづくりをすることです。鉄道を延伸するためには莫大な費用がかかりますが、開通後に利用者から頂く運賃などでその費用を回収します。そこで、都心部に出掛けるための利用だけでなく、都心部からも来てもらえるようなまちづくりを行う必要があります。

二つ目は、延伸後の大江戸線を誰が運営するかを決めることです。現在、大江戸線は都内のみを運行しているため、東京都交通局が運営していますが、本市など埼玉県内に延伸した場合は、誰が運営主体となるのかを決めなくてはなりません。

**Q3** 東京オリンピック・パラリンピックまでに延伸するってホント？

**A** 鉄道の延伸は、国から事業の実施が認められ、工事を開始した後、開業までには、数年から十数年など、かなりの期間を有します。大江戸線の延伸については、国から一定の評価を頂いているものの、事業としては課題が残っているため、延伸の実現にはまだ時間がかかると考えています。

**Q4** 延伸にはどのくらいお金が掛かるの？

**A** 延伸建設に係る費用は、1km当たり約150億円掛かることを想定しています。この費用は、国や地元



問合せ

地下鉄12号線延伸促進室  
(048-424-9624)

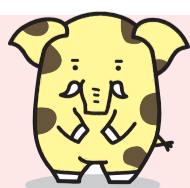
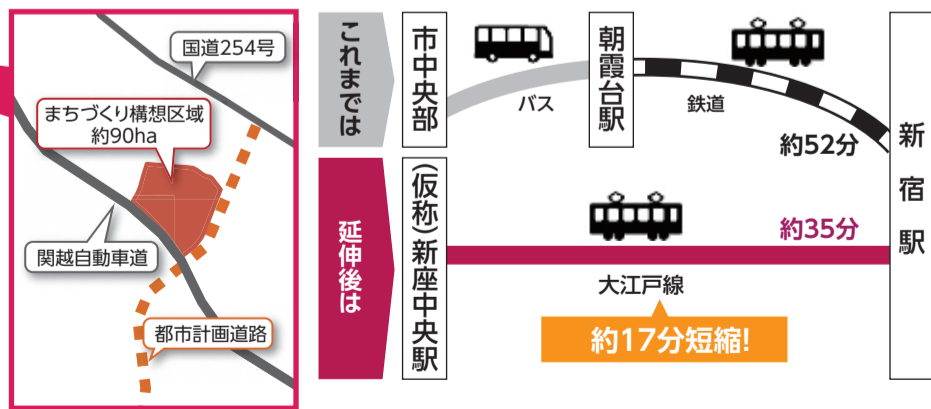
**Q5** 新駅はどの辺りを考えているの？

**A** 左図の「まちづくり構想図」とおり、新駅は馬場一・四丁目及び野火止二丁目地区周辺への設置を想定しています。

同図に示すとおり、関越自動車道との連携や、市内に点在している観光資源との連携強化、さらには新駅周辺に医療・教育・商業施設や公園などを設置し、多くの人が訪れるとともに、住んでいる人がずっと住み続けたいくなるまちづくりを目指しています。

大江戸線の延伸が実現すると、新駅周辺地区から新宿駅までの所要時間は、現在約52分ですが、延伸後は約35分と約17分短縮される想定です。

### まちづくり構想図



延伸実現に向けて、市民の皆さまのご理解とご協力を  
よろしくお願いします。





- 住所・氏名(ふりがな)・年齢・電話番号・講座などの名称
- 保育のある講座は、お子さんの氏名・生年月日を記入の上、申込みください。
- ※費用の掲載がない講座などは無料です。
- ※**当日**の記載のあるものは当日、直接受付です。

# 朝霞税務署からののお知らせ

確定申告書が作成できます

## 便利な「確定申告書等作成コーナー」をご利用ください

国税庁ホームページ「確定申告書等作成コーナー」を利用すると、自宅で確定申告書が作成できます。印刷して郵送又はe-tax(要事前準備)でご提出してください。

▼作成コーナーの操作などに関する問合せ／ヘルプデスク(0570015901)  
 ※月曜～金曜日(祝日及び12月29日～1月3日を除く。)



▼日時／2月16日(金)～3月15日(木)午前8時30分から(土曜・日曜日を除く。ただし、2月18日と25日の日曜日は開場)

※午後4時(内容が複雑な場合は3時)までにお越しください。混雑している場合は、受付を早めに締め切る場合があります。

※公共交通機関をご利用ください。  
**マイナンバーの記載が必要です**  
 確定申告書にマイナンバー

を記載する必要があります。

また、申告する方の本人確認書類の提示又は写しの添付が必要です。

## 医療費控除は領収書の提出が不要になりました

平成29年分の確定申告から、医療費控除は領収書の提出が不要となりました。

なお、領収書の提出の代わりに「医療費控除の明細書」を作成して添付する必要があります。

また、税務署から記入内容の確認を求める場合がありますので、領収書は5年間保存してください。

※医療費控除を受けるために必要な医師などが発行した証明書(例：おむつ使用証明書、在宅介護費用証明書等)は、添付又は提示が必要です。

※平成31年分の確定申告までは、従来どおり領収書の添付又は提示によることもできます。

※事前に「医療費控除の明細書」を作成してご持参いただくことと手続きがスムーズです。記載漏れなどがないか確認するために、領収書も併せてご持参ください。

## 公的年金等受給者の確定申告不要制度

公的年金などの収入金額の合計額が400万円以下であり、かつ、公的年金などに係る雑所得以外の所得金額が20万円以下であるときは、所得税の確定申告書を提出する必要はありません。

## 問合せ

朝霞税務署

(048-467-2211)

ん。

※所得税の還付を受ける場合、確定申告書の提出が要件となっている控除(例：純損失や雑損失の繰越控除など)の適用を受ける場合は、確定申告書の提出が必要です。

※確定申告書の提出が必要ない場合であっても、公的年金など以外の所得がある場合は、住民税申告書の提出が必要です。

※平成27年分以降は、外国の制度に基づき国外において支払われる年金など、源泉徴収の対象とならない公的年金などを支給されている方は、この制度は適用されません。

## 住民税の徴収方法の選択



主たる給与以外の所得に対する住民税について、普通徴収(自分で納付)を希望する場合は、確定申告書(確定申告書の提出の義務のない方は住民税申告書の徴収方法の選択欄の「自分で納付」にチェックしてください。チェックのないものは、原則として特別徴収(給与から差引き)となります。

## 税理士による 還付申告無料相談

▶日時／①2月5日(月)から9日(金)までの午前10時～11時30分と午後1時30分～3時30分、②2月1日(水)から15日(水)まで▶場所／①ほっとぶらざ※公共交通機関をご利用ください、②各税理士事務所※要予約▶対象／平成29年分の収入が給与・年金のみ方で、その収入が①800万円以下、②600万円以下の方▶問合せ／税理士会朝霞支部事務局(048-465-0025)※医療費控除を受ける方は平成29年分の明細書・領収書を持参



## 朝霞市・志木市・新座市認定訪問介護員 合同養成研修の受講者を募集

本研修の修了者は、「介護予防・日常生活支援総合事業」の訪問型サービスAの事業所で「認定訪問介護員」として働くことができます。

▼場所／志木市民会館パルシテイ※公共交通機関をご利用ください。▼対象／市内在住の18歳以上で、在宅支援に興味があり、事業所での就労に意欲があり、3日間の研修に参加できる方▼定員／10名(多数の場合は抽選)▼費用／1千300円(テキスト代)▼申込み／1月9日(火)から2月20日(火)までに、申込書をFAX又は郵送で株式会社シグマスタッフ大宮支店へ※申込書は、介護保険課・公民館などに設置しているほか、市ホームページからダウンロードが可能です。▼問合せ／株式会社シグマスタッフ(0487825173)



## 研修日程

月日	時間	講義内容	講師
3月7日(水)	午前9時30分～午後4時30分	・地域の高齢者の現状 ・介護保険制度の概要 など	介護福祉士、看護師、理学療法士など
3月8日(木)		・人権と尊厳の保持 ・介護における高齢者に多い病気、認知症の理解 など	
3月9日(金)		・生活支援の内容と生活援助方法 ・介護におけるコミュニケーションの意義 など	

## 中・高校生の「税についての作文」の受賞者が決定しました

表彰名	学校名	学年	氏名
埼玉県納税貯蓄組合総連合会優秀賞	新座市立第四中学校	3年	比良 将希
	新座市立第六中学校	3年	森田 真央
埼玉県租税教育推進協議会長賞	新座市立第五中学校	3年	三好 彩香
新座市長賞	新座市立第六中学校	3年	田口 駆
関東信越税理士会朝霞支部長賞	新座市立第四中学校	3年	金子 未来
新座市教育委員会教育長賞	新座市立第五中学校	3年	佐倉田 綾花
朝霞税務署管内納税貯蓄組合連合会長賞	新座市立第三中学校	3年	原田 一途
埼玉県税務連絡協議会長賞	埼玉県立新座総合技術高等学校	3年	瀬川 有沙
埼玉県租税教育推進協議会長賞	埼玉県立新座総合技術高等学校	3年	村野 友香

問朝霞税務署(048-4677-2211)

## 新座市ファミリー・サポート・センター(会員募集・入会説明会・講習会のお知らせ)

ファミリー・サポート・センターは、子育てに係る様々なこと(保育園の迎え、預かりなど)で利用できます。また、子育ての援助をしてくださる方も募集しています。子育て中の方、仕事をされている方も、空き時間での手伝いも可能です。※1時間当たり700～900円の報酬有り▼会員種別／①利用会員(援助を希望する方)、②協力会員(援助を提供して下さる方)、③両方会員(援助の提供・利用の両方を希望する方)▼登録条件／①入会説明会に参加、②③入会説明会及び5日間の講習会に参加▼費用／「幼児安全法受講者のみ154円(用具代)※「幼児安全法」は会員登録をしない方も参加可▼申込み

## 2月の入会説明会・講習会日程 会場:市役所 定員:各30名・申込順

内容	月日	時間
入会説明会	5日(月)	午前9時30分～10時30分
講習会	援助活動にあたって	午前10時30分～午後0時30分
		午前9時30分～11時30分
	子どもの健康と事故防止	午前9時30分～午後0時30分
	幼児安全法(心肺蘇生法やAEDの使用など)	午前9時30分～午後0時30分
	保育の心得	午後1時～3時
食育について	9日(金)	午前9時30分～11時30分



# お知らせ

※電話の掛け間違いにご注意ください。



## 市政



まちづくりへの提案をお待ちしています。

▼日時／1月13日(土)、午前10時～正午  
▼場所／大和田公民館※公共交通機関をご利用ください。  
▼問合せ／秘書広聴課(☎048-4771488)

## 税

### 固定資産税(事業用償却資産及び住宅用地)の申告を

■事業用償却資産の申告  
1月1日現在で、市内の土地及び家屋以外の事業用資産(機械、備品など)を所有している方は、その資産の名称・取得年月・取得価額・耐用年数などを申告してください。ただし、次に該当する資産は除きます。○耐用年数1年未満の償却資産又は取得価額10万円未満の償却資産で、税務計算上、時に損金又は必要な経費に算入されたもの、○当該法人などの所有する償却資産(取得価額が20万円未満で、税務計算上、括して3年間で損金又は必要な経費に算入されたもの、○自動車税又は軽自動車税の対象車両)▼申告期限／1月31日(水)まで  
※申告書類は資産税課で配布し

ます。電子申告システムeTAX(インターネット)を利用しての申告もできます。▼申告場所及び問合せ／資産税課(☎048-424-5521)

### 住宅用地などの変更の申告

固定資産税などに係る特別措置(軽減措置)の適用に影響がありますので申告してください。※現地確認をする場合があります。▼申告期限／1月31日(水)まで  
▼対象／○住宅を新築した方、○住宅用地内の建物を増築した方、○住宅用地を取得して住宅用地に変更した方、○建物の用途を変更した方、○住宅用地の全部又は一部を住宅用地以外の目的に利用した方▼申告場所及び問合せ／資産税課(☎048-481-6791)

## 国税の納税は便利・安全・確実な口座振替をご利用ください



納税をすっかり忘れることなく、振替日に指定口座から自動的に引き落とされます。金融機関や税務署などの窓口まで現金を持ち歩く必要がなく安全です。一度手続きをすれば、継続して利用できます。

▼手続き方法／預貯金口座振替依頼書兼納付書送付依頼書(金融機関への届出印の押印が必要)を朝霞税務署又は金融機関へ提出してください。※依頼書は税務署で配布しているほか、国税庁ホームページからダウンロードできます。▼問合せ／朝霞税務署(☎048-467221)



## 保険・年金

日前頃に、該当事業所に郵送します。また、保険料納付は口座振替が便利です。申込手続きは厚生労働省のホームページをご覧ください。

## 公的年金等の源泉徴収票が送付されます

老齢年金などを受給中の方に、平成29年中の年金額や所得税額などをお知らせする「公的年金等の源泉徴収票」が、日本年金機構から1月末までに送付されます。確定申告に必要となる場合がありますので、保管してください。※障がい年金・遺族年金を受給中の方には送付されません。▼問合せ／川越年金事務所(☎049-2422657)、ねんきんダイヤル(☎0570051165)又は国保年金課(☎048-424-9612)

## 健康運動指導士による運動教室(国民健康保険加入者限定)

既に振替口座を登録済みの方は、「申出書」のみ提出してください。

▼日時／1月26日(金)、午後2時～3時40分(1時30分受付開始)  
▼場所／中央公民館▼対象／国民健康保険加入者で40歳以上の方  
▼定員／20名・申込順▼申込み及び問合せ／窓口又は電話で国保年金課(☎048-424-4853)

## 事業主の皆さまへ 労働保険のお知らせ

労働保険料(労災保険・雇用保険)の第3期分の納期限は1月31日(水)です。納付書は納期限の10

8302658) 戦没者などのご遺族の皆さまへ 特別弔慰金が支給されます。戦没者などの死亡当時のご遺族で、平成27年4月1日において公務扶助料や遺族年金などを受けていない方に支給されます。今回は、第10回特別弔慰金となり、25万円が5年かけて支給されます。▼対象者／①援護法による弔慰金の受給権者、②戦没者などの子、③戦没者などと生計関係有してあり、かつ、戦没者などと氏名が同じである父母・孫・祖母・兄弟姉妹、④③以外の父母・孫・祖母・兄弟姉妹、⑤①～④以外のご遺族で、戦没者などの死亡時まで引き続き1年以上生計関係を有していた3親等内の親族

## 「あたごマルシェ」開催

▼日時／1月28日(日)、午前10時～午後3時  
▼場所／あたご管沢こやか広場周辺▼内容／手作りパン、弁当、雑貨などの販売▼主催／西武中央商店会▼問合せ／経済振興課(☎048-477-6346)

## みなで楽しむクラシック音楽 ～管楽器の女王、フルートの名曲と歴史～

▼日時／1月28日、2月4日の日曜日、午前10時30分～正午▼定員50名・申込順▼内容／フルートの美しい音色の仕組みや歴史に

## ホール開放事業を開催します

▼日時／1月13日(土)・14日(日)、午前9時～午後9時▼場所／市民会館▼料金／1区分(30分)500円(最長4区分まで)・申込順▼内容／反響板のあるコンサートステージで自分だけのコンサートを体験▼申込み及び問合せ／1月5日(金)午前9時から、窓口又は電話で市民会館(☎048-4811111)へ

## 彩の国21世紀郷土かるた新座大会 ～新座子ども会連合会主催～

▼日時／1月21日(日)、午前10時から(午前9時30分受付)▼場所／

市民会館▼対象／小学生(保護者同伴)▼定員／各20組・申込順▼試合形式／団体(チーム3～4名)又は個人▼申込み及び問合せ／1月9日(水)までに窓口又は電話で生涯学習スポーツ課(☎048-4245362)へ

## 「あたごマルシェ」開催

▼日時／1月28日(日)、午前10時～午後3時  
▼場所／あたご管沢こやか広場周辺▼内容／手作りパン、弁当、雑貨などの販売▼主催／西武中央商店会▼問合せ／経済振興課(☎048-477-6346)

## みなで楽しむクラシック音楽 ～管楽器の女王、フルートの名曲と歴史～

▼日時／1月28日、2月4日の日曜日、午前10時30分～正午▼定員50名・申込順▼内容／フルートの美しい音色の仕組みや歴史に

## ホール開放事業を開催します

▼日時／1月13日(土)・14日(日)、午前9時～午後9時▼場所／市民会館▼料金／1区分(30分)500円(最長4区分まで)・申込順▼内容／反響板のあるコンサートステージで自分だけのコンサートを体験▼申込み及び問合せ／1月5日(金)午前9時から、窓口又は電話で市民会館(☎048-4811111)へ

## 彩の国21世紀郷土かるた新座大会 ～新座子ども会連合会主催～

▼日時／1月21日(日)、午前10時から(午前9時30分受付)▼場所／

ついで知り、それぞれの時代における名曲を鑑賞する。▼曲目／モーツァルト「ドン・ジョヴァンニ」(奥様お手をどうぞ)による変奏曲、「グリーンズリブス」、ハットパルティータなど▼出演／元東京交響楽団首席フルート奏者 佐々木真氏ほか▼申込み／1月4日(木)から窓口又は電話で(☎048-4868623)へ

## 第4回チャリティーもちつき大会

▼日時／2月3日(土)、午前10時～午後2時▼場所／ふるさと新座館前広場▼内容／ダンス、お楽しみゲーム、音楽ライブ、縁日屋台など▼主催及び問合せ／ふるさと新座商店会(☎048-477-7757)

## 催し

▼日時／1月13日(土)・14日(日)、午前9時～午後9時▼場所／市民会館▼料金／1区分(30分)500円(最長4区分まで)・申込順▼内容／反響板のあるコンサートステージで自分だけのコンサートを体験▼申込み及び問合せ／1月5日(金)午前9時から、窓口又は電話で市民会館(☎048-4811111)へ

## 交通安全被害者の家族へ 援助金を給付します

▼対象／県内在住で、交通事故により死亡又は重い障がいを負った保護者に養育されている平成11年4月2日以降に生まれた乳幼児並びに児童生徒▼給付額／10万円(子ども一人につき1回のみ)▼給付時期／5月上旬▼申請書類／市役所、学校などで配布▼申込み／1月31日(水)までに窓口又は郵送で、みずほ信託銀行浦和支店(〒330-0063)さいたま市浦和区高砂2-6-18、☎048-8220191)へ▼問合せ／埼玉県防犯・交通安全課(☎048-

## 交通安全被害者の家族へ 援助金を給付します

▼対象／県内在住で、交通事故により死亡又は重い障がいを負った保護者に養育されている平成11年4月2日以降に生まれた乳幼児並びに児童生徒▼給付額／10万円(子ども一人につき1回のみ)▼給付時期／5月上旬▼申請書類／市役所、学校などで配布▼申込み／1月31日(水)までに窓口又は郵送で、みずほ信託銀行浦和支店(〒330-0063)さいたま市浦和区高砂2-6-18、☎048-8220191)へ▼問合せ／埼玉県防犯・交通安全課(☎048-

### 1月の にいざ元気アップ広場

▶対象／65歳以上の方▶持ち物／飲物、タオル、室内用運動靴▶服装／動きやすいもの▶申込み／当日、直接受付※不明な点はお問い合わせください。▶問合せ／介護保険課(☎048-424-5186)

実施日	時間	会場
15日(月)	①	集→北野・東北、野火止中、新堀、栗原の森、菅沢/畑中会館
	②	区→東
17日(水)	①	福祉の里老人福祉センター
29日(月)	①	集→栄中央、野寺、中原・本多、東一丁目 区→新座、栗原
	②	集→片山

※集=集会所、区=ふれあいの家 ※大雪などの悪天候時は中止となります。





●住所・氏名(ふりがな)・年齢・電話番号・講座などの名称  
●保育のある講座は、お子さんの氏名・生年月日を記入の上、申込みください。  
※費用の掲載がない講座などは無料です。  
※当日の記載のあるものは当日、直接受付です。

介護

認知症家族介護の交流会

▼日時/1月17日(水)、午後1時30分〜3時  
▼場所/北部第一高齢者相談センター  
▼対象/認知症高齢者を介護している家族の方  
▼申込み/窓口又は電話で北部第一高齢者相談センター(☎0484865011)へ  
▼問合せ/介護保険課(☎0484245186)

1月のオレシジカフェ(認知症カフェ)

認知症の方とその家族、地域の方などの誰もが立ち寄れる「オレシジカフェ」を実施します。  
▼日時/①1月15日(月)、午後1時30分〜4時30分、②1月17日(水)、午後1時〜4時  
▼場所/①新座志木中央総合病院ワイズプルミエ2階、②グループリビングえんの森  
▼内容/レクリエーションやカフェタイム、認知症の専門職への相談  
▼費用/100円  
▼問合せ/介護保険課(☎0484245186)

認知症サポーター養成講座

▼日時/1月26日(金)、午前10時〜正午  
▼場所/新堀ふれあいの家  
▼対象/主に西堀・新堀在住の方  
▼定員/30名  
▼申込み及び問合せ/電話で西堀・新堀高齢者相談センター(☎04274978106)へ

認知症徘徊模擬訓練

声かけの方法など、具体的な接し方を実践を通して学びます。  
▼日時/1月26日(金)、午後2時〜4時(雨天決行)  
▼場所/新座ふれあいの家周辺  
▼申込み及び

高齢者

長寿健康診査は3月31日まで実施となります

長寿後期高齢者医療制度に加入の方の健康診査は3月31日まで無料で受診できます。受診可能な医療機関など詳細は、市ホームページをご覧ください。  
▼問合せ/長寿はつらつ課(☎0484249610)

老人福祉センター「新春レクリエーション」

▼日時/①1月10日(水)、午前10時〜午後3時、②1月16日(火)、午後1時〜3時  
▼場所/①老人福祉センター(えがの里)、②老人福祉センター(元気の里)、③福祉の里老人福祉センター  
▼内容/①春風亭昇吉氏による落語・茶話会、うごん会(無くなり次第終了)、交通安全講話、利用者による新春芸能の催し、②交通安全講話、春風亭昇吉氏による落語、おしるこ会(無くなり次第終了)

老人福祉センター「えがの里」

▼問合せ/老人福祉センター(えがの里)(☎0484770311)、第二老人福祉センター(元気の里)(☎0484770537)、福祉の里老人福祉センター(☎0484815002)※当日は、センター利用資格証をお持ちください。お持ちでない方は運転免許証など、ご本人の氏名、住所、生年月日が確認できるものをお持ちください。

講座・講演

成年後見講演会

成年後見制度とは、認知症、知的障がい、精神障がいなどによって物事を判断する能力が十分でない方について、本人の権利を守る援助者を選ぶことで本人を法的に支援する制度です。  
▼日時/2月8日(水)、午後2時〜4時  
▼場所/市役所本庁舎  
▼対象/市内在住の方  
▼定員/40名  
▼内容/将来、判断能力が不十分になったときに備える任意後見制度について学び、講師/聖学院大学人間福祉学客員教授 坂本佳代子  
▼申込み及び問合せ/長寿はつらつ課(☎0484249611)、障がい者福祉課(☎0484776891)

「人権教育指導者養成講座」公開講座

▼日時/2月9日(金)、午後2時〜3時30分(午後1時30分開場)  
▼場所/市民会館  
▼内容/「人権落語」落語にみる、みんなが支え合う江戸の生活  
▼講師/落語家 三遊亭春馬  
▼定員/30名  
▼申込み及び問合せ/1月19日(金)から窓口又は電話で生涯学習スポーツ課(☎0484771498)へ

「Androidのためのスマートフォン教室」

▼日時/2月5日(月)、午後2時〜4時  
▼場所/市役所本庁舎  
▼対象/65歳以上の市内在住又は在勤の方  
▼定員/20名  
▼申込み及び問合せ/第一部基本操作、文字入力、インターネットの使い方  
○第二部安全なアプリの使い方、災害対策アプリの紹介※貸与するアンドロイドスマートフォンを使用します。(ご自分のスマートフォンは使用しません)  
▼講師/KDDI(株)認定講師  
▼申込み/1月15日(月)午前8時30分から、窓口又は電話で経済振興課(☎0484249606)へ

知的障がい・発達障がい疑似体験「ビーチパーチ王国へようこそ」

▼日時/2月3日(土)、午後1時30分〜3時30分  
▼場所/市役所第三庁舎  
▼対象/市内在住の方  
▼定員/30名  
▼講師/くれよんの会、ビーチク隊  
▼問合せ/社会福祉協議会(☎0484805705)

傾聴ボランティア養成講座

▼日時/1月15日(月)、午後1時〜3時  
▼場所/市役所第三庁舎  
▼対象/市内在住の方  
▼定員/30名  
▼主催/傾聴ボランティアグループ「ちよちよ」  
▼問合せ/社会福祉協議会(☎0484805705)

バルーンアートボランティア入門講座

▼日時/1月13日(土)、午前10時〜正午  
▼場所/市役所第三庁舎  
▼対象/市内在住で、講座を受講後にボランティア活動が可能  
▼定員/30名  
▼講師/バルーンコーディネーター 井波恭子  
▼問合せ/社会福祉協議会(☎0484805705)

子ども・教育

2歳までの育児休業の再延長ができるようになりました  
育児休業は原則として子が1歳になるまで取得でき、保育園などに入れない等の場合は1歳6か月になるまで育児休業を延長することができます。その後も保育園などに入れない等の場合は、子が2歳になるまで育児休業を再延長することができます。

教育懇談会を開催

児童・生徒の保護者をはじめとする市民の皆さんと教育委員会委員が、教育向上についての意見交換をします。  
▼日時/1月23日(火)、午後1時〜2時30分  
▼場所/畑中公民館  
▼問合せ/教育総務課(☎0484775947)

市教育資金貸付制度

経済的な理由により修学が困難な方に、入学準備金の貸付けを行っています。※審査有り  
▼申請資格/○高等学校以上の学校  
に入学を希望する25歳以下の方の保護者、○本市に住民登録があり、引き続き2年以上居住していること、○市税を滞納していないこと  
※可否結果発表前でも申請できますが、貸付けの際は入学決定を証明する書類が必要  
※入学資金納入後の貸付けは不可  
▼申請書類/○申請書、○推薦書、○世帯全員が記載された住民票の写し(本籍記載のもの)、○市税の納税証明書(学務課指定のもの)、○納期到来分の最新のもの、○平成29年度所得(非課税証明書)所得のある方全員分  
※申請案内は、学務課及び各出張所で配布  
▼決定通知時期/2月下旬  
※貸付けが決定された方は、保証人第三者で債務を弁済する能力を有する方が必要です。

各区区分ごとの貸付金額

Table with 3 columns: 区分, 入学準備金

小・中学校の新学期用品費を入学前に援助します

▼対象/○市に住民登録のある方、○4月に市立小・中学校に入学する子どもの保護者、○経済的事情により援助が必要と認められる方  
▼申込み/1月4日(木)から31日(水)までに、就学援助(新入

平成30年度小・中学校新入学児童・生徒の保護者の方へ

学児童生徒学用品費受給申請書(各小学校学務課で配布)及び所得を証明する書類(源泉徴収票、確定申告書控えなど)を入学予定・在学する小学校又は学務課へ  
※平成29年度に就学援助の認定を受けた方は、所得を証明する書類の提出は不要です。  
▼問合せ/学務課(☎0484776869)

第21回新座市教育シンポジウム

▼日時/2月17日(土)、午前9時20分〜11時50分(午前9時開場)  
▼場所/陣屋小学校  
▼内容/一人一人が輝く未来の新座づくり「ユニバーサルデザインによる学校・家庭・地域の取組」をテーマに、体験活動の発表、十文字学園女子大学准教授・齋藤忍氏による特別講演、子ども合唱・弁論大会最優秀者の発表など  
▼問合せ/教育相談センター(☎0484777204)

小・中学校特別支援学級合同作品展

▼日時/2月1日(木)から13日(火)まで、午前9時〜午後9時(最終日は午後3時まで)  
▼場所/中央公民館  
▼内容/絵画、工作、手芸、書道ほか  
▼問合せ/教育相談センター(☎0484777204)

市教育資金貸付制度

経済的な理由により修学が困難な方に、入学準備金の貸付けを行っています。※審査有り  
▼申請資格/○高等学校以上の学校  
に入学を希望する25歳以下の方の保護者、○本市に住民登録があり、引き続き2年以上居住していること、○市税を滞納していないこと  
※可否結果発表前でも申請できますが、貸付けの際は入学決定を証明する書類が必要  
※入学資金納入後の貸付けは不可  
▼申請書類/○申請書、○推薦書、○世帯全員が記載された住民票の写し(本籍記載のもの)、○市税の納税証明書(学務課指定のもの)、○納期到来分の最新のもの、○平成29年度所得(非課税証明書)所得のある方全員分  
※申請案内は、学務課及び各出張所で配布  
▼決定通知時期/2月下旬  
※貸付けが決定された方は、保証人第三者で債務を弁済する能力を有する方が必要です。





# お知らせ

※電話の掛け間違いにご注意ください。



## 放課後児童保育室職員 ①嘱託職員 ②臨時職員(常勤) ③パート(週3日勤務)を募集

▼勤務時間／午前11時15分～午後7時(実働6時間)、学校休業日は午前8時～午後7時(土曜日は午後6時まで、実働8時間、日や時期によって超過勤務有り)▼勤務場所／市内の放課後児童保育室▼対象／①保育士又は教諭資格(幼稚園・小・中・高校など)を有する健康な方、②児童福祉に理解のある健康な方(資格不問)、③週3日勤務が可能で児童福祉に理解のある健康な方(資格不問)※定年制有り①60歳②③65歳▼内容／保護者の就労などにより家庭が常時留守になっている児童(原則小学4年生まで)の保育及び基礎的な生活指導※賃金など詳細は問合せ▼申込み及び問合せ／履歴書③は履歴書のみ、資格証の写し、卒業証書又は証明書の写しを添えて、社会福祉協議会総務課 ☎048-480-5705)へ

## 公立保育園非常勤職員 ①保育士 ②早延長保育員の募集

▼勤務時間／①月曜・金曜日の午前8時30分～午後5時、土曜日の午前8時30分～午後0時15分、②月曜日から金曜日までの午前7時～午後7時の朝夕それぞれ2時間程度、土曜日の午前7時～午後7時のうち6時間以内▼勤務場所／市内の公立保育園▼対象／①65歳未満で保育士資格をお持ちの方、②65歳未満の方(保育士資格があればなお可)▼内容／①保育業務、②早

朝及び延長保育時間帯の保育補助業務※賃金など詳細は問合せ▼申込み及び問合せ／履歴書②は履歴書のみ、資格証の写しを添えて保育課(☎048-477-2779)へ

## 公立保育園臨時職員 ①保育士 ②給食調理員を募集



▼勤務時間／月曜日から金曜日までの午前8時30分～午後5時、土曜日の午前8時30分～午後0時15分(土曜日①は年4回程度、②③月1回程度)▼勤務場所／市内の公立保育園▼対象／①65歳未満で保育士資格をお持ちの方、②65歳未満の方(保育園における調理経験や調理師免許があればなお可)▼内容／①保育業務、②給食調理業務※賃金など詳細は問合せ▼申込み及び問合せ／履歴書②は履歴書のみ、資格証の写しを添えて、保育課(☎048-477-2779)へ

## 1月は県営住宅の募集月です

募集案内を配布します。

▼配布期間／1月4日(木)～21日(日)▼配布場所／まちづくり計画課、各出張所、各公民館・コミュニティセンター、ほっとプラザ、ふるさと新座館▼申込み及び問合せ／埼玉県住宅供給公社住まい相談プラザ(☎048-658-3017)へ

## 青少年相談員を募集

▼対象／平成30年4月1日現在の年齢が満18歳以上36歳以下の

方(高校生を除く)▼内容／地域の子どもの健やかな成長を助けるボランティア、子どもを対象としたキャンプの実施など▼申込み／窓口又は郵送で、生涯学習スポーツ課及び各公民館・コミュニティセンターにある応募用紙に写真(横3cm×縦4cm)を貼り、必要事項を記入の上、写真を1枚添えて、生涯学習スポーツ課(〒352-8623 野火止1-1-1、☎048-424-5362)へ



## 消防署などからのお知らせ

### 上級救命講習

▼日時／1月27日(土)、午前9時～午後5時▼場所／新座消防署▼対象／市内在住又は在勤在学の中学生以上の方▼定員／30名(申込順※再受講も可)▼内容／救命手当とその他の応急手当(AED講習を含む)▼申込み及び問合せ／1月15日(月)から電話で消防本部救急課(☎048-478-0899)へ※土曜・日曜日を除く▼日時／1月27日(土)午後5時15分～午後8時30分

### 平成29年度第7・8回 危険物取扱者試験

▼試験日／①第7回 3月4日(日)、②第8回 3月11日(日)▼場所／①東京国際大学(川越市)、②立正大学(熊谷市)▼試験の種類／全種類▼申込み／○書面申請 1月18日(木)から30日(火)〈消印有効〉までに、窓口又は郵送で(一財)消防試験研究センター埼玉県支部(〒330-0062さいたま市浦和区仲町2-13、☎048-320-747)へ。○電子申請 1月15日(月)から27日(土)午後5時まで※(一財)消防試験研究センターホームページ参照。※試験日程に合わせ、準備講習会を予定。詳細は(公社)埼玉県危険物安全協会連合会ホームページ参照▼問合せ／新座消防署消防課(☎048-478-1311)※受験案内、願書は消防署で配布

### 防火・防災管理再講習

▼日時／2月16日(金)、午後1時～5時▼場所／ホテルポール魏町▼主催／(一財)日本防火・防災協会(☎03-3591-7121)▼申込期間／1月24日(火)～25日(木)※申込方法など詳細は協会ホームページを参照▼問合せ／消防本部予防課(☎048-460-0121)

## 男女共同参画推進プラザ(ほっとプラザ)無料グループローカー使用団体を募集

▼利用期間／4月1日(日)～平成31年3月31日(日)▼対象／市内在住又は在勤在学の方で構成する男女共同参画社会の実現に向けて活動する団体(営利団体を除く)▼規格／幅28cm×高さ40cm×奥行き38cm▼個数／48個(多数の場合は抽選)▼申込み及び問合せ／2月20日(火)までに、所定の申請書(窓口で配布)に必要事項を記入の上、直接、ほっとプラザ(☎048-486-8686)へ



## 伝言板

掲載内容などに関して、市では関与していません。各催しなどについては、各連絡先へ問合せください。本コーナー掲載希望の方は、市政情報課(☎048-424-9600)へ

### 催し

**親子で楽しむ多言語ワークショップ**  
ヒッポファミリークラブ新座  
1月28日(日)・30日(火)、午前10時～11時30分／市民会館和室／いろいろな国の言葉で歌ったり遊んだりします／申込制／小野☎090-9145-3250

**新春美術小品展**  
新座美術協会  
1月16日(火)から22日(月)まで、午前10時～午後5時／中央公民館ロビー／絵画、写真、版画、陶芸、立体など／山浦☎080-3027-1565

**絵本と紙芝居の「おはなし会」**  
おはなしグループほたる  
1月13日(土)、午後3時～3時30分／栗原公民館ロビー／絵本、紙芝居、パネルシアター、手あそびなど／小林☎090-2547-7069

**足と首が温まれば全身が温まります**  
アロマセラピーの会  
1月28日(日)、午後1時15分～2時45分／栄公民館／足を出しやすい服装、タオル2本、女性対象／堀岡☎090-2424-3989

**えんぴつ画サークル展**  
えんぴつ画サークル  
1月18日(木)～3月9日(金)※土・祝日は休み(1月20日(土)は見学可)、

午前9時～午後5時／市立第四小学校(チロルの森)／えんぴつ画作品の展示／鴻野☎042-493-9224

### 会員募集

**健康太極拳よつば会**  
毎週水曜日、午前10時30分～正午／中原・本多集会所／500円(1回ごと)／楊名時太極拳を中心に足のつば押し、そのほか数種類／堀江☎048-478-9594

**DANdelion**  
毎週月曜日、午後5時～8時／栗原公民館ほか／1,000円(1回ごと)／ヒップホップなど、3歳から、初心者可、本格指導／赤迫☎090-9857-7656

**手編みサークル**  
毎月第1・3水曜日、午前10時～正午／中央公民館／2,000円(1か月、入会金2,000円)／セーター、ベスト、小物など編んで楽しめます／佐藤☎090-5330-9010

**社交ダンス向上的会**  
毎週木曜日、午後7時～9時／野火止公民館／3,000円(1か月)／初心者・男性歓迎、先生がやさしく指導／細尾☎048-478-5265

**着物いろは倶楽部**  
毎月第1・3木曜日、午後1時～3時／畑中公民館／2,000円(1か月、

入会金1,000円)／楽に簡単にしかもきれいに着られるようになります／藤田☎048-201-9797

**練心武友会**  
毎週日曜日、午後0時30分～1時40分／市民総合体育館ほか／3,000円(1か月、入会金3,000円)／中学生～社会人・高齢者、合気武道、居合道、棒術／細谷☎042-421-4075

**パソコン友の会**  
毎月第2・4土曜日、午後1時～3時／畑中公民館／3,000円(1か月、入会金1,500円)／初心者、中高年向きパソコン勉強会／南河☎048-478-1294

**もみじの会・あやの会**  
手編みサークル  
毎月第1・3金曜日、第2・4水曜日、午前10時～正午／野火止公民館／2,000円(1か月、入会金2,000円)／かぎ針アフガン編棒針、初心者・中高年者歓迎／小暮☎048-479-3095

**新堀スポーツ吹矢同好会**  
毎月2回水曜日、午前9時～正午／新堀ふれあいの家／500円(1か月、入会金1,000円)／胸式腹式呼吸トレーニングを楽しんでやる吹矢／佐藤☎090-2546-4363

**中央英会話サークル**  
毎週木曜日、午後2時～5時／中央公民館／3,000円(1か月)／ネイティブによる英会話(初級・中級)、子ども／野尻☎042-461-3851

**大和田俳句会**  
毎月第2水曜日、午後1時～4時30

分／大和田公民館／1,500円(年会費)／俳句会、経験問わず、初心者指導あり／高橋☎048-481-5199

**「だんだんカフェ」男性介護者の会**  
毎月第3日曜日、午後1時～3時／新座ふれあいの家／100円(1か月)／仕事一筋男性が妻や母の介護の悩みやグチを話し合う／五郎☎090-6017-1864

**女子ソフトボール石神スターズ**  
毎週日曜日、正午～午後2時／石神小学校／10,000円(年間)／経験者・初心者大歓迎、皆で楽しく活動しています／高久☎090-9383-9665

**みつばち(親子リトミック)**  
毎週月曜日ほか、午前10時30分～11時30分／大和田公民館／1,300円(1か月、入会金1,000円)／親子と一緒にリズムに合わせて体を動かします／申込制／新日本婦人の会☎048-486-5950

**フラレアオハナ**  
毎月2回水曜日、午前10時～11時30分／栄公民館／1,000円(1回ごと)／子連れOK、ママのためのフラダンスサークルです／山崎 hulelea\_ohana@yahoo.co.jp

**しおり会**  
毎月第4木曜日、午後1時～4時30分／畑中公民館／1,000円(1か月)、材料費別／和紙ちぎり絵／結城☎090-3436-7481

**大和田ミニバス男子**  
毎週月曜日ほか、午後5時30分から／大和田小学校体育館／会費・入

会金は問合せ／小学1年～6年生の男子、見学・体験随時受付／申込制／長澤☎090-5945-3414

**彩真会水彩画サークル**  
毎月第2・4土曜日、午前9時30分～11時30分／栗原公民館／2,500円(1か月)／絵を描く人生の第一歩を始めてみませんか／田中☎090-7811-1921

**ENGLISH CLUB**  
毎週水曜日、午後1時から／フォーシーズンズ志木ふれあいのプラザ／1,250円(1回)／初級者クラス開設、話せる英語、聞く英語／峰崎☎090-4421-9414

**太極拳畑中教室**  
毎週水曜日、午前9時30分～11時30分／畑中公民館／2,500円(1か月)／健康長寿を目標、初心者歓迎、随時体験入会可／高橋☎048-465-2941

**華道教室 理乃華**  
毎月第1・3水曜日、午後7時～9時／西堀・新堀コメセン／2,000円(1回ごと、花材費込み)／現代華フラワーアレンジ、ほかに午前コースも有り／両角☎042-492-3203

**しんぶんダンベル体操**  
毎週金曜日、午後7時30分～8時30分／栄公民館／1,300円(1か月、入会金100円)／ダンベルとストレッチでいつも元気に／廣瀬☎048-479-5318





# 保健センター通信

〒352-0024 道場2-14-4  
☎048-481-2211  
FAX048-481-2215

●場所が掲載されていないものは保健センター  
●費用の掲載がないものは無料

～随時、保健師を募集しています。詳しくは市ホームページ(<http://www.city.niiza.lg.jp>)をご覧ください～

## 1月の乳幼児健康診査

健診名(対象)	日にち・場所	
3～4か月児 (平成29年9月生まれ)	16日(火)	☒
	23日(火)	
9～10か月児 (平成29年3月生まれ)	12日(金)	☒
	26日(金)	
1歳6か月児 (平成28年6月生まれ)	17日(水)	☒
	31日(水)	
3歳児 (平成26年9月生まれ)	10日(水)	☒
	24日(水)	

※対象者には事前に案内を郵送します。  
※☒保健センター、☒市民会館

## 赤ちゃん訪問事業



市では、生後4か月までの赤ちゃんがいる家庭に保健師などが訪問し、育児相談などの案内をしています。※お誕生連絡票は、市ホームページから申請できます。



## 母と子のつどい



日①1月22日(月)、②2月6日(火)、午前10時～11時30分場①中央公民館、②栗原ふれあいの家※公共交通機関をご利用ください。対4か月から3歳くらいまでの子どもと保護者、妊婦定①30組・申込順、②なし内①雪合戦、②節分主催母子愛育会申①1月4日(木)から電話で、②当日直接受付

## 男の料理講習会



日2月3日(土)、午前10時～午後1時場野火止公民館対市内在住又は在勤の男性定15名・申込順内料理の基本を学ぶ費300円(食材代)主催食生活改善推進員協議会申1月4日(木)から26日(金)までに窓口又は電話で

## 一日健康教室 早めの対策で脱!糖尿病



日1月30日(火)、午前10時～午後3時20分対40歳以上の方定30名・申込順内医師・栄養士の話、調理実習、血圧測定(希望者)、軽体操費300円(食材代)申1月4日(木)から23日(火)までに窓口又は電話で

## ニコ筋半日教室 大切!食事バランスとニコ筋!

日2月15日(木)、午前9時35分～午後0時10分場野火止公民館対40歳以上の方定30名・申込順内栄養士の話、健康運動指導士の実技指導申1月4日(木)から2月9日(金)までに窓口又は電話で

## 女性の健康相談

対思春期から更年期に至る女性又はその家族内妊娠、出産、家族計画、不妊、更年期障がい、婦人科疾患、性感染症など女性の身体に関する相談相談員助産師申電話で随時※保健師による相談も随時受付

## パパママ学級

日①プレママコース=2月1日(木)・5日(月)、②ベビーコース=18日(日)対3月19日から7月20日までに初回出産予定の方及び家族定①20名、②80名費①300円(食材代)申1月5日(金)から窓口又は電話で

## がん検診予約はお早めに

対象年齢の方は無料で各種がん検診を受診できます。実施期間は2月末日までです。まだ受診していない方は、お早めに指定医療機関で予約してください。詳細は、平成29年度成人健康カレンダー又は市ホームページでご確認ください。

検診名	検診内容	対象
胃がん検診	胃部X線検査又は内視鏡検査	30歳以上の方
大腸がん検診	便潜血検査2日法	
肺がん検診	胸部X線検査、喀痰細胞診	30歳以上の女性
乳がん検診	マンモグラフィ検査、視触診	
子宮頸がん検診	視診・内診・子宮頸部の細胞診*	20歳以上の女性
前立腺がん検診	血液検査(PSA<前立腺特異抗原>検査)	55歳以上の男性

\*最近6ヶ月以内に月経異常・不正出血などの症状のある方については、子宮体部の検査も受診できます。

## 1月の休日歯科応急診療所

日	歯科医師名※	協力/持ち物/持ち物/診察料/場所/受付時間
3日(火)	狩谷源一郎	朝霞地区歯科医師会 持物/保険証、おくすり手帳お 診察料/健康保険法の規定料金 場所/保健センター1 受付時間/午前9時～11時30分
	中山修仁	
8日(月・祝)	宮崎さゆり	

※医師の都合により変更することがあります。

## 1月の日曜日に診療実施の整・接骨院

日	整・接骨院名	住所・電話
7日	吉田接骨院	☎048-477-6867 北野3-21-24
14日	関口接骨院	☎048-481-5361 野火止5-1-41
21日	いちご整骨院	☎048-482-3106 野火止6-20-48
28日	新座みつばち整骨院	☎048-424-3821 馬場4-8-38

※受付時間：午前9時～正午

## 1月の休日に診療実施の医療機関(午前10時～午後4時)

※市外局番は048です。

日	場所	診療所名	科目	電話	場所	診療所名	科目	電話
7日(日)	和光	和光駅前クリニック	外・内・小・整外・消内・肛・リウ	460-3466	新座	志木耳鼻咽喉科医	耳・気	472-9555
8日(月・祝)	新座	きたざわこどもクリニック	小・アレ	424-8633	朝霞	栗原整形外科	外・整外・皮・リウ	463-2325
14日(日)	志木	わかばこどもクリニック	小・アレ・皮・内	423-4749	新座	くりはら内科クリニック	内・消内・循内	042-438-6606
21日(日)	志木	幸町クリニック	消内・内・外・肛	485-5600	志木	志木駅前クリニック	内・循内・腎内・糖内	473-8101
28日(日)	新座	志木小児科・アレルギー科クリニック	小・アレ	481-1064	和光	中川眼科	眼	465-1144

●救急医療問合せ：埼玉県救急医療情報センター(☎048-824-4199)

●小児救急電話相談：☎048-833-7911(#8000)

●大人の救急電話相談：☎048-824-4199(#7000) 24時間対応

●精神科救急電話相談：埼玉県精神科救急情報センター(☎048-723-8699)

## 年頭所感



朝霞地区医師会  
会長 村山正昭 ☎048-464-4666

新年明けましておめでとうございます。市民の皆様にはつつがなく新しい年を迎えられたこととお慶び申し上げます。

本年は第6次医療計画で整備が決まった高度急性期/急性期の増床病棟がいよいよ建設・稼働に向かって動き出し、朝霞地区内では、独立行政法人「埼玉病院」で新病棟建設、「TMGあさか医療センター」(旧「朝霞中央総合病院」)は移転増床開院、「新座志木中央総合病院」は増床新病棟が稼働開始し、当地区内の急性期医療が充実します。また、平成30年度からの第7次医療計画では回復期、慢性期病棟の整備が検討されます。しかし、国は慢性期および高齢者医療に関しては出来るだけ入院医療を在

宅医療(家庭の病棟化)にする意向のため、受け皿として「地域包括ケアシステム」の整備が急がれています。

この「地域包括ケアシステム」は本年が本格始動元年となります。昨年まで、県、地区医師会、介護業界、各市町村で整備を進めて参りましたが、平成30年度から運営主体が市町村となります。認知症を含め地域に生活する高齢者の方が住み慣れた地域で自分らしい生活を人生の最後まで送れるよう、住居・医療・介護・予防・生活支援を一体的に提供し「安心・安全な地域」を実現する試みです。

医師会では4市からの要請に基づき、医療と看護・介護を繋ぐ「地域包括ケア支援室」を引き続き運営してまいります。病院退院後スムーズに在宅医療に移行出来るよう支援していきます。在宅医療とは、家庭を病棟にすることなので担当医が必要となります。そのために、医師の往診が必要となるわけです。市民の皆様には、ここで言う往診は、昔から開業医の行っていた

往診とはその趣旨が異なる事をご理解いただきたいと思います。ご自分で医療機関を受診出来る方が、夜間などご自分や家族の都合で受診出来ない時に便利に医者が出張する趣旨のものではありません。訪問医療を行う開業医は自分の診療所の外来の他に、「在宅医療」と言う病棟を受け持つことになるのです。

今、少子高齢化の時代、安心・安全の地域社会をどのようにして持続していくかの議論が高まっています。少ない人口で「持続可能な地域社会」を作っていくには、地域に住む一人ひとりがその地域社会での役割を自覚し、それぞれが自分の持てる能力を十分発揮して必要な技術と資格を持っていただかなければなりません。できれば必要な人材育成を、その地域内で達成できることが理想ではないでしょうか。朝霞地区医師会では、地域で活躍する准看護師・看護師を育成するために「朝霞准看護学校」「朝霞地区看護専門学校」を運営してまいりました。昨年、「朝霞准看護学校」

は創立50周年、「朝霞地区看護専門学校」は創立20周年を迎えられましたことは朝霞地区の市民の皆様、各行政の方々のご理解とご支援があったからこそと感謝しております。

地域の救急医療の充実、在宅医療の充実に伴い朝霞地区ではより多くの看護職を必要としています。地域のために看護技術を学びたい女性の方は、中学卒業以上の学歴があれば、年齢制限なく「朝霞准看護学校」への受験資格があります。「安心・安全な朝霞地区」の実現のために、皆様も朝霞地区医師会と共に看護師の資格を持って、この地域のために働いてみませんか。

昨年は、自然災害の多発、国際情勢の緊張など心落ち着かない1年でありましたが、本年が市民の皆様にとって希望と笑顔に満ちた一年となりますことを祈念して、新春のご挨拶といたします。





# 市役所 新庁舎がオープン!!

平成30年  
1月4日

市では、市役所旧本庁舎の耐震性能の不足、老朽化及び狭あい化などの課題を抜本的に解決するため、平成26年1月に建て替えを決定しました。平成28年2月から進めてきた新庁舎建設工事も完了し、平成30年1月4日、市の新たなシンボルとなる新庁舎がいよいよオープンします。

市役所は、福祉、教育、防災、環境、まちづくりなど、市民の皆さんの生活に密接に関わり、生活を支える重要な施設です。

新庁舎は、市民サービスの拠点として、市民の皆さんと共に、新座市の新たな歴史を歩んでまいります。



問合せ 新庁舎建設推進室(☎048-424-9622)

## 周辺案内図



※市役所第1駐車場は、第二庁舎改修工事が始まる1月から使用できなくなります。新庁舎前の駐車場は、台数が限られているため、できるだけ市役所第2駐車場をご利用ください。

新庁舎の所在地・電話番号は…

これまでと同じ 新座市野火止一丁目1番1号  
☎048-477-1111(代表)

## 建設工事の概要

所在地	新座市野火止一丁目1番1号
敷地面積	13,951㎡(第2期工事エリアを含む。)
建築面積	2,248㎡
延床面積	12,735㎡
階数	地下1階 地上5階
構造	免震構造 混合構造(鉄筋コンクリート造+鉄骨造)
設計・監理	株式会社石本建築事務所本社
施工	株式会社銭高組北関東支店
建設工事費	44億8,626万6千円



動画で Check !



バーコードの読み取りに対応したカメラ付き携帯電話で2次元コードを読み取ると、工事に着手してから新庁舎ができるまでの動画(1分弱)をご覧いただけます。





# の人に親しまれる安全で快適な庁舎～



## 利用しやすく親しみやすい快適な庁舎

- 来庁者の多い部署を低層階に配置しています。また、関連する部署を近接して配置しています。
- 来庁者エリアと執務室エリアが明確に区分された分かりやすい構成としています。
- 車椅子利用者や高齢者に配慮し、窓口は原則ローカウンターとしています。
- プライバシーに配慮し、カウンターに間仕切りを設置するほか、各階に個室の相談室を設けています。
- 誰もが見やすく分かりやすいサイン表示を行っています。



▲利用しやすい窓口カウンター



安心して相談できる個室の相談室▶

## エコシティ新座の実現に向けた環境にやさしい庁舎



▲日差しを遮るひさしとルーバー



▲屋上の太陽光発電設備



▲採光と換気のためのエコボイド

- 執務室内2か所にエコボイドを設置して、自然採光を確保します。
- エコボイドにより、効率的に自然換気を行います。
- 建物西側は日差しの影響が大きいため、水平のひさしと縦型のルーバーを設置しています。屋内への日差しを遮り、熱負荷とまぶしさを軽減できます。
- 議場上部の屋根を利用して、30kWの太陽光発電設備を設置しています。
- トイレの洗浄には雨水を利用しています。

## 市民の生活を守る安全・安心な庁舎

- 大地震が発生した場合も、免震装置が建物に伝わる揺れを吸収することにより、倒壊や損傷を防ぐ免震構造としています。
- 屋上に非常用発電設備を設置し、災害時などの停電時にも重要な行政機能が停止することのないよう電源を供給します。発電に必要な燃料は、3日分を備蓄しています。
- 高架水槽による給水方式を採用し、地下受水槽と合わせて災害時に必要な3日分の飲料水及び雑用水を確保しています。
- 公共下水道が途絶した場合に備え、汚水を3日分貯留できる非常用排水槽を設置しています。



▲非常用発電設備



▲免震装置（積層ゴム支承）

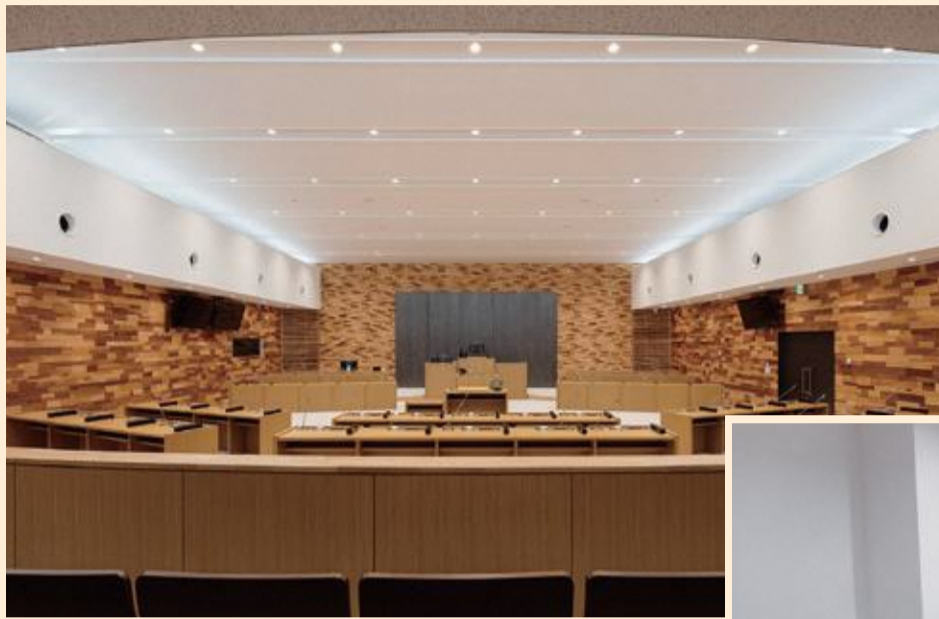


# 新庁舎の特徴

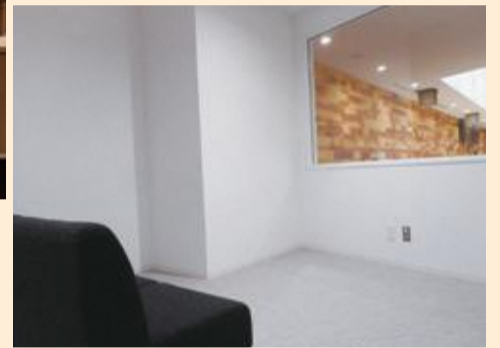
～訪れた全て～

## 連帯と協働によるまちづくりを支える庁舎

- 各階ロビーの見やすい位置に、市政情報などを伝える掲示板を設置しています。
- 来庁者が市政に関する情報を閲覧できる市政情報コーナーを設けています。
- 市民に開かれた議会を実現するため、必要な施設や設備を整備しています。
  - ▷議場には、資料を分かりやすく説明するための映像設備や、インターネット配信に必要な設備などを設置しています。
  - ▷市議会を身近に感じられるよう、議場内の議席と傍聴席の高低差を小さくしました。
  - ▷傍聴席には車椅子席や親子席を設けるほか、難聴者や高齢者に配慮して、補聴器を補助する磁気ループを設置しています。
  - ▷傍聴者などの待合・休憩スペースとして、傍聴席出入口に近接してロビーを設けています。



▲木のぬくもりが感じられる議場



▶子ども連れでも安心して傍聴できる親子席▶

## 長期間にわたって使用できる効率的で経済的な庁舎



▲柱の少ない執務室



▲建物外周部のメンテナンスデッキ

- 建物外周部にメンテナンスデッキを設けるなど、メンテナンスに必要なスペースを十分に確保しています。
- 外装や内装は、機能性を重視したシンプルで効率的なデザインとしています。
- 建物内部を鉄骨造とすることにより、柱の本数を減らして大空間を確保しました。組織機構の変更に柔軟な対応が図れる執務空間となっています。
- 執務室内は、人事異動などがあっても机を移動することなく、人や必要書類の移動で対応できるユニバーサルレイアウトとしています。

## 市役所が更に便利に!

### 証明書発行窓口を設置



これまで取り扱ってきた住民票の写しなどに加え、税関係の証明書も市民課において交付します。交付できる証明書は、所得・(非)課税証明書、納税証明書、軽自動車税納税証明書です。ただし、納付状況によっては各所管課でお取り扱いいただく場合があります。  
問合せ/市民課 (☎048-424-2677)

### 番号案内大型モニターを設置



窓口での手続きをスムーズに済ませられるよう、市民課と国保年金課にタッチパネル式の番号発券機を設置します。また、大型モニターを設置し、窓口での案内状況が確認できるようになります。  
問合せ/政策課 (☎048-477-1782)

### 収入印紙・県証紙を パスポートセンターで販売

これまで出納室で販売していた印紙・県証紙を市民課パスポートセンターで販売します。また、平日の午前8時30分から午後5時15分までに加えて、日曜日の午前8時30分から正午までも販売を行います。  
問合せ/市民課 (☎048-424-9166)

### 庁舎総合案内の充実

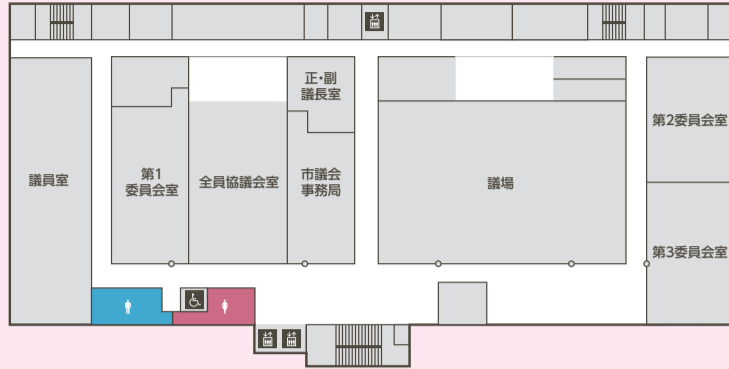
メインエントランス近くに総合案内を設置し、来庁者がお探しの窓口の案内などを行う案内係を常時2名配置します。  
問合せ/管財契約課 (☎048-477-3152)



# 各フロアの案内

市議会に関するフロア

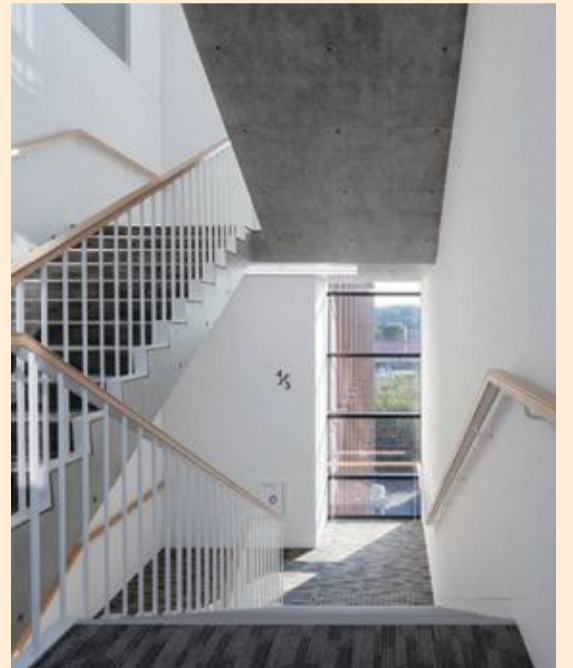
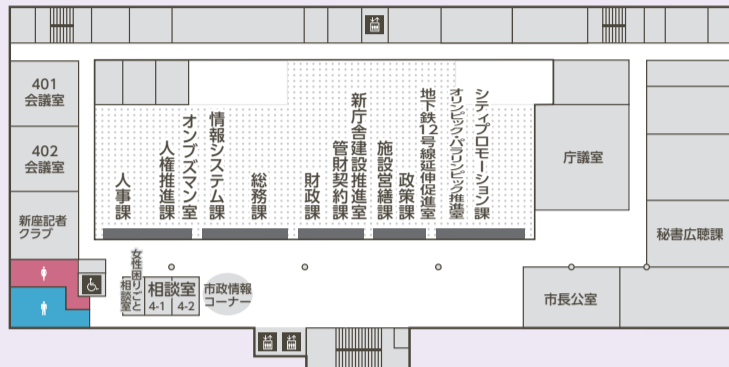
5F



▲平林寺境内林を望むロビー(5F)

行政経営に関するフロア

4F



▲自然の光をとり入れた明るい階段室

住まいやまちづくりに関するフロア

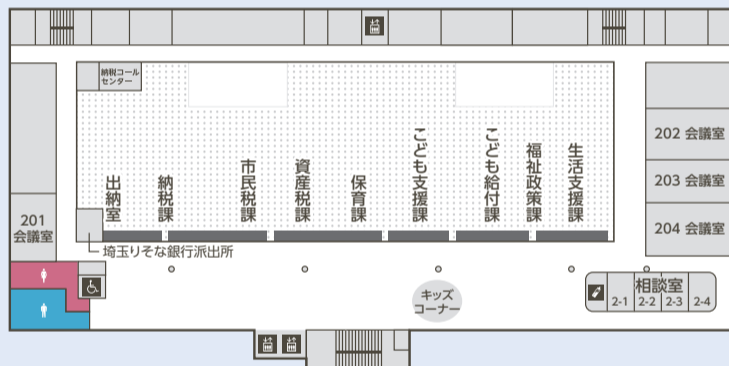
3F



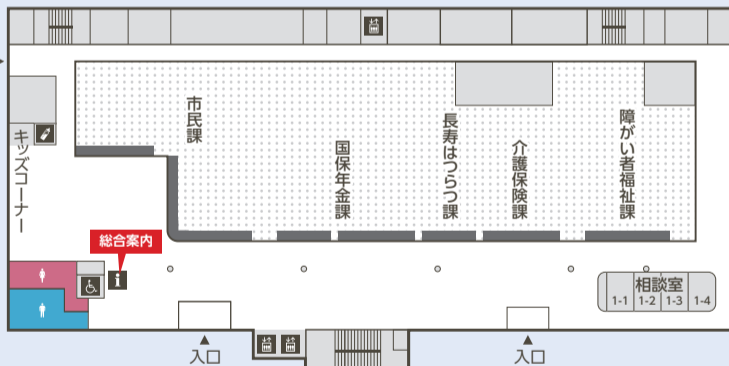
▲災害対策本部室となる会議室(3F)

市民生活の手続きに関するフロア

2F



1F



B1F

倉庫、書庫、機材室など

## 今後のスケジュール

新庁舎の開庁に伴う部署配置の変更のため、第二庁舎改修工事を行います。工事完了後、旧本庁舎から第二庁舎へ執務室の移転を行い、改修後の第二庁舎が開庁します。その後、第2期工事として、旧本庁舎の解体及び来庁者用駐車場などの整備工事を行います。

なお、第二庁舎に配置予定の部署は、改修工事中、旧本庁舎で業務を行います。

平成30年1月4日	新庁舎開庁
1月～2月	第二庁舎改修工事
3月	旧本庁舎から第二庁舎への移転
4月	第二庁舎開庁
4月～	第2期工事 (旧本庁舎解体及び外構整備工事)
平成31年8月	第2期工事完了

## 第二庁舎改修工事中の旧本庁舎の部署配置

8階	臨時給付金室、教育支援課、教育相談センター
7階	教育総務課、生涯学習スポーツ課、学務課
6階	水道業務課、水道施設課、下水道課
3階	検査室、選挙管理委員会事務局、監査委員事務局

※旧本庁舎へは、地下1階の出入口からお入りください。また、1・2・4・5階に立ち入ることはできません。



# お知らせ

※電話の掛け間違いにご注意ください。



●住所・氏名(ふりがな)・年齢・電話番号・講座などの名称  
 ●保育のある講座は、お子さんの氏名・生年月日を記入の上、申込みください。  
 ※費用の掲載がない講座などは無料です。  
 ※当日の記載のあるものは当日、直接受付です。



## 親子でわくわく体操

▼日時／2月5日・19日、3月5日の月曜日、全3回、午前10時30分～11時30分▼場所／市民総合体育館▼対象／市内在住の2～3歳の子どもの保護者(2歳未満の子どもの連れての参加は不可)▼定員／25組(多数の場合は抽選)▼費用／1組200円(保険代を含む、初回に集金)  
 ▼申込み及び問合せ／1月20日(土)必着までに、往復はがきに親子の必要事項を記入の上、郵送で体育協会(〒352-0002 本多2-1-20、☎048-4822002)へ

## 冬季卓球大会



▼期日／2月25日(日)▼場所／市民総合体育館▼対象／市内在住又は在勤在学の方及び新座市卓球連盟会員の方▼種別／男女混合ダブルス団体戦(メンバーは当日に抽選)▼費用／1名につき、○一般連盟会員6000円、○中学生以下連盟会員3000円、○非会員1千200円(当日集金)▼申込み／2月7日(水)必着までに、市民総合体育館に設置の申込用紙に必要事項を記入の上、郵送又はファックス(048-481-6969)で、新座市卓球連盟・関口勝也(〒352-0011 野火止7-7-19)へ▼問合せ／体育協会(☎048-4822002)

## 立教大学室内温水プール「セントポールズアクアティックセンター」市民開放日(1月)



▼開放日時／①毎週土曜日(13日を除く)、午後6時～8時、②毎週日曜日(14日を除く)、午前10時～午後7時▼対象／市内在住又は在勤在学の小学5年生以上の方※初回利用時に登録が必要▼料金／1回5000円(再入場不可)▼プール／25m×8コース(1面)▼遊泳・ウォーキング用▼利用登録方法／本人確認書類(運転免許証など)を持参の上、アクアティックセンター内窓口開放時間のみで申請(登録証は即日発行)※駐車可能台数20台▼利用方法／利用券を券売機で購入し、利用登録と一緒に窓口へ提出▼問合せ／生涯学習スポーツ課(☎048-4249617)

## 立教大学室内温水プール「セントポールズアクアティックセンター」水泳教室

▼日時／○2月17日から3月24日までの毎週土曜日①はじめてクロール、②はじめて平泳ぎ(午後6時～7時)、③個人レッスン(午後7時10分～7時40分)○2月18日、3月4日・11日・25日の日曜日④水中ウォーキング(午前10時～11時)、⑤個人レッスン(午前11時～11時30分)午後5時～5時30分※水中ウォーキング、個人レッスンは1

回完結、複数回受講可▼対象／市内在住又は在勤在学の小学5年生以上の方※小学生が土曜日のクラスへ参加する場合は、保護者の方の送迎が必要▼定員／各クラス15名(個人レッスン各回1名)※多数の場合は抽選。個人レッスン以外のクラスの応募人数が5名未満の場合は中止▼講師／株式会社水泳振興会▼費用／①・②⑤5千700円(6回)、③・④①①回につき3千240円、④①①回につき1千100円※初回に全額納入していただきます。納入後は途中退会の場合も返金不可▼申込み及び問合せ／1月26日(金)までに、往復はがきが必要事項と曜日、時間、クラス名、緊急連絡先の氏名と電話番号を記入の上、生涯学習スポーツ課(〒352-8623 野火止1-1-1、☎048-4249617)へ

## 第28回 新座市民ソフトバレーボール大会



▼日時／3月25日(日)、午前9時受付開始▼場所／市民総合体育館▼費用／1チーム2千円(当日集金、保険料を含む)▼種別／ゴールド(シニア)の部(原則60歳以上)、混合の部(男女)、女子の部▼レベル別／A(上級)、B(中級)、C(普通)、D(経験者・未経験者混合)、E(初級)▼申込み及び問合せ／1月31日(水)必着までに、代表者の携帯電話番号などの連絡先及びメールアドレス、チーム名(1チーム5

名以上)、メンバーの氏名・年齢、希望種別、レベル別を記入の上、ファックス(048-474-2017)又はメール(nizasoftware@yahoo.co.jp)へ、新座市民ソフトバレーボール大会実行委員会・駒井へ

## ネオホッケー体験教室

▼日時／2月17日・24日、3月3日の土曜日、全3回、午後3時30分～5時▼場所／市民総合体育館▼対象／市内在住の小学1年～6年生▼定員／20名(申込順)▼費用／1名1000円(保険代を含む、初回集金)▼申込み及び問合せ／1月20日(土)までに、窓口又は電話で体育協会(☎048-4822002)へ

## 震度計を1月4日(木)5日(金)に移設します

新庁舎への移転に伴い震度計を移設する工事を行います。これにより、1月4日(木)～5日(金)は気象庁から震度情報が発表されないことから、移設日に地震が発生した場合は、市ホームページなどで震度情報をお知らせします。  
 ▼問合せ／危機管理課(☎048-477-2502)

## 市税などの納期

市県民税	4期
国民健康保険税	7期
介護保険料	7期
後期高齢者医療保険料	7期
納期:1月31日(水)	

# 1月1日から市の組織機構の一部が変わります

社会情勢の変化に対応するとともに、新庁舎の開庁に合わせて、より効率的で分かりやすい組織となるように見直しを行います。

### 見直しの主なポイント

#### ①総合政策部の創設・シティプロモーション課の設置

○政策的な判断を迅速に市政に反映するため、筆頭部として市の重要施策の企画立案及び推進を所管する総合政策部を設置します。

○市の魅力を発掘し、効果的に発信するため、観光部門と広報部門を集約し、総合的に市のブランディング、シティプロモーションを推進するシティプロモーション課を総合政策部に設置します。

#### ②子ども未来部の創設・福祉政策課の設置

○今後の少子化の更なる進展、子育て支援施策の更なるニーズの高まりなどを見据え、待機児童対策や放課後児童保育室の狭あい化・大規模化、子育て世代包括支援事業への対策などの様々な課題に集中して取り組んでいくため、子ども未来部を設置します。

○子ども未来部の新設に伴い、福祉全般にわたる総合調整機能を有した組織として、総合福祉部(現在の福祉部から名称変更)内に福祉政策課を設置します。

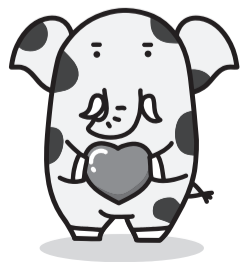
③部課の名称変更  
 ○市民のみなさんにとって分かりやすく親しみやすいものとなるよう、その他の部課についても名称を一部変更します。

現行	改正後
総務部 ・秘書広聴課 ・市政情報課広報係	総合政策部 ・政策課
企画財政部 ・企画課 ・地下鉄12号線延伸促進室 ・オリンピック・パラリンピック推進室	・シティプロモーション課 ・秘書広聴課 ・地下鉄12号線延伸促進室 ・オリンピック・パラリンピック推進室
経済観光部 ・観光推進課	

現行	改正後
福祉部 ・子育て支援課 ・児童福祉課	子ども未来部 ・子ども支援課 ・保育課 ・子ども給付課
福祉部 ・生活福祉課 ・障がい者福祉課 ・臨時給付金室	総合福祉部 ・福祉政策課 ・生活支援課 ・障がい者福祉課 ・臨時給付金室

現行	改正後
企画財政部	財政部
市民環境部	市民生活部
福祉部	総合福祉部
健康増進部	いきいき健康部
市政情報課(広報係を除く)	情報システム課
コミュニティ推進課	地域活動推進課
長寿支援課	長寿はつらつ課
指導課	教育支援課

※変更後の行政組織図や各課の業務内容については、ホームページでご確認ください。



問合せ  
 政策課  
 (☎048-477-1782)



※対象の記事のないものは「市内在住又は通勤の方」が対象です。  
 ※講師、持ち物、保育などの詳細は各公民館・コミセンに問合せください。  
 ※保育はおおむね2歳以上が対象です。

# 公民館・コミセン通信

## 山びこ保育園 地域子育て支援センター **山ゆり**

〒352-0004 大和田4-18-53 TEL 048-478-8725  
 開所時間…午前9時～午後4時（正午～午後1時は除く）  
 休所日…土曜・日曜日、祝日

### 節分製作と豆まき 当



日①1月25日(木)・26日(金)、②2月2日(金)、午  
 前11時から内①豆入れ製作、②豆まき

### ベビーマッサージ 当

日1月16日(火)、午後1時30分から対2か月  
 ～1歳未満の乳児と保護者定6組申1月4  
 日(火)から窓口又は電話で

### 牛乳パックで獅子舞製作 当

日1月11日(木)・12日(金)の開所時間中内牛  
 乳パックで可愛い獅子舞を作る

## 児童センター 地域子育て支援センター **セサミ**

〒352-0022 本多1-3-10 TEL 048-479-8823  
 開所時間…午前9時～午後4時 休所日…月曜・日曜日  
 ※冷暖房改修に伴い、1月8日(火)から2月16日(金)まで  
 休館します。

### 助産師相談「母乳・卒乳ケアサロン」当

日1月24日(水)、午前10時～正午場東北コ  
 ミュニティセンター定12組程度・申込順講  
 助産師・桜井裕子申1月6日(土)までに窓口  
 又は電話で(1月10日(火)～23日(火)は☎  
 048-482-5732で受付)

### 子どもとお正月文化 当



日1月4日(木)、午前10時30分～11時30分  
 対乳幼児と保護者定10組程度・受付順内  
 お正月の遊びを楽しむ

## 竹の子保育園 地域子育て支援センター **さわらび**

〒352-0014 栄3-4-5 TEL 048-423-4653  
 開所時間…午前9時～正午、午後1時～4時  
 休所日…土曜・日曜日、祝日

### お正月遊びを楽しもう 当

日1月15日(月)、午前11時～11時30分対  
 乳幼児と保護者定10組程度内大きな福  
 笑い、簡単こま、凧作りなど

### 身体測定 当

日1月19日(金)・22日(月)、午前9時30分～  
 11時30分対乳幼児と保護者定10組程度  
 内測定カードを作る

## 新座どうろく保育園 地域子育て支援センター **ちきんえつぐ**

〒352-0012 畑中2-17-34 TEL 048-480-3133  
 開所時間…午前9時30分～午後4時30分  
 休所日…土曜・日曜日、祝日

### 青空保育 当



日1月4日(木)、午前10時～10時30分場畑  
 中黒目川公園(雨天時は保育園のホール)  
 内園児と一緒に紙芝居やゲーム

## 西堀新堀コミセン

〒352-0032 新堀1-5-9 ※休館日…第1・3月曜日  
 TEL 042-492-4655 FAX 042-494-1406  
 開館時間…午前9時～午後9時30分(祝日は5時30分まで)

### インカ文明を訪ねる ～アンデスの世界遺産マチュピチュ～

日2月1日(木)、午後1時30分～3時30分対  
 市内在住又は通勤の方定50名・申込順内  
 インカ帝国に属する遺跡の調査を行って  
 きた講師から、インカの歴史や文化などを  
 学ぶ講東海大学教授・大平秀一申1月4日  
 (木)から窓口又は電話で

### 午後の音楽会 ～南米フォルクローレコンサート～



日1月28日(日)、午後1時30分～3時対市内  
 在住又は通勤の方定80名・申込順内ケー  
 ナ、サンポーニヤ、ギター、チャランゴなど  
 本場の楽器による南米民族音楽の生演奏  
 (「コンドルは飛んでいく」など)出演ケーナ  
 奏者・高橋マサヒロ、ギター奏者・飯泉昌宏  
 申1月4日(木)から窓口又は電話で

### コミセンおはなし広場 当

日1月9日(火)、①午後3時20分～3時40分、  
 ②午後3時45分～4時15分対①幼児と保  
 護者、②小学生内①手遊び、絵本、紙芝居  
 など、②紙芝居、などなど講赤いりん  
 ご朗読会

### よちよち広場 当 ～みんなニコリ 集まれ 子育て仲間～

日1月9日(火)、午前10時～11時30分対乳  
 幼児(よちよち歩きから1歳半位まで)と保  
 護者定15組内小麦粉粘土など※汚れて  
 もいい服装

### みるく広場 当 ～ホットひと息 集まれ 子育て仲間～

日1月17日(水)、午前10時～11時30分対  
 乳児(生後1か月位からハイハイまで)と保  
 護者定20組内フリートク、手遊びなど

## 中央公民館

〒352-0024 道場2-14-12 ※休館日…第1・3月曜日  
 TEL 048-479-2321 FAX 048-482-4591  
 開館時間…午前9時～午後9時30分(祝日は5時30分まで)

### にいが親子料理 親子で作るバレンタイン菓子 ～かわいいケーキポップス～



日2月3日(土)、午前10時～午後0時30分対  
 小・中学生と保護者定10組20名・申込順  
 ※保育有り・定員6名講管理栄養士・鈴木  
 香費1人500円(材料費)申1月5日(金)から  
 窓口又は電話で

### 絵本のひろばスペシャル 当

日1月20日(日)、午前11時～正午対幼児～  
 小学生と保護者内絵本の読み聞かせ、紙  
 芝居、パネルシアター、手遊びなど講読  
 聞かせボランティアグループ十二の会

### フリースペース新春コンサート ～フルーツとピアノの調べ～

日1月27日(土)、午後1時30分から(1時開  
 場)定80名・申込順内演奏のほか、お汁粉  
 のふるまいあり出演フルーツ・佐々木真、  
 ピアノ・由利陽子申1月5日(金)から窓口  
 又は電話で

## 東北コミセン

〒352-0001 東北2-28-5 ※休館日…第1・3月曜日  
 TEL 048-474-2577 FAX 048-487-5755  
 開館時間…午前9時～午後9時30分(祝日は5時30分まで)

### シニアのためのタブレット基礎講座

日1月19日(金)、午前10時～正午対市内在  
 住又は通勤でタブレットをこれから利用予  
 定の50歳以上の方定20名・申込順内タブ  
 レットの基本操作、インターネット・アプリ  
 の活用や安全な使い方※当日使用するタブ  
 レットは貸し出します。ご自分のタブレッ  
 トは使えませんか。講KDDI(株)認定講師申  
 1月9日(火)から窓口又は電話で

### 男女共同参画合同セミナー ～暮らしのエッセンス講座～

日①2月3日(土)、②9日(金)、③16日(金)、④24  
 日(土)、①・③午前10時～正午、②午前9時  
 30分～正午、④午後1時30分～3時定①  
 40名、②15名、③25名、④80名・申込順  
 内①杉原千畝と妻・幸子「命のビザ」の物  
 語、②スープカービング～せっけんでお花  
 をつくる～、③スパイス講座～料理の奥行  
 を広げる～、④ミニコンサート「春の予感」  
 ～アルパ弾き語りとフルートによる名曲の  
 調べ～※2歳～未就学児は保育有り講①  
 日本文学研究者・棚木恵子、②カービング  
 講師・智美、③井上スパイス工業(株)会長・  
 井上和人、④池山由香(アルパ&メゾソプ  
 ラノ)、篠原梨恵(フルート&オカリナ)費②  
 1,300円(材料費)申1月5日(金)から窓口  
 又は電話で

### カリブ海とドナウ川、魅力的な船の旅



日1月30日(火)、午後1時～3時定25名・申  
 込順内カリブ海の豪華客船とドナウ川な  
 どヨーロッパのリバークルーズの紹介講ト  
 ラベルライター・大和田聡子申1月10日(火)  
 から窓口又は電話で

## 栗原公民館

〒352-0035 栗原3-8-34 ※休館日…第2・4月曜日  
 TEL 042-423-6801 FAX 042-423-6804  
 開館時間…午前9時～午後9時30分(祝日は5時30分まで)

### 歴史に学ぶ(後編) 続「幕末の国体論」

日2月2日から23日までの毎週金曜日、午  
 前10時～正午、全4回対市内在住又は通  
 勤の方定80名・申込順内佐久間象山・吉  
 田松陰の思想講元玉川学園女子短期大学  
 教授・小澤富夫申1月4日(木)から窓口  
 又は電話で

### 論語を学ぶ 8

日2月6日から3月6日までの毎週火曜日、  
 午前10時～正午、全5回対市内在住又は  
 通勤の方定80名(5回目は歴史街歩き、抽  
 選25名)・申込順内孔子の思想と人柄につ  
 いて解説講学習院大学講師・林東洋申1月  
 4日(木)から窓口又は電話で

## 大和田公民館

〒352-0004 大和田1-26-16 ※休館日…第2・4月曜日  
 TEL 048-479-0517 FAX 048-482-4592  
 開館時間…午前9時～午後9時30分(祝日は5時30分まで)

### 大和田小さな家おはなし会 当

日1月5日と19日の金曜日、午後3時30分  
 ～4時対幼児～小学生(保護者の同伴も  
 可)内紙芝居、手遊びなど

## 畑中公民館

〒352-0012 畑中1-15-58 ※休館日…第2・4月曜日  
 TEL 048-478-5411 FAX 048-482-4593  
 開館時間…午前9時～午後9時30分(祝日は5時30分まで)

### ニューイヤーコンサート ～プラスの響きを楽しみませんか～

日1月21日(日)、1時30分から(1時開場)定  
 100名・申込順出演新座ウインドオーケス  
 トラモツ申1月5日(金)から窓口又は電話  
 で

### クリーニングの基礎知識 ～プロが伝授!クリーニング のあれこれ～



日1月24日(水)、午前10時～11時30分定  
 20名・申込順内知っている役立つクリー  
 ニングの基礎知識を学ぶ講(株)白洋舎ク  
 リーニング事業部消費生活アドバイザー・谷  
 村一美申1月5日(金)から窓口又は電話で

### おし花美術講座 ～自然をそのまま額縁の中に～

日2月8日・15日、3月1日・15日・29日の木  
 曜日、午前10時～正午、全5回定20名・申  
 込順内おし花の基本的な技を学ぶ費1,500  
 円(材料費、事前集金)講おし花美術師範・  
 星川千香申1月5日(金)から窓口又は電話  
 で

### 歌舞伎講座 ～知ろう!歌舞伎の魅力～

日2月14日から28日の水曜日、午前10時  
 ～正午、全3回定50名・申込順内歌舞伎の  
 約束事、歴史、楽しみ方について映像を交  
 えて解説講清泉女子大学講師・武藤純子  
 申1月5日(金)から窓口又は電話で

## 栄公民館

〒352-0013 新塚1-4-2 ※休館日…第1・3月曜日  
 TEL 048-481-1101 FAX 048-481-1233  
 開館時間…午前9時～午後9時30分(祝日は5時30分まで)

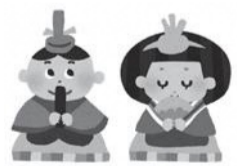
### さかえ音楽祭 当

日2月4日(日)、午後1時半～3時(1時開場)  
 場福祉の里3階講義室定70名・受付順内  
 みむみむの森トリオコンサート(フルート・  
 ヴァイオリン・ピアノ)、小学生によるJ-pop  
 ダンス、partyhouseによるアカペラ

## 野火止公民館

〒352-0011 野火止6-1-48 (ふるさと新座館内)  
 ※休館日…第2・4月曜日(祝日を除く)  
 TEL 048-478-4523 FAX 048-482-4594  
 開館時間…午前9時～午後9時30分

### 絹地で作るお雛さま



日1月25日から2月8日までの木曜日、全3  
 回、午前9時30分～正午定10名・申込順  
 費1,000円講つるし飾り講師・三ツ矢美代  
 子申1月5日(金)から窓口又は電話で

### のびのびのびっ子 絵本のお部屋 当

日1月9日から30日までの火曜日、午後3  
 時30分～4時内絵本の読み聞かせ、紙飛  
 行機づくりなど講のびっ子はなし隊対乳  
 幼児～小学生(保護者の同伴も可)



# 子育て通信



●住所・氏名(ふりがな)・年齢・電話番号・講座などの名称  
 ●保育のある講座は、お子さんの氏名・生年月日を記入の上、申込みください。  
 ※費用の掲載がない講座などは無料です。  
 ※当日の記載のあるものは当日、直接受付です。

## 福祉の里児童センター

〒352-0013 新塚1-4-5 TEL 048-481-6477  
 開館時間…午前9時30分～午後6時  
 休館日…月曜日(祝日の場合は翌日も休館)・祝日

### パパの気持ちママの気持ち ～ふたりの子育て再発見～

日1月24日(水)、午前11時～正午対妊娠中  
 又は子育て中の方定5組程度内母親のため  
 の育メン啓発プログラム申1月4日(水)か  
 ら窓口又は電話で

### キッズ&パパ 当日 「パパと一緒に凧づくり」



日1月28日(日)、午前11時～正午対乳幼児  
 と父親内親子で作った凧を栄緑道で飛ば  
 す(雨天時はプレイルームで実施)

### 体操ごっこ 当日

日1月20日(土)、午前11時～11時30分  
 対乳幼児と保護者内巧技台やリズム体操、マ  
 ット運動など

### 里のソトプレ! 当日

日毎週金曜日、午後3時30分～5時(雨天  
 中止)場栄緑道対乳幼児(保護者同伴)～  
 高校生内火おこし、鬼ごっこ、バドミントン  
 など

### ラズベリーたいむ 当日

日毎週土曜・日曜日と1月4日(水)・5日(金)、  
 午前10時～11時、午前11時～正午対小  
 学生以上定各5名・受付順内スクラッチを使  
 ったプログラミング

### マタニティ&ベビーたいむ 当日

日1月17日(水)、午前11時～正午対乳  
 幼児を子育て中の方、プレパパ・ママ内  
 出産や子育てに関する交流会、情報交換

### のびのびあつまる一む 当日

日1月25日(水)、午前11時～正午対乳  
 幼児を子育て中の方内地域の親子の交流、  
 情報交換、身長・体重測定など

### 親子で足もみ

日1月31日(水)、午後1時30分～2時30  
 分対乳幼児と保護者定15組程度・申込順  
 内のツボを学んでマッサージ講根根邦子、  
 大日方晴子費400円(マッサージ用棒)  
 申1月4日(水)から窓口又は電話で

### ちいさなちいさなおはなし会 当日

日1月18日(水)、午前11時～11時30分  
 対乳幼児と保護者内絵本、紙芝居など協  
 力おはなしオルゴール

### 親子で遊ぼう「miniぐんぐん」 当日

日毎週火曜日と金曜日(1月5日を除く)、  
 午前11時～11時20分対乳幼児と保護  
 者内火曜日=うごく日、金曜日=つくる日

11-11へ  
 児童相談担当(☎04042964)

## 子ども支援課

〒352-8623 野火止1-1-1 TEL 048-424-9608

### 1月の子育てサロン 当日 ～ホッとひと息 集まれ 子育て仲間～

日時	場所
19日(金) 午前10時～正午	東北コミュニ ティセンター

対乳幼児(未就園児を含む)と保護者定15  
 組・申込順内むかし遊びを楽しむ、身体測定

### 市内地域子育て支援センター 臨時休館のお知らせ

1月29日(月)は職員研修のため、全ての  
 地域子育て支援センターを臨時休館しま  
 す。市民の皆さんにはご不便をお掛けし  
 ますが、ご理解とご協力をお願いします。

### すざのこ保育園 地域子育て支援センター つぼみ

〒352-0011 野火止5-18-21 TEL 048-202-6882  
 開所時間…午前9時～午後4時(正午～午後1時は除く)  
 休所日…土曜・日曜日、祝日

### 出張地域子育て支援センターつぼみ INほっとぷらざ 当日

日1月26日(金)、①午前10時30分～11時  
 40分、②午後1時30分～3時場ほっとぷら  
 ざ対①1・2歳児と保護者、②生後2～8か  
 月くらいの乳児と保護者内①親子リトミック、  
 ②ベビーマッサージ持②ベビーオイル、  
 バスタオル(お持ちの方)、飲物

### ベビーマッサージ 当日



日1月16日(火)、午前10時～11時対生後2  
 か月～8か月くらいの乳児と保護者※予  
 防接種後48時間以上空けて下さい。講有  
 資格者センター職員持バスタオル、ベ  
 ビーオイル(お持ちの方)、ハンドタオル、飲  
 物

### すざのこ保育園 地域子育て支援センター のびのび

〒352-0011 野火止4-14-12 TEL 048-480-5570  
 開所時間…午前9時30分～午後3時30分  
 休所日…土曜・日曜日、祝日

### 身体測定・手形足形 当日



日1月9日(火)、午前9時30分～11時対乳  
 児講師助産師・小松としこ

## 里親入門講座

様々な事情により、家庭で生活  
 ができない子どもを、保護者に代  
 わって育てる制度を「里親制度」と  
 います。



▼日時/2月10日(土)、午前10時(9  
 時30分受付開始)～正午▼場所/  
 入間市産業文化センター※公共交  
 通機関をご利用ください。▼定員  
 /50名◆申込順▼内容/里親制  
 度の説明など▼保育/10名◆申  
 込順(小学生以下)※希望者は、1  
 月31日(水)までに申込み▼申  
 込め及び問合せ/電話で入間市  
 子育て支援課児童相談担当(☎04042964)

## 白梅第二保育園 地域子育て支援センター あすなろ

〒352-0011 野火止7-3-29 TEL 048-423-5025  
 開館時間…午前9時～午後4時(正午～午後1時を除く)  
 休所日…土曜・日曜日、祝日

### 園庭開放日 当日

日1月10日・17日の水曜日、午前10時30  
 分～11時30分対乳幼児と保護者内親  
 子で園庭遊びを楽しむ

### 親子リトミック



日1月26日(金)、午前9時50分～10時30  
 分対1歳児と保護者定13組内裸足でリ  
 ズム遊びを楽しむ講中村真由美申  
 1月4日(水)から窓口又は電話で

### 十二の会による読み聞かせ 当日

日1月12日・19日の金曜日、午前11時30  
 分から対乳幼児と保護者内手遊びや  
 絵本、紙芝居の読み聞かせ

### 栄保育園 地域子育て支援センター るーえん

〒352-0014 栄2-8-17  
 TEL 048-483-1263 FAX 048-483-1207  
 開館時間…午前9時～午後4時(月1  
 回日曜日は原則午前9時30分～  
 午後1時)休所日…土曜・日曜日、祝日

### お父さんの「力もち大会」



日2月4日(日)、午前10時～午後1時(雨  
 天決行)対乳幼児と保護者内準備か  
 ら片付けまでみんなでやろうおもち  
 つき費大人1人300円、子ども(1  
 才から)1人100円申2月2日(金)  
 までに窓口又は電話で

### パパ・ママ学習会「子どもの歯Q&A」

日1月25日(水)、午後1時30分～3時30分  
 対乳幼児を子育て中の方定10組程  
 度・申込順講歯科医師・狩谷源一  
 郎申1月4日(水)から窓口又は電  
 話で

### 光第二保育園 地域子育て支援センター りんご

〒352-0031 西堀1-3-15 TEL 048-485-9215  
 開所時間…午前9時～午後4時(午  
 後0時30分～1時30分は除く)休  
 所日…土曜・日曜日、祝日

### リラクゼーション講座(整体)

日1月9日・30日の火曜日、午前10時～  
 11時40分対乳幼児を子育て中の方  
 定各5組・申込順内整体師の施術  
 とアドバイス申1月5日(金)午前  
 10時から、窓口又は電話で

### わらべうた・よみきかせ

日1月12日(金)、午前10時30分から  
 対乳幼児と保護者定15組・申込順  
 内わらべうたの実演会講服部雅子  
 申窓口又は電話で

### みどりの丘の保育園 地域子育て支援センター グランマ

〒352-0011 野火止5-11-40 TEL 048-203-0240  
 開所時間…午前9時～午後4時(正  
 午～午後1時を除く)休所日…第  
 1・3・4・5土曜・日曜日、祝日

### 赤ちゃん広場 当日

日1月9日(火)、午後1時30分～3時  
 対0～1歳児と保護者内仲間づくり  
 など

### 保健講座 当日

日1月18日(水)、午後1時30分～2時30  
 分対0～2歳児と保護者内睡眠・夜  
 中の授乳など

## 児童センター

〒352-0022 本多1-3-10 TEL 048-479-8822  
 開館時間…午前9時～午後6時(中  
 生高生タイム午後4時30分～6時)  
 休館日…月曜日(祝日の場合は翌日  
 も休館)、祝日

### 休館のお知らせ

1月8日(月)～2月16日(金)は冷暖房  
 設備工事のため休館です。期間中  
 の事業や団体利用の問合せは電話  
 で(工事による停電期間あり)

### プラネタリウム上映と 当日 ～冬休みお楽しみプラネタリウム～



日①1月6日(土)=午後2時から、1月7日(日)=  
 午前11時と午後2時から、②1月4日(水)・5  
 日(金)=午後3時から定97名内①「  
 今夜の星空解説」、②「エコとロ  
 ジーのわくわくたいようけいめ  
 ぐり」、③当日のお楽しみ

### 昔あそびスペシャル 当日

日1月4日(水)～6日(土)、午後1時30分～  
 2時30分対幼児～高校生内けん玉、  
 ベーゴマ、皿回しなどの昔あそびや  
 伝承あそび

### ソトプレ@十文字学園女子大学 当日



日1月18日(水)～21日(日)、午前10時～  
 午後2時30分(雨天中止)場十文字  
 学園女子大学内・十文字の森対乳  
 幼児(保護者同伴)～高校生内火  
 起こしやたき火、段ボールや自然  
 の素材を使った工作など持替  
 え、弁当、飲物、マシュマロや  
 いもなど焼いて食べたいもの

### アトリエくらぶ@野火止公民館 当日

日1月27日(土)、午前10時30分～正午、  
 午後1時～2時場野火止公民館  
 対小学生以上内革や布などを使  
 った工作

### 子ども科学教室@野火止公民館

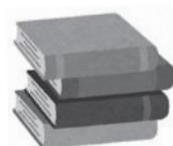


日1月28日(日)、午前10時～正午  
 対小学生定15名・申込順内折紙  
 で科学の体験講NPO法人科学  
 芸術学際研究所ISTA申1月4  
 日(水)から窓口又は電話で

### 小学生のあそびタイム @野火止公民館

日1月27日(土)・28日(日)、午前10時～  
 正午、午後1時～2時30分対小  
 学生内ゲームや室内遊び

### ビブリアトル体験講座@中央図書館



日1月23日(火)、午後2時～3時30分定  
 20名程度内好きな本を紹介し  
 合うコミュニケーションゲーム  
 の観戦と体験申1月4日(水)か  
 ら窓口又は電話で



## 1月の相談いろいろ

☎マークのあるものは予約制です。

相談名	日にち	時間	相談員	問合せ及び場所		
暮らし	☎法律相談	第2・4火曜日、第2～5水曜日 第3・5火曜日	午前10時～午後3時	弁護士 女性弁護士 社会保険労務士	人権推進課☎048-477-1513 ※第5火曜日の法律相談の場所は、ほととぎらぎです。	
	年金・社会保険・労働相談	4日(休)				
	人権相談 ※1	25日(休)	午後1時～3時	人権擁護委員		
	行政相談 ※2	22日(月)	午前10時～正午	行政相談委員		
	☎税務相談	15日(月)	午後1時～4時30分	税理士		
	☎登記相談 ※3	12日(金)	午後1時～4時30分	司法書士、土地家屋調査士		
	女性困りごと相談 ※4 (男性も相談できます)	毎週月曜・火曜・木曜・金曜日(祝日を除く) 13日(土)	午前9時～午後5時 午前10時～午後6時	女性困りごと相談員(女性)		女性困りごと相談室☎048-477-1835 ほととぎらぎ☎048-486-8639
	消費生活相談 ※5	毎週月曜～金曜日(祝日を除く)	午前9時～午後4時30分	消費生活相談員		消費生活センター☎048-424-9162 消費者ホットライン☎188
	☎分譲マンションに係る相談	16日(火)	午後1時30分～4時30分	埼玉県マンション管理士会		建築開発課☎048-477-4519
	空家に関する相談					
	暴力団等に関する相談	毎週月曜～金曜日(祝日を除く)	午前8時30分～午後5時15分	市職員		交通防犯課☎048-477-2502
	犯罪被害者相談					
税金	市税などの納付・納税相談 ※6	14日(日) 毎週月曜日(祝日を除く) 毎週月曜～金曜日(祝日を除く)	午前9時～午後4時 午後5時15分～7時30分 午前8時30分～午後5時15分	市職員	納税課☎048-477-1852	
	子育て相談	毎週月曜～金曜日(祝日を除く)	午前9時～午後5時	家庭児童相談員	家庭児童相談室☎048-477-2865	
	子育て電話相談	毎週月曜～金曜日(祝日を除く)	午後1時～4時	公立保育園園長	第一保育園☎048-478-4928 第二保育園☎042-422-3803 栄保育園☎048-477-4626 西堀保育園☎042-492-3111 北野保育園☎048-477-0039 新座保育園☎048-477-4627	
子ども	教育相談・いじめ相談	毎週月曜～金曜日(祝日を除く)	午前10時～午後4時 午前10時～午後6時(来談は午後5時まで)	保育士、栄養士、看護師 教育相談員	山びこ保育園☎048-481-5095 教育相談室☎048-477-4152	
	ひとり親家庭等相談	毎週月曜～金曜日 (水曜日及び祝日を除く)	午前9時30分～午後5時	母子・父子自立支援員	子ども支援課☎048-424-9161	
	高齢者に関する相談 ※7	毎週月曜～金曜日(祝日を除く)	午前8時30分～午後5時15分	市職員	介護保険課☎048-477-6892 長寿はつらつ課☎048-424-9611	
	出前介護相談 ※8	主に大和田・北野・新座・中野在住の方 23日(火)	午前10時～正午	高齢者相談センター職員	※場所は第二老人福祉センター「げんきの里」☎048-482-2953	
仕事	内職相談	毎週月曜～金曜日(祝日を除く)	午前8時30分～午後5時15分	市職員	経済振興課☎048-477-6346	
	職業相談		午前10時～午後5時	職業相談員	新座市ふるさとハローワーク☎048-477-1859	
	☎就業相談	18日(休)	午後1時～3時	キャリアカウンセラー	経済振興課☎048-477-6346	
健康・福祉	社協ふくし総合相談 ※9	毎週月曜～金曜日(祝日を除く)	午前9時～午後4時	社会福祉士 福祉活動専門員ほか ボランティアコーディネーター	社会福祉協議会☎048-480-5705	
	ボランティア相談 ※10					
	電話健康相談		午前8時30分～午後5時15分	保健師、栄養士 社会福祉主事	保健センター☎048-481-2211 障がい者福祉課☎048-477-6891	
	精神保健と福祉の相談 ※11					
☎精神保健相談	31日(水)	午後1時30分～3時30分	精神科医	保健センター☎048-481-2211		

※1 人権侵害・名誉毀損など ※2 行政に対する苦情・要望など ※3 不動産登記などの登記全般 ※4 離婚問題、配偶者(パートナー)からの暴力、性的マイノリティの相談など ※5 日常生活における契約上のトラブルなど ※6 市税などの納付、納税猶予に関すること ※7 介護保険、高齢者虐待、成年後見制度など ※8 65歳以上の方対象 ※9 生活上の心配ごとなど ※10 ボランティアをしたい方、受けたい方対象 ※11 こころの病気に関すること

### 再利用あっせん窓口

ゆずります

①ランドセル(明るいブルー)、ランドセル(ピンク)、ハイチェア、おんぶ紐、冷蔵庫、食洗機、ダイニングテーブル及び椅子、ちゃぶ台高さ32cm×直径90cm、プラスチック製テーブル及び椅子、鏡台高さ150cm、パソコンラック(高さ140cm×幅50cm)、五月人形(ガラスケース入り)

②こたつ、熱帯魚用水槽セット(水槽、照明、ろ過機など)

12月13日調べ ▶登録期間3か月  
※①は無料、②は有料 ※市ホームページにも掲載しています。

ゆずってください

③チャイルドシート、洗濯機、二段ベッド、犬用ケージ  
④七五三衣装(7歳女の子用)、空気清浄機(6畳用)、ノートパソコン、洗濯機(全自動)、編み機、座布団

問合せ 経済振興課(☎048-424-9606)

### 消費生活情報

#### 0～1歳児の大人用ベッドからの転落事故にご注意ください!

～頭蓋骨骨折、窒息などの事故が起きています～

0歳～1歳児が大人用ベッドから転落する事故報告が、消費者庁に多数寄せられています。数十センチメートル以上の高さがある大人用ベッドから転落すると、頭蓋骨骨折や頭蓋内損傷となることがあります。

また、大人用ベッドと壁や物との間に頭が挟まれて窒息するケースもあります。もしもの時のために、転落や窒息などの事故予防や応急手当の知識を身に付けましょう。

#### ■事故防止のための注意ポイント

- 満2歳になるまでは、できるだけベビーベッドに寝かせましょう。
- 大人用ベッドで保護者が添い寝をする場合は、子どもを一人にしないなどの注意が必要です。
- 大人用ベッドに取り付ける幼児用ベッドガードは、生後18か月未満の乳幼児には絶対に使用しないでください。子どもが隙間に挟まり、窒息するリスクがあります。

※製品購入前に対象月齢などを確認し、使用前に製品の取扱説明書や注意表示をよく確認しましょう。

問/経済振興課(☎048-424-9606)

### ツイッター(Twitter)による市政情報の発信を行っています

市では、インターネット上で140字以内の短文をつぶやく「ツイッター(Twitter)」による、観光やイベント、市民参加行事などの情報発信を行っています。どうぞご利用ください。アカウントを持たない方も閲覧できます。[http://twitter.com/Niiza\\_city](http://twitter.com/Niiza_city) 問シティアプロモーション課(☎048-424-9600)



### 埼玉労働局「無期転換ルール特別相談窓口」のご案内

無期転換ルールとは、平成25年4月1日以降、同一の会社での有期労働契約が通算5年を超えた時、期間の定めがない労働契約(無期労働契約)に転換できるルールです。

#### ■相談窓口

日土曜・日曜日、祝日を除く午前8時30分～午後5時 場・問埼玉労働局雇用環境・均等室(さいたま市中央区新都心11-2ランド・アクシス・タワー16階、☎048-600-6210)



# Niiza Photo Gallery

## 秋のリサイクルマーケット



11月19日(日)に市役所第2駐車場で、秋のリサイクルマーケットを開催しました。当日はごみ減量啓発ポスター、ごみ発生抑制標語の入選作品の展示などが行われたほか、地元で生産された野菜や飲食物の販売も行われ、大変賑わいました。

11月23日(木・祝)に市役所前市民広場で、野火止水用水ご当地グルメ・ゆるキャラ®フェスティバルを開催しました。当日の朝はあいにくの雨でしたが、昼頃から晴れ、参加した皆さんはゾウキリンや集まったゆるキャラ®とふれあっていました。

## 野火止水用水ご当地 グルメ・ゆるキャラ® フェスティバル



▶(市民カメラマン・島村正壽さん撮影)



## 人権擁護委員の 蓮見亮子さんが 瑞宝双光章(秋の叙勲) を受章されました



新座市人権擁護委員の蓮見亮子さんが、平成29年秋の叙勲において、瑞宝双光章を受章されました。

蓮見さんは平成5年9月に法務大臣から同委員を委嘱され、永年にわたって人権相談活動に尽力されてきたことから、この度の受章となりました。



特別ゲスト「style-3!」

## 彩愛クラブ新座 演芸大会

11月16日(木)に市民会館で、彩愛クラブ新座(老人クラブ連合会)による演芸大会が開催され、踊りや歌などが披露されました。参加した皆さんは、日頃の練習の成果を存分に発揮していました。



志あわせ会



(市民カメラマン・丹羽瀬學さん撮影)

## 睡足軒の森 紅葉ライトアップ

11月23日(木・祝)から12月5日(火)まで睡足軒の森で、紅葉シーズンに合わせてライトアップが行われました。昼・夜ともに多くの方が来場され、美しい紅葉に見入っていました。



## 寄附ありがとうございます ごぞいます



▶ 公益社団法人朝霞法人会新座支部からコブシ福祉基金へ31万5千836円

▶ 水本哲生氏からみどりのまちづくり基金へ5万円

## 人権問題講演会 「うつくしい、命」



▲(市民カメラマン・丹羽瀬學さん撮影)

12月2日(土)にふるさと新座館で、ミュージシャン・大島花子さんをお招きして人権問題講演会を開催しました。当日は214名の方が来場し、人権問題に対する理解や認識を深めました。

## 埼玉県行政書士会と 「災害時における被災者 支援に関する協定」を 締結しました

11月22日(水)、埼玉県行政書士会との間で「災害時における被災者支援に関する協定」を締結しました。

これにより、被災時に支援を受けるために必要な申請に関する業務相談の協力を得られるようになりました。



## 市内3大学学生と市長との 懇談会を開催しました



11月17日(金)、市内3大学(跡見学園女子大学、十文字学園女子大学、立教大学新座キャンパス)の学生と市長との懇談会が行われました。アミューズメントにあふれるまちづくりや福祉の充実したまちづくり、災害に強いまちづくりなどをテーマに市政に対する様々な提言が寄せられました。





就職応援

「キレイを引き出す」  
就活メイクのポイントセミナー

プロのメイクアップアーティストの力を借りて、面接官に好感をもたれるメイクを体験できます。メイク講座修了後は、仕事紹介、個別面談もあります。

▼日時／1月20日(土)、午前10時～正午  
▼場所／志木サテライトオフィス(志木市志木2-5-2 鹿島ビル4階)  
▼対象／就職活動中の女性  
▼申込み及び問合せ／志木サテライトオフィス(☎048-476-4600)

就職準備基礎セミナー

▼日時／1月31日(水)、午後2時～5時  
▼場所／フォーシーズンズ志木ふれあいプラザ  
▼内

容／応募書類の書き方、自己分析の方法、面接対策など  
▼講師／キャリアカウンセラー・横田 倍美  
▼主催／新座市、志木市、ハローワーク朝霞  
▼申込み及び問合せ／電話で経済振興課(☎048-477-6346)へ



ごみ

集積所に出すことができない「処理困難物」の処理

▼集積所に出せないもの／中身が残っているビンやカン、中身が残っているスプレー缶、ガスボンベ、土、砂、石、ブロック、レンガ、消火器、バッテリー、自動車・バイクのタイヤや部品など

これらは専門の処理許可業者に依頼して処分してください。※市では年1回処理困難物を有料で受け入れる事業を行っています。詳細は広報に2月号に掲載します。

▼処理許可業者／(有)野島商事(☎048-478-2049)、片山商事(株)大和田支店(☎048-479-4831)  
▼問合せ／リサイクル推進課(☎048-477-1547)

インクカートリッジ 里帰りプロジェクト

市では、インクジェットプリンターのインクカートリッジを回収しています。※箱や袋から出したインクカートリッジのみを回収箱に入れてください。▼回収箱設置場所／リサイクル推進課、各公民館・コミュニティセンター、ほっとプラザ、商工会館  
▼問合せ／リサイクル推進課(☎048-477-1547)

図書館のお知らせ

福祉の里図書館

〒352-0013 新塚1-4-5 TEL 048-481-7070  
開館時間…午前9時30分～午後6時  
休館日…月曜日(祝日の場合は翌日も休館)、祝日  
第4木曜日

新春おたのしみ会 当日

～冬でも元気、楽しく遊ぼう～  
日1月20日(土)、午後2時から対幼児、児童と保護者定30名内和楽器体験、紙芝居と絵本の読み聞かせなど(手作りおもちゃのプレゼント付き)

名画鑑賞会 当日

日1月21日(日)、午後2時から内「ぼくのおばあちゃん」(日本映画)

特集展示

日1月4日(木)～2月21日(水)内「いぬの本」

あかちゃんタイム 当日

日①1月17日(水)、②10日(水)、午前10時30分～正午場①中央図書館、②福祉の里図書館対2歳までの乳幼児と保護者内おすすめ絵本や図書館事業の紹介など

中央図書館

〒352-0011 野火止1-1-2 TEL 048-481-1115  
開館時間…午前9時30分～午後6時  
休館日…月曜日(祝日の場合は翌日)、第4木曜日

「成人の日」に伴う開館日の変更

1月8日(月・祝)の成人の日は臨時休館し、9日(火)に開館します。また、9日(火)の大和田公民館図書室、西堀・新堀コミュニティセンター図書室は、貸出しを行います。

おたのしみ会 当日

日1月21日(日)、午後2時から内素話や手遊び、大型絵本の読み聞かせほか

特集展示

日1月4日(木)～31日(水)内「笑門来福 笑いの本」、「イヌの本」(平成30年の干支にちなんで)

おたのしみ袋 当日

～1年の始まりに読みたい本～



日1月4日(木)～31日(水)内中の本のタイトルは分からないようになっています。袋に付いているヒントを頼りにお選びください。用意した100冊がなくなり次第終了します。

非常勤一般職員を募集

▼試験日／2月3日(土)※★の職種については、別途実施▼試験会場／新座市役所▼試験方法／作文及び面接▼任用期間／4月1日～平成31年3月31日▼提出書類／履歴書(顔写真貼付)、資格証明書の写し(保育士・福祉介護員受験の方で、既に資格を取得している方)▼申込み及び問合せ／1月9日(火)から16日(火)までに窓口又は郵送で人事課(〒352-8623野火止1-1-1、☎048-424-8125)へ※詳細は市ホームページを参照

職種	受験資格	勤務時間	勤務場所	募集人数	業務内容	時給
一般事務		①週30時間 ②1日6時間(月15日以内) ※具体的な勤務日数・時間は配属先により決定	市役所ほか	15名程度	パソコン入力、窓口業務及び事務補助など	920円
早延長保育員		月曜日から金曜日までの午前7時～午後7時の間の4時間以内及び土曜日の午前7時～午後7時の間の6時間以内(週19時間以内)	第一保育園 第二保育園 北野保育園 新座保育園	11名	早朝及び延長保育における保育業務	1,260円
保育士	保育士の資格を有する方又は平成30年3月までに資格取得見込みの方	月曜日から金曜日までの午前8時30分～午後5時及び土曜日の午前8時30分～午後0時15分(週19時間以内)	西堀保育園 新座保育園	2名	保育園における保育業務	1,200円
当直員★		①午前8時30分～午後5時15分 ②午後4時45分～午前8時45分 ①と②をローテーションで勤務(月9日程度)	管財契約課	1名	当直員業務(閉庁時の戸籍届出事務、防災行政無線、問合せ)	1,240円
生活支援コーディネーター★	地域の支え合いの仕組みづくりに関心があり、普通運転免許(ATのみ)保有の方	月曜日から金曜日までの午前8時30分～午後5時の時間帯で週4日又は週5日の週30時間(月1回程度の時間外勤務及び土日勤務の場合有り)	福祉政策課	若干名	地域の生活課題解決に向けたサポート及びネットワークの構築	1,750円
福祉介護員★	介護福祉士の資格を有する方	火曜日から土曜日までの午前8時45分～午後5時15分の時間帯で7時間30分、週4日勤務	福祉の里障がい者福祉センター	1名	身体障がい者や高齢者に対する介護業務	1,530円

学校勤務の非常勤職員を募集

▼試験日／2月4日(日)▼試験会場／新座市役所▼試験方法／作文及び面接▼任用期間／4月1日から平成31年3月31日まで。定年制度(65歳)有り▼申込み及び問合せ／1月4日(木)から19日(金)必着までに、所定の履歴書に必要事項を記入し、免許状又は取得見込証明書の写しを添えて窓口又は郵送で学務課(〒352-8623野火止1-1-1、☎048-477-6869)へ※詳細は市ホームページ参照

職種	勤務時間	業務内容	時給	募集人数	応募資格
小学校第1学年副担任	週5日、1日6時間	小学校第1学年の学級担任の補助として、学習や生活の指導その他必要な教育活動を行う	1,590円	若干名	・昭和28年4月2日以降に生まれた方 ・地方公務員法第16条に規定する欠格条項に該当しない方 ・小学校第1学年副担任は、教諭免許状(原則として、小学校教諭普通免許状)の資格を有する方(取得見込みを含む) ・図書整理員は、司書資格があればなお可(取得見込みを含む)
図書整理員	小学校＝週3日、1日4時間 中学校＝週5日、1日4時間	司書教諭の補助として、学校図書に関する業務を行う	920円	1名	

大切な人とお別れは  
**花輪式典**  
がプロデュースする安心サポートご葬儀で。  
直葬(火葬式)・家族親族葬・一般葬  
ご葬儀後のサポート。  
合祀墓・散骨・樹木葬・納骨堂  
お手配準備させていただきます。  
TEL 0120-452-870  
〒352-0011 新座市野火止8-11-19 http://shimise.jp

住宅リフォームなら  
地域密着のハウズドクターへ  
水まわり・設備 内装・外装  
**きくちライフサービス**  
新座市馬場1-11-15 048-478-8190  
新座市指定水道工事、建設業許可/増改築相談員

ナイキでナイスな部屋探し  
不動産のことなら地元のナイキへ  
**naiki**  
株式会社 ナイキ  
管理・賃貸・売買・リフォーム  
★本社 新座市野火止6-6-17 TEL:048-483-2180  
★新座駅前店 新座市野火止5-2-35-1F TEL:048-483-2190  
http://www.naiki-niiza.co.jp

市民葬・福祉葬 家族葬・一般葬 **真心葬儀**  
新座市・朝霞市・志木市・和光市 指定  
**市民葬委託葬儀社**  
火葬のみ可能 事前相談お見送り無料  
**メモリアル ヨーコー**  
0120-544-100  
【本社】新座市東原3-5-15 / 【葬儀・仏事相談センター】新座市東北2-2-3



# お知らせ

※電話の掛け間違いにご注意ください。



そのほか

平成30・31年度小規模工事等  
受注希望者を受け付けます



市では、市が発注する小規模  
かつ軽易な事業について、市内  
事業者の方々の受注機会の拡  
大を目的に「新座市小規模工  
事・修繕受注希望者登録制度」  
を設けています。※申請時に希  
望業種などの確認をします。▼  
受付期間／2月19日(月)から3  
月9日(金)まで(土曜・日曜日を  
除く)の午前9時～11時、午後  
1時～4時▼対象／市の建設  
工事の入札参加資格登録業者  
として登録されていない市内  
に主たる事業所(本店)を置く  
個人又は法人※現在既に登録  
している方も、今回登録を希望

## 中原ふれあい農園(貸し農園)の 利用者を募集

▼利用期間／2月1日(木)～平  
成31年1月末日▼場所／野火  
止2・3・7▼募集区画／15  
0区画(1区画50㎡、1世帯  
1区画)※申込み多数の場合  
は抽選。結果は後日通知▼利  
用料金／1万3千円▼申込み  
／1月20日(木)までに、中原ふ  
れあい農園内又は管理人宅で  
配布している指定の様式に必  
要事項を記入の上、直接又は  
郵送で田畑安治(〒352-0  
011野火止2-3-7)宛へ

する場合は、新たに申請が必要  
です。▼申請方法及び問合せ  
申請書類に必要事項を記入の  
上、直接、管財契約課 ☎048  
477-2281へ※詳細は、  
管財契約課で配布する案内書  
又は市ホームページを参照

1月第2日曜日は  
新座市消防団の日  
消防出初め式



▼日時／1月14日(日)、午前9時  
30分～正午▼場所／新座防災  
基地▼内容／消防団員による  
人員服装規律及び機械器具の  
点検、消防演技など▼演習召集  
のサイレン吹鳴／当日、午前8  
時にサイレンを鳴らします。  
火災とお間違えのないようお  
願います。▼問合せ／危機管  
理課 ☎048477-250  
2

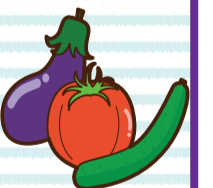
### 案内図



問合せ  
経済振興課  
☎048424-9605

1月19日(金)まで

# レジャー農園の利用者を募集



▼利用期間／4月1日(日)から平成31  
年3月末日まで(更新制度あり)※平  
成34年12月末日まで利用可▼対象  
市内在住の方▼区画／1世帯1区画  
※複数応募は無効、申込み多数の場  
合は抽選▼申込み及び問合せ／記入  
例を参照の上、はがきで1月26日(金)  
迄着までに経済振興課(〒352-  
0623野火止1-1-1、☎048-  
424-9605)へ

※利用決定後、申込者本人の住民票  
の写し1通(本籍・続柄省略)が必要  
です。

### 記入例

(裏)	(表)
農園申込書 〇〇レジャー農園 (〇〇㎡)	新座市野火止1-1-1 新座市役所 経済振興課 宛
住所 氏名(フリガナ) 日中に連絡のつく 電話番号	

### レジャー農園概要

農園名	所在地	区画面積	募集区画	料金
石神	石神一丁目1362-1外 (石神小学校付近)	24	64	9,000円
		50	24	17,000円
新大和田	大和田一丁目964外 (新開小学校付近)	24	37	9,000円
		50	7	17,000円
大和田第2	大和田四丁目1697-1 (第四中学校付近)	24	30	9,000円
		50	6	17,000円
栗原	栗原二丁目351-1 (野寺小学校付近)	24	32	9,000円
		50	5	17,000円
新畑中	畑中一丁目5617外 (畑中公民館付近)	24	39	9,000円
		50	14	17,000円
中原	野火止二丁目1273-1外 (新座中学校付近)	24	72	9,000円
		12	5	4,000円
並木	池田三丁目3282-1外 (池田小学校付近)	24	102	9,000円
		50	16	17,000円
		24	25	9,000円
畑中	畑中一丁目5669外 (畑中ふれあい公園隣)	50	9	17,000円
		24	30	9,000円
馬場	馬場四丁目4272 (県営新座馬場団地付近)	50	8	17,000円
		24	62	9,000円
道場	道場二丁目2299-1外 (道場二丁目児童遊園付近)	24	62	9,000円
		50	20	17,000円

※区画面積(12㎡・24㎡・50㎡)の別をはがきに記入してください。  
※応募前に必ず、希望する農園の所在地を確認してください。

### 各農園案内図

### が該当地

<p>石神レジャー農園</p>	<p>新大和田レジャー農園</p>
<p>大和田第2レジャー農園</p>	<p>栗原レジャー農園</p>
<p>新畑中レジャー農園</p>	<p>中原レジャー農園</p>
<p>並木レジャー農園</p>	<p>畑中レジャー農園</p>
<p>馬場レジャー農園</p>	<p>道場レジャー農園</p>

運転免許は新座市内で!!

**東園**  
あずま けん  
自動車教習所

048-481-2711  
新座市堀ノ内2-1-46

東園自動車教習所 で検査  
身体障がい者用の教習車両もあります

あすかともいくサロン

—キッチンを囲ってお話ませんか?—

くらしについて、たくさんお話ししたり、ワークをするお店です。

- 形紙セミナー
- 生煎餅作り
- 家の片付け講座
- お手伝い講座
- 西流いけばな
- 11月実演委員会
- 季節のイベント

営業時間 月～土 9:00～18:00  
定休日 日・祝日  
TEL: 048-483-8181 FAX: 048-483-8182  
〒352-0011 埼玉県新座市野火止 7-4-32  
MASUKI 増木工業株式会社 あすかともいくサロン

お庭の事なら個人庭専門の  
～庭師 中村屋へ～

植木鑑定 1本の高木の価格です

(1～3m)	3,000円
(3～5m)	6,000円
(5～7m)	15,000円

※見積り無料

・植木 1本でも作業致します ・丁寧な対応をお約束します  
・外構(エクステリア)工事も作業致します

☎ 0120-194-284  
〒352-0011 新座市野火止3-10-34

訪問マッサージご存知ですか?

☆主治医からの同意が得られれば健康保険が適用  
されます

☆お一人の方ならば1回300～600円です

☆施術時間は1回30分程度、週2～4回が目安です

☆手足の筋肉のマヒや、関節に拘縮のある方、寝  
たきりの方、歩行困難な方、脳疾患後遺症や  
パーキンソン病等の方が対象となります。

ほんやら堂 TEL: 080-4163-3888  
住所: 新座市野火止7-18-1-313

マッサージ師(国家資格取得) 山田徹明





▲大和田氷川神社胴羽目彫刻



▼鬼鹿毛の馬頭観音

柳瀬川の肥沃な沖積低地に形成された地、大和田。かつては、宿場や交通の要衝として栄えました。今回は、そんな大和田の地を、当時の面影を探しながら歩いてきました。

新座駅北口をスタートし、まずは神明神社に向かいます。神明神社は江戸時代に幕府が編纂した「新編武蔵国風土記稿」に、野火止上の境界に位置していると記述があり、昭和の始め頃までは野火止用水が神社境内の横を流れ、水車を回していたようです。

住宅街を進み、弥生時代の遺跡、「新開遺跡」が眠る地を抜けていきます。晴れた日は坂上から富士山がよく見え、見晴らしのよい場所に当時の住居が築かれていたことが伺えます。

坂を下り、大和田氷川神社、普光明寺へと向かいます。大和田氷川神社夏祭りでは「はだか神輿」が行われますが、本殿の「胴羽目彫刻」は知

らないという方も多いのではないのでしょうか。透彫の技が光る彫刻は一見の価値があります。

普光明寺の本尊千体地藏尊は鎌倉時代に将軍源頼家が奉納したとの記録があります。33年に一度しか御開帳されない秘仏で、次の御開帳は平成37年の予定です。

旧川越街道から、新座駅北口に向かいます。途中、斜面に鬼鹿毛の馬頭観音が建っているのが目に入ります。この馬頭観音は、一度は倒れたものの、主人のために亡霊となって走り続けた名馬「鬼鹿毛」の霊を弔うために村人が建てたという逸話が残っています。

1時間半程で、新座駅へと戻ってきました。大和田の地は、かつての面影を残す魅力に溢れる場所でした。新しい年を迎え、新たな気持ちで、大和田を散策してみたいかがでしょうか。

▼問合せ／シティプロモーション課  
(☎048-4244686)

“すぐそこ新座”  
観光  
あらかると

歩いて地域を知る⑤  
大和田宿を歩く

今月の本だな

なくなりそうな世界のことは

吉岡乾／著、西淑／イラスト、創元社

「シマナ」とは、サハリン(樺太)島で話されているウイльта語で、降っている雪のこと。ウイльта人は雪を細かく区別します。積もった雪、溶けかけた雪など。この本は、ほかにも使う人があまりいない珍しい単語を選んで紹介した“小さな単語帳”です。

言葉と文化は密接に繋がっています。その言葉を使う人たちが、どんな気持ちで話し、どんな思いで聞くのか、想像をめぐらせてみてはいかがでしょうか。

※所蔵館などについては、中央図書館(☎048-481-1115)へお問い合わせください。



♡すくすく元気に育ててね♡

集まれ!!  
にいざっ子

♡お兄ちゃんと初めての水あそび♡

宮城光亜ちゃん(6か月)  
悠斗くん(10歳)  
(野火止在住)

おおくましようのすけ  
大熊 章之介ちゃん(3か月)  
(東北在住)

クイズ&アンケート

下記のクイズに正解して、アンケートにご協力頂いた皆さんの中から抽選で1名様にゾウキリンエコバックと提携店で使えるアトム通貨100馬力(100円商品券相当)を、4名様に粗品とアトム通貨100馬力をプレゼントします。当選者の発表は、発送をもってかえさせていただきます。ぜひ広報にいざへのご意見・ご感想をお寄せください。



●クイズ 新座市への大江戸線の延伸が実現すると、新駅周辺地区から新宿駅までの所要時間は何分になると想定されているのでしょうか。

※ヒント=3ページ

●アンケート ①今月号で良かった記事、②取り上げてほしい内容やコーナー、③そのほか広報にいざへのご意見・ご感想があればお聞かせください。



▶応募方法／①右上の2次元コード又は市ホームページ「広報にいざ」のページから、各項目に入力して応募、又は②はがきに住所、氏名、電話番号、クイズの答えとアンケートを記入の上、シティプロモーション課広報係(〒352-8623野火止1-1-1)までお送りください。※必ずクイズの答えとアンケートをご記入ください。また、応募は1人1通までとさせていただきます。

▶応募締切／1月25日(木)②は当日消印有効

人口と世帯 ◎人口 165,507人 (男 82,819人 女 82,688人) (+64人 (男+15人、女+49人)) ※前月比  
◎世帯数 73,703世帯(+38世帯)【12月1日現在】



HAPPY GOSPEL ハッピーゴスペル

毎週木曜日、午前10時～正午  
場栄公民館3階・軽体育室  
費3,000円(入会金500円)  
問東・メールアドレス  
(info\_happygos13@yahoo.co.jp)

私たちがハッピーゴスペルは、今年5周年を迎えた、女性限定のゴスペルサークルです。

子育て中の新米ママから孫育て世代まで、幅広い年代の歌うことが大好きなメンバーが集まり、パワフルでユーモア溢れる講師の指導のもと、「とにかく楽しく、ハッピーに」をモットーに楽しみながら練習に励んでいます。リズムにのって歌って、私たちと一緒に心も体もリフレッシュしましょう！

お子様連れの方には託児もご用意しておりますので、安心してレッスンを受けられます。無料体験は随時受け付けておりますので、ご興味がある方は、ぜひお問い合わせください。メンバー同お待ちしています。

みんなの力で  
大江戸線を  
新座市へ



大江戸線(12号線)の延伸が実現すると…

新たな都市拠点市中央部に!  
都心部へのアクセスが便利に!

12号線に関する取組については、市ホームページをご覧ください。

SEARCH 新座市 12号線



マチイロ

マチを好きになるアプリ  
このアプリをスマートフォンにダウンロードすると、いつでもどこでも新座市の広報を読むことができます。また、毎月の発行時にお知らせが届くように設定することもできます。

▶問合せ／シティプロモーション課  
(☎048-424-9600)