



開催会場

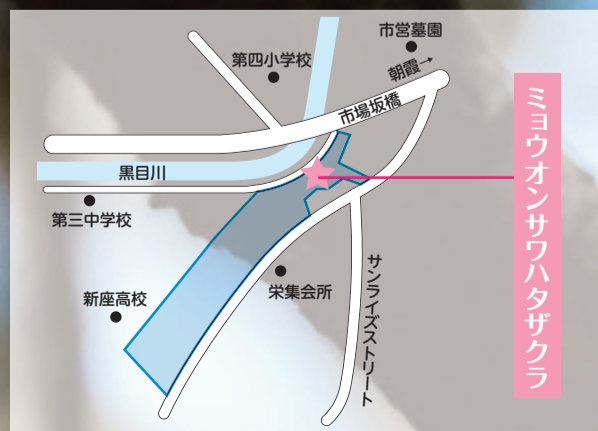
## 特集

平成30年度施政方針

あらゆる世代の方々がいきいきと過ごせる  
快適みらい都市の実現を目指して

妙音沢特別緑地保全地区（栄一丁目）に咲く  
ミヨウオンサワハタザクラ

※現地に駐車場はありません





# 平成30年度施政方針

# あらゆる世代の方々が いきいきと過ごせる 快適みらい都市の実現を目指して



## 1 シティプロモーションの推進

本市におきましては、市内に住む方にも訪れた方にも喜んでいただける観光都市にぜひの実現に向け、見どころを巡るウォーキング環境の整備や、新たな特産品づくりなどの取組を進めてまいりましたが、更なる発展を遂げるためには、観光という切り口だけでなく、「住んでみたい」「ずっと住み続けたい」「まちとして選ばれる方策を、より一層打ち出していく必要がある」と考えております。

そこで、本年1月に、市の組織機構を見直し、柔軟かつ機動的に市政を展開するため、「総合政策部」を創設するとともに、市のブランディングを担う専門部署として「シティプロモーション課」を設置いたしました。今後は、これまでの観光都市



づくりを基礎としながら、新座らしさをいかしたまちづくりを更に推進するものとし、本市ならではの地域資源を掘り起こすとともに、魅力を広く発信、浸透させることに努め、本市のブランドイメージの向上を目指してまいります。

## 2 子育てを応援するまちづくりの推進

人口減少が進行する我が国におきましては、これまで以上に女性の活躍が社会全体として求められており、働きたいと希望する女性が安心して仕事を続けていけるよう、子育てをサポートする体制を充実させることは、市の責務であります。

本市におきましては、18歳までの児童を対象とした子ども医療費の助成や、第3子以降の保育料の原則無料化の実施など、これまでも特色ある子育て支援策を積極的に展開してまいりました。

しかしながら、子どもを安心して預けられる受け皿や、子育てをしていく上での不安を相談できる体制など、整理すべき課題は依然山積しております。そこで、スピード感を持って、



これらの課題の解決に取り組むとともに、今後ますます多様化、深刻化することが予想される子育て世代からのニーズに「子ども未来部」を設置いたしました。現在、子育てを行っている方々が抱える様々な不安感や負担感の緩和、解消に努め、新座市から安心して子どもを産み、育てられると思っただけでなく、子育てを応援するまちづくりを進めてまいります。

我が国が長寿大国となっっている今日において、私たちの人生設計は大きな変化の時を迎えようとしております。仕事や子育てに一段落した方々が、次は自分のための人生をどのように過ごすのか、第二の人生の選択肢をお示しすることも、市の役割であると考えます。



## 3 第二の人生を楽しむまちづくりの推進

新しく学びたい、もう一度学び直したいという希望に対する学びの機会や、これまで積み上げてきた知識や経験をいかして活躍する場の提供、住んでいる地域で新たなことに挑戦したいという地域デビューに向けた想いへの後押しなど、皆様が抱くニーズにしっかりと応えてまいります。

また、シニアの皆様が、元気でいきいきと過ごすことができるよう、健康づくりのための取組や施設の充実を図ってまいります。

以上のように、平成30年度は、新座ならではの魅力に更に磨きをかけ、あらゆる世代の皆様にとって、みらいに希望の持てる「ずっと住み続けたい」「まちとして選ばれるよう取り組んでまいります」。

### 市政運営の基本方針

本年2月に開催された平昌冬季オリンピック大会では、フィギュアスケート男子において、連覇を達成した羽生結弦選手と、二十歳の宇野昌磨選手の二人が表彰台に上がる姿に、国民は歓喜いたしました。また、将棋界におきまして、第11回朝日杯オープン戦において優勝を果たした中学生棋士の藤井聡太六段は、これまで数々の史上最年少記録を塗り替え、実力者を次々と破る快挙を成し遂げております。本市におきまして、平成29年度に市内の小・中学生及び高校生が、全国中学校柔道大会や全日本体操種目別選手権、全国少年少女レスリング選手権大会などの全国大会の各種目において優勝しているだけでなく、アジアジュニア新体

操選手権大会やBMX世界選手権大会などの世界大会においても、日本代表として活躍いたしました。こうした若い世代の活躍は、明るいみらいへの兆しであり、彼らを全力で支援することは、私たち大人の使命であると再認識したところでございます。

また、「人生百年時代」と言われる今日におきましては、定年を迎えた世代の方々が新たな働き手や地域の担い手として、元気に過ごすことができるまちづくりを推進することも重要であると考えております。国におきまして、来年10月に予定している消費税増税の使途につきまして、「一億総活躍社会の実現に向けた「全世代型」の社会保障に充てる方針を打ち出したところ」です。

このスローガンの下、平成30年度は、次に述べる施策に注力し、取り組んでまいります。

平成30年度施政方針  
あらゆる世代の方々がいきいきと過ごせる  
快適みらい都市の実現を目指して

予算編成の基本的な考え方

本市の財政状況でありませんが、平成28年度決算における経常収支比率は95・2%と3年連続で95%を超える状況となっております。この数値は県内自治体の中でも非常に高いものであり、財政の硬直化が進み、市税を始めとする経常的な収入で社会保障関係経費や人件費などの経常的な経費を賄う余裕がなくなってきたという状況を表しております。

さらに、社会保障関係経費は年々増加しており、併せて平成29年度は市の業務量が増加傾向にある中、職員定数適正化計画を見直すとともに、現下の厳しい採用環境を考慮して計画よりも前倒しして採用を行いました。こうした社会保障関係経費や人件費などの義務的経費の増加が見込まれる一方で、歳入の根幹である市税につきましては、これらを補うだけの大きな伸びは期待できず、これまで積極的に進めてきた土地売却収入につきましても、歳入を補てんする財源として期待できない状況となっております。

このように非常に厳しい財政状況の中、平成30年度予算編成におきましては、必要性、緊急性の観点から事業の取捨選択を行い、さらに、選択した事業につきましても可能な限り事業費の削減を図ることとしました。

また、財源につきましては、市税のほか、地方交付税や各種交付金を適正に見込み、臨時財政対策債を始めとした市債を有効に活用することといたしました。更に不足する財源につきましては財政調整基金からの繰入れを行うことで補うことといたしました。

この結果、平成30年度予算につきましても、一般会計予算は495億3千800万円と前年度に比べ0.8%の減、特別会計と企業会計を含む総予算額は887億5千857万7千円と前年度に比べ5.9%の減となりました(詳細については、広報にいざ5月号でお知らせします)。

以上のとおり、平成30年度の予算編成は大変厳しいものとなりましたが、義務的経費が増加する中、今後も更に厳しい財政状況となることが予想されます。そのため、平成30年度におきましては、事業の見直しや、更なる財源の確保に向けた検討を行うなど、財政の健全化に向けた取組を進めてまいります。

むすび

私は市長として全職員に対し、5S(整理、整頓、清掃、清潔、しつけ)運動の徹底、2K(改善、改革)の視点による業務遂行を呼び掛けてまいります。

凡事徹底、当たり前のことにこそ真摯に取り組み、その上で、目の前のことに對し、常に問題意識を持って工夫して業務に取り組むことが、市民の皆様に対するサービスの向上という結果を産むものと考えております。

私が掲げる「住んでみたい」として住み続けたい、魅力ある「快適みらい都市」の実現に向け、この5S2Kを徹底し、市民の皆様が新座市に住む中で「幸せ」を感じていただけるよう市政を推進してまいります。

市民並びに市議会議員の皆様、御理解と御協力を心からお願い申し上げます。平成30年度の施政方針の表明とさせていただきます。

平成30年度の主要な施策 (一部抜粋)

シティプロモーションの推進

事業名	内容
シティプロモーション方針の策定	市のブランドイメージの向上に向けた取組を推進するための方針を策定
フィルムコミッションの設立に向けた検討	市の知名度向上と地域活性化に向けたフィルムコミッションの設立に向けた検討
ふるさと納税制度の拡充	返礼品の拡充やふるさと納税制度のPRの強化

東京2020オリンピック・パラリンピック競技大会に向けた取組の推進

事業名	内容
気運醸成事業	商店会の街灯などにフラッグを掲出するシティドレッシング事業を実施
	関係著名人による講演会・競技体験会などを実施
	市内小・中学校におけるオリパラ教育を推進
にいざネクストアスリートプロジェクト	子どもたちに自分の可能性やスポーツの楽しさを知っていただくとともに、新座発のアスリートの発掘などを目指して実施

子育て支援と教育

事業名	内容
安心して子どもを産み、育てられる環境づくりの推進	新たに認可保育所を2園開設
	栄小学校の教室を改修して栄放課後児童保育室を拡大
	子どもの放課後居場所づくり事業(ココフレンド)を栄小学校及び八石小学校で新たに開始するとともに、既に実施している東野小学校及び栗原小学校での長期休業日における午後の活動を開始
	利用者支援員(基本型)を地域子育て支援センター(1か所)に配置し、子育て支援サービスに関する地域における相談体制と関係機関との連携体制を整備。保健センターが実施する母子保健型利用者支援事業と連携することで、妊娠期から子育て期にわたる切れ目のない支援を行う体制を構築
	新たに16校をコミュニティ・スクールに加え、市内全ての小・中学校をコミュニティ・スクールに

市民の皆様と共に進める魅力あるまちづくり

事業名	内容
町内会への加入促進	市ホームページや広報紙による啓発に加え、より効果的な加入促進策について検討

障がい者・高齢者等の福祉

事業名	内容
障がいの有無や年齢にかかわらず、その人らしい生活ができる地域づくりを推進	障がい児支援を更に進めるため、老朽化が顕著なみどり学園及びわかば学園の機能を統合した(仮称)児童発達支援センターを建設
	高齢者の運動機能の向上や認知症発生の予防に向け、「にいざ元気アップ広場」の拡充や「元気アップウォーキング」などを実施
	利用者に親しまれる施設を目指し、第二老人福祉センターを建て替え

都市基盤整備

事業名	内容
新座駅北口土地区画整理事業	物件移転補償、道路築造工事などを実施
大和田二・三丁目地区の土地区画整理事業	平成32年度の事業完了に向けて、区画整理地内の埋蔵文化財発掘調査や物件移転補償、調整池の整備、道路築造工事などを実施
	区画整理事業に伴う大和田運動場野球場の移転について、野火止運動場野球場を一部改修し、区画整理地内では多目的グラウンドを整備
(仮称)大和田・坂之下橋整備事業	新座市側の橋台・橋脚の整備に着手
志木駅南口周辺整備事業	平成31年度の事業完了を目指し、駅前広場地下自転車駐車場の整備工事などを実施
公園の整備	やすらぎとにぎわいを創出するため、片山ファミリープール跡地などを活用して(仮称)新座セントラルキッズパークを整備する中で、平成30年度は先行してじゃぶじゃぶ池を整備
総合的な雨水対策事業	災害に強いまちづくりを進めるため、溢水対策事業や止水板等設置工事費補助事業などを実施するとともに、中・長期的な対策として雨水管理総合計画の策定に向けた調査などを実施

そのほかの取組

内容
市役所旧本庁舎の解体工事を実施 解体後は、来庁者用駐車場や、本庁舎と第二庁舎を結ぶ屋根付き通路、憩いの場となる市民オープンテラスを整備
西堀・新堀コミュニティセンター敷地内及び東北コミュニティセンターに隣接している三軒屋公園に食糧などを保管する備蓄倉庫を整備
第二老人福祉センターの建て替えに合わせた市内循環バス「にいバス」のルート変更などに向けた検討 にいバスの在り方、新たな公共交通施策についても検討
今後見込まれる人口減少などに伴う税収減や2025年問題の到来による財政負担の増加に対応するため、市の財政状況の分析などを通じて、将来にわたって市民サービスを安定して提供できるよう、市政運営の在り方について検討

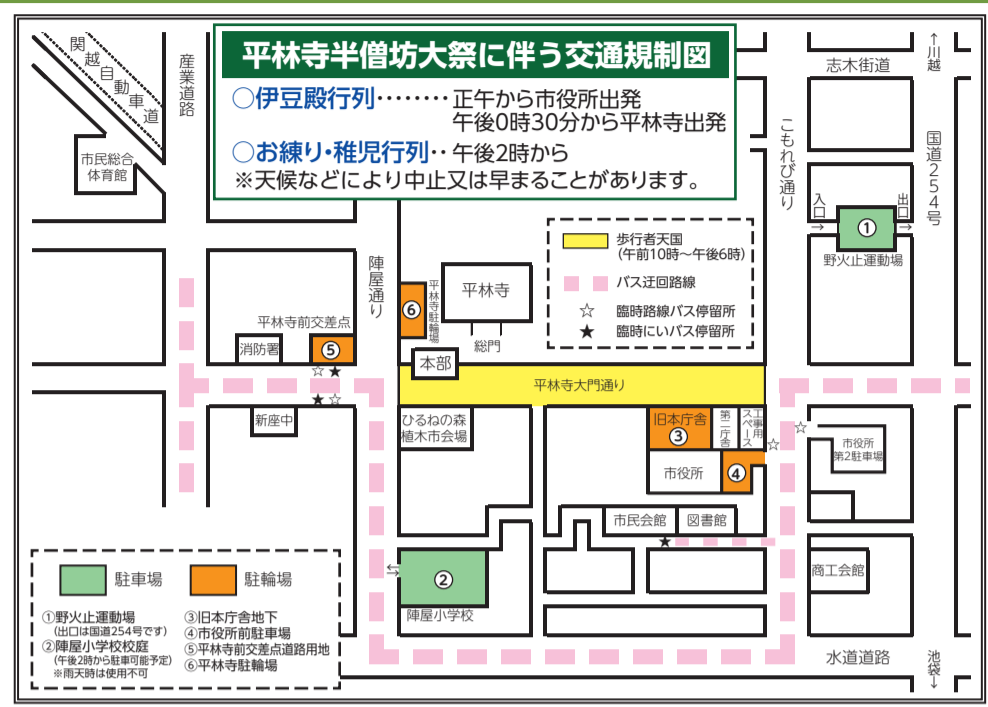


- 住所・氏名(ふりがな)・年齢・電話番号・講座などの名称
- 保育のある講座は、お子さんの氏名・生年月日を記入の上、申込みください。
- ※費用の掲載がない講座などは無料です。
- ※当日の記載のあるものは当日、直接受付です。

# 平林寺半僧坊大祭に伴う交通規制・バス停留所変更

**半僧坊とは**  
天狗の姿に似た山の鎮守で、衆生の諸願を叶える大権現です。半僧坊の起源である浜松の方広寺、鎌倉建長寺、平林寺が全国三大半僧坊とされています。通年閉門の半僧坊は、大祭当日に限って開放され、半僧坊感応殿へ自由に参拝することができます。総門前の通りにはたくさんのお店の露店と植木市が出店。平林寺の祭行列「お練り」や新座市産業観光協会主催の「伊豆殿行列」が大祭に華を添えます。

4月17日(火)に平林寺半僧坊大祭が開催されるため、午前10時から午後6時まで市役所周辺道路で交通規制が行われます。また、これに伴い、路線バスにバスの停留所も一部変更になります。なお、当日は周辺道路の混雑が予想されますので、平林寺半僧坊大祭にご来場の際は、なるべく公共交通機関をご利用ください。▼問合せ/シティプロモーション課(☎048-424-4686)



**片山農産物直売所**  
草花まつり  
▼日時/4月21日(土)・22日(日)、午前8時~午後2時▼場所/片山農産物直売所▼内容/花・野菜の特売※同日とも、700円以上購入の方に草花をプレゼント(先着200名)なくなり次第終了▼問合せ/経済振興課(☎048-424-9605)、開催中は同直売所(☎048-482-1136)



菜の花の摘み取りをしませんか?  
新座の春を感じよう  
総合運動公園内にある約3千平方メートルの菜の花畑は、4月中旬までが見頃です。商工会主催 鉄腕アトムスタンプリーも同時開催します。  
▼日時/4月7日(土)、午前10時~午後3時(小雨決行)▼会場/総合運動公園  
内容/菜の花の摘み取りほか。詳細は産業観光協会ホームページ参照▼アクセス/西武バス「新座総合体育館入口」下車徒歩約10分(朝霞台駅)東久留米駅東口、新座駅南口、新座駅南口、新座営業所、朝霞台駅、西武バス「あたご橋」下車徒歩約10分(清瀬駅北口)▼志木駅南口▼問合せ/シティプロモーション課(☎048-424-4686)

**【午前実施の会場の年間日程】★印は新設**  
実施時間/9:45~11:00(受付は9:30から)

会場	開催月	4月	5月	6月	7月	8月	9月	10月	11月	12月	1月	2月	3月
馬場集会所													
大和田杉山集会所													
石神集会所		9日(月)	7日(月)	4日(月)	2日(月)	6日(月)	-	1日(月)	5日(月)	3日(月)	7日(月)	-	4日(月)
あたご菅沢集会所													
栄集会所													
新座一丁目集会所													
北野・東北集会所													
野火止中集会所													
新堀集会所													
畑中会館		16日(月)	14日(月)	11日(月)	9日(月)	-	3日(月)	15日(月)	12日(月)	-	21日(月)	4日(月)	11日(月)
栗原の森集会所													
菅沢集会所													
★道場一丁目集会所													
池田・前原集会所													
栄五丁目集会所													
西堀集会所		23日(月)	21日(月)	18日(月)	23日(月)	-	10日(月)	22日(月)	19日(月)	10日(月)	-	18日(月)	18日(月)
野火止八丁目集会所													
大和田集会所													
新堀ふれあいの家													
栄中央集会所													
野寺集会所													
中原・本多集会所													
東一丁目集会所		-	28日(月)	25日(月)	30日(月)	27日(月)	-	29日(月)	26日(月)	17日(月)	28日(月)	25日(月)	25日(月)
新座ふれあいの家													
栗原ふれあいの家													
★大和田一丁目集会所													
老人福祉センターえがの里		-	-	6日(水)	4日(水)	1日(水)	5日(水)	3日(水)	7日(水)	5日(水)	-	6日(水)	6日(水)
菜々の郷		18日(水)	-	13日(水)	11日(水)	8日(水)	12日(水)	10日(水)	14日(水)	12日(水)	9日(水)	13日(水)	-
第二老人福祉センター元気の里		25日(水)	23日(水)	27日(水)	25日(水)	-	26日(水)	24日(水)	28日(水)	26日(水)	-	27日(水)	27日(水)
福祉の里老人福祉センター		18日(水)	16日(水)	20日(水)	18日(水)	-	19日(水)	17日(水)	21日(水)	19日(水)	16日(水)	20日(水)	-

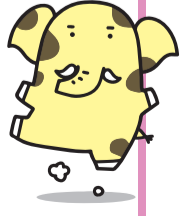
**平成30年度 健康長寿のまちにいざ推進事業**  
「にぎぎ元気アップ広場」のご案内  
市では、地域における健康づくりを推進することを目的として、市内の集会所などを会場とし、健康体操や楽しいレクリエーションを行う「にぎぎ元気アップ広場」を実施しています。好評につき、平成30年度から会場数を40か所に拡大して実施しますので、ぜひご参加ください。  
▼対象/65歳以上の市民の方、介護予防に興味のある方、地域を元気にしたいと思っている方  
▼内容/ストレッチなどの軽体操、レクリエーション、交流会など  
※血圧測定、季節に応じた健康講話も実施予定です。  
▼持ち物/室内用運動靴、タオル、飲み物、筆記用具  
▼服装/運動しやすい服装  
※老人福祉センターに初めて行かれる方は、本人の氏名・住所年齢の確認ができる



問合せ 介護保険課 (☎048-424-5186)

**【午後実施の会場の年間日程】**  
実施時間/14:15~15:30(受付は14:00から)

会場	開催月	4月	5月	6月	7月	8月	9月	10月	11月	12月	1月	2月	3月
北野ふれあいの家		16日(月)	7日(月)	4日(月)	2日(月)	6日(月)	-	1日(月)	5日(月)	3日(月)	7日(月)	-	4日(月)
東ふれあいの家		9日(月)	14日(月)	11日(月)	9日(月)	-	3日(月)	15日(月)	12日(月)	-	21日(月)	4日(月)	11日(月)
野寺上集会所		23日(月)	21日(月)	18日(月)	23日(月)	-	10日(月)	22日(月)	19日(月)	10日(月)	-	18日(月)	18日(月)
片山集会所		-	28日(月)	25日(月)	30日(月)	27日(月)	-	29日(月)	26日(月)	17日(月)	28日(月)	25日(月)	25日(月)
市民総合体育館		12日(水)	10日(水)	14日(水)	12日(水)	-	13日(水)	11日(水)	8日(水)	13日(水)	-	14日(水)	14日(水)



# お知らせ

※電話の掛け間違いにご注意ください。



## 市議会 新議長決まる

2月20日(火)から平成30年第1回市議会定例会が開催され、議案審議に先立ち、議長の選挙が本会議場で行われました。選挙の結果、議長に島田久仁代氏が選出されました。



▲議長 島田久仁代議員

▼問合せ／議会事務局(☎048-477-7346)

## 第7回 新座市長と タウンミーティング

▼日時／4月21日(土)、午前10時～11時30分▼場所／市役所本庁舎5階全員協議会室▼問合せ／秘書広聴課(☎048-477-1488)

## 第5次新座市障がい者基本計画 などを策定しました

平成30年度から平成35年度までを計画期間とする第5次新座市障がい者基本計画、平成30年度から平成32年度までを計画期間とする第5期新座市障がい福祉計画及び第1期新座市障がい児福祉計画を策定しました。これらの計画では、「障がいのある人もない人も分け隔てられないことなく、互いに人格と個性を尊重し合いながら共に暮らし、共に創る地域社会の実現を基本目標とし、障がい者施策の総合的な展開のための指針及び具体的なサービス見込量などを定



## 子育て中のカラスにご注意を

▼繁殖期／4月から7月頃まで  
※巣やひなを守るうとする威嚇行動が見受けられますが、その大半は、繁殖期を終えたとなくなり、威嚇行動／人間が巣に近付くなどの脅威を感じると、大声で鳴いたり、周りを飛んだりします。立ち去らない場合、後ろから頭上をかすめて飛んだり、足で蹴るなどの攻撃をします。▼対策／威嚇されたり、巣を見付けたら、近寄らずにうしろ向き。やむを得ず通行する場合、帽子や傘で攻撃を防ぐなどの対策が必要です。※人身被害を防ぐためにやむを得ない場合には、巣の撤去やひなの捕獲も行っていますのでご相談ください。▼問合せ／環境対策課(☎048-424-2621)

▼問合せ／議会事務局(☎048-477-7346)

## 大型連休中のごみ収集・ 環境センター搬入

▼ごみ・リサイクル資源の収集  
大型連休中(4月28日(土)～5月6日(日))も可燃・不燃・有害ごみ、使い捨てライター、リサイクル資源の収集は、収集日程表どおりに行います。ごみ出しのルールを守り、必ず朝8時30分までに出してください。粗大ごみの収集は、平日のみです。※事前にリサイクル推進課に申込みが必要です。

## 環境センターへの自己搬入

4月29日から5月6日までの日曜・祝日は、環境センターへの自己搬入はできません。5月1日(火)・2日(水)の富士見及び新座環境センターへの自己搬入は、座環境センターへのごみ搬入は、粗大ごみ限定です。また、富士見環境センター出入口は、正門(国道254号線旧富士見川越有料道路側)のみです。4月28日(土)は、通常通り自己搬入できますので、前日の午後4時までにリサイクル推進課へ電話でお申し込みください。※土曜日のみ件数制限あり。長時間お待ちいただく場合があります。急ぎでなければこの期間の搬入は避けるようご協力をお願いします。

めていきます。詳細は市ホームページへ▼問合せ／障がい者福祉課(☎048-424-8180)

## 事前にもリサイクル推進課へ連絡の上、指定の環境センターへ搬入してください(有料)。※受入不可の場合あり

## 市許可業者へ依頼する

市の許可を受けた処理業者へ収集運搬を依頼してください。

※紙類や古布などリサイクル可能なものは、所定のリサイクル事業者へ搬入するなどごみの分別と減量にご協力ください。

※焼却炉の寿命を縮める原因となりますので、可燃ごみの中にリサイクル可能なプラスチックは混ぜないでください。

※産業廃棄物は、県の許可を受けた産業廃棄物処理業者に処理を依頼してください。

▼問合せ／リサイクル推進課(☎048-477-1547)

## 不燃ごみの収集中に火災が発生

1月12日(金)、不燃ごみの収集中に、不燃ごみに混ざっていた電池と使い捨てライターが原因で、収集車両の火災が発生しました。火災が発生すると、収集時間遅れが生じるほか、近隣の方々や作業員に危険が及びます。乾電池は赤色の収集容器に、使い捨てライターは必ず使い切ったから灰色の収集容器に、それぞれ入れてください。分別回収にご協力をお願いします。▼問合せ／リサイクル推進課(☎048-477-1547)

## 事業系ごみの処理は 各事業者の責任で

飲食店や事務所などの事業系一般廃棄物は、一般家庭のごみ集積所に出すことは一切できません。廃棄物の処理は排出者の責任となりますので、次のいずれかの方法で処理してください。

## 環境センターへ直接持ち込む

8月7日(土)から8月10日(火)までの期間、環境センターへ直接持ち込むことができます。

## 事前にもリサイクル推進課へ連絡の上、指定の環境センターへ搬入してください(有料)。※受入不可の場合あり

## 市許可業者へ依頼する

市の許可を受けた処理業者へ収集運搬を依頼してください。

※紙類や古布などリサイクル可能なものは、所定のリサイクル事業者へ搬入するなどごみの分別と減量にご協力ください。

※焼却炉の寿命を縮める原因となりますので、可燃ごみの中にリサイクル可能なプラスチックは混ぜないでください。

※産業廃棄物は、県の許可を受けた産業廃棄物処理業者に処理を依頼してください。

▼問合せ／リサイクル推進課(☎048-477-1547)

## 万が一に備え スポーツ安全保険の加入を

▼対象／スポーツ活動や文化活動などを行う4名以上の団体▼掛金／1名800円～1万1千円※活動内容により異なります。▼保険期間／4月1日～平成31年3月31日※4月1日以降の申込みは手続日の翌日から有効▼加入手続／生涯学習スポーツ課、市民総合体育館、福祉の里体育館、各公民館・コミュニティセンターにある所定の加入依頼書を記入の上、郵便局で掛金を振り込み、払込受付証明書を添えて、(公財)スポーツ安全協会埼玉支部へ▼問合せ／加入依頼書記録係(☎048-424-9617)、保険内容は同協会埼玉支部(☎048-779-9580)

## 親子でわくわく体操

▼日時／5月7日・21日、6月4日の月曜日、全3回、午前10時30分～11時30分▼場所／市民総合体育館▼対象／市内在住の2～3歳の子どもと保護者(2歳未満の子ども同伴の参加は不可)▼定員／25組多数の場合は抽選▼費用／1組200円(保険代含む・初回集金)▼申込み及び問合せ／4月20日(金)必着までに、往復はがきに親子の必要事項を記入の上、郵送で体育協会(〒352-0022本多2-1-20、☎048-482-2002)へ

## ライジボール卓球大会

▼日時／5月12日(土)▼場所／市民総合体育館▼対象／市内在住又は通勤・通学が近い卓球連盟会員の方▼種目／3ダブルス団体戦(男性2名、女性2名)▼費用／1チーム連盟会員2千400円、非会員4千800円(当日集金)▼申込み／4月30日(月)必着までに、市民総合体育館にある申込書に記入の上、郵送又はファックス(048-481-6969)で、新座市卓球連盟関口勝也(〒352-0011野火止7-7-19)へ▼問合せ／体育協会(☎048-482-2002)

## 市民スポーツ教室 ジュニア硬式テニス

▼日時／5月12日から8月25日までの毎週土曜日、全9回、午前9時～11時▼場所／栄庭球場▼対象／市内在住又は在学の小学生▼定員／20名(多数の場合は抽選)▼費用／2千円(保険代含む・初回集金)▼申込み及び問合せ／4月20日(金)必着までに、往復はがきに必要事項を記入の上、体育協会(〒352-0022本多2-1-20、☎048-482-2002)へ

## 市民スポーツ教室 ジュニア硬式テニス

▼日時／5月12日から8月25日までの毎週土曜日、全9回、午前9時～11時▼場所／栄庭球場▼対象／市内在住又は在学の小学生▼定員／20名(多数の場合は抽選)▼費用／2千円(保険代含む・初回集金)▼申込み及び問合せ／4月20日(金)必着までに、往復はがきに必要事項を記入の上、体育協会(〒352-0022本多2-1-20、☎048-482-2002)へ

## 障がい者ジャズダンス教室

▼日時／5月12日・19日・26日の土曜日、全3回、午後1時～2時30分▼場所／福祉の里体育館▼対象／市内在住で心身に障がいのある方▼定員／15名多数の場合は抽選▼内容／簡単なジャズダンス、6月3日(日)の福祉フェスティバルでステージ披露▼申込み及び問合せ／4月20

## 市民スポーツ教室 ジュニア硬式テニス

▼日時／5月12日から8月25日までの毎週土曜日、全9回、午前9時～11時▼場所／栄庭球場▼対象／市内在住又は在学の小学生▼定員／20名(多数の場合は抽選)▼費用／2千円(保険代含む・初回集金)▼申込み及び問合せ／4月20日(金)必着までに、往復はがきに必要事項を記入の上、体育協会(〒352-0022本多2-1-20、☎048-482-2002)へ

## 春季卓球大会

▼日時／5月27日(日)▼場所／市民総合体育館▼対象／市内在住又は通勤・通学が近い卓球連盟会員の方▼種目／男女別シングルス戦及びダブルス戦▼費用／1種目につき連盟会員600円、中学生以下会員300円、非会員1千200円(当日集金)▼申込み

## 春の歩け歩け大会

▼日時／5月30日(水)、午前6時30分、市民総合体育館集合(雨天決行)▼場所／神奈川県横須賀市▼対象／市内在住又は通勤・通学が近い18歳以上の方▼定員／80名(多数の場合は抽選)▼費用／1名5千150円(軽食代含む)▼内容／日帰りで三浦半島を始めとした大パノラマが広がる大楠山を歩く▼申込み及び問合せ／4月20日(金)必着までに、往復はがきにグループ申込可)全員の必要事項を記入の上、体育協会(〒352-0022本多2-1-20、☎048-482-2002)へ

## 立教大学室内温水プール 「セントポールズ・アクアティック センター」市民開放日(4月)

▼開放日時／毎週土曜日、午後6時～8時、○毎週日曜日(15日・22日を除く)、午前10時～午後7時、○30日(月・休)、午前10時～午後7時▼対象／市内在住又は通勤・通学が近い小学生以上の方※初回利用は要登録▼料金／1回500円(再入場不可)▼利用登録方法／本人確認書類(運転免許証など)を持参の上、センター内窓口(開放時間のみ)で申請登録証は即日発行※登録更新受付中▼問合せ／生涯学習スポーツ課(☎048-424-9617)

## 立教大学室内温水プール 「セントポールズ・アクアティック センター」市民開放日(4月)

▼開放日時／毎週土曜日、午後6時～8時、○毎週日曜日(15日・22日を除く)、午前10時～午後7時▼対象／市内在住又は通勤・通学が近い小学生以上の方※初回利用は要登録▼料金／1回500円(再入場不可)▼利用登録方法／本人確認書類(運転免許証など)を持参の上、センター内窓口(開放時間のみ)で申請登録証は即日発行※登録更新受付中▼問合せ／生涯学習スポーツ課(☎048-424-9617)

## 立教大学室内温水プール 「セントポールズ・アクアティック センター」市民開放日(4月)

▼開放日時／毎週土曜日、午後6時～8時、○毎週日曜日(15日・22日を除く)、午前10時～午後7時▼対象／市内在住又は通勤・通学が近い小学生以上の方※初回利用は要登録▼料金／1回500円(再入場不可)▼利用登録方法／本人確認書類(運転免許証など)を持参の上、センター内窓口(開放時間のみ)で申請登録証は即日発行※登録更新受付中▼問合せ／生涯学習スポーツ課(☎048-424-9617)

▼申込み及び問合せ／4月20



●住所・氏名(ふりがな)・年齢・電話番号・講座などの名称
●保育のある講座は、お子さんの氏名・生年月日を記入の上、申込みください。
※費用の掲載がない講座などは無料です。
※当日の記載のあるものは当日、直接受付です。

高齢者

にぎぎ元気アップウォーキング

▼日時/4月4日(水)、午前9時30分集合
▼集合場所/柳瀬川ふれあい橋下河川敷広場
▼コース/大和田・新座コース(約5km)
▼対象/おおむね65歳以上の市民の方
▼定員/30名(申込順)
▼協力/新座市老人クラブ連合会
▼申込み及び問合せ/窓口又は電話で介護保険課(☎04842445186)へ

新座市健康長寿ポイント事業に参加しませんか

4月から「新座市健康マイレージ事業」の名称が、「新座市健康長寿ポイント事業」に変更になります。事業内容の変更はありません。対象事業に参加された方にポイントを付与し、一定ポイント以上獲得した方に、記念品を贈呈します。

▼実施期間/4月2日(月)〜平成31年3月29日(金)
▼対象/65歳以上の市民の方
▼参加方法/○介護保険課窓口又は対象事業実施会場で参加希望の旨を伝え、ポイントカード(ポイントシール)を貼付する台紙の交付を受ける
○対象事業に参加し、ポイントシールを集める
○8ポイント以上集まったら、実施期間内に介護保険課の窓口でポイントカードを提示し、記念品と交換
○ポイントカードを紛失された場合、再発行できますが、ポイントはなくなくなります。
※記念品の交換は年1回。在庫や製造状況により、すぐにお渡しできない場合があります。
▼問合せ/介護保険課(☎04842445186)

高齢者福祉サービスの見直しを行いました

▼事業名/①介護保険サービス利用料助成金、②高齢者日常生活用具給付事業
▼主な見直し内容/①事業の新規申請の受付を廃止
※3月末までに介護保険サービスを利用した方は、利用した月の翌月の初日から3か月以内まで申請可
※既に交付決定を受けている方は、今後も助成金が交付されます。
②用具の種目に「感震ブレーカー」を追加
▼問合せ/長寿はつらつ課(☎04842449611)

運転免許の自主返納について考えてみませんか

今年1月、前橋市北代田町の県道で85歳の男性が運転する車が、対向車線にはみ出し、自車で通学中の高校生2人をはねる事故が発生しました。県内でも高齢運転者がハンドルやブレーキの操作を誤り発生した死亡事故件数が、昨年に比べ増加しています。

運転に自信がなくなりお悩みの方は、運転免許の自主返納について考えてみませんか。
■シルバー・サポーター制度
運転免許を自主返納した方は、「運転経歴証明書」を申請することができます。これを提示すると、埼玉県警察で実施しているシルバー・サポーター制度の協賛事業所で様々な特典を受けることができます。
※協賛事業所は、埼玉県警察ホームページ参照
▼問合せ/県警察本部交通企画課(☎0488320110)

催し

栄四丁目商店会

「第8回たぐらまつり」
「たぐらまつり」
黒目川ウォーキング

第8回たぐらまつり Forest Jam Sakae

▼日時/4月7日(土)、午後1時〜8時、8日(日)、午前10時〜午後6時
▼場所/栄緑道※新座防災基地(臨時駐車場は駐車台数に限りあり。福祉の里及び市営墓園の駐車場は使用禁止)
▼内容/模擬店、音楽・ダンスなどのステージ
▼主催/栄四丁目商店会
▼問合せ/経済振興課(☎0484776346)

黒目川ウォーキング

▼日時/4月8日(日)、午前10時〜11時
受付/小雨決行、荒天中止
▼集合場所/東武東上線朝霞台駅北口コース/朝霞台駅北口(スタート)→妙音沢→さくらまつり会場(栄緑道)→ゴール(約6km)
▼申込み及び問合せ/ファックス(☎0484770764)又はメール(noshino@unoniu.ac.jp)で、十文字学園女子大学地域連携推進課「さくらまつり黒目川ウォーキング」担当(☎0484770958)へ※要事前申込み

睡眠軒の森 4月の市民早茶

▼日時/4月17日(火)、午前10時〜午後3時頃
▼担当/新座市茶道連盟※茶道のお点前の披露はありません。
▼費用/500円(主菓子代ほか)
▼申込み/当日午前10時から直接受付※5月〜7月の市民早茶は、睡眠軒屋根

工事により実施しません。▼問合せ/生涯学習スポーツ課(☎04842449616)

ホール開放事業

▼日時/4月14日(土)・24日(火)、午前9時〜午後9時
▼場所/市民会館
▼料金/1区分30分500円(最長4区分まで)
▼申込み及び問合せ/4月3日(火)午前9時から、窓口又は電話で市民会館(☎0484811111)へ

0歳からのジャズコンサート

▼日時/6月3日(日)、1回目11時開演、2回目11時〜午後1時30分開演
▼場所/市民会館
▼内容/ニューヨークで活躍するピアニストによる本格ジャズコンサート
▼料金/1千200円(0才から小学生までは300円)
▼チケット発売日/4月7日(土)から
▼販売場所及び問合せ/市民会館(☎0484811111)

春の家庭菜園・苗の市

▼日時/4月21日(土)・22日(日)・29日(日)、午前9時〜午後5時
▼場所/ふるさと新座館
▼内容/農家の作った野菜苗の特売
▼問合せ/新座農産物直売センター(☎0484837200)

空家対策と土地活用相談会

▼日時/4月12日(木)、午後1時30分〜午後4時30分(要事前申込み)
▼場所/市役所本庁舎2階202〜204会議室
▼対象/市内に空家を所有している方
▼申込み及び問合せ/1社日本空家対策協議会(☎0484800808)

4月のオレンジ・カフェ

認知症の方と家族、地域の方など誰もが立ち寄れます。
▼日時/①こぶしカフェ4月16日(月)、午後1時30分〜4時30分、②カフェえんの森4月18日(水)、午後1時〜4時(当日受付)
▼場所/①新座志木中央総合病院2階、②グループリビングえんの森
▼内容/レクリエーション、カフェタイム(スタッフに認知症などの相談可)
▼費用/100円
▼問合せ/介護保険課(☎0484245186)

国民健康保険加入者40歳以上限定 医師講演会・適量ランチ会

▼日時/①4月18日(水)、午前9時30分〜11時40分、②27日(金)、午前11時〜午後2時
▼場所/市役所第二庁舎
▼定員/①40名、②20名(要予約)
▼内容/①生活習慣病、②食事の適量(要弁当)
▼500円
▼申込み及び問合せ/電話で国保年金課(☎0484244853)へ

田んぼ体験

▼日時/①5月12日(土)、午前9時〜正午、②6月9日(土)、午前9時〜正午、③9月上旬、午前9時〜午後1時
▼場所/秋ヶ瀬総合運動場
▼対象/全3回に参加できる家族
▼定員/120名(多数の場合は抽選)
▼内容/①田植え、②かかし作り、③稲刈り
▼費用/1家族3千円(新米3kgを贈呈)
▼申込み及び問合せ/4月13日(金)消印有効まで
／はがきに必要な事項と大人と子どもの人数を記入の上、志木市産業観光課(☎3530002)志木市中宗岡1-1-1、☎0484731111)へ

伝言板

掲載内容などに関して、市では関与していません。各催しなどについては、各連絡先へ問合せください。本コーナー掲載希望の方は、シティプロモーション課(☎048-424-9600)へ

催し

日本の叙情歌名曲唱歌童謡を楽しく歌ううたごえ広場(カナリア)
5月5日(土)、午後1時〜3時/栗原公民館/300円/奇数月の第一土曜日に開催/宮沢☎080-5532-7292
精神疾患の家族・友人の集い
にぎ生活支援センター
4月6日(金)、午前10時30分〜11時30分/にぎ生活支援センター(野火止2-7-12)/うつ、引きこもりの方などの家族、友人の方対象/申込制/同センター・星丘☎048-480-5153

陽春の野火止緑道、森の中でほっと一息 野火止カフェ
4月7日(土)〜8日(日)、午前10時〜午後3時/野火止緑地総合公園(野鳥の森)/100円(コーヒー代)/散策後コーヒーで一息、ボランティアガイドあり/三ツ矢☎048-478-4802
「母の日」フラワーアレンジを作ろう!
フラワーサークル木の花
4月25日(水)、午後1時30分〜3時/栄公民館/3,000円(材料費込)/カーネーションを使ってフラワーアレンジを作る/申込制/二宮☎090-1704-7447

片桐あけみ歌謡教室発表会
チャリティー歌と踊りの祭典・同教室
4月15日(日)、午前11時30分から(11時開場)/市民会館/景品多数の抽せん会あり/村林☎048-478-6414

第6回水彩画展 親美会
4月17日(火)〜21日(土)、午前10時〜午後5時(初日は午後1時から)/ほっとぷらざギャラリー2/同好会作品展/吉田☎042-422-1667
みんなで楽しくフラダンス HO ALOHA

4月18日(水)、午後1時30分〜3時/栄公民館/南国のリズムに合わせて運動不足を解消/申込制/遠藤☎080-9709-3773
公民館まつりに出品する絵をかこう キッズアートサークル
4月5日(木)、午後3時30分〜5時30分/中央公民館/1,000円/中央公民館まつりに展示する絵をかきます/申込制/岩井☎048-481-1826

会員募集

本部流御殿武術・手道館原道場
毎週木曜日、午後7時〜9時/野火止小学校ほか/本部流武術の修行を通じて手の心を学ぶ/池田☎048-479-2660
エアロビクスダンス・ぽっぽくらぶ
毎週金曜日、午前10時30分〜正午/畑中公民館/1,000円(1か月、入会金1,000円)/初中級程度の有酸素運動、子連れ可、無料体験あり/佐藤☎048-480-3938

新美会(日本画)
毎月第1・3土曜日、午後2時〜5時/野火止公民館/3,500円(1か月・入会金1,000円)/身近な花や野菜から描いてみませんか/浅野☎048-478-7369
岩手つどいの会
毎月1回土曜又は日曜日、午後4時〜6時/市民会館ほか/1,000円(年間)/岩手県人集いの会、交流会/山蔭☎048-481-8689

4月は伝言板に掲載する会員募集の受付月です

窓口、市ホームページにある指定の用紙に必要な事項を記入の上、直接、4月2日(月)から27日(金)までの平日、午前8時30分〜午後5時15分にシティプロモーション課(☎048-424-9600、ファックス048-479-2226)へ提出してください。
「催し」「会員募集」共通の掲載基準
○新座・朝霞・志木・和光市の公共施設(公立・私立問わず)学校施設も可。民間施設を除く公に開かれた施設などを含む。での活動に限ります。○構成員の半数以上が新座市民である団体(個人)に限ります。
「会員募集」のみの掲載基準
○サークル活動(趣味・教養・スポーツなどの活動)に限ります。○各団体年1回のみ掲載できます(募集は年2回ですが、4月に受付した団体は10月に応募できません)。

# お知らせ

※電話の掛け間違いにご注意ください。



## 4月は県営住宅の募集月です

▼募集案内配布期間／4月1日(日)～21日(土)▼配布場所／まちづくり計画課、各出張所、各公民館・コミセン、にいでほっとぴら、ふるさと新座館▼問合せ／埼玉県住宅供給公社住まい相談プラザ(☎048-658-3017)

## 公立保育園

### 非常勤職員・臨時職員を募集

▼募集職種／○非常勤職員Ⅱ保育士、②早延長保育員、○臨時職員Ⅲ保育士、④給食調理員

▼時間／①月曜・金曜日の午前8時30分～午後5時、土曜日の午前8時30分～午後0時15分、②月曜から金曜日までの午前7時～午後7時(朝・夕それぞれ2時間程度、土曜日は6時間以内)※週の勤務時間は19時間以内、③④月曜から金曜日までの午前8時30分～午後5時、土曜日の午前8時30分～午後0時15分

▼対象／①③65歳未満で保育士資格をお持ちの方、②④65歳未満の方▼申込み及び問合せ／履歴書②④は履歴書のみ、資格証の写しを添えて、保育課(☎048-477-2779)へ

## 放課後児童保育室職員

①嘱託職員・②臨時職員・③パート(週3日勤務)の募集

▼時間／午前11時15分～午後7時(実働6時間)、学校休業日は午前8時～午後7時(土曜日は午後6時まで)▼応募資格／①保育士又は教諭資格などを有す

る健康な方、②児童福祉に理解のある健康な方、③週3日勤務可能で児童福祉に理解のある健康な方※定年制あり①60歳、②③65歳▼申込み及び問合せ／履歴書③は履歴書のみ)に、資格証の写し、卒業証書又は証明書の写しを添えて、社会福祉協議会(☎048-480-5705)へ

## 高齢者住宅長寿荘入居者募集

▼場所／西堀1-5-36▼募集戸数／2戸(単身世帯用)▼家賃／月額6万5千円(収入に応じ減額あり)▼入居者資格／全ての要件を満たす方Ⅱ65歳以上○ひとり暮らし、○現在居住している民間の賃貸住宅が建て替えるなど立ち退きを要求されている、○市内に引き続き1年以上住所がある、○自立して日常生活を営むことができる▼入居決定時期／5月中旬▼入居開始時期／6月1日から▼申込み及び問合せ／5月18日(金)までに必要書類に記入の上、本人が直接長寿はつらつ課(☎048-424-9611)へ※郵送及び代理人による申込みは不可。申請書の請求は代理人でも可

## 障がい者ガーデン講座 受講生募集

▼日時／5月8日から29日までの毎週火曜日、全4回、午前10時～正午▼対象／市内在住又は在勤在学中で、障がいがあり自主通所可能な方▼定員／15名(多数の場合は抽選)▼講師／グリーンアドバイザー・上村智子▼費用／2千500円(材料代)▼申込み及び問合せ／4月13日(金)までに窓口、電話又はファックス(☎048-481-3303)で福祉

の里障がい者福祉センター(☎048-481-2910)へ※月曜日(祝日の場合は翌日)、祝日は休館

## 障がい者ラオケ教室 受講生募集



▼日時／5月25日から平成31年3月22日までの毎月第4金曜日、全10回、午後1時30分～3時30分▼対象／市内在住で障がい者手帳をお持ちの方▼定員／16名(多数の場合は抽選)※初めて参加の方は優先▼申込み及び問合せ／4月13日(金)までに、窓口、電話又はファックス(☎048-481-3303)で、福祉の里障がい者福祉センター(☎048-481-2910)へ※月曜日(祝日の場合は翌日)、祝日は休館

## 介護職員初任者研修受講生募集 埼玉県指定番号 西福第3087号 平成30年2月14日指定

▼日程／○講義Ⅱ5月12日(出)から7月7日(出)までのうち17日間、○実技Ⅱ7月14日(出)から8月25日(出)までのうち11日間、○実習Ⅱ8月27日(月)から9月14日(金)までのうち2日間、○修了評価Ⅱ9月15日(土)、○閉講式Ⅱ9月22日(土)▼場所／十文字学園女子大学、特別養護老人ホーム菜々の郷、社会福祉協議会

▼対象／市内又は県内の近隣在住で、全日程に必ず参加ができ、ホームヘルパーや介護職員として働きたい方▼定員／20名(多数の場合は抽選)▼内容／介護業務の知識、技術の学習▼費用／4万8千円(テキスト代、実習費、保険代含む)▼申込み及び問合せ／4月2日(月)から27日(金)までに所定の申込用紙に記入の上、参加費を添え、本人が直接社会福祉協議会(☎048-480-5705)へ

## 「伝統文化親子教室」参加者募集



「伝統文化親子教室」は、日本の伝統文化を子どもたちが体験し、次世代へ継承させることを目的に実施されている文化庁の委嘱事業です。申込みは直接、団体へお願いします。※4月中旬から開催予定。費用及び申込期限は各団体に確認

## 新座市日本舞踊子ども教室

▼活動日／月2回(土曜日)▼場所／東北小学校、自宅稽古場▼申込み及び問合せ／藤間寿鵬(☎090-864-2463)へ

## 華葉会 伝統文化いけば花教室

▼活動日／月1回程度(土曜日・日曜日・祝日)▼場所／睡足軒の森「紅葉亭」、中央公民館▼申込み及び問合せ／井岡直子(☎042-422-8806)へ

## 静花 いけばなサークル

▼活動日／月1回(土曜日)▼場所／栄公民館▼申込み及び問合せ／沖津淑子(☎090-113-7751)へ

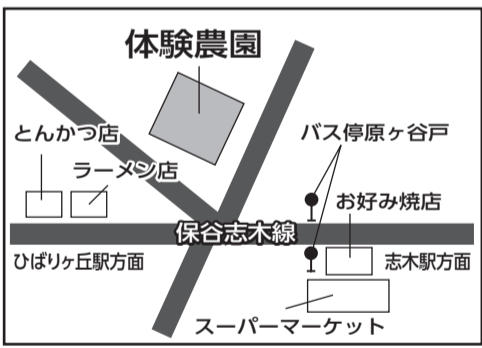
## 埼玉県食品表示調査員の募集

※委嘱の可否によっては開催を中止する教室もあります。▼任期／6月～平成31年3月末▼対象／県内在住で20歳以上の方▼定員／100名(選考)▼内容／日常の買い物を通して食品

販売店で食品の表示を確認し、定期的に県に報告する(年間20店舗程度)※6月11日(月)さいたま市内)又は13日(水)(熊谷市内)のいずれかで研修会参加▼謝金／5千円(年間を通しての上限)▼申込期限／4月20日(金)※申込方法は県ホームページ又は電話で確認▼問合せ／県農産物安全課(☎048-830-4110)へ

## 馬場二丁目ふれあい農業体験農園の利用者を募集

▼利用期間／6月1日～平成31年1月末※更新可▼農園名及び場所／馬場二丁目ふれあい農業体験農園(馬場1-4-4503)▼対象／徒歩又は自転車でも来園可能な方▼募集区画／16区画(1区画30㎡)※利用者及び区画は抽選により決定(結果は4月末に応募者全員に通知)▼利用料金／3万円(指導料、収穫した野菜代など)※次年以降は4万円を予定▼申込み及び問合せ／4月20日(金)必着(までに、はがきに農園名と必要事項を記入の上、あさか野農業協同組合総合相談センター(T3520011野火止57-22、☎048-489-1200)へ



## レジャー農園の利用者を追加募集



▼利用期間／5月1日～平成31年3月末(更新制度あり)※平成34年12月末まで利用可▼対象／市内在住の方▼区画／1世帯1区画(申込順)▼申込み／4月2日(月)以降に電話で経済振興課(☎048-424-9605)へ

※後日申請書類を郵送します。利用決定後、申込者本人の住民票の写し1通(本籍・続柄省略)が必要です。※農園の所在地は、広報にいちご1月号又は市ホームページをご覧ください。

## 国民健康保険税が変わります

平成30年度から国民健康保険制度が広域化され、都道府県が財政運営の責任主体となり、市は国民健康保険税を賦課・徴収し、県に国民健康保険事業費納付金を納付する仕組みとなりました。

今回の改定は、健全な財政運営を図ることにより、国民健康保険制度を引き続き安定させ、今後も加入者の皆さんが安心して医療を受けられることを目的にしています。

平成30年度から適用する税率及び課税限度額

	改定前	改定後
<b>(1)医療給付費分</b>		
所得割	7.39%	7.36%
均等割額	3,000円	9,000円
資産割	35.00%	30.00%
平等割額	13,000円	11,000円
課税限度額	490,000円	520,000円
<b>(2)後期高齢者支援金等分</b>		
所得割額	1.36%	1.52%
均等割額	11,000円	(変更なし)
課税限度額	140,000円	160,000円
<b>(3)介護納付金分</b>		
所得割額	1.36%	1.46%
均等割額	11,000円	12,000円
課税限度額	120,000円	130,000円

## 「集まれにいざっ子」「われらサークル仲間」の掲載を終了します



最終ページに掲載してきた「集まれにいざっ子」、「われらサークル仲間」のコーナーを終了します。お預かりしている原稿は、随時掲載します。ご協力いただきありがとうございました。

# お知らせ

※電話の掛け間違いにご注意ください。



## 水道お客様センターを開設

4月から、上下水道料金徴収などの業務を民間委託し、「水道お客様センター」を開設します。窓口や電話での問合せは、委託先の従業員が対応します。

▼受付時間／午前8時30分～午後6時※月曜から金曜日までの午後5時15分から午後6時まで及び土曜日は電話のみ(日曜祝日、12月29日から1月3日まで休業)▼取扱業務／○水道の使用開始・中止受付、○使用者名義やお支払方法の変更受付、○水道メーターの検針業務、○水道料金・下水道使用料の収納など▼委託先／(株)両毛システムズ

※委託会社の従業員や検針員が訪問する際は、市発行の身分証明書を持参します。▼委託期間／4月1日～平成35年3月31日

▼問合せ／水道業務課 ☎048-477-5258、水道お客様センター ☎048-424-8276

## クレジットカードで水道料金・下水道使用料の支払ができます

ヤフー(株)が運営する「Yahoo! 公金支払い」のホームページでクレジットカードを登録すると、口座振替と同様にクレジットカードで継続的な料金の支払ができます。

▼支払可能な料金／口径13mmから25mmまでの水道メーターを使用し、1回の請求額が5万円以下の水道料金・下水道使用料▼手続に必要なもの／クレジットカード、4月1日以後に発行された「水道使用水量等のお知らせ

「(検針票)又は納入通知書に記載されている登録番号及び登録補助番号」▼手続方法／4月3日(火)から「Yahoo! 公金支払い」のホームページで※窓口や書面による申込みは不可、詳細は市のホームページ参照▼問合せ／水道業務課 ☎048-477-5258、水道お客様センター ☎048-424-8276

## 国民年金保険料が変わります

4月から150円引き下げられ、月額1万6千340円になります。▼問合せ／川越年金事務所 ☎049-242-2657、ねんきんダイヤル ☎0570-051165、国民年金課 ☎048-424-9612

## 新座駅周辺自転車等駐車場に指定管理者制度を導入

指定管理者制度の導入により、4月から平成33年3月まで、公益社団法人新座市シルバー人材センターが新座駅周辺自転車等駐車場4施設(野火止四丁目、新座駅南口地下、新座駅バイク、大和田一号歩道橋下など)を管理します。申込みや利用に関する問合せは、新座駅南口地下 ☎048-480-6789までお願いします。

▼問合せ／交通防犯課 ☎048-477-2484

## 「空家バンク」を開始します

空家の所有者と、移住・購入希望者との賃貸や売買を市が仲介する制度として、4月から「空家バンク」を開始します。

▼登録方法／○空家所有者は市に「空家バンク」登録申込書及び「空家バンク」登録カードを提出

市で登録希望の空家を調査↓市から「空家バンク」登録完了書が届いたら登録完了、○利用希望者市に「空家バンク」利用登録申込書を提出↓市で利用目的などを確認↓市から「空家バンク」利用登録完了書が届いたら登録完了※申込書は市ホームページ及び交通防犯課で配布▼申込み及び問合せ／交通防犯課 ☎048-477-2484

## 住民票印鑑登録証明書(籍謄本)などとは出張所でも発行できます

▼開所時間／月曜から金曜日までの午前8時30分～午後5時15分(祝日、年末年始は除く)▼取扱証明書／戸籍(除籍)謄本・抄本、住民票の写し、印鑑登録証明書、税関係諸証明書、埼玉県市町村交通災害共済保険の加入受付※転入、転出、転居、印鑑登録、戸籍などの届出はできません。

▼問合せ／各出張所又は市民課 ☎048-424-2677

## 住民票及び戸籍の附票の写し発行予約サービス

休日・夜間に受け取れます

▼電話予約受付日時／休日を除く月曜から金曜日まで(出張所は火曜から金曜日まで)の午前8時30分～午後4時※市ホームページによるインターネット予約は、直近の土曜又は日曜日の受取りのみ可▼受取場所／市役所本庁舎1階当直員室、栗原公民館(栗原出張所)、栄公民館(栄出張所)、西堀・新堀コミュニティセンター(西堀・新堀出張所)、にぎほっこ(にぎほ) (東北出張所)▼交付日時／○平日夜間11時30分～平日夜間の発行予約は

電話予約のみ、○土曜又は日曜日に予約した直近の土曜又は日曜日、午前10時～午後9時30分(市役所当直員室は午前9時から)※公民館・コミセンまつりなどにより変更の場合あり▼問合せ／市民課 ☎048-424-2677

## 土地・家屋価格などの帳簿の縦覧ができます

▼縦覧期間／4月2日(月)から5月31日(木)まで(土曜・日曜日、祝日を除く)の午前8時30分～午後5時15分▼場所／資産税課縦覧できる方／固定資産税の納税者、納税管理人、納税者などの代理人(委任状※運転免許証など本人確認書類が必要)▼問合せ／資産税課 ☎048-481-6791

山林の所有者となった場合は届出が必要です



個人・法人を問わず、山林を新たに取得した方は、面積にかかわらず届出をしなければなりません。なお、対象地を伐採する場合は、90日以前までに伐採届の提出が必要です。

▼届出対象地／地域森林計画の対象となつている森林(取得した土地のある市町村窓口で確認)▼届出期間／山林の所有者となつた日から90日以内(取得した土地のある市町村の長に届出)▼問合せ／経済振興課 ☎048-424-9605、県森づくり課 ☎048-830-4312

# 図書館のお知らせ

**中央図書館**  
〒352-0011 野火止1-1-2 TEL 048-481-1115  
開館時間…午前9時30分～午後6時  
休館日…月曜日(祝日の場合は翌日)、第4木曜日

**福祉の里図書館**  
〒352-0013 新家1-4-5 TEL 048-481-7070  
開館時間…午前9時30分～午後6時  
休館日…月曜日(祝日の場合は翌日)、祝日、第4木曜日

**おたのしみ会** 当日  
日4月15日(日)、午後2時から内大型絵本の読み聞かせ、素話ほか

**名画鑑賞会** 当日  
日4月15日(日)、午後2時から内「踊らん哉」(外国映画)

**特集展示**  
日4月22日(日)まで内「はじまり・はじめての本」

**子ども映画会** 当日  
日4月21日(土)、午後2時から内「マイロ2 けがをした鳥」ほか(アニメ)

**公民館・コミセンまつりに伴う図書室の休館について**  
公民館・コミセンまつりの準備・開催に伴い、次の公民館・コミュニティセンター図書室が休館になります。また、検索用コンピュータも利用できません。  
図書室休館日○4月6日(金)～8日(日)=栗原公民館図書室、○4月13日(金)～15日(日)=中央公民館図書室、大和田公民館図書室、西堀・新堀コミュニティセンター図書室問中央図書館 ☎048-481-1115

**特集展示**  
日4月1日(日)～5月23日(水)内「からだを動かしたくなる本」

**あかちゃんタイム** 当日  
日①4月4日・18日の水曜日、②11日(水)、午前10時30分～正午場①中央図書館、②福祉の里図書館対2歳までの乳幼児と保護者内おすすめの絵本や図書館事業の紹介など

**子ども読書フェスティバル**  
～2018年「こどもの読書週間」標語「はじまるよ!本のカーニバル」～  
4月23日(月)は「子ども読書の日」、4月23日(月)～5月12日(土)は「こどもの読書週間」  
市では、家庭・地域・学校が一体となって、子どもが読書に親しむ環境を作っていくことを目指しています。子どもたちには楽しい本との出会いを、また、大人の方には「子どもの読書」への理解をより深めていただくため、どうぞ図書館の子ども読書関連事業をご利用ください。  
■特集展示「世界のともだち」  
期間中央図書館=4月24日(火)～5月31日(日)、福祉の里図書館=4月24日(火)～6月27日(水)内世界の人の衣食住や暮らし、物語などを幅広くそろえて展示します。興味が世界に広がります。

**朝霞地区一部事務組合からのお知らせ**  
ホームページをリニューアルしました  
朝霞地区一部事務組合埼玉県南西部消防本部のホームページをリニューアルしました。リニューアルに伴い、アドレスを変更しましたので、ブックマークをされている方は、登録の変更をお願いいたします。▼変更後のアドレス／https://www.kennanseibu119.jp  
▼問合せ／事務局総務課 ☎048-461-2415

**ホームページ有料広告募集**  
し尿処理場、障害者支援施設すわ緑風園、埼玉県南西部消防本部の業務を行い、皆さんに親しまれている組合のホームページに広告を掲載しませんか。  
▼掲載期間／6月1日(金)～平成31年3月31日(日)※最短1か月から掲載可能(最長10か月)▼募集広告枠数／6枠※広告は掲載希望者の負担で作成▼掲載料金／1か月5千円▼申込み／6月1日から掲載を希望する方は、4月27日(金)までに申込書に記入の上、広告の原稿と営業証明書を添えて直接事務局総務課へ※申込書は、ホームページからダウンロード可▼問合せ／事務局総務課 ☎048-461-2415

個人・法人を問わず、山林を新たに取得した方は、面積にかかわらず届出をしなければなりません。なお、対象地を伐採する場合は、90日以前までに伐採届の提出が必要です。

ホームページをリニューアルしました。リニューアルに伴い、アドレスを変更しましたので、ブックマークをされている方は、登録の変更をお願いいたします。▼変更後のアドレス／https://www.kennanseibu119.jp

ホームページに広告を掲載しませんか。  
▼掲載期間／6月1日(金)～平成31年3月31日(日)※最短1か月から掲載可能(最長10か月)▼募集広告枠数／6枠※広告は掲載希望者の負担で作成▼掲載料金／1か月5千円▼申込み／6月1日から掲載を希望する方は、4月27日(金)までに申込書に記入の上、広告の原稿と営業証明書を添えて直接事務局総務課へ※申込書は、ホームページからダウンロード可▼問合せ／事務局総務課 ☎048-461-2415





# 保健センター通信

〒352-0024 道場2-14-4  
☎048-481-2211  
FAX048-481-2215

●場所・申込先が掲載されていないものは保健センター  
●費用の掲載がないものは無料

～随時、保健師を募集しています。詳しくは市ホームページ(<http://www.city.niiza.lg.jp>)をご覧ください～

## 4月の乳幼児健康診査

健診名(対象)	日にち・場所	
3～4か月児 (平成29年12月生まれ)	12日(木)	保
	24日(火)	
9～10か月児 (平成29年6月生まれ)	10日(火)	
	19日(木)	
1歳6か月児 (平成28年9月生まれ)	11日(水)	保
	18日(水)	保
3歳児 (平成26年12月生まれ)	13日(金)	保
	20日(金)	保

※対象者には事前に案内を郵送します。  
※保 保健センター、保 市民会館

## 母と子のつどい

日①4月3日(火)・②18日(水)、午前10時～11時20分 場①栗原ふれあいの家、②野火止中集会所 ※公共交通機関をご利用ください。対4か月から3歳くらいまでの子どもと保護者、妊婦定②のみ20組・申込順内①花まつり、②ショータイム主催新座市母子愛育会申①当日直接受付、②4月2日(月)から電話で

## 集団検診のお知らせ～パソコン・スマートフォンから予約できます～

対市内に住民登録があり、職場などで検診の機会がない方※国民健康保険の集団検診(特定健診・がん検診)は別日程費各種検(健)診は、年度内に1回のみ無料で受診可(2回目以降は市負担分を要返金)  
検診当日の受付時間午前8時～11時(市民会館は午前9時～11時30分)※30分間隔で希望を伺い、予約時間をお知らせしま

実施月	5月			6月
	26日(土)	27日(日)	31日(木)	10日(日)
実施日				
会場	市民会館		保	新
女性限定日	○	-	○	-
健診名	対象			
胃がん	○	○	○	○
大腸がん	30歳以上の方			
肺がん(結核)	○	○	○	○
乳がん	30歳以上の女性			
子宮がん(頸部)	20歳以上の女性			
前立腺がん	55歳以上の男性			
30代のからだチェック	30歳代の方			
骨粗しょう症	40歳以上で5歳刻みの節目年齢の方			
歯科	18歳以上の方			
保育(0歳から就学前まで)	○	○	○	×

保:保健センター 新:新座病院 ※●は必須項目です。

## 2歳児歯科健診

日4月27日(金)、午後1時～2時対平成28年2～3月生まれの幼児※当日に2歳であれば受診可(1人1回のみ)定100名・申込順内歯科健診、フッ化物(フッ素)塗布(希望者のみ)申4月4日(水)から電話で

## パパママ学級

日①プレママコース=5月7日・14日の月曜日、②ベビーコース=19日(土)対初めてパパ、ママになる方(6月17日～10月22日に初回出産予定の方)※1人での参加も可定①20名、②80名講助産師、歯科衛生士、栄養士、保健師費①300円(食材代)申4月3日(火)から窓口又は電話で

## ニコ筋半日教室

### 今から始める健「口」とニコ筋!

日5月15日(火)、午前9時35分～午後0時10分場野火止公民館対40歳以上の方定30名・申込順内歯科衛生士によるお口ケアの話と実習、健康運動指導士の実技指導申4月2日(月)から5月10日(休)までに、窓口又は電話で

す。保育を希望する方の予約時間は午前9時～10時30分の回です。**注意事項**○女性限定日の受診は、乳がん及び子宮頸がん検診両方の受診が必須(30歳未満の方を除く)、○骨粗しょう症検診のみの受診は不可(がん検診、30代のからだチェック、成人歯科検診のいずれかを要受診)※詳細は成人健康カレンダーを参照

申4月8日(日)から11日(水)までの午前8時30分～午後5時15分に専用電話(☎0120-23-8623)又はホームページで(二次元コード又は「新座市 集団検診」で検索)※定員になり次第締切。同一検診を電話とネットの両方で予約した場合はどちらも無効。フィーチャーフォン(ガラケー)での予約は不可



## 育児学級～パパの参加も大歓迎～

日5月7日・14日・21日の月曜日の午後対平成30年1～2月生まれの第1子を持つ両親定40組・申込順講保健師・栄養士・NPO法人新座子育てネットワーク申4月5日(木)から窓口又は電話で

## 早期不妊検査費・不育症検査費 助成事業のご案内

対次の全てに該当する方=○申請時に法律上の婚姻をしている夫婦で双方又は一方が市に住民登録があること、○検査開始時に妻の年齢が43歳未満であること**助成対象**夫婦が共に受けた不妊検査(1回限り)及び医師が不育症の検査と認められた検査**対象医療機関**指定医療機関又は県ホームページ掲載の不妊検査助成対象医療機関内助成の種別ごとに2万円まで書類窓口及び市ホームページで配布。申請には主治医が記入した実施証明書(市書式)などが必要です。詳細はお問い合わせください。

## 4月の休日歯科応急診療所

日	歯科医師名※	協力/朝霞地区歯科医師会	持ち物/保険証、おくすり手帳(お)	診察料/健康保険法の規定料金	場所/保健センター	受付時間/午前9時～11時30分
29日(日)	齋藤文平	朝霞地区歯科医師会				
	福田茂樹					
30日(月・休)	渡邊諭					
	西山美根子					

※医師の都合により変更することがあります。

## 4月の休日に診療実施の医療機関(午前10時～午後4時) ※042以外の市外局番は048です。

日	場所	診療所名	科目	電話	場所	診療所名	科目	電話
1日(日)	朝霞	あおば台診療所	脳外・内小	474-5270	朝霞	弁財泌尿器科・内科クリニック	泌・内	487-8160
8日(日)	志木	柳瀬川駅前クリニック	内・呼内 循内	486-6201	朝霞	増田耳鼻咽喉科医院	耳・気 アレ	463-9218
15日(日)	新座	平山クリニック	内・小 アレ	480-0248	新座	せおクリニック	消内・内 外・肛	480-3905
22日(日)	新座	玲子内科クリニック	内・消内	042-421-8800	和光	中川眼科	眼	465-1144
29日(日)	和光	田中医院	内	461-2060	新座	小熊クリニック	消内	042-471-5098
30日(月・休)	朝霞	富岡医院	内・循内 小	461-7581	志木	志木北口クリニック	心内・精神	471-2661

- 救急医療問合せ: 埼玉県救急医療情報センター(☎048-824-4199)
- 小児救急電話相談: ☎048-833-7911 (#8000) 24時間対応
- 大人の救急電話相談: ☎048-824-4199 (#7000) 24時間対応
- 精神科救急電話相談: 埼玉県精神科救急情報センター(☎048-723-8699)

かしじょうみゃくりゅう

## 下肢静脈瘤の血管内レーザー焼灼術(EVLA)

朝霞地区医師会 飯田 衛・扇博之・木村広美 ☎048-464-4666



足のすね、ふとももの部分に血管がボコボコした瘤はありますか?そして、むくみ・だるさ・足がつる、などの症状はありませんか?

もし心当たりがあるようでしたら、それは下肢静脈瘤かもしれません。

### 【原因・症状】

正常であれば静脈の血液は足から心臓へかえていくのですが、足の表在静脈(大伏在静脈・小伏在静脈)が弁不全になると、血液が逆流して足の方へ下がり、発症します。ちなみに逆流するのは表在静脈だけであり、深部静脈では逆流は起こりません。

足に血液が溜まったり、静脈の圧力が増して炎症が起こったりして、様々な症状が出てきます。例として、むくみ、だるさ、夜間や朝方に足がつる、痛み(疼痛)、足の皮膚炎・色素沈着、皮膚潰瘍などが挙げられます。

### 【どんな人に多いか?】

下肢静脈瘤は女性に多く、長時間の立ち仕事、肥満、妊娠などが危険因子といわれています。

### 【治療】

最新の静脈瘤治療は、レーザー又は高周波(ラジオ波)を用いた「血管内焼灼術」です。レーザーを用いたものは、血管内レーザー焼灼術(EVLA; endovenous laser ablation)といいます。

従来の980nmレーザーは2011年(平成23年)に保険適用され、さらに2014年(平成26

年)には最新の1470nmレーザーと高周波治療が厚生労働省に認可され保険適用に変わりました。皮膚を切開することなく、膝の内側や膝裏からファイバーカテーテルを挿入して、逆流する表在静脈にレーザーなどを当てて血液の逆流を防止します。治療の成功率はEVLAが最も高く、約95%とされています。この血管内レーザー焼灼術にも保険が適用されます。

### 【レーザー治療の適応】

次の4つ全てに当てはまる患者さんにレーザー治療を行います。①症状がある、②表在静脈の拡張がある、③表在静脈の逆流がある、④治療の希望がある。

### 【術後の安静】

レーザー治療の直後から歩行でき、翌日から入浴できます。ただし激しいスポーツや長時間の正座・あぐらなどは、術後2週間から4週間後くらいまでは避けたほうが良いでしょう。

### 【合併症】

特に注意するものとして、レーザー焼灼後における静脈内の血栓症(EHIT; endovenous heat-induced thrombosis)、深部静脈血栓症(DVT; deep vein thrombosis)があります。0.2%～数%程度起こるとの報告があり、術後72時間以内及び1～3か月以内の超音波検査が推奨されます。異常があった場合は、必要により抗凝固療法が行われることがあります。しかし、最近の治療では焼灼部位に3cm程度の余白をとるため、これらの合併症は極めて少ない印象です。その他、出血斑、疼痛、表在性静脈炎、皮膚熱傷、神経障害などの可能性があります。

### 【まとめ】

下肢静脈瘤の血管内レーザー治療は保険が適用され、有効率90%以上で治ります。症状にお悩みの方は、専門家に相談ください。

※対象の記事のないものは「市内在住又は在勤の方」が対象です。  
 ※講師、持ち物、保育などの詳細は各公民館・コミセンに問合せください。  
 ※保育はおおむね2歳以上が対象です。

# 公民館・コミセン通信

**みどりの丘の保育園  
地域子育て支援センター グランマ**  
 〒352-0011 野火止5-11-40 TEL 048-203-0240  
 開所時間…午前9時～午後4時(正午～午後1時を除く)  
 休所日…第1・3・4・5土曜・日曜日、祝日

## 保健講座 当日

日4月19日(木)、午後1時30分～2時30分  
**対2歳までの子どもと保護者**内離乳食について、断乳・卒乳など

## 赤ちゃん広場 当日

日4月9日(月)、午後1時30分～3時**対1歳までの子どもと保護者**内情報交換、仲間作りなど

**児童センター  
地域子育て支援センター セサミ**  
 〒352-0022 本多1-3-10 TEL 048-479-8823  
 開所時間…午前9時～午後4時 休所日…月曜・日曜日

## パパあそぼうよ! 0123 当日

日4月21日(土)、午前11時～11時30分**対乳幼児と父親**定8組程度・申込順**内**パパと一緒に手形をとって遊ぶ

## くらぶOVER37 当日

日4月11日(水)、午前10時30分～11時30分**対37歳から40歳代までに妊娠・出産し、乳幼児を子育て中の方**定8組程度・受付順**内**少し遅めに子育てライフを始めたママのためのサロン

**新座どろんど保育園  
地域子育て支援センター ちきんえつく**  
 〒352-0012 畑中2-17-34 TEL 048-480-3133  
 開所時間…午前9時30分～午後4時30分  
 休所日…土曜・日曜日、祝日

## 青空保育 当日

日4月5日(木)、午前10時～10時30分**場**畑中黒目川(ほたる)公園(雨天時は保育園のホール)**内**園児と一緒に紙芝居やゲーム

**すこやか保育園  
地域子育て支援センター のびのび**  
 〒352-0011 野火止4-14-12 TEL 048-480-5570  
 開所時間…午前9時30分～午後3時30分  
 休所日…土曜・日曜日、祝日

## 身体測定、手形・足形とり 当日

日4月10日(火)、午前9時30分～11時**対**乳幼児と保護者**講**助産師・小松としこ

**西堀新堀コミセン**  
 〒352-0032 新堀1-5-9 ※休館日…第1・3月曜日  
 TEL 042-492-4655 FAX 042-494-1406  
 開館時間…午前9時～午後9時30分(祝日は5時30分まで)

## コミセンおはなし広場 当日

日4月3日(火)、①午後3時20分～3時40分、②午後3時45分～4時15分**対**①幼児と保護者、②小学生**内**①手遊び、絵本など、②絵本、紙芝居、なぞなぞなど**講**赤いりんご朗読会

## ふれあいサロン ～わらべうたであそぼう～ 当日

日4月3日(火)、午前11時～11時40分**対**乳幼児と保護者**内**わらべうた、手遊び、絵本など**講**おはなしカスターネット

## わかば学級企画準備会

日5月10日・17日・24日の木曜日、午後1時30分～3時**対**市内在住又は在勤の方**定**5名・申込順**内**2・3歳児と保護者のための講座「わかば学級」の企画**申**4月3日(火)から窓口又は電話で

## はじめてのケーナ教室

日6月15日から7月6日までの毎週金曜日、全4回、午後1時30分～3時30分**対**市内在住又は在勤の方**定**15名・申込順**内**南米の民族楽器であるケーナの吹き方を学び、南米の音楽を楽しむ**講**ケーナ奏者・高橋マサヒロ**費**ケーナを持っていない方は5,000円(ケーナ代)※購入希望の方は4月20日(金)までに申込み**申**4月3日(火)から窓口又は電話で

**栗原公民館**  
 〒352-0035 栗原3-8-34 ※休館日…第2・4月曜日  
 TEL 042-423-6801 FAX 042-423-6804  
 開館時間…午前9時～午後9時30分(祝日は5時30分まで)

## めだか学級 ～一緒に考えよう子育ての大切さ～

日5月11日から6月29日までの毎週金曜日、全8回、午前10時～正午**対**2・3歳児と保護者**定**20組**費**300円(材料代)**講**栗原洋裁クラブ、武蔵野野の会、にしがはちだいはか**内**親子でリトミック、園バックを作る、リンパマッサージなど**申**4月10日(火)から窓口又は電話で

## 子育て情報局 ならない、子育て練習法 ～ならない、叩かない子育て教えます～

「子どもが言うことを聞かない」「怒りたくないのに」と、育児に悩んでいる方も多いと思います。そんな悩みを少し解消できる子育て講座です。

■**ならない子育て練習法とは**  
 アメリカで開発されたしつけの練習プログラムを日本版に改良したもので、全国的に広まりつつある方法です。ロールプレイやDVDを用いて子どもとの良いコミュニケーションやほめ方、叱り方を学びます。

■**子どもへの伝え方を知る**  
 ならない子育て練習法ではまず子どもへの伝え方を練習します。これまで「何度言っても聞かない!」、「困った行動が減らないからどなってしまおう」と悩んで

いたことが、伝え方次第でお父さんやお母さんの困っていることを子どもが分かるようになります。また、褒めることが増えれば、子どもが今よりもお父さんやお母さんの話を聞けるようになります。※内容は平成27年度まで実施した「神戸少年の町版コモンセンス・ペアレンティング CSP」と同一です。

日5月10日から6月14日までの毎週木曜日、全6回、午前10時～正午**場**市役所会議室**対**3歳～小学校3年生の子どもを持つ保護者で、全日程参加でき、講座を受けたことがない方**定**10名・申込順※別室保育あり(生後5か月以上)**申**4月10日(火)午前8時30分から、窓口又は電話で、こども支援課(☎048-477-2865)へ



伝える方、褒め方のコツを練習

**大和田公民館**  
 〒352-0004 大和田1-26-16 ※休館日…第2・4月曜日  
 TEL 048-479-0517 FAX 048-482-4592  
 開館時間…午前9時～午後9時30分(祝日は5時30分まで)

## ワンダフルライフセミナー ～健康的なセカンドライフのために～

日5月9日から30日までの毎週水曜日、全4回、午前10時～正午**定**40名・申込順**内**①・②ノルディックウォーキング、③熱中症予防、④楽しく歌おう**費**①400円(スティックレンタル代)**申**4月5日(木)から窓口又は電話で

## 大和田小さな家おはなし会 当日

日4月6日・20日の金曜日、午後3時30分～4時**対**幼児～小学生(保護者同伴可)**内**絵本読み聞かせ、紙芝居、手遊びなど

## パソコン〈ワード中級〉講座 ～お仕事に役立ててみませんか～

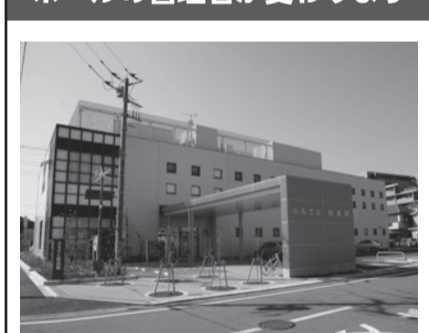
日5月12日から6月2日までの毎週土曜日、全4回、午後1時～3時**対**仕事でワードを使っている方(予定者を含む)**定**10名・申込順**内**地図の作り方、イラストの挿入の仕方などを学びながら案内状を作成**講**黒江直行**費**100円(テキスト代)**申**4月7日(土)から窓口又は電話で

**野火止公民館**  
 〒352-0011 野火止6-1-48 (ふるさと新座館内)  
 ※休館日…第2・4月曜日(祝日を除く)  
 TEL 048-478-4523 FAX 048-482-4594  
 開館時間…午前9時～午後9時30分

## のびのびのびっ子絵本のお部屋 当日

日4月3日から24日までの毎週火曜日、午後3時30分～4時**対**乳幼児～小学生(保護者同伴可)**内**絵本の読み聞かせ、紙飛行機作りなど**講**のびっ子おはなし隊

## 野火止公民館・ふるさと新座館 ホールの管理者が変わります



野火止公民館及びふるさと新座館ホールは、指定管理者制度の導入により、4月から(株)セイウン(さいたま市桜区田島9-31-1)が施設管理者となります。☎中央公民館(☎048-479-2321)

**中央公民館**  
 〒352-0024 道場2-14-12 ※休館日…第1・3月曜日  
 TEL 048-479-2321 FAX 048-482-4591  
 開館時間…午前9時～午後9時30分(祝日は5時30分まで)

## 絵本のひろば 当日

日4月21日(土)、午前11時30分～正午**対**幼児から小学生までの子どもと保護者**内**絵本の読み聞かせ、手遊び**講**読み聞かせボランティアグループ十二の会

## カメラ撮影基礎講座 ～瞬間を楽しむテクニック～

日4月28日、5月12日・26日、6月23日、10月27日、11月24日、12月8日・22日の土曜日、全8回、午前9時30分～正午(5月12日と11月24日は館外学習、平成31年1月26日(土)から2月1日(金)まで作品展開催)**定**20名・申込順**内**気軽に写真が撮れるテクニックなど**費**12,000円(材料代)**講**日本写真家協会会員・福永一興**申**4月3日(火)から窓口又は電話で

## パソコン・サロン 当日 ～操作の疑問を解決します～

日毎月①第2・4火曜日、午後1時30分～4時、②第3火曜日、午後6時～8時**定**12名・受付順**講**パソコン指導者ボランティアサークル・パンボラいるか**持**パソコン(公民館のパソコンも使用可)

**栄公民館**  
 〒352-0013 新塚1-4-2 ※休館日…第1・3月曜日  
 TEL 048-481-1101 FAX 048-481-1233  
 開館時間…午前9時～午後9時30分(祝日は5時30分まで)

## 栄お料理サロン(春) ～薬膳料理を作ろう～

日4月20日(金)、午前10時～午後1時**定**各15名・申込順※保育あり**内**体内をデトックスし新陳代謝を活発に促す、春の食材たっぷりの薬膳料理を作る**講**料理研究家・前田純子**費**800円(材料代)**申**4月3日(火)から窓口又は電話で

**畑中公民館**  
 〒352-0012 畑中1-15-58 ※休館日…第2・4月曜日  
 TEL 048-478-5411 FAX 048-482-4593  
 開館時間…午前9時～午後9時30分(祝日は5時30分まで)

## 紙バンドのかごバッグ作り ～手作りのかごバッグでお出かけしませんか～

日5月16日・23日・30日の水曜日、全3回、午前10時～正午**対**市内在住又は在勤の方**定**20名・申込順※保育あり**費**1,300円(材料代、事前集金)**講**クラフトバンド認定講師・奥村ひろ美**申**4月3日(火)から窓口又は電話で

## 公民館・コミセンまつり

市内の公民館・コミュニティセンターで熱心に活動しているサークルが、日頃の成果を発表します。模擬店や作品の即売もあります。

開催月・日	会場	問合せ	
4月	7日(土)・8日(日)	栗原公民館	042-423-6801
	14日(土)・15日(日)	中央公民館	048-479-2321
		栄公民館	048-481-1101
		大和田公民館	048-479-0517
	21日(土)・22日(日)	西堀・新堀コミュニティセンター	042-492-4655
5月	12日(土)・13日(日)	畑中公民館	048-478-5411
	野火止公民館(ふるさと新座館内)	048-478-4523	
東北コミュニティセンター		048-474-2577	

※開催時間は各会場にお問い合わせください。当日の各会場の開館時間は午前9時～午後6時です。

# 子育て通信



●住所・氏名(ふりがな)・年齢・電話番号・講座などの名称  
 ●保育のある講座は、お子さんの氏名・生年月日を記入の上、申込みください。  
 ※費用の掲載がない講座などは無料です。  
 ※当日の記載のあるものは当日、直接受付です。

**こども支援課**  
 〒352-8623 野火止1-1-1 TEL 048-424-9608

**4月の子育てサロン 当日**  
 ～ホットと息 集まれ 子育て仲間～

日時	場所
20日(金) 午前10時～正午	東北コミュニティセンター

対乳幼児(未就園児を含む)と保護者と一緒に手遊び、歌遊び、おもちゃ遊び、身体測定定15組・受付順

**「なかまほいく」参加者募集!**

親同士による子どもの預け合いを取り入れた子育てサークル活動「なかまほいく」の参加者を募集します。

日①5月8日から7月10日までの毎週火曜日、②5月10日から7月12日までの毎週木曜日場①中央公民館、②野火止中集会所対市内在住の乳幼児と母親定各12組・申込順費5,000円(10回分、保険代含む)、子どもが2人以上の場合は1人につき1,000円加算申4月2日(月)から下記の二次元コードで



①中央公民館 ②野火止中集会所

**リサイクルマーケット 当日**

日4月21日(土)、午前10時～午後0時30分場中原・本多集会所内子ども用品のリサイクル(衣類、おもちゃ、文房具、食器など)主催・間ファミリー・サポート・センター(☎048-424-8277)

白鷺第二保育園 地域子育て支援センター **あすなろ**  
 〒352-0011 野火止7-3-29 TEL 048-423-5025  
 開所時間…午前9時～午後4時(正午～午後1時を除く)  
 休所日…土曜・日曜日、祝日

**園庭開放日 当日**

日4月4日・11日・25日の水曜日、午前10時30分～11時30分対乳幼児と保護者内親子で園庭あそび

**親子リトミック**

日4月27日(金)、午前9時50分～10時30分対1歳児と保護者定13組内親子で裸足になってリズム遊びを楽しむ講中村真由美申4月2日(月)から窓口又は電話で

**十二の会による読み聞かせ 当日**



日4月6日・20日の金曜日、午前11時30分から対乳幼児と保護者内手遊び、絵本・紙芝居の読み聞かせ講十二の会

竹の子保育園 地域子育て支援センター **さわらび**  
 〒352-0014 栄3-4-5 TEL 048-423-4653  
 開所時間…午前9時～正午、午後1時～4時  
 休所日…土曜・日曜日、祝日

**公園あそび 当日**

日4月13日(金)、午前11時～11時30分(さわらびに集合の場合は10時50分)場大泉公園(はとぼっぱ公園)対乳幼児と保護者定10組程度内読み聞かせ、外遊び

**こいのぼり作り 当日**

日4月23日(月)、午前11時～11時30分対乳幼児と保護者定10組程度

山びこ保育園 地域子育て支援センター **山ゆり**  
 〒352-0004 大和田4-18-53 TEL 048-478-8725  
 開所時間…午前9時～午後4時(正午～午後1時を除く)  
 休所日…土曜・日曜日、祝日

**お花見散歩 当日**

日4月3日(火)、午前10時30分～正午(10時20分山ゆり出発、現地集合も可)場新座小学校裏の土手持お弁当、飲み物、シートなど

**ベビーマッサージ 当日**

日4月17日(火)、午後1時30分から対2か月以上1歳未満の乳児と保護者定6組申窓口又は電話で

**ハーバースティをお祝いします**



生後6か月の誕生日をお祝いします。手形と写真を撮り、手作りのカードをプレゼントします。随時、開所時間中に来所の上、職員にお声掛けください。

すざのこ保育園 地域子育て支援センター **つぼみ**  
 〒352-0011 野火止5-18-21 TEL 048-202-6882  
 開所時間…午前9時～午後4時(正午～午後1時を除く)  
 休所日…土曜・日曜日、祝日

**ベビーマッサージ 当日**

日4月9日(月)、午後1時30分～2時30分と25日(水)、午前10時～11時対生後2か月から8か月くらいまでの乳児と保護者※予防接種後48時間以上空けてください。内簡単なベビーマッサージの紹介持バスタオル、ベビーオイル(お持ちの方)、ハンドタオル、飲み物

**身体測定 当日**

日4月23日(月)・24日(火)、午前10時～11時30分対乳幼児と保護者

光第二保育園 地域子育て支援センター **りんご**  
 〒352-0031 西堀1-3-15 TEL 048-485-9215  
 開所時間…午前9時～午後4時(午後0時30分～1時30分は除く) 休所日…土曜・日曜日、祝日

**リラクゼーション講座(整体)**

日4月3日・24日の火曜日、午前10時～11時40分対乳幼児を子育て中の方定各5組・申込順内整体師の施術とアドバイス申4月2日(月)午後1時30分から、窓口又は電話で

**わらべうた・読み聞かせ**

日4月16日(月)、午前10時30分から対乳幼児と保護者定15組・申込順講服部雅子申窓口又は電話で

栄保育園 地域子育て支援センター **るーえん**  
 〒352-0014 栄2-8-17 TEL 048-483-1263  
 開所時間…午前9時～午後4時(月1回日曜日は原則午前9時30分～午後1時) 休所日…土曜・日曜日、祝日

**0歳 たまごくらぶ 当日**

日4月20日(金)、午前10時30分～11時30分対0歳児と保護者内手遊び、フリートークなど

**ふれあい遠足**



日5月18日(金)、午前9時15分～午後2時30分定20組(多数の場合は抽選)内こども動物自然公園へ遠足費1組1,000円程度申4月2日(月)から20日(金)までに窓口で

**児童センター**  
 〒352-0022 本多1-3-10 TEL 048-479-8822  
 開館時間…午前9時～午後6時(中高生タイム午後5時～6時)  
 休館日…月曜日(祝日の場合は翌日も休館)、祝日

**利用時間変更のお知らせ**

4月から、全ての児童の利用時間が午前9時～午後5時になります。午後5時～6時は中高生タイムです。

**プラネタリウム上映と春休みお楽しみプラネタリウム・星と音楽のひととき**



日①4月14日(土)と毎週日曜日(4月29日を除く)=午前11時と午後2時から、4月28日(土)=午前11時から、4月7日・21日の土曜日=午後2時から、②4月3日(火)から6日(金)まで=午後3時から、③4月28日(土)=午後2時から定97名内①今夜の星空解説、ラビくんのうちゅうりょこう、②当日のお楽しみ③「春」をテーマにした音楽と星空解説講③新座星空クラブ

**モリモリこどもフェスタ「こどもテント村」店長会議**

日4月15日・22日、5月6日の日曜日、午後1時30分～3時対小学3年生以上(グループでの参加も可。グループ内に小学3年生以上の子どもか保護者がいれば、1・2年生も参加可)内5月13日(日)の「こどもテント村」で、ゲームや手づくり品のお店を出す準備申4月4日(火)から窓口又は電話で

**親子くらぶ1歳 当日**

日4月17日(火)、午前10時～11時対1歳児と母親定15組程度内リズム遊び、手遊び、フリートークなど

**アトリエくらぶ キッズレザプロジェクト・革で作ろう**

日4月21日(土)、午前11時～午後0時30分対小学生以上定15名・申込順申4月1日(日)から窓口又は電話で

**ソトプレ・土曜外遊びデー 当日**

日4月21日(土)、午後1時～3時対幼児(保護者同伴)～中学生内キャンプ場で火起こしやたき火、段ボールや自然の素材を使った工作など自由な外遊び持マシュマロやいもなど焼いて食べたいもの

**お父さんとあそびタイム 当日**

日4月15日(日)、午前11時～正午対市内又は近隣在住の乳幼児と父親内プラレール遊び

**みんなであそぼうドキドキッズ 当日**

日①第2・4火曜日、②第3火曜日、③第3水曜日、午後3時15分～3時45分、④第2土曜日、午後3時30分～4時、⑤4月19日(木)・25日(火)、午前10時30分～11時30分対幼児と保護者内①運動遊び、②工作、③・④おはなし会、⑤プラレール遊び協力③読み語りサークルりん、④おはなし万華鏡

**小学生のプレイタイム 当日**

日毎週土曜日、午前10時～11時対小学生内プレイルームで跳び箱やマット運動、ドッジビーなど自由遊び

**モリモリタイム 当日**

日毎週日曜日、午後3時～4時対小学生内集団遊びや外遊びを楽しむ

**福祉の里児童センター**  
 〒352-0013 新家1-4-5 TEL 048-481-6477  
 開館時間…午前9時30分～午後6時  
 休館日…月曜日(祝日の場合は翌日も休館)、祝日

**子育てがどんどん楽しくなる! 里のなかまほいく**

日5月9日から7月11日までの毎週水曜日、全10回、午前10時～正午対3歳までの子どもと保護者定12組・申込順内子どもの預け合いを取り入れたサークル活動費5,000円(10回分)※子ども2人以上の場合は1人につき1,000円加算申4月1日(日)から右記の二次元コードで



**里のソトプレ!スペシャル～春～ 当日**

日5月5日(土・祝)、午前11時～午後3時場栄緑道対乳幼児(保護者同伴)～高校生内火おこし、バドミントン、工作、チャンバラなど(4月8日実施予定が変更になりました)

**親子くらぶ(シロクマ・ペンギン・ラッコくらぶ) 当日**

日①シロクマくらぶ=4月13日、②ペンギンくらぶ=4月20日、③ラッコくらぶ=4月27日の金曜日、午前11時～正午対①平成27年度生まれの幼児と保護者、②平成28年度生まれの幼児と保護者、③平成29年4月以降に生まれた乳幼児と保護者、妊娠中の方内親子の遊びや母親同士のフリートーク、学年別の親子の交流会

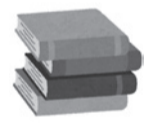
**ぐんぐんキッズ 当日**

日4月7日・21日の土曜日、午前11時～11時30分対3歳から就学前までの幼児と保護者内運動遊び、工作

**クラフトたいむ 当日**

日4月12日・19日・26日の木曜日、午後4時～4時50分対小学生以上内プラバン工作など

**里のビブリオバトル**



日4月28日(土)、午後2時～3時30分内好きな本を紹介し合う「ビブリオバトル」体験会申4月1日(日)から窓口又は電話で

**キッズ&パパ「パパと一緒に外遊び!」 当日**

日4月22日(日)、午前11時～正午場栄緑道(雨天時はプレイルーム)対乳幼児と父親内かけっこ、ボール遊びなど

**親子で遊ぼう miniぐんぐん 当日**

日4月10日・17日・24日の火曜日、午前11時～11時20分対乳幼児と保護者内リズム遊び、工作、10日はお誕生日会

**ICTラボ 当日**



日毎週土曜・日曜日と4月3日から7日まで毎日、午前10時～11時と午前11時～正午対小学生以上定各5名・受付順内スクラッチを使ってプログラミング

**ちいさなちいさなおはなし会 当日**

日4月5日・19日の木曜日、午前11時～11時30分対乳幼児と保護者内絵本、紙芝居など協力おはなしオルゴール

## 4月の相談いろいろ

☎マークのあるものは予約制です。

相談名	日にち	時間	相談員	問合せ及び場所	
暮らし	☎法律相談	第1・3火曜日、第1～4水曜日 第2・4火曜日	弁護士 女性弁護士	人権推進課 ☎048-477-1513 ※第4火曜日の法律相談の場所は、にいざほっとがらざです。	
	年金・社会保険・労働相談	5日(木)	社会保険労務士		
	人権相談 ※1	26日(木)	午後1時～3時 人権擁護委員		
	行政相談 ※2	23日(月)	午前10時～正午 行政相談委員		
	☎税務相談	9日(月)	午後1時～4時30分 税理士		
	☎登記相談 ※3	13日(金)	司法書士、土地家屋調査士		
	女性困りごと相談 ※4 (男性も相談できます)	毎週月曜・火曜・木曜・金曜日(祝日を除く) 14日(土)	午前9時～午後5時 午後10時～午後6時 女性困りごと相談員(女性)		女性困りごと相談室 ☎048-477-1835 にいざほっとがらざ ☎048-486-8639
	消費生活相談 ※5	毎週月曜～金曜日(祝日を除く)	午前9時～午後4時30分 消費生活相談員		消費生活センター ☎048-424-9162 消費者ホットライン ☎188
	☎分譲マンションに係る相談 空家に関する相談	17日(火)	午後1時30分～4時30分 埼玉県マンション管理士会		建築開発課 ☎048-477-4519
	暴力団等に関する相談 犯罪被害者相談	毎週月曜～金曜日(祝日を除く)	午前8時30分～午後5時15分 市職員		交通防犯課 ☎048-477-2484
税金	市税などの納付・納税相談 ※6	22日(日) 毎週木曜日(祝日を除く) 毎週月曜～金曜日(祝日を除く)	午前9時～午後3時30分 午後5時15分～7時 午前9時～午後4時30分 市職員	納税課 ☎048-477-1852	
	子育て相談	毎週月曜～金曜日(祝日を除く)	午前9時30分～正午、午後1時～4時30分 家庭児童相談員	家庭児童相談室 ☎048-477-2865	
	子育て電話相談	毎週月曜～金曜日(祝日を除く)	午後1時～4時 午前10時～午後4時 公立保育園園長 保育士、栄養士、看護師	第一保育園 ☎048-478-4928 第二保育園 ☎042-422-3803 栄保育園 ☎048-477-4626 西堀保育園 ☎042-492-3111 北野保育園 ☎048-477-0039 新座保育園 ☎048-477-4627 山びこ保育園 ☎048-481-5095	
子ども	教育相談・いじめ相談	毎週月曜～金曜日(祝日を除く)	午前10時～午後6時 (来談は午後5時まで) 教育相談員	教育相談室 ☎048-477-4152	
	ひとり親家庭等相談	毎週月曜～金曜日 (水曜日及び祝日を除く)	午前9時30分～正午 午後1時～4時30分 母子・父子自立支援員	こども支援課 ☎048-424-9161	
	高齢者に関する相談 ※7	毎週月曜～金曜日(祝日を除く)	午前8時30分～午後5時15分 市職員	介護保険課 ☎048-477-6892 長寿はつらつ課 ☎048-424-9611	
仕事	内職相談	毎週月曜～金曜日(祝日を除く)	午前8時30分～午後5時15分 市職員	経済振興課 ☎048-477-6346	
	職業相談	毎週月曜～金曜日(祝日を除く)	午前10時～午後5時 職業相談員	新座市ふるさとハローワーク ☎048-477-1859	
	☎就業相談	19日(木)	午後1時～3時 キャリアカウンセラー	経済振興課 ☎048-477-6346	
健康・福祉	社協ふくし総合相談 ※8	毎週月曜～金曜日(祝日を除く)	午前9時～午後4時 社会福祉士 福祉活動専門員ほか ボランティアコーディネーター	社会福祉協議会 ☎048-480-5705	
	ボランティア相談 ※9		午前8時30分～午後5時15分 社会福祉主事 保健師 保健師、栄養士	障がい者福祉課 ☎048-477-6891	
	精神保健と福祉の相談 ※10			午後1時30分～3時30分 精神科医	保健センター ☎048-481-2211
	電話健康相談				
	☎精神保健相談		25日(水)		

※1 人権侵害・名誉毀損など ※2 行政に対する苦情・要望など ※3 不動産登記などの登記全般 ※4 離婚問題、配偶者(パートナー)からの暴力、性的マイノリティの相談など ※5 日常生活における契約上のトラブルなど ※6 市税などの納付、納税猶予に関する事 ※7 介護保険、高齢者虐待、成年後見制度など ※8 生活上の心配ごとなど ※9 ボランティアをしたい方、受けたい方対象 ※10 こころの病気に関する事

### 消費生活情報

### 消費者団体訴訟制度をご存知ですか?

～消費者団体が消費者に代わって、事業者の不当な行為をやめさせるように裁判で請求する制度です～

2001年に施行された「消費者契約法」では、事業者の不当な行為によって誤認したり困惑したりすることによって契約を結んだ場合、被害を受けた消費者は、その契約を取り消すことができます。しかし、これだけでは、常に「ひとつひとつ個別の対応」、かつ「事後の対応」になってしまいます。

そこで、消費者に代わって消費者団体が、消費者全体の被害防止のために、事業者の不当な行為そのものを差止め請求できるようにする「消費者団体訴訟制度」が2006年の消費者契約法の改正で創設されました。

#### ■差止め請求できる消費者団体とは

どのような消費者団体でも差止め請求ができるわけではありません。内閣総理大臣が認定した「適格消費者団体」だけが差止め請求ができます。

#### 適格消費者団体になるためには

次の要件を満たした消費者団体が申請し、内閣総理大臣によって認定されると「適格消費者団体」となります。

- ・特定非営利活動法人(NPO)または民法34条に規定している法人(社団法人、財団法人といった公益法人)であること
- ・消費者の利益を守るための活動を主な目的としている団体で、相当期間その活動を行っている実績があること
- ・組織体制や業務規程が整備されていること
- ・消費者被害の案件について分析したり、法的な検討を行ったりする専門性をもっていること
- ・経理的な基礎があること

#### ■どんなことが差止め請求の対象ですか

- ・強引な勧誘、不当な契約、誤った内容の表示など、「消費者契約法」「特定商取引法」「景品表示法」を守らない事業者の次のような行為が対象です。
- ・不実告知(事実ではないことを言って契約させる)
- ・断定的判断の提供(将来の確証のない事柄について断定的に言う)
- ・不利益事実の不告知(重要な事柄について、消費者にとって利益になることを言い、不利益なことは教えない) など

出典：独立行政法人国民生活センターホームページ

### 政策金融公庫の創業向け融資をご利用の方へ

～利子補給金申請のお知らせ～

市内で創業するための資金として、(株)日本政策金融公庫の融資を利用している方に対し、平成29年度に支払った利子の一部を補助します。

対次の全てに該当する方＝○創業前もしくは創業後1年以内に対象となる融資を受けた方、○本市の住民基本台帳に記録されている方(法人の場合は市内に法人登記されていること)、○融資を受けた事業を引き続き市内で営んでいる方、○市税などの滞納がない方内平成27年4月1日以降に借り入れた創業資金(上限1千万円)に対し、返済開始から3年間、毎年4月に申請を受け付け、前年度1年間に支払った利子額(利率1.5%以内)を補助します。詳しくは市ホームページをご覧ください。**申請方法** 申請書一式に必要書類を添えて5月1日(火)までに経済振興課へ。申請書は、窓口での配布のほか、市ホームページからもダウンロードできます。**必要書類** 約定利子支払額証明書(平成29年4月から翌3月までの1年間分)※政策金融公庫が発行するもの、償還予定表(毎月の返済額やその内訳などが分かるもの)※融資実行の際に政策金融公庫で発行されるもの) 問 経済振興課(☎048-477-6346)

ゆずりませ

① 無端の節用用形ガラスケイス付き、桃の節用用形ガラスケイス付き、五月人形、衣類乾燥機、テーブル(縦135cm×横90cm×高さ35cm)、パソコン(縦高31.5cm×幅65cm×奥72cm)、シングルベッド、ダイニングテーブル、ひな人形、猫用ケージ、猫用トイレ箱、猫用トイレの砂(鉱物タイプ)、煙草の陳列棚、毛布、アイロン台、② 七五三用衣装(7歳児用)、電子レンジ、ソファ(白革)、大判座布団(3枚)、観葉植物(幸福の木、グリーンポルマルニョウ)

再利用 あっせん窓口

3月14日調べ ▶登録期間3か月 ※①は無料、②は有料 ※市ホームページにも掲載しています。

問合せ 経済振興課(☎048-424-9606)

ゆずってください

③ ベビーラック、ハイチェア、ベビーゲート、電子レンジ、卓上ミシン、足踏みミシン、餅つき機、ノート型パソコン、ゲーム機(プレイステーション2)、ショッピングカート、④ 七五三衣装(女の子用)、ベビーベッド、ベビーラック、エアコン、卓上ミシン



## 盛り上げよう!東京2020オリンピック・パラリンピック ～新座市は射撃の開催会場・ブラジルのホストタウンです～



### ビームライフル で射撃体験

2月18日(日)、「日本一オリンピック・パラリンピック競技会場に近い」栄小学校でビームライフル体験会を開催しました。児童の皆さんは得点を競い、会場は大いに盛り上がりました。



◀ビームライフル体験会の詳しい内容はこちら

### 東京2020大会のマスコットを 小学生投票で決めました

平成29年12月11日～2月22日、全国の小学校で投票が行われ、東京2020大会の公式マスコットが決定しました。市内では全小学校(17校)が参加し、学級単位で投票が行われました。マスコットと一緒に東京2020大会を盛り上げていきましょう!

▶新座小学校の様子



マスコット投票の詳細な内容はこちら▶



◀栄小学校の様子



### ブラジル料理講座

2月18日(日)、野火止公民館で新座市国際交流協会主催の「家庭でできる簡単ブラジル料理講座」を開催しました。

ブラジル風ストロガノフやサラダ、デザートなど、おいしい料理が出来上がり、ブラジルを身近に感じた1日でした。



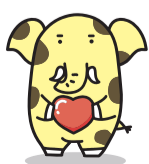
▶ブラジル料理講座の詳細な内容はこちら▶



### 寄附ありがとうございます



- ▶さいしん新座会からコブシ福祉基金へ、5万円
- ▶新座農業青年クラブから青少年教育振興基金へ、2万9千320円
- ▶十文字学園女子大学狩野ゼミからコブシ福祉基金へ、3万円



### 地域デビューセミナー 2018



3月3日(土)、新たなやりがいを見つけたシニア世代が、地域活動に踏み出す契機となるよう、ふるさと新座館で地域デビューセミナー2018を開催しました。



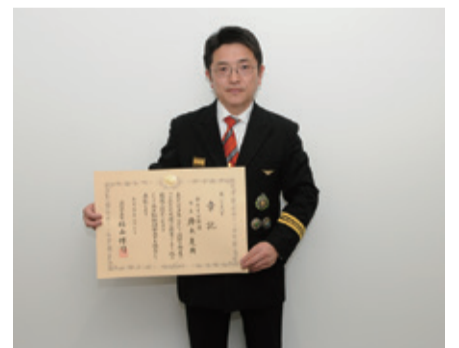
### 鈴木克典さんが 消防庁長官表彰永年勤続功労章を 受章されました

3月7日(水)、新座市消防団長の鈴木克典さんが自治体消防制度70周年記念式典で、市民の生命・財産などを守るため消防業務に尽力してきた功績が認められ、「消防庁長官表彰永年勤続功労章」を受章しました。



### 高橋正一さんが 紺綬褒章を 受章されました

市内在住の高橋正一さんが、平成29年秋の叙勲の紺綬褒章を受章されました。高橋さんは、平成17年2月から毎年継続的にみどりのまちづくり基金への寄附をされており、この度の受章は3回目です。



### 山根修平選手が 世界ベンチプレス選手権大会へ 出場します

パワーリフティングの山根修平選手(市内在住)が、第29回全日本ベンチプレス選手権大会(59kg級マスターズI)で優勝したことを市長に報告しました。この優勝により、山根選手は4月に南アフリカで開催される世界ベンチプレス選手権大会へ出場します。



そのほか

「都市鉱山からつくる」みんなのメタルプロジェクトの回収方法が追加されました！

市では、使用済小型家電の金属から東京2020オリンピック・パラリンピック競技大会のメダルを製作するプロジェクトに参加しています。これまでは市内公共施設などに設置した携帯電話・スマートフォン専用ボックスのみの回収でしたが、今後はごみ集積所から回収される不燃ごみや戸別収集された粗大ごみ、環境センターへ自己搬入された不燃ごみ・粗大ごみから選別された使用済小型家電も対象となります。不燃ごみの回収日程は、広報にぜひ3月号に同送した平成30年度不燃ごみ・有害ごみ・使い捨てライター」の収集日程表、市ホームページ又はごみ分別アプリでご確認ください。

▼主な対象品目／デジタルカメラ、ラジオ、ヘッドフォン、ゲーム機、デジタルオーディオプレーヤー、電子書籍端末など  
▼注意ください  
○1斗缶(24cm×24cm×35cm)を超えるものは不燃ごみとして回収できません。別途「粗大ごみ」の申込みをしてください。  
○個人情報を含むものは、データを消去してお出しください。  
○乾電池は取り外し、乾電池収集容器(赤色)に入れてください。  
○パソコン(ディスプレイを含む)、家電4品目(テレビ、冷蔵庫・冷凍庫、エアコン、洗濯機・衣類乾燥機など)は各メーカーがリサイクルを行うため、市で

回収はできません。  
▼問合せ／リサイクル推進課(☎048-477-1547)

5時(一般利用の場合、利用日の属する月の前月初日から利用日の3日前まで申込可)▼問合せ／地域活動推進課(☎048-477-1583)

▼変更日／4月1日(日)から▼管理人／①堀ノ内集会所②安田淑子(堀ノ内2-4-19、☎048-479-0995)③栄中央集会所④藤田弘司(栄3-1-21、☎048-479-2010)⑤北野・東北集会所⑥清水穰(北野3-18-24、☎048-458-0820)※日生オアシス新座内

▼日時／4月9日(月)・15日(日)・5月7日(月)・20日(日)、午前10時～正午▼場所／シルバー人材センター▼対象／60歳以上の方※途中入場不可▼問合せ／シルバー人材センター(☎048-481-4305)

▼休所日／毎週月曜日(祝日の場合は次の平日)及び12月29日から1月4日まで▼利用申込み①②毎週火曜・水曜・金曜日、午前9時～正午と午後7時～8時、③火曜・木曜・土曜日、午前10時～正午と午後2時～

▼出発式／4月5日(木)、午後4時から、新座駅南口公園で十文字学園女子大学J和太鼓部による演奏を実施▼市重点目標

▼春の全国交通安全運動を実施(4月5日(木)から15日(日)まで)

春の全国交通安全運動を実施(4月5日(木)から15日(日)まで)

新座市ファミリー・サポート・センター

《会員募集・入会説明会・講習会のお知らせ》

ファミリー・サポート・センターは、子育てに係る様々なこと(保育園の迎え、預かりなど)で利用できます。また、子育ての援助をしてくださる方も募集しています。子育て中の方、仕事をしている方でも空き時間での手伝いも可能です。※1時間当たり700～900円の報酬あり▼会員種別①利用会員(援助を希望する方)②協力会員(援助を提供して下さる方)③両方会員(援助の提供・利用の両方を希望する方)▼登録条件①入会説明会に参加②③入会説明会及び5日間の講習会に参加※保育あり・事前申込み(定員10名)▼申込み及び問

合せ／電話でファミリー・サポート・センター(☎048-424-8277)へ

■5月の入会説明会・講習会日程 会場:市役所 定員:各30名・申込順

内容	月日	時間
入会説明会	14日(月)	午前9時30分～10時30分
講習会	15日(火)	午前10時30分～午後0時30分
	16日(水)	午前9時30分～11時30分
	17日(木)	午後1時～3時
	18日(金)	午前9時30分～11時30分

／自転車・歩行者の交通事故防止(特に、改正道路交通法の周知と自転車保険の加入促進)▼県重点目標／子どもと高齢者の歩行中の交通事故防止▼問合せ／交通防犯課(☎048-477-2484)

ベルマーク運動にご協力を 回収箱は学校やスーパーマーケットなどに設置しています。※詳細は市ホームページ参照▼問合せ／生涯学習スポーツ課(☎048-477-1498)

たばこは地元で買おう 市町村たばこ税は、たばこ店が所在する市区町村の税収となり、本市でも貴重な財源となっています。▼問合せ／市民税課(☎048-477-1118)

身近なきずなを大切に！ 「町内会」に入りましょう！

町内会は、同じ地域にお住まいの方が身近な問題に取り組み、安心・安全で住み良いまちを目指して活動しています。本市では、現在、約3人に2人の方が町内会に加入しています。

町内会活動に参加すれば、地域の絆を深め、これまで気が付かなかった地域の魅力を発見できるはず。また、近所で顔の見える関係をつくることは、地域の防犯力向上につながり、安心・安全な暮らしを守ります。地域をより住みやすいものにするためにも、町内会に加入して仲間をつくり、地域の魅力に触れてみませんか。

地域の夏祭りや餅つき大会は、町内会によって開催されています。ほかに日帰りバス旅行、スポーツ大会、交流サロンなどによって、地域の交流を深めています。

町内会活動に参加すれば、地域の絆を深め、これまで気が付かなかった地域の魅力を発見できるはず。また、近所で顔の見える関係をつくることは、地域の防犯力向上につながり、安心・安全な暮らしを守ります。地域をより住みやすいものにするためにも、町内会に加入して仲間をつくり、地域の魅力に触れてみませんか。

町内会活動に参加すれば、地域の絆を深め、これまで気が付かなかった地域の魅力を発見できるはず。また、近所で顔の見える関係をつくることは、地域の防犯力向上につながり、安心・安全な暮らしを守ります。地域をより住みやすいものにするためにも、町内会に加入して仲間をつくり、地域の魅力に触れてみませんか。

町内会への加入を促進しています。行政では手の行き届かない地域サービスを町内会に担っていただいていることも多く、市としても、町内会との連携を更に深めたいと考えています。

地域を支えている町内会 皆さんのお住まいの近くにある道路(私道)の防犯灯の多くは、町内会が設置・管理しています。

災害に備えています 大災害の発生後、公的な救済や物資などが届くまでの数日間が地域による共助が必要。町内会や自主防災会では、防災訓練や防災資機材の整備

町内会や自主防災会では、防災訓練や防災資機材の整備

町内会や自主防災会では、防災訓練や防災資機材の整備

町内会や自主防災会では、防災訓練や防災資機材の整備

町内会や自主防災会では、防災訓練や防災資機材の整備



大切な人とお別れは (株)花輪式典 がプロデュースする安心サポートご葬儀で。直葬(火葬式)・家族親族葬・一般葬 ご葬儀後のサポート。合祀墓・散骨・樹木葬・納骨堂 お手配準備させていただきます。TEL 0120-452-870

住宅リフォームなら T-POINT 貯まる! 地域密着のハウズドクターへ 水まわり・設備 内装・外装 (株)きくちライフサービス 新座市馬場 1-11-15 048-478-8190

ナイキでナイスな部屋探し 不動産のことなら地元のナイキへ naki ナイキ 株式会社 管理・賃貸・売買・リフォーム

真心葬儀 市民葬・福祉葬 家族葬・一般葬 新座市・朝霞市・志木市・和光市 指定 市民葬委託葬儀社 火葬のみ可能 事前相談お見送り無料 メモリアル ヨーコー 0120-544-100





■新座市で開催される射撃  
東京2020大会において、埼玉県では4つの競技(サッカー、バスケ、テニス、ゴルフ)、射撃が開催されます。その中でも、射撃は県内で開催される唯一のパラリンピック競技でもあります。競技会場は市内にある陸上自衛隊朝霞訓練場で、施設の全てを仮設で建設する予定となっています。

■射撃ってどんな競技？  
固定された標的をライフルやピストルで撃つのがライフル射撃、飛んでいる標的を散弾銃で撃つのがクレー射撃です。ライフル射撃では照準を動かさず静止状態を保つ技術、クレー射撃では様々な角度で飛ぶ粘土(クレー)でできた標的に、短時間で照準を合わせるスピーディなコントロール技術が重要となります。標的までの距離(50m・25m・10m)や男子・女子混合の別などにより、オリンピックで15種目、パラリンピックで13種目(クレー種目はなし)の開催が予定されています。

なるほど！射撃競技①

盛り上げよう！

東京2020オリンピック・パラリンピック  
新座市は射撃の開催会場・ブラジル・ホストタウンです！

問合せ  
オリンピック・パラリンピック推進室  
☎048-424-4687

■さらさらまつりに大会PRブースを出展  
4月7日(土)・8日(日)に、大会会場の隣にある栄緑道で開催される栄四丁目商店会主催のお祭りに、東京2020大会のPRブースを出展します。ぜひお越しください。※お祭りの詳細は6ページをご覧ください。

▼▶ビームライフル銃とターゲット(的)



小さいを狙う緊張感が競技の醍醐味！

■ビームライフルで射撃を体験！  
日本では銃の所持規制により、競技者の多くを警察や自衛隊の関係者が占めています。そうした状況から、より気軽に射撃競技を体験してもらつたため、日本独自の形態として開発された「ビームライフル」の普及が進んでいます。ビームライフルは弾丸ではなく光線を用いて的を狙うため、小学生から高齢者まで誰でも安全に射撃を楽しむことができます。※2月18日に栄小学校で体験会を開催しました。その様子は13ページをご覧ください。

今月の本だな

植物はなぜ動かないのか  
～弱くて強い植物のはなし～

稲垣栄洋 著 筑摩書房

植物は動かない。植物は弱い存在なのだろうか…。実は、植物は動けないだけに過酷な自然界を上手に生きる術を知っています。逆境をプラスに変えたり、悪条件を味方につけたり。植物は自分の置かれた場所でたくましく生きています。植物の生き方を見れば、人間社会を生き抜く上での何かヒントになるかもしれません。



※所蔵館などについては、中央図書館 ☎048-481-1115)へお問い合わせください。

平林寺スミレをご覧ください



▼期間／4月上旬から▼場所／市内公共施設窓口など(市役所、観光プラザ、公民館・コミュニティセンター、中央図書館、睡足軒、平林寺総門受付)▼内容／平林寺スミレは1937年(昭和12年)に平林寺で発見されたことから、この名がついたという説があります。農業振興協議会は、平林寺スミレを地域の農業振興及び市のためPRしています。▼問合せ／経済振興課 ☎048-424-9605

クイズ&アンケート

下記のクイズに正解して、アンケートにご協力いただいた皆さんの中から抽選で1名様にゾウキリンエコバッグと提携店で使えるアトム通貨100馬力(100円商品券相当)を、4名様に粗品とアトム通貨100馬力をプレゼントします。当選者の発表は、発送をもってさせていただきます。ぜひ広報にいざへのご意見・ご感想をお寄せください。



- クイズ 妙音沢特別緑地保全地区に咲いている桜の名前は何でしょうか？ ※ヒント=表紙
- アンケート ①今月号で良かった記事、②取り上げてほしい内容やコーナー、③そのほか広報にいざへのご意見・ご感想があればお聞かせください。



▶応募方法／①右上の2次元コード又は市ホームページ「広報にいざ」のページから、各項目に入力して応募、又は②はがきに住所、氏名、電話番号、クイズの答えとアンケートを記入の上、シティプロモーション課広報係(〒352-8623野火止1-1-1)までお送りください。※必ずクイズの答えとアンケートをご記入ください。また、応募は1人1通までとさせていただきます。  
▶応募締切／4月25日(水)②は当日消印有効

人口と世帯 ◎人口 165,385人 (男 82,749人 女 82,636人) <-11人(男-2人、女-9人)> ※前月比 ◎世帯数 73,704世帯<+22世帯> [3月1日現在]

みんなの力で大江戸線を新座市へ



大江戸線(12号線)の延伸が実現すると…

新たな都市拠点 that 市中央部に！ 都心部へのアクセスが便利に！

12号線に関する取組については、市ホームページをご覧ください。

SEARCH 新座市 12号線



歴史民俗資料館で お花見を！  
資料館の園庭の桜を鑑賞しながら抹茶なくなり次第終了を頂きます。また、展示室で琴と尺八の演奏を実施します。▼日時／4月7日(土)、午後1時～6時▼問合せ／歴史民俗資料館 ☎048-481-0177

たくさんのご支援ありがとうございました

平成29年8月15日から2か月間実施した大人気漫画「エリアの騎士」とふるさと納税のスペシャル企画について、全国からたくさんのご支援を頂くことができました。市内全中学校でサッカー環境の整備に活用しました。

■各中学校からの声(抜粋)

物を大事に扱うことの大切さを改めて伝えることができました

新しいボールが一気に増えて、練習の効率が上がりました。さらなる技能の向上を目指します！



子ども達にとっては、地域の方々にご理解・ご支援いただいていることを再認識できる機会となりました。

■寄附実績 23件/38万円

■購入したサッカー用品

サッカーボール	52個
ベスト10枚組	3セット
作戦盤	1つ
ボールかご	1個
コーナーフラッグ4本1組	2セット
フットサルネット	1セット
巻尺	2個
ワンタッチ折りたたみボールかご	1個

