

令和 4 年度

水道事業年報



新座市水道事業

給水区域図と主な施設



新座団地給水場

所沢市

清瀬市

水道管理センター
(西堀浄水場)

東久留米市

埼玉県

さいたま市

新座市

志木市

野火止浄水場

朝霞市

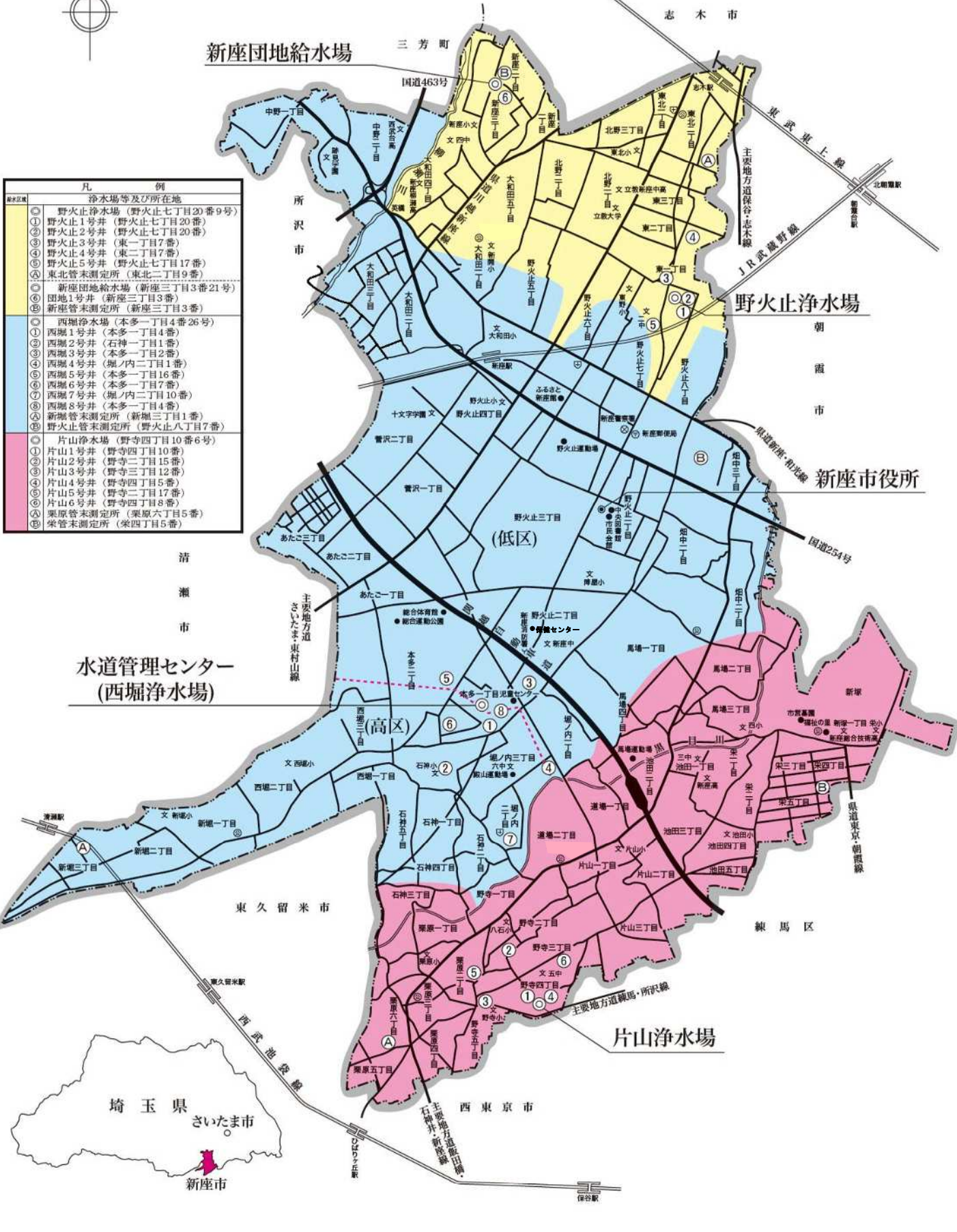
新座市役所

片山浄水場

練馬区

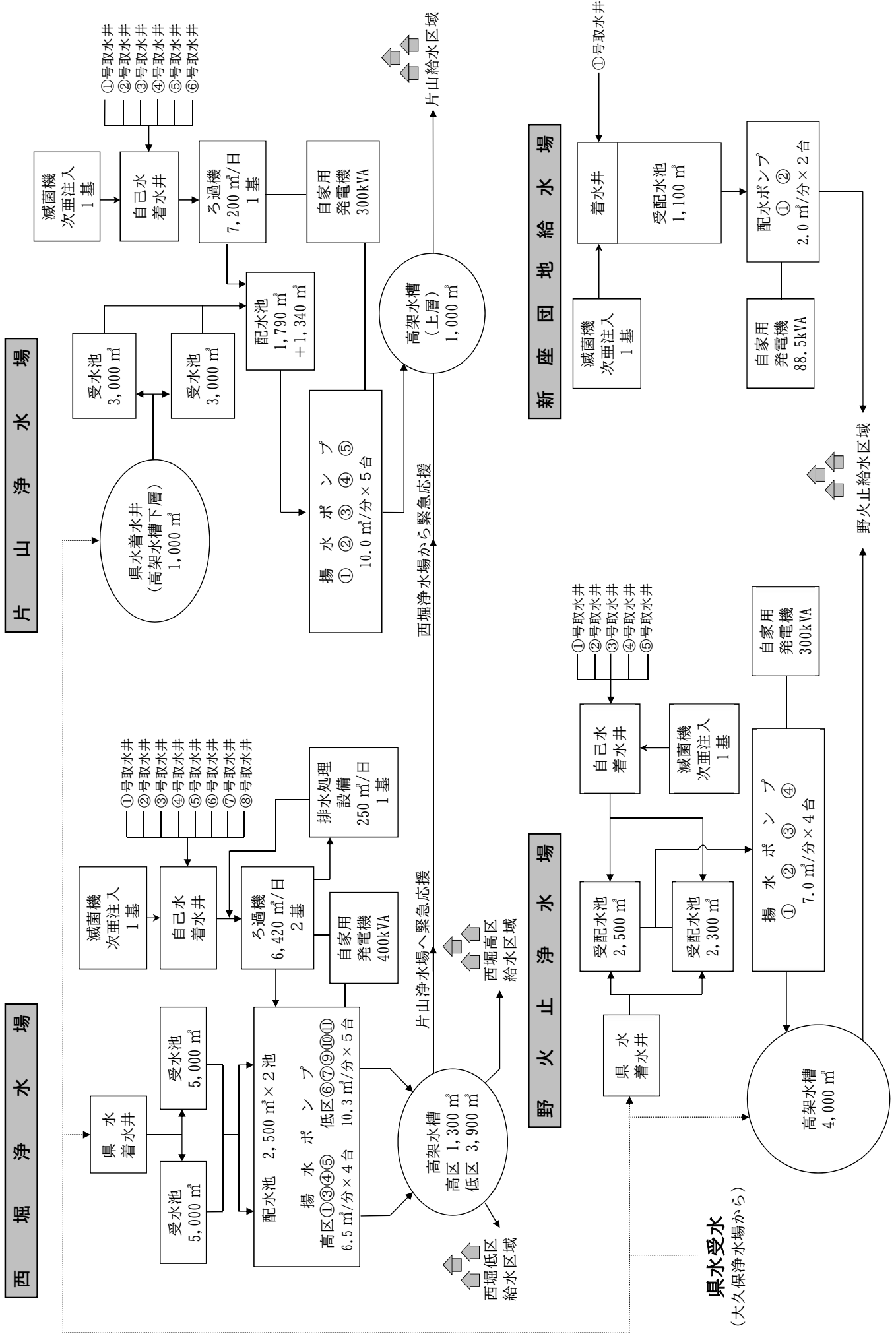
西東京市

保谷駅



凡 例	
浄水場等及び所在地	
◎	野火止浄水場(野火止七丁目20番9号)
①	野火止1号井(野火止七丁目20番)
②	野火止2号井(野火止七丁目20番)
③	野火止3号井(東一丁目7番)
④	野火止4号井(東二丁目7番)
⑤	野火止5号井(野火止七丁目17番)
△	東北管未測定所(東北二丁目9番)
◎	新座団地給水場(新座三丁目3番21号)
⑥	団地1号井(新座三丁目3番)
⑦	新座管未測定所(新座三丁目3番)
◎	西堀浄水場(本多一丁目4番26号)
①	西堀1号井(本多一丁目4番)
②	西堀2号井(石神一丁目1番)
③	西堀3号井(本多一丁目2番)
④	西堀4号井(堀ノ内二丁目1番)
⑤	西堀5号井(本多一丁目16番)
⑥	西堀6号井(本多一丁目7番)
⑦	西堀7号井(堀ノ内二丁目10番)
⑧	西堀8号井(本多一丁目4番)
△	新堀管未測定所(新堀三丁目1番)
⑧	野火止管未測定所(野火止八丁目7番)
◎	片山浄水場(野寺四丁目10番6号)
①	片山1号井(野寺四丁目10番)
②	片山2号井(野寺一丁目15番)
③	片山3号井(野寺三丁目12番)
④	片山4号井(野寺四丁目5番)
⑤	片山5号井(野寺二丁目17番)
⑥	片山6号井(野寺四丁目8番)
△	栗原管未測定所(栗原六丁目5番)
⑧	栗管未測定所(栗四丁目5番)

各浄水場（給水場）別施設概要



目 次

◎ 給水区域図と主な施設

◎ 各浄水場別施設概要

1 事業の概要

- (1) 事業の沿革 1
- (2) 令和4年度事業の概要 4

2 施設の概要

- (1) 浄水場施設 5
- (2) 水道管施設 6
 - ア 導水管管種別口径別布設状況 6
 - イ 送水管管種別口径別布設状況 6
 - ウ 連絡管管種別口径別布設状況 7
 - エ 配水管管種別口径別布設状況 7
 - オ 附属器具取付状況 8

3 業務の概要

- (1) 業務の推移 10
- (2) 年度別配水状況 12
- (3) 令和4年度浄水場別配水量 14
- (4) 口径別調定状況 16
- (5) 大口使用者状況 20
- (6) 令和4年度配水量分析 21
- (7) 水道メーター状況 22
- (8) 給水装置工事申請状況 23
- (9) 薬品使用状況 23
- (10) 水質検査成績 24
- (11) 電力使用量及び電力料金 28

4 建設及び修繕工事状況

- (1) 新設拡張及び改良工事状況 30
- (2) 令和4年度新設拡張工事の概要 30
- (3) 令和4年度改良工事の概要 31
- (4) 修繕工事集計表 32
- (5) 修繕工事件数状況 33

5 財務の概要

(1) 令和4年度予算・決算比較表	34
(2) 比較損益計算書	36
(3) 比較資本的収入及び支出	38
(4) 比較貸借対照表	40
(5) 企業債の状況	44

6 経営分析

(1) 令和3・4年度供給単価比較表	45
(2) 令和3・4年度給水原価比較表	45
(3) 令和3・4年度給水原価構成費用内訳表	46
(4) 経営分析比較表	48

7 機構の概要

(1) 組織の変遷	50
(2) 組織図	51
(3) 事務分掌	52
(4) 職員配置表	54
(5) 年齢別職員構成	55
(6) 勤続年数別職員構成	55

8 料金及び分担金

(1) 水道料金の推移	56
(2) 分担金の推移	58
(3) 県水料金の推移	58

9 参考資料

歴代水道事業管理者・インフラ整備部長・水道技術管理者	59
----------------------------	----

1 事業の概要

(1) 事業の沿革

ア 組合経営水道

本市の水道は昭和24年9月、菅沢・西分地区を給水区域とする給水人口1,000人、1日最大給水量150 m³の組合経営簡易水道の設立が最初である。

イ 第一次町営水道

昭和30年9月、給水区域を野火止・大和田地区（一部）とし、給水人口4,000人、1日最大給水量600 m³の町営「大和田地区簡易水道事業」の認可を得て、昭和32年3月から給水を開始した。これにより、組合経営簡易水道は町営水道に統合されることになった。

ウ 第二次町営水道

引き続き昭和35年2月、給水区域を野火止東・北野地区とし、給水人口3,000人、1日最大給水量450 m³の町営「東北地区簡易水道事業」の許可を得て、昭和36年3月から給水を開始した。

エ 第一期拡張事業

第一次、第二次町営水道完成の結果、他区域内の住民から水道布設要望の声が高く上がり、ここにおいて、大和田地区簡易水道事業の給水区域を広げ（東北地区簡易水道事業の給水区域を除く全域）、「新座町上水道第一期拡張事業」の計画を立て、昭和36年12月に認可を得た。

この大要は、給水人口25,000人、1日最大給水量6,250 m³であった。

オ 第二期拡張事業

人口の増加が著しくなり、当初想定していた人口増加率をはるかに上回ることが確実な情勢となったため、給水人口80,000人、1日最大給水量28,000 m³とした「新座町上水道第二期拡張事業」を計画し、昭和41年12月に認可を得て、実施した。

カ 第三期拡張事業

今後の人口増加に伴う水需要に対応していくため、更に大規模な拡張計画の必要があり、給水人口200,000人、1日最大給水量88,000 m³とする「新座市上水道第三期拡張事業」の計画を立て、昭和46年3月に許可を得た。

しかし、深井戸水源から鉄及びマンガンが検出されるようになったこと等から、浄水場施設の拡充及び配水管網の整備が必要となり、昭和50年3月に「新座市上水道第三期拡張変更事業」を申請し、認可を得て実施した。

キ 第1次施設整備事業

今後の水道施設整備は、拡張を中心とした従来のものから、質の充実に重点を置いた整備改良が重要視されるようになってきていた。このため、現有施設の全面的見直し方針に基づき、昭和55年度から60年度までの6か年を計画期間とする第1次施設整備事業を実施し、水道事業の目的である「清浄な水を安定して供給する」を実現するため、施設の改良・設備保全を進めた。

ク 第2次施設整備事業

本市の地理的要因、生活様式の変化から水需要の増大が継続していることに対応し、停電による断水や赤水の発生事故対策、老朽管更新対策としての石綿セメント管の布設替え並びに取受水及び配水能力の増強が緊急対策として必要となった。このため、平成3年度から7年度までの5か年を計画期間とする「第2次施設整備事業」を実施し、当事業の目標である「安定供給体制の確立」と「安全で清浄な水質の保全」を図るため、施設の拡充に努めた。

ケ 第3次施設整備事業

水道施設の耐震化、老朽化対策及び配水管路の整備が課題となっていたことから、平成13年度から17年度までの5か年を計画期間とする「第3次施設整備事業」として施設の耐震及び老朽化対策を実施した。具体的には、老朽化している配水池の改修、受変電設備及び遠方監視制御設備の更新、石綿セメント管の布設替事業を含む配水管網の整備改善等を行った。

コ 第4次施設整備事業

更に安全で清浄な水を提供するため、警備監視システムの整備、薬品注入設備、管末水質監視装置等の更新を行うべく、平成18年度から22年度までの5か年を計画期間とする「第4次施設整備事業」を実施した。

本事業では、上記のほか受・配水池の耐震補強等を行うとともに、老朽化した各浄水場の電気計装制御設備等の更新及び配水管布設替事業等を行った。

サ 第5次施設整備事業

「安定供給体制の確立」と「安全で清浄な水質の保全」を責務とした「ライフラインの機能の確保」をより推進するため、また、近い将来に想定される「首都直下型地震」に備えた整備を行うため、平成23年度から27年度までの5か年を計画期間とする「第5次施設整備事業」を実施した。

水道施設の耐震化対策として、野火止浄水場高架水槽の築造や水道管理センター等の耐震補強、重要管路線の老朽管の更新を図るとともに、災害時対応として発電機の設置、応急給水資機材等の確保を行った。

シ 第4期拡張事業

令和5年度を目標年度とした計画給水人口及び計画1日最大給水量を見直し、さ

らに新座団地1号井の追加、片山6号井の位置変更、施設位置の住居表示への統一等の既認可内容の更正を行った。

ス 第6次施設整備事業（新座市水道事業ビジョン（前期計画））

本市の水道施設整備における様々な課題を踏まえ、「安全で強靱な水道の持続」を目標として、平成28年度から令和2年度までの5か年を計画期間とする「第6次施設整備事業」を実施した。

この施設整備事業では、平成28年度から令和7年度を計画期間とする新座市水道事業ビジョンを定めており、給水区域の住民に対して事業の持続性を示すための水道事業のマスタープランとして活用していくものである。本事業では、取水井の改修、中央監視装置の更新、重要管路線の更新等を行った。

セ 第7次施設整備事業（新座市水道事業ビジョン（後期計画））

令和2年度において、令和3年度から令和7年度までの5か年を計画期間とする「第7次施設整備事業計画」を策定した。

本計画では、平成28年度から令和7年度の計画期間の新座市水道事業ビジョン（後期計画）を定めており、引き続き、将来を見据えた理想像を目指すため、「新座市地域防災計画」等と整合を図るなど、更なる施設整備と維持管理に関する方向性を明示していくものである。

事業名	認可年月	計画給水人口	計画1日最大給水量	事業費	摘要
菅沢西分簡易水道	昭和24年9月	1,000人	150m ³	千円	
大和田地区簡易水道	昭和30年9月	4,000	600		
東北地区簡易水道	昭和35年2月	3,000	450		
第一期拡張	昭和36年12月	25,000	6,250	145,000	市内全域が給水区域となる
第二期拡張	昭和41年12月	80,000	28,000	700,000	
第三期拡張	昭和46年3月	200,000	88,000	1,180,000	
第三期拡張変更	昭和50年3月	200,000	88,000	920,000	
第1次施設整備	—	200,000	88,000	2,132,629	昭和55年4月～昭和61年3月
第2次施設整備	—	200,000	88,000	5,275,065	平成3年4月～平成8年3月
第3次施設整備	—	200,000	88,000	2,954,722	平成13年4月～平成18年3月
第4次施設整備	—	200,000	88,000	2,667,300	平成18年4月～平成23年3月
第5次施設整備	—	200,000	88,000	4,103,777	平成23年4月～平成28年3月
第4期拡張	平成26年4月	165,600	57,800	7,851,431	取水地点の変更、既認可内容の更正
第6次施設整備	—	166,861	57,800	4,222,648	平成28年4月～令和3年3月
第7次施設整備	—	166,779	53,870	5,791,914	令和3年4月～令和8年3月

(2) 令和4年度事業の概要

ア 給水状況

本年度における給水人口は、165,467人で前年度に比べ128人(0.08%)減少し、給水戸数は、78,351戸で前年度に比べ993戸(1.28%)増加した。

年間配水量は、17,359,588 m³で前年度に比べ345,365 m³(1.95%)減少した。この配水量の内訳は、県水77.22%、地下水22.78%となっている。

なお、有収水量は、16,464,730 m³で前年度に比べ355,555 m³(2.11%)減少し、有収率は、94.85%で前年度に比べ0.15ポイント減少した。

イ 経理状況

収益的収支における収入総額は、2,518,194,816円で前年度に比べ23,276,237円(0.93%)増加し、支出総額は、2,474,656,781円で前年度に比べ109,621,486円(4.64%)増加し、差し引き43,538,035円の当年度純利益が発生した。

次に、資本的収支における収入総額は、726,318,500円で前年度に比べ155,355,400円(27.21%)増加しており、これは、工事負担金、分担金及び補助金が増加したことによるものである。

これに対する支出総額は、1,565,519,005円で前年度に比べ544,176,206円(53.28%)増加しており、これは、建設改良費が増加したことによるものである。

この結果生じた839,200,505円の収支不足額は、当年度分消費税及び地方消費税資本的収支調整額35,309,828円、過年度分損益勘定留保資金553,890,677円及び建設改良積立金250,000,000円をもって補填した。

ウ 建設改良事業

建設改良事業は、主として将来においても水道水を安定して供給できるように設備の建設・改修を行うもので、新設拡張工事として28,436,100円、改良工事として1,110,815,640円を施工した。

新設拡張工事の主な内容は、配水管布設工事等である。また、改良工事の主な内容は、片山浄水場高架水槽耐震改修工事、取水通信設備更新工事等である。

2 施設の概要

(1) 浄水場施設

① 新座市水道管理センター 鉄筋コンクリート造 2階建て 1棟 443㎡

所在地 新座市本多一丁目9番22号 TEL 048(477)1521 敷地面積 684㎡

② 取水井及び浄水場

浄水場名		西堀浄水場	片山浄水場	野火止浄水場	新座団地給水場	計
区分						
供用開始年度		昭和41年3月	昭和43年5月	昭和35年12月	昭和44年7月	
所在地		本多一丁目 4番26号	野寺四丁目 10番6号	野火止七丁目 20番9号	新座三丁目 3番21号	
敷地面積		12,754.08㎡	6,367.18㎡	4,304.23㎡	1,334.88㎡	24,760.37㎡
取水施設	取水井	深 200~300m 8井	深 200~320m 6井	深 150~200m 5井	深 200m 1井	20井
	取水井ポンプ	8台	5台	4台	1台	18台
浄水施設	着水井	RC造 2井	RC造 1井	RC造 2井	RC造 1井	6井
	滅菌機	ポンプ式 1基	ポンプ式 1基	ポンプ式 1基	ポンプ式 1基	4基(予備2基)
	ろ過機	除鉄・除マンガ ン 6,420㎡/日 2基	除鉄・除マンガ ン 7,200㎡/日 1基			3基
配水施設	受・配水池	RC造 5,000㎡-2池 PC・RC造 2,500㎡-2池	RC造 3,000㎡-2池 1,790㎡-1池 1,340㎡-1池	RC造 2,500㎡-1池 2,300㎡-1池	RC造 1,100㎡-1池	30,030㎡ 11池
	揚・配水ポンプ	揚水能力 6.5㎡/分4台 10.3㎡/分5台	揚水能力 10.0㎡/分5台	揚水能力 7.0㎡/分4台	配水能力 2.0㎡/分2台	20台
	高架水槽	PC造(H57.52m) (高区) 1,300㎡-1池 (低区) 3,900㎡-1池	PC造(H30.00m) (上層) 1,000㎡-1池 (下層) 1,000㎡-1池	SUS製(H32.98m) 4,000㎡-1池		5池
排水施設	排水処理備	西堀浄水場 処理能力 250㎡/日、排水貯留槽 333.8㎡、天日乾燥床 3床 64.8㎡、 機械室 9.6㎡、ポンプ 2台 3.7kW、処理タンク φ2,300×H5,200mm				
発電施設	自家発電機	400kVA 1基	300kVA 1基	300kVA 1基	88.5kVA 1基	4基

※ RC……Reinforced Concrete (鉄筋コンクリート) の略

※ PC……Prestressed Concrete (プレストレストコンクリート) の略

※ SUS……Steel Use Stainless (ステンレス鋼材) の略

(2) 水道管施設

ア 導水管（取水井～着水井）管種別口径別布設状況

管種 口径	3年度末 総累計	鑄鉄管				ダクタイル鑄鉄管			
		3年度末 累計	4年度		4年度末 累計	3年度末 累計	4年度		4年度末 累計
			増	減			増	減	
75 mm	14.0	—	—	—	—	14.0	—	—	14.0
150	2,824.6	—	—	—	—	2,169.1	—	—	2,169.1
200	3,965.9	980.8	—	—	980.8	974.7	—	—	974.7
250	5.0	—	—	—	—	5.0	—	—	5.0
300	479.7	—	—	—	—	479.7	—	—	479.7
450	560.0	560.0	—	—	560.0	—	—	—	—
500	54.0	—	—	—	—	54.0	—	—	54.0
計	7,903.2	1,540.8	—	—	1,540.8	3,696.5	—	—	3,696.5
管種 構成比	% 100.0	% 19.5	—	—	% 19.5	% 46.8	—	—	% 46.8

(単位：m)

管種 口径	ポリエチレン管				4年度末 総累計
	3年度末 累計	4年度		4年度末 累計	
		増	減		
75 mm	—	—	—	—	14.0
150	655.5	—	—	655.5	2,824.6
200	2,010.4	—	—	2,010.4	3,965.9
250	—	—	—	—	5.0
300	—	—	—	—	479.7
450	—	—	—	—	560.0
500	—	—	—	—	54.0
計	2,665.9	—	—	2,665.9	7,903.2
管種 構成比	% 33.7	—	—	% 33.7	% 100.0

イ 送水管（浄水場～浄水場）管種別口径別布設状況

(単位：m)

管種 口径	ダクタイル鑄鉄管			
	3年度末 累計	4年度		4年度末 累計
		増	減	
100 mm	5.6	—	—	5.6
150	16.0	—	—	16.0
200	3.6	—	—	3.6
400	12.6	60.9	—	73.5
500	2.3	—	—	2.3
600	4,076.0	—	54.5	4,021.5
計	4,116.1	60.9	54.5	4,122.5

ウ 連絡管（着水井・受水池～配水池）管種別口径別布設状況

(単位：m)

管種 口径	3年度末 総累計	鋼 管				ダ ク タ イ ル 鑄 鉄 管				4年度末 総累計
		3年度末 累 計	4年度		4年度末 累 計	3年度末 累 計	4年度		4年度末 累 計	
			増	減			増	減		
75 mm	3.0	3.0	—	—	3.0	—	—	—	—	3.0
100	8.4	4.7	—	—	4.7	3.7	—	—	3.7	8.4
150	6.9	—	—	—	—	6.9	—	—	6.9	6.9
200	—	—	—	—	—	—	—	—	—	—
250	7.0	7.0	—	—	7.0	—	—	—	—	7.0
300	150.0	89.9	—	—	89.9	60.1	—	—	60.1	150.0
350	67.0	—	—	—	—	67.0	—	—	67.0	67.0
400	110.4	—	—	—	—	110.4	—	—	110.4	110.4
450	7.0	—	—	—	—	7.0	—	—	7.0	7.0
500	62.6	20.6	—	—	20.6	42.0	—	—	42.0	62.6
600	282.0	6.5	—	—	6.5	275.5	—	—	275.5	282.0
700	261.4	119.4	—	—	119.4	142.0	—	—	142.0	261.4
800	82.1	32.3	—	—	32.3	49.8	—	—	49.8	82.1
1,200	10.0	10.0	—	—	10.0	—	—	—	—	10.0
2,000	22.0	22.0	—	—	22.0	—	—	—	—	22.0
計	1,079.8	315.4	—	—	315.4	764.4	—	—	764.4	1,079.8
管 種	%	%			%	%			%	%
構成比	100.0	29.2	—	—	29.2	70.8	—	—	70.8	100.0

エ 配水管（高架水槽～給水区域）管種別口径別布設状況

(単位：m)

管種 口径	3年度末 総累計	ダ ク タ イ ル 鑄 鉄 管				ポ リ エ チ レ ン 管				4年度末 総累計
		3年度末 累 計	4年度		4年度末 累 計	3年度末 累 計	4年度		4年度末 累 計	
			増	減			増	減		
50 mm	<146.2> 146.2	<146.2> 146.2	—	—	<146.2> 146.2	—	—	—	—	<146.2> 146.2
75	59,064.8	58,347.0	211.3	20.1	58,538.2	717.8	—	—	717.8	59,256.0
100	<48.1> 170,187.8	<48.1> 169,147.3	1,584.8	39.7	<48.1> 170,692.4	1,040.5	—	—	1,040.5	<48.1> 171,732.9
150	<4.0> 64,671.6	<4.0> 60,450.7	350.8	22.1	<4.0> 60,779.4	4,220.9	—	—	4,220.9	<4.0> 65,000.3
200	<11.7> 31,184.5	<11.7> 28,823.0	—	—	<11.7> 28,823.0	2,361.5	—	—	2,361.5	<11.7> 31,184.5
250	62,746.8	62,722.2	321.5	961.9	62,081.8	24.6	—	—	24.6	62,106.4
300	— (69.0) 4,868.8	— (69.0) 4,868.8	<2.6> 22.2	(2.6) 63.2	<2.6> (66.4) 4,827.8	—	—	—	—	<2.6> (66.4) 4,827.8
350	3,899.1	3,899.1	43.3	43.1	3,899.3	—	—	—	—	3,899.3
400	3,504.7	3,504.7	589.7	7.3	4,087.1	—	—	—	—	4,087.1
450	470.5	470.5	—	—	470.5	—	—	—	—	470.5
500	2,281.3	2,281.3	—	—	2,281.3	—	—	—	—	2,281.3
600	3,370.8	3,370.8	—	257.0	3,113.8	—	—	—	—	3,113.8
計	<210.0> (69.0) 406,396.9	<210.0> (69.0) 398,031.6	<2.6> 3,123.6	(2.6) 1,414.4	<212.6> (66.4) 399,740.8	8,365.3	—	—	8,365.3	<212.6> (66.4) 408,106.1
管 種	%	%			%	%			%	%
構成比	<0.1> (0.0) 100.0	<0.1> (0.0) 97.9	—	—	<0.1> (0.0) 98.0	2.1	—	—	2.0	<0.1> (0.0) 100.0

※ 上段〈 〉内 ステンレス管（数値はステンレス管含む） ※ 上段（ ）内 鋼管（数値は鋼管含む）

才 附属器具取付状況

(単位：基)

種別 口径	仕 切 弁			空 気 弁				
	3年度末 累 計	4年度		4年度末 累 計	3年度末 累 計	4年度		4年度末 累 計
		増	減			増	減	
25 mm	—	—	—	—	1	—	—	1
50	16	—	—	16	—	—	—	—
75	1,708	7	1	1,714	8	—	—	8
100	3,400	37	2	3,435	18	—	—	18
125	7	—	—	7	1	—	—	1
150	1,193	13	1	1,205	7	—	—	7
200	576	—	—	576	7	—	—	7
250	946	13	11	948	11	—	—	11
300	76	1	2	75	3	1	—	4
350	26	2	—	28	3	—	—	3
400	21	9	—	30	9	4	—	13
450	1	—	—	1	1	—	—	1
500	22	—	—	22	—	—	—	—
600	36	—	—	36	4	—	—	4
700	9	—	—	9	—	—	—	—
800	1	—	—	1	—	—	—	—
計	8,038	82	17	8,103	73	5	—	78

(単位：基)

種別 口径	排 泥 弁			消 火 栓			消 火 栓 (双 口)					
	3年度末 累 計	4年度		4年度末 累 計	3年度末 累 計	4年度		4年度末 累 計	3年度末 累 計	4年度		4年度末 累 計
		増	減			増	減			増	減	
40 mm	1	—	—	1	—	—	—	—	—	—	—	—
50	7	—	—	7	—	—	—	—	—	—	—	—
75	920	4	—	924	238	—	—	238	—	—	—	—
100	313	15	—	328	499	2	1	500	18	—	—	18
125	—	—	—	—	—	—	—	—	—	—	—	—
150	43	—	1	42	239	—	—	239	1	—	—	1
200	11	—	—	11	98	—	—	98	4	—	—	4
250	17	4	—	21	185	—	6	179	45	—	—	45
300	3	1	—	4	4	—	—	4	—	—	—	—
350	1	1	—	2	3	1	—	4	2	—	—	2
400	—	—	—	—	8	1	—	9	1	—	—	1
450	—	—	—	—	2	—	—	2	—	—	—	—
600	—	1	—	1	—	—	—	—	—	—	—	—
計	1,316	26	1	1,341	1,276	4	7	1,273	71	—	—	71

3 業務の概要

(1) 業務の推移

年 度 区 分		30			元		
		業 務 量	対前年度比較		業 務 量	対前年度比較	
			増 減	増減率%		増 減	増減率%
人 口	行政人口(人)	165,372	△ 180	△ 0.1	165,987	615	0.4
	計画給水人口(人)	165,600	0	—	165,600	0	—
	給水人口(人)	165,222	△ 178	△ 0.1	165,839	617	0.4
	普及率(%)	99.9	0	—	99.9	0	—
戸 数	行政戸数(戸)	74,728	700	0.9	76,010	1,282	1.7
	給水戸数(戸)	74,660	700	0.9	75,942	1,282	1.7
配水能力(m ³ /日)		60,220	△ 4,580	△ 7.1	59,000	△ 1,220	△ 2.0
配 水 量	総配水量(m ³)	17,590,114	△ 205,082	△ 1.2	17,353,539	△ 236,575	△ 1.3
	自己水(m ³)	4,095,094	△ 188,912	△ 4.4	3,862,199	△ 232,895	△ 5.7
	受水(m ³)	13,495,020	△ 16,170	△ 0.1	13,491,340	△ 3,680	△ 0.0
	1日最大配水量(m ³)	7/16 52,401	△ 3,404	△ 6.1	12/31 52,185	△ 216	△ 0.4
	1日平均配水量(m ³)	48,192	△ 562	△ 1.2	47,414	△ 778	△ 1.6
	1日最小配水量(m ³)	1/1 43,632	1,469	3.5	4/30 42,985	△ 647	△ 1.5
	1人1日 最大配水量(ℓ)	317	△ 20	△ 5.9	315	△ 2	△ 0.6
	1人1日 平均配水量(ℓ)	292	△ 3	△ 1.0	286	△ 6	△ 2.1
有収水量(m ³)		16,662,644	△ 90,021	△ 0.5	16,471,118	△ 191,526	△ 1.1
有収率(%)		94.7	0.6	—	94.9	0.2	—
配水管延長(m)		399,487.1	3,948.7	1.0	404,003.0	4,515.9	1.1
供給単価(円)		125.19	0.57	0.5	125.32	0.13	0.1
給水原価(円)		122.82	2.34	1.9	124.20	1.38	1.1
職員数(人)		25(3)	△ 1(△ 1)	△ 3.8	24(3)	△ 1(0)	△ 4.0

※ () 内は短時間勤務職員(外書き)

2			3			4		
業 務 量	対前年度比較		業 務 量	対前年度比較		業 務 量	対前年度比較	
	増 減	増減率%		増 減	増減率%		増 減	増減率%
166,247	260	0.2	165,741	△ 506	△ 0.3	165,611	△ 130	△ 0.1
165,600	0	—	165,600	0	—	165,600	0	—
166,100	261	0.2	165,595	△ 505	△ 0.3	165,467	△ 128	△ 0.1
99.9	0	—	99.9	0	—	99.9	0	—
77,031	1,021	1.3	77,426	395	0.5	78,419	993	1.3
76,963	1,021	1.3	77,358	395	0.5	78,351	993	1.3
58,300	△ 700	△ 1.2	55,690	△ 2,610	△ 4.5	55,280	△ 410	△ 0.7
17,870,946	517,407	3.0	17,704,953	△ 165,993	△ 0.9	17,359,588	△ 345,365	△ 2.0
4,303,216	441,017	11.4	4,300,253	△ 2,963	△ 0.1	3,953,658	△ 346,595	△ 8.1
13,567,730	76,390	0.6	13,404,700	△ 163,030	△ 1.2	13,405,930	1,230	0.0
12/31 55,448	3,263	6.3	12/31 52,587	△ 2,861	△ 5.2	1/29 51,791	△ 796	△ 1.5
48,961	1,547	3.3	48,507	△ 454	△ 0.9	47,561	△ 946	△ 2.0
4/18 44,741	1,756	4.1	8/13 43,789	△ 952	△ 2.1	8/13 42,713	△ 1,076	△ 2.5
334	19	6.0	318	△ 16	△ 4.8	313	△ 5	△ 1.6
295	9	3.1	293	△ 2	△ 0.7	287	△ 6	△ 2.0
16,999,223	528,105	3.2	16,820,285	△ 178,938	△ 1.1	16,464,730	△ 355,555	△ 2.1
95.1	0.2	—	95.0	△ 0.1	—	94.9	△ 0.1	—
405,104.3	1,101.3	0.3	406,396.9	1,292.6	0.3	408,106.1	1,709.2	0.4
112.11	△ 13.21	△ 10.5	124.27	12.16	10.8	113.10	△ 11.17	△ 9.0
119.47	△ 4.73	△ 3.8	122.74	3.27	2.7	131.75	9.01	7.3
24(3)	0(0)	—	24(3)	0(0)	—	25(4)	1(1)	—

(2) 年度別配水状況

年 度 月・事項	30			元		
	配 水 量	対前年度比較		配 水 量	対前年度比較	
		増 減	増減率		増 減	増減率
	m ³	m ³	%	m ³	m ³	%
地 下 水	345,622	△ 12,456	△ 3.5	334,915	△ 10,707	△ 3.1
4月 県 水	1,101,680	△ 1,800	△ 0.2	1,098,280	△ 3,400	△ 0.3
計	1,447,302	△ 14,256	△ 1.0	1,433,195	△ 14,107	△ 1.0
地 下 水	344,571	△ 16,436	△ 4.6	344,774	203	0.1
5月 県 水	1,146,600	△ 16,260	△ 1.4	1,145,540	△ 1,060	△ 0.1
計	1,491,171	△ 32,696	△ 2.1	1,490,314	△ 857	△ 0.1
地 下 水	340,045	△ 2,672	△ 0.8	319,563	△ 20,482	△ 6.0
6月 県 水	1,117,400	△ 22,020	△ 1.9	1,112,780	△ 4,620	△ 0.4
計	1,457,445	△ 24,692	△ 1.7	1,432,343	△ 25,102	△ 1.7
地 下 水	376,594	△ 22,172	△ 5.6	287,825	△ 88,769	△ 23.6
7月 県 水	1,178,770	17,580	1.5	1,176,970	△ 1,800	△ 0.2
計	1,555,364	△ 4,592	△ 0.3	1,464,795	△ 90,569	△ 5.8
地 下 水	300,838	△ 26,898	△ 8.2	284,766	△ 16,072	△ 5.3
8月 県 水	1,174,720	29,580	2.6	1,169,960	△ 4,760	△ 0.4
計	1,475,558	2,682	0.2	1,454,726	△ 20,832	△ 1.4
地 下 水	311,605	△ 26,841	△ 7.9	309,671	△ 1,934	△ 0.6
9月 県 水	1,102,000	△ 11,060	△ 1.0	1,096,100	△ 5,900	△ 0.5
計	1,413,605	△ 37,901	△ 2.6	1,405,771	△ 7,834	△ 0.6
地 下 水	347,876	△ 10,399	△ 2.9	316,585	△ 31,291	△ 9.0
10月 県 水	1,137,990	△ 12,220	△ 1.1	1,131,930	△ 6,060	△ 0.5
計	1,485,866	△ 22,619	△ 1.5	1,448,515	△ 37,351	△ 2.5
地 下 水	341,316	△ 9,161	△ 2.6	313,486	△ 27,830	△ 8.2
11月 県 水	1,103,410	△ 14,390	△ 1.3	1,101,520	△ 1,890	△ 0.2
計	1,444,726	△ 23,551	△ 1.6	1,415,006	△ 29,720	△ 2.1
地 下 水	352,046	△ 16,542	△ 4.5	331,833	△ 20,213	△ 5.7
12月 県 水	1,153,970	△ 2,760	△ 0.2	1,153,760	△ 210	△ 0.0
計	1,506,016	△ 19,302	△ 1.3	1,485,593	△ 20,423	△ 1.4
地 下 水	342,258	△ 68,754	△ 16.7	311,008	△ 31,250	△ 9.1
1月 県 水	1,146,870	23,400	2.1	1,144,950	△ 1,920	△ 0.2
計	1,489,128	△ 45,354	△ 3.0	1,455,958	△ 33,170	△ 2.2
地 下 水	334,649	△ 5,520	△ 1.6	350,283	15,634	4.7
2月 県 水	1,009,540	△ 2,190	△ 0.2	1,043,690	34,150	3.4
計	1,344,189	△ 7,710	△ 0.6	1,393,973	49,784	3.7
地 下 水	357,674	28,939	8.8	357,490	△ 184	△ 0.1
3月 県 水	1,122,070	△ 4,030	△ 0.4	1,115,860	△ 6,210	△ 0.6
計	1,479,744	24,909	1.7	1,473,350	△ 6,394	△ 0.4
地 下 水	4,095,094	△ 188,912	△ 4.4	3,862,199	△ 232,895	△ 5.7
合 計 県 水	13,495,020	△ 16,170	△ 0.1	13,491,340	△ 3,680	△ 0.0
計	17,590,114	△ 205,082	△ 1.2	17,353,539	△ 236,575	△ 1.3
県 水 受 水 率	% 76.7	ポイント 0.8	—	% 77.7	ポイント 1.0	—

2			3			4		
配水量	対前年度比較		配水量	対前年度比較		配水量	対前年度比較	
	増減	増減率		増減	増減率		増減	増減率
m ³	m ³	%	m ³	m ³	%	m ³	m ³	%
363,724	28,809	8.6	382,957	19,233	5.3	339,525	△ 43,432	△ 11.3
1,091,330	△ 6,950	△ 0.6	1,093,250	1,920	0.2	1,091,110	△ 2,140	△ 0.2
1,455,054	21,859	1.5	1,476,207	21,153	1.5	1,430,635	△ 45,572	△ 3.1
364,776	20,002	5.8	372,615	7,839	2.1	328,225	△ 44,390	△ 11.9
1,143,440	△ 2,100	△ 0.2	1,140,360	△ 3,080	△ 0.3	1,140,860	500	0.0
1,508,216	17,902	1.2	1,512,975	4,759	0.3	1,469,085	△ 43,890	△ 2.9
335,621	16,058	5.0	348,527	12,906	3.8	332,753	△ 15,774	△ 4.5
1,115,350	2,570	0.2	1,111,690	△ 3,660	△ 0.3	1,110,990	△ 700	△ 0.1
1,450,971	18,628	1.3	1,460,217	9,246	0.6	1,443,743	△ 16,474	△ 1.1
313,183	25,358	8.8	336,525	23,342	7.5	310,201	△ 26,324	△ 7.8
1,176,380	△ 590	△ 0.1	1,171,280	△ 5,100	△ 0.4	1,170,320	△ 960	△ 0.1
1,489,563	24,768	1.7	1,507,805	18,242	1.2	1,480,521	△ 27,284	△ 1.8
395,908	111,142	39.0	319,932	△ 75,976	△ 19.2	279,286	△ 40,646	△ 12.7
1,171,170	1,210	0.1	1,167,260	△ 3,910	△ 0.3	1,168,000	740	0.1
1,567,078	112,352	7.7	1,487,192	△ 79,886	△ 5.1	1,447,286	△ 39,906	△ 2.7
350,489	40,818	13.2	342,685	△ 7,804	△ 2.2	317,704	△ 24,981	△ 7.3
1,093,540	△ 2,560	△ 0.2	1,090,840	△ 2,700	△ 0.2	1,092,110	1,270	0.1
1,444,029	38,258	2.7	1,433,525	△ 10,504	△ 0.7	1,409,814	△ 23,711	△ 1.7
370,598	54,013	17.1	371,886	1,288	0.3	361,131	△ 10,755	△ 2.9
1,132,310	380	0.0	1,126,700	△ 5,610	△ 0.5	1,131,410	4,710	0.4
1,502,908	54,393	3.8	1,498,586	△ 4,322	△ 0.3	1,492,541	△ 6,045	△ 0.4
371,661	58,175	18.6	356,436	△ 15,225	△ 4.1	327,717	△ 28,719	△ 8.1
1,098,940	△ 2,580	△ 0.2	1,097,920	△ 1,020	△ 0.1	1,099,370	1,450	0.1
1,470,601	55,595	3.9	1,454,356	△ 16,245	△ 1.1	1,427,087	△ 27,269	△ 1.9
393,774	61,941	18.7	378,507	△ 15,267	△ 3.9	353,904	△ 24,603	△ 6.5
1,152,920	△ 840	△ 0.1	1,149,050	△ 3,870	△ 0.3	1,146,540	△ 2,510	△ 0.2
1,546,694	61,101	4.1	1,527,557	△ 19,137	△ 1.2	1,500,444	△ 27,113	△ 1.8
398,253	87,245	28.1	369,170	△ 29,083	△ 7.3	338,262	△ 30,908	△ 8.4
1,142,710	△ 2,240	△ 0.2	1,138,350	△ 4,360	△ 0.4	1,139,620	1,270	0.1
1,540,963	85,005	5.8	1,507,520	△ 33,443	△ 2.2	1,477,882	△ 29,638	△ 2.0
313,850	△ 36,433	△ 10.4	351,924	38,074	12.1	334,140	△ 17,784	△ 5.1
1,072,850	29,160	2.8	1,005,130	△ 67,720	△ 6.3	1,003,590	△ 1,540	△ 0.2
1,386,700	△ 7,273	△ 0.5	1,357,054	△ 29,646	△ 2.1	1,337,730	△ 19,324	△ 1.4
331,379	△ 26,111	△ 7.3	369,089	37,710	11.4	330,810	△ 38,279	△ 10.4
1,176,790	60,930	5.5	1,112,870	△ 63,920	△ 5.4	1,112,010	△ 860	△ 0.1
1,508,169	34,819	2.4	1,481,959	△ 26,210	△ 1.7	1,442,820	△ 39,139	△ 2.6
4,303,216	441,017	11.4	4,300,253	△ 2,963	△ 0.1	3,953,658	△ 346,595	△ 8.1
13,567,730	76,390	0.6	13,404,700	△ 163,030	△ 1.2	13,405,930	1,230	0.0
17,870,946	517,407	3.0	17,704,953	△ 165,993	△ 0.9	17,359,588	△ 345,365	△ 2.0
%	ポイント		%	ポイント		%	ポイント	
75.9	△ 1.8	—	75.7	△ 0.2	—	77.2	1.5	—

(3) 令和4年度浄水場別配水量

項 目 月	配水量 A (B + C)					県水受水		
	西堀 浄水場	片山 浄水場	野火止 浄水場	新座団地 給水場	計	西堀 浄水場	片山 浄水場	野火止 浄水場
	m ³	m ³	m ³	m ³	m ³	m ³	m ³	m ³
4	620,034	471,087	339,514	0	1,430,635	499,330	376,450	215,330
5	637,319	481,503	350,263	0	1,469,085	507,760	396,790	236,310
6	626,262	471,924	345,557	0	1,443,743	497,460	386,740	226,790
7	641,943	483,761	354,817	0	1,480,521	527,670	402,570	240,080
8	624,794	476,947	345,545	0	1,447,286	526,160	412,900	228,940
9	602,779	462,205	344,830	0	1,409,814	487,990	396,530	207,590
10	620,601	488,493	383,447	0	1,492,541	496,140	410,160	225,110
11	596,798	468,227	362,062	0	1,427,087	473,690	394,940	230,740
12	628,337	491,251	380,856	0	1,500,444	502,260	407,450	236,830
1	620,612	483,126	374,144	0	1,477,882	492,890	410,420	236,310
2	556,583	439,848	341,299	0	1,337,730	435,080	363,660	204,850
3	604,953	477,363	360,504	0	1,442,820	480,810	401,060	230,140
計	7,381,015	5,695,735	4,282,838	0	17,359,588	5,927,240	4,759,670	2,719,020
構成比	% 42.5	% 32.8	% 24.7	% —	% 100.0	% 44.2	% 35.5	% 20.3

量 B		取 水 量 C					受水率
新座団地 給水場	計	西 堀 浄水場	片 山 浄水場	野火止 浄水場	新座団地 給水場	計	$\frac{B}{A} \times 100$
m ³	m ³	m ³	m ³	m ³	m ³	m ³	%
0	1,091,110	120,704	94,637	124,184	0	339,525	76.3
0	1,140,860	129,559	84,713	113,953	0	328,225	77.7
0	1,110,990	128,802	85,184	118,767	0	332,753	77.0
0	1,170,320	114,273	81,191	114,737	0	310,201	79.0
0	1,168,000	98,634	64,047	116,605	0	279,286	80.7
0	1,092,110	114,789	65,675	137,240	0	317,704	77.5
0	1,131,410	124,461	78,333	158,337	0	361,131	75.8
0	1,099,370	123,108	73,287	131,322	0	327,717	77.0
0	1,146,540	126,077	83,801	144,026	0	353,904	76.4
0	1,139,620	127,722	72,706	137,834	0	338,262	77.1
0	1,003,590	121,503	76,188	136,449	0	334,140	75.0
0	1,112,010	124,143	76,303	130,364	0	330,810	77.1
0	13,405,930	1,453,775	936,065	1,563,818	0	3,953,658	77.2
%	%	%	%	%	%	%	—
—	100.0	36.8	23.7	39.5	—	100.0	—

(4) 口径別調定状況 (注 平均水量・平均金額は2か月分、金額：消費税込み)

口径 月別	13mm						
	調定件数	調定水量	調定金額	平均水量	平均金額	調定件数	調定水量
	件	m ³	円	m ³	円	件	m ³
4年4月	15,850	350,403	44,002,329	22.11	2,776	25,747	900,783
5	15,880	409,230	49,813,945	25.77	3,137	19,852	743,635
6	15,838	358,457	44,880,409	22.63	2,834	25,806	911,912
7	15,800	410,301	49,904,602	25.97	3,159	19,890	738,982
8	14,980	364,863	29,524,537	24.36	1,971	25,298	916,150
9	14,920	412,424	34,085,341	27.64	2,285	19,564	734,904
10	14,853	350,759	28,125,974	23.62	1,894	25,286	882,461
11	14,853	400,583	32,889,485	26.97	2,214	19,596	729,864
12	15,776	356,968	44,738,883	22.63	2,836	25,835	910,101
5年1月	15,707	418,698	50,901,269	26.66	3,241	20,095	775,372
2	15,767	361,616	45,477,407	22.93	2,884	25,860	939,605
3	15,763	367,888	45,578,402	23.34	2,891	20,213	682,844
計	185,987	4,562,190	499,922,583	24.53	2,688	273,042	9,866,613

口径 月別	30mm						
	調定件数	調定水量	調定金額	平均水量	平均金額	調定件数	調定水量
	件	m ³	円	m ³	円	件	m ³
4年4月	118	22,620	4,562,265	191.69	38,663	120	58,142
5	47	7,274	1,512,938	154.77	32,190	56	24,603
6	117	23,778	4,809,000	203.23	41,103	121	60,542
7	48	7,979	1,656,851	166.23	34,518	53	25,797
8	116	24,392	4,089,384	210.28	35,253	120	65,140
9	48	8,256	1,296,279	172.00	27,006	52	25,984
10	116	23,581	3,956,537	203.28	34,108	120	62,136
11	48	8,322	1,336,724	173.38	27,848	52	26,166
12	117	23,686	4,779,950	202.44	40,854	121	61,023
5年1月	48	8,762	1,806,265	182.54	37,631	53	27,566
2	118	24,072	4,866,890	204.00	41,245	121	61,612
3	48	8,867	1,846,654	184.73	38,472	55	25,464
計	989	191,589	36,519,737	193.72	36,926	1,044	524,175

20mm			25mm				
調定金額	平均水量	平均金額	調定件数	調定水量	調定金額	平均水量	平均金額
円	m ³	円	件	m ³	円	m ³	円
115,469,648	34.99	4,485	502	41,058	7,717,271	81.79	15,373
93,999,041	37.46	4,735	231	17,545	3,195,836	75.95	13,835
116,840,673	35.34	4,528	497	40,552	7,503,958	81.59	15,099
93,554,306	37.15	4,704	235	18,570	3,392,228	79.02	14,435
79,913,646	36.21	3,159	479	42,348	5,947,691	88.41	12,417
64,308,966	37.56	3,287	230	18,063	2,433,862	78.53	10,582
76,213,152	34.90	3,014	487	39,384	5,411,003	80.87	11,111
63,491,971	37.25	3,240	231	17,521	2,358,878	75.85	10,212
116,819,083	35.23	4,522	499	42,507	7,875,862	85.18	15,783
97,928,835	38.59	4,873	240	18,867	3,454,190	78.61	14,392
120,308,874	36.33	4,652	501	42,123	7,826,818	84.08	15,622
87,589,023	33.78	4,333	237	16,491	3,045,115	69.58	12,849
1,126,437,218	36.14	4,126	4,369	355,029	60,162,712	81.26	13,770

40mm			50mm				
調定金額	平均水量	平均金額	調定件数	調定水量	調定金額	平均水量	平均金額
円	m ³	円	件	m ³	円	m ³	円
12,779,059	484.52	106,492	63	56,665	12,956,711	899.44	205,662
5,332,346	439.34	95,220	28	26,142	5,936,634	933.64	212,023
13,258,537	500.35	109,575	63	57,865	13,177,940	918.49	209,174
5,529,417	486.74	104,329	29	28,554	6,441,974	984.62	222,137
12,422,378	542.83	103,520	65	62,976	12,567,376	968.86	193,344
4,788,946	499.69	92,095	30	28,701	5,798,881	956.70	193,296
11,829,342	517.80	98,578	64	58,753	11,704,618	918.02	182,885
4,821,722	503.19	92,725	31	29,252	5,891,424	943.61	190,046
13,372,125	504.32	110,513	64	60,946	13,837,120	952.28	216,205
5,941,927	520.11	112,112	30	25,637	5,864,221	854.57	195,474
13,516,805	509.19	111,709	64	60,613	13,784,022	947.08	215,375
5,537,633	462.98	100,684	32	24,561	5,661,821	767.53	176,932
109,130,237	502.08	104,531	563	520,665	113,622,742	924.80	201,817

口径 月別	75mm				
	調定件数	調定水量	調定金額	平均水量	平均金額
	件	m ³	円	m ³	円
4年4月	25	34,372	8,919,284	1,374.88	356,771
5	15	13,397	3,832,213	893.13	255,481
6	25	44,548	11,032,912	1,781.92	441,316
7	15	26,360	6,541,480	1,757.33	436,099
8	25	45,832	10,463,288	1,833.28	418,532
9	15	14,656	3,929,464	977.07	261,964
10	25	35,656	8,349,704	1,426.24	333,988
11	15	17,838	4,593,182	1,189.20	306,212
12	25	42,915	10,701,867	1,716.60	428,075
5年1月	15	14,955	4,157,835	997.00	277,189
2	25	38,301	9,743,085	1,532.04	389,723
3	15	16,837	4,551,173	1,122.47	303,412
計	240	345,667	86,815,487	1,440.28	361,731

口径 月別	100mm				
	調定件数	調定水量	調定金額	平均水量	平均金額
	件	m ³	円	m ³	円
4年4月	4	8,361	2,230,516	2,090.25	557,629
5	0	0	0	—	—
6	4	11,487	2,883,705	2,871.75	720,926
7	0	0	0	—	—
8	4	13,592	2,796,085	3,398.00	699,021
9	0	0	0	—	—
10	4	11,546	2,368,181	2,886.50	592,045
11	0	0	0	—	—
12	4	11,022	2,786,810	2,755.50	696,703
5年1月	0	0	0	—	—
2	4	10,441	2,664,945	2,610.25	666,236
3	0	0	0	—	—
計	24	66,449	15,730,242	2,768.71	655,427

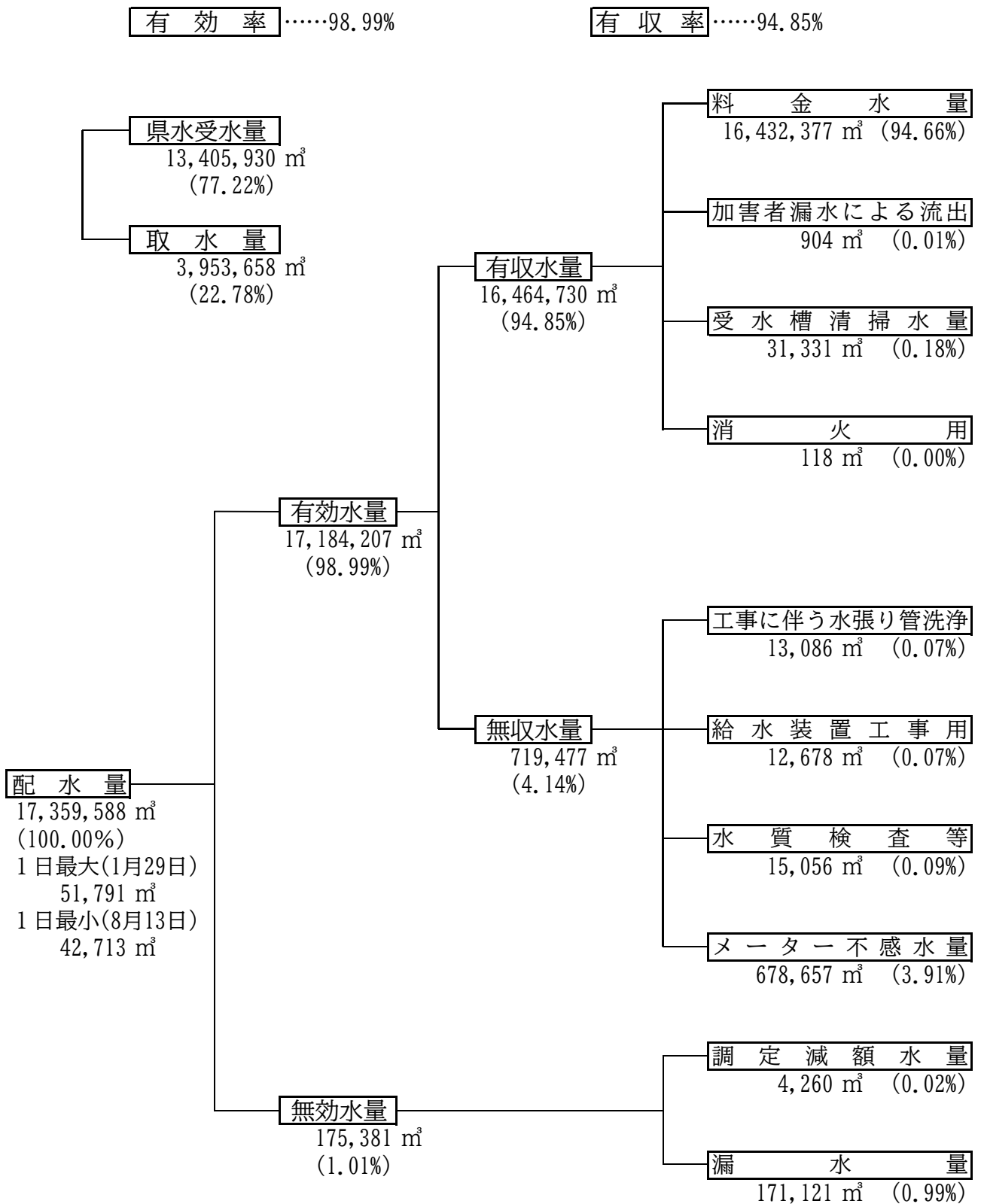
口径 月別	合計				
	調定件数	調定水量	調定金額	平均水量	平均金額
	件	m ³	円	m ³	円
4年4月	42,429	1,472,404	208,637,083	34.70	4,917
5	36,109	1,241,826	163,622,953	34.39	4,531
6	42,471	1,509,141	214,387,134	35.53	5,048
7	36,070	1,256,543	167,020,858	34.84	4,630
8	41,087	1,535,293	157,724,385	37.37	3,839
9	34,859	1,242,988	116,641,739	35.66	3,346
10	40,955	1,464,276	147,958,511	35.75	3,613
11	34,826	1,229,546	115,383,386	35.31	3,313
12	42,441	1,509,168	214,911,700	35.56	5,064
5年1月	36,188	1,289,857	170,054,542	35.64	4,699
2	42,460	1,538,383	218,188,846	36.23	5,139
3	36,363	1,142,952	153,809,821	31.43	4,230
計	466,258	16,432,377	2,048,340,958	35.24	4,393

(5) 大口使用者状況

順位	区分	使用者	口径 mm	使用水量 m ³
1	(1)	官公署	75	83,364
2	(5)	学校	100	36,856
3	(2)	倉庫	40	32,931
4	(6)	学生寮	50	31,603
5	(3)	病院	50	25,686
6	(4)	百貨店	100	25,272
7	(13)	運送会社	40	22,829
8	(16)	社員寮	50	22,151
9	(15)	学校	75	21,342
10	(7)	病院	50	21,049
11	(8)	老人ホーム	40	20,173
12	(9)	老人ホーム	50	18,243
13	(10)	老人ホーム	50	18,194
14	(11)	老人ホーム	40	15,889
15	(14)	病院	50	15,585
16	(12)	食品工場	75	15,325
17	(18)	商業ビル	50	15,001
18	(21)	老人ホーム	50	14,764
19	(19)	鉄道会社	40	14,380
20	(17)	病院	50	14,000

※ () 内は前年度順位

(6) 令和4年度配水量分析



(7) 水道メーター状況

ア 水道メーター取付状況

(単位：個)

区分 年度	取 付 総 数	新 設 (a+b+c を含む)	取 付 内 訳							
			口 径 変 更 a	保 管 払 出 b	紛 失 c	満 期	故 障 取 替			
							不 進 行	破 損	そ の 他	小 計
30	11,862	1,038	191	66	39	10,756	12	3	53	68
元	13,081	922	157	41	24	12,142	4	3	10	17
2	11,791	907	148	26	38	10,870	7	6	1	14
3	12,127	768	159	20	23	11,338	7	11	3	21
4	12,678	1,149	220	5	12	11,466	12	48	3	63

イ 口径別検定満期水道メーター取替状況及び水道メーター新設状況

(単位：個)

口径 年度	13mm	20mm	25mm	30mm	40mm	50mm	75mm	100mm	合計
	検 定 満 期 水 道 メ ー タ ー 取 替 状 況								
30	5,898	4,660	125	26	17	18	11	1	10,756
元	4,940	6,958	173	27	24	15	3	2	12,142
2	5,584	5,138	88	17	19	16	8	0	10,870
3	4,935	6,304	54	13	22	5	5	0	11,338
4	5,296	6,096	52	10	8	3	1	0	11,466
水 道 メ ー タ ー 新 設 状 況									
30	166	843	16	7	4	2	0	0	1,038
元	169	730	7	3	10	3	0	0	922
2	175	701	21	3	5	2	0	0	907
3	154	594	9	4	5	2	0	0	768
4	128	989	16	5	6	5	0	0	1,149

(8) 給水装置工事申請状況

(単位：件)

年 度	区 分		合 計
	新 設	改 造	
30	819	2,223	3,042
元	643	1,016	1,659
2	740	855	1,595
3	748	842	1,590
4	1,214	914	2,128

※改造には撤去・口径変更等を含む

(9) 薬品使用状況

(単位：kg)

区 分		次亜塩素酸ナトリウム
年 度・月		
30		45,800
元		42,170
2		37,290
3		41,380
4		32,780
4 年 度 内 訳	4	2,815
	5	2,721
	6	2,759
	7	2,572
	8	2,316
	9	2,634
	10	2,994
	11	2,717
	12	2,934
	1	2,805
	2	2,770
	3	2,743
1 か 月 平 均		2,732

(10) 水質検査成績

西堀浄水場・片山浄水場

浄水場名 採水		西堀浄水場					
		原水		浄水(高区)		浄水	
		令和3年7月8日	令和4年7月7日	令和3年7月5日	令和4年7月4日	令和3年7月5日	
項目	年月日	2	4	0	0	0	
1	一般細菌	個/ミリットル	2	4	0	0	0
2	大腸細菌	—	不検出	不検出	不検出	不検出	不検出
3	カドミウム及びその化合物	mg/ℓ	0.0003 未満	0.0003 未満	0.0003 未満	0.0003 未満	0.0003 未満
4	水銀及びその化合物	mg/ℓ	0.00005 未満	0.00005 未満	0.00005 未満	0.00005 未満	0.00005 未満
5	セレン及びその化合物	mg/ℓ	0.001 未満	0.001 未満	0.001 未満	0.001 未満	0.001 未満
6	鉛及びその化合物	mg/ℓ	0.001 未満	0.001 未満	0.001 未満	0.001 未満	0.001 未満
7	ヒ素及びその化合物	mg/ℓ	0.001 未満	0.001 未満	0.001 未満	0.001 未満	0.001 未満
8	六価クロム化合物	mg/ℓ	0.002 未満	0.002 未満	0.002 未満	0.002 未満	0.002 未満
9	亜硝酸態窒素	mg/ℓ	0.004 未満	0.004 未満	0.004 未満	0.004 未満	0.004 未満
10	シアン化物イオン及び塩化シアン	mg/ℓ	0.001 未満	0.001 未満	0.001 未満	0.001 未満	0.001 未満
11	硝酸態窒素及び亜硝酸態窒素	mg/ℓ	1.0	0.9	1.4	1.1	1.3
12	フッ素及びその化合物	mg/ℓ	0.08 未満	0.08 未満	0.08 未満	0.08 未満	0.08 未満
13	ホウ素及びその化合物	mg/ℓ	0.1 未満	0.1 未満	0.1 未満	0.1 未満	0.1 未満
14	四塩化炭素	mg/ℓ	0.0002 未満	0.0002 未満	0.0002 未満	0.0002 未満	0.0002 未満
15	1,4-ジオキサン	mg/ℓ	0.005 未満	0.005 未満	0.005 未満	0.005 未満	0.005 未満
16	シス-1,2-ジクロロエチレン及びトランス-1,2-ジクロロエチレン	mg/ℓ	0.001 未満	0.001 未満	0.001 未満	0.001 未満	0.001 未満
17	ジクロロメタン	mg/ℓ	0.001 未満	0.001 未満	0.001 未満	0.001 未満	0.001 未満
18	テトラクロロエチレン	mg/ℓ	0.001 未満	0.001 未満	0.001 未満	0.001 未満	0.001 未満
19	トリクロロエチレン	mg/ℓ	0.001 未満	0.001 未満	0.001 未満	0.001 未満	0.001 未満
20	ベンゼン	mg/ℓ	0.001 未満	0.001 未満	0.001 未満	0.001 未満	0.001 未満
21	塩素酸	mg/ℓ	—	—	0.06 未満	0.06 未満	0.06 未満
22	クロロ酢酸	mg/ℓ	—	—	0.002 未満	0.002 未満	0.002 未満
23	クロロホルム	mg/ℓ	—	—	0.013	0.014	0.013
24	ジクロロ酢酸	mg/ℓ	—	—	0.007	0.008	0.007
25	ジブロモクロロメタン	mg/ℓ	—	—	0.003	0.007	0.003
26	臭素酸	mg/ℓ	—	—	0.001 未満	0.001 未満	0.001 未満
27	総トリハロメタン	mg/ℓ	—	—	0.024	0.035	0.024
28	トリクロロ酢酸	mg/ℓ	—	—	0.008	0.006	0.008
29	プロモジクロロメタン	mg/ℓ	—	—	0.008	0.013	0.008
30	プロモホルム	mg/ℓ	—	—	0.001 未満	0.001 未満	0.001 未満
31	ホルムアルデヒド	mg/ℓ	—	—	0.008 未満	0.008 未満	0.008 未満
32	亜鉛及びその化合物	mg/ℓ	0.01 未満	0.01 未満	0.01 未満	0.01 未満	0.01 未満
33	アルミニウム及びその化合物	mg/ℓ	0.02 未満	0.02 未満	0.02 未満	0.02 未満	0.02 未満
34	鉄及びその化合物	mg/ℓ	0.03 未満	0.03 未満	0.03 未満	0.03 未満	0.03 未満
35	銅及びその化合物	mg/ℓ	0.01 未満	0.01 未満	0.01 未満	0.01 未満	0.01 未満
36	ナトリウム及びその化合物	mg/ℓ	9.0	9.0	7.0	12.6	7.0
37	マンガン及びその化合物	mg/ℓ	0.040	0.044	0.005 未満	0.005 未満	0.005 未満
38	塩化物イオン	mg/ℓ	4.9	4.6	12.2	19.1	11.9
39	カルシウム・マグネシウム等(硬度)	mg/ℓ	69.1	69.1	69.0	76.2	68.0
40	蒸発残留物	mg/ℓ	142	139	127	144	131
41	陰イオン界面活性剤	mg/ℓ	0.02 未満	0.02 未満	0.02 未満	0.02 未満	0.02 未満
42	ジェオスミン	mg/ℓ	0.00001 未満	0.00001 未満	0.00001 未満	0.00001 未満	0.00001 未満
43	2-メチルイソボルネオール	mg/ℓ	0.00001 未満	0.00001 未満	0.00002 未満	0.00001 未満	0.00002 未満
44	非イオン界面活性剤	mg/ℓ	0.005 未満	0.005 未満	0.005 未満	0.005 未満	0.005 未満
45	フェノール類	mg/ℓ	0.0005 未満	0.0005 未満	0.0005 未満	0.0005 未満	0.0005 未満
46	有機物(全有機炭素(TOC)の量)	mg/ℓ	0.3 未満	0.3 未満	1.0	0.7	1.0
47	pH値	—	7.7	7.7	7.2	7.2	7.2
48	味	—	—	—	異常なし	異常なし	異常なし
49	臭	気	異常なし	硫化水素臭	異常なし	異常なし	異常なし
50	色度	度	1 未満	1 未満	1 未満	1 未満	1 未満
51	濁度	度	0.1 未満	0.1 未満	0.1 未満	0.1 未満	0.1 未満
	残留塩素	mg/ℓ	—	—	0.7	0.6	0.6
	アンモニア態窒素	mg/ℓ	0.1 未満	0.1 未満	0.1 未満	0.1 未満	0.1 未満

(低区)	片山浄水場					水道法に基づく 水質基準値
	原水		浄水			
	令和4年7月4日	令和3年7月8日	令和4年7月7日	令和3年7月5日	令和4年7月4日	
0 不検出	4 不検出	1 不検出	0 不検出	0 不検出	100 個/ミリットル以下 検出されないこと	
0.0003 未満	0.0003 未満	0.0003 未満	0.0003 未満	0.0003 未満	0.003 mg/ℓ以下	
0.00005 未満	0.00005 未満	0.00005 未満	0.00005 未満	0.00005 未満	0.0005 mg/ℓ以下	
0.001 未満	0.001 未満	0.001 未満	0.001 未満	0.001 未満	0.01 mg/ℓ以下	
0.001 未満	0.001 未満	0.001 未満	0.001 未満	0.001 未満	0.01 mg/ℓ以下	
0.001 未満	0.001 未満	0.001 未満	0.001 未満	0.001 未満	0.01 mg/ℓ以下	
0.002 未満	0.002 未満	0.002 未満	0.002 未満	0.002 未満	0.02 mg/ℓ以下	
0.004 未満	0.004 未満	0.004 未満	0.004 未満	0.004 未満	0.04 mg/ℓ以下	
0.001 未満	0.001 未満	0.001 未満	0.001 未満	0.001 未満	0.01 mg/ℓ以下	
1.1	1.8	1.7	1.4	1.2	10 mg/ℓ以下	
0.08 未満	0.08 未満	0.08 未満	0.08 未満	0.08 未満	0.8 mg/ℓ以下	
0.1 未満	0.1 未満	0.1 未満	0.1 未満	0.1 未満	1.0 mg/ℓ以下	
0.0002 未満	0.0002 未満	0.0002 未満	0.0002 未満	0.0002 未満	0.002 mg/ℓ以下	
0.005 未満	0.005 未満	0.005 未満	0.005 未満	0.005 未満	0.05 mg/ℓ以下	
0.001 未満	0.001 未満	0.001 未満	0.001 未満	0.001 未満	0.04 mg/ℓ以下	
0.001 未満	0.001 未満	0.001 未満	0.001 未満	0.001 未満	0.02 mg/ℓ以下	
0.001 未満	0.001 未満	0.001 未満	0.001 未満	0.001 未満	0.01 mg/ℓ以下	
0.001 未満	0.001 未満	0.001 未満	0.001 未満	0.001 未満	0.01 mg/ℓ以下	
0.001 未満	0.001 未満	0.001 未満	0.001 未満	0.001 未満	0.01 mg/ℓ以下	
0.06 未満	—	—	0.06 未満	0.06 未満	0.6 mg/ℓ以下	
0.002 未満	—	—	0.002 未満	0.002 未満	0.02 mg/ℓ以下	
0.015	—	—	0.013	0.015	0.06 mg/ℓ以下	
0.008	—	—	0.007	0.009	0.03 mg/ℓ以下	
0.008	—	—	0.002	0.008	0.1 mg/ℓ以下	
0.001 未満	—	—	0.001 未満	0.001 未満	0.01 mg/ℓ以下	
0.037	—	—	0.023	0.037	0.1 mg/ℓ以下	
0.007	—	—	0.009	0.007	0.03 mg/ℓ以下	
0.013	—	—	0.008	0.013	0.03 mg/ℓ以下	
0.001 未満	—	—	0.001 未満	0.001 未満	0.09 mg/ℓ以下	
0.008 未満	—	—	0.008 未満	0.008 未満	0.08 mg/ℓ以下	
0.01 未満	0.01 未満	0.01 未満	0.01 未満	0.01 未満	1.0 mg/ℓ以下	
0.02 未満	0.02 未満	0.02 未満	0.02 未満	0.02 未満	0.2 mg/ℓ以下	
0.03 未満	0.03 未満	0.03 未満	0.03 未満	0.03 未満	0.3 mg/ℓ以下	
0.01 未満	0.01 未満	0.01 未満	0.01 未満	0.01 未満	1.0 mg/ℓ以下	
12.7	8.6	8.5	6.6	12.8	200 mg/ℓ以下	
0.005 未満	0.008	0.010	0.005 未満	0.005 未満	0.05 mg/ℓ以下	
20.0	5.8	5.7	12.3	20.5	200 mg/ℓ以下	
76.7	70.0	68.9	69.3	76.6	300 mg/ℓ以下	
153	147	135	126	151	500 mg/ℓ以下	
0.02 未満	0.02 未満	0.02 未満	0.02 未満	0.02 未満	0.2 mg/ℓ以下	
0.000001 未満	0.000001 未満	0.000001 未満	0.000001 未満	0.000001 未満	0.00001 mg/ℓ以下	
0.000001	0.000001 未満	0.000001 未満	0.000002	0.000001	0.00001 mg/ℓ以下	
0.005 未満	0.005 未満	0.005 未満	0.005 未満	0.005 未満	0.02 mg/ℓ以下	
0.0005 未満	0.0005 未満	0.0005 未満	0.0005 未満	0.0005 未満	0.005 mg/ℓ以下	
0.8	0.3 未満	0.3 未満	1.0	0.8	3 mg/ℓ以下	
7.2	7.7	7.7	7.2	7.2	5.8以上8.6以下	
異常なし	—	—	異常なし	異常なし	異常でないこと	
異常なし	異常なし	硫化水素臭	異常なし	異常なし	異常でないこと	
1 未満	1 未満	1 未満	1 未満	1 未満	5度以下	
0.1 未満	0.1 未満	0.1 未満	0.1 未満	0.1 未満	2度以下	
0.6	—	—	0.7	0.6	0.1 mg/ℓ以上	
0.1 未満	0.1 未満	0.1 未満	0.1 未満	0.1 未満	—	

野火止浄水場・新座団地給水場

浄水場名		野火止浄水場								
		採水		原水				浄水		
				令和3年7月8日		令和4年7月7日		令和3年7月5日		令和4年7月4日
項目	年月日									
1	一般細菌	個/ミリリットル	2		0		0		0	
2	大腸菌	—	不検出		不検出		不検出		不検出	
3	カドミウム及びその化合物	mg/ℓ	0.0003	未満	0.0003	未満	0.0003	未満	0.0003	未満
4	水銀及びその化合物	mg/ℓ	0.00005	未満	0.00005	未満	0.00005	未満	0.00005	未満
5	セレン及びその化合物	mg/ℓ	0.001	未満	0.001	未満	0.001	未満	0.001	未満
6	鉛及びその化合物	mg/ℓ	0.001	未満	0.001	未満	0.001	未満	0.001	未満
7	ヒ素及びその化合物	mg/ℓ	0.001	未満	0.001	未満	0.001	未満	0.001	未満
8	六価クロム化合物	mg/ℓ	0.002	未満	0.002	未満	0.002	未満	0.002	未満
9	亜硝酸態窒素	mg/ℓ	0.004	未満	0.004	未満	0.004	未満	0.004	未満
10	シアン化物イオン及び塩化シアン	mg/ℓ	0.001	未満	0.001	未満	0.001	未満	0.001	未満
11	硝酸態窒素及び亜硝酸態窒素	mg/ℓ	2.4		3.3		2.1		2.0	
12	フッ素及びその化合物	mg/ℓ	0.08	未満	0.08	未満	0.08	未満	0.08	未満
13	ホウ素及びその化合物	mg/ℓ	0.1	未満	0.1	未満	0.1	未満	0.1	未満
14	四塩化炭素	mg/ℓ	0.0002	未満	0.0002	未満	0.0002	未満	0.0002	未満
15	1,4-ジオキサン	mg/ℓ	0.005	未満	0.005	未満	0.005	未満	0.005	未満
16	シス-1,2-ジクロロエチレン及びトランス-1,2-ジクロロエチレン	mg/ℓ	0.001	未満	0.001	未満	0.001	未満	0.001	未満
17	ジクロロメタン	mg/ℓ	0.001	未満	0.001	未満	0.001	未満	0.001	未満
18	テトラクロロエチレン	mg/ℓ	0.001	未満	0.001	未満	0.001	未満	0.001	未満
19	トリクロロエチレン	mg/ℓ	0.001	未満	0.001	未満	0.001	未満	0.001	未満
20	ベンゼン	mg/ℓ	0.001	未満	0.001	未満	0.001	未満	0.001	未満
21	塩素酸	mg/ℓ	—		—		0.06		0.06	
22	クロロ酢酸	mg/ℓ	—		—		0.002	未満	0.002	未満
23	クロロホルム	mg/ℓ	—		—		0.007		0.008	
24	ジクロロ酢酸	mg/ℓ	—		—		0.004		0.005	
25	ジブロモクロロメタン	mg/ℓ	—		—		0.003		0.006	
26	臭素酸	mg/ℓ	—		—		0.001	未満	0.001	未満
27	総トリハロメタン	mg/ℓ	—		—		0.015		0.024	
28	トリクロロ酢酸	mg/ℓ	—		—		0.004		0.004	
29	ブロモジクロロメタン	mg/ℓ	—		—		0.005		0.009	
30	ブロモホルム	mg/ℓ	—		—		0.001	未満	0.001	未満
31	ホルムアルデヒド	mg/ℓ	—		—		0.008	未満	0.008	未満
32	亜鉛及びその化合物	mg/ℓ	0.01	未満	0.01	未満	0.01	未満	0.01	未満
33	アルミニウム及びその化合物	mg/ℓ	0.02	未満	0.02	未満	0.02	未満	0.02	未満
34	鉄及びその化合物	mg/ℓ	0.03	未満	0.03	未満	0.03	未満	0.03	未満
35	銅及びその化合物	mg/ℓ	0.01	未満	0.01	未満	0.01	未満	0.01	未満
36	ナトリウム及びその化合物	mg/ℓ	10.9		11.0		8.3		12.6	
37	マンガン及びその化合物	mg/ℓ	0.013		0.015		0.005	未満	0.005	未満
38	塩化物イオン	mg/ℓ	7.0		9.0		11.3		17.0	
39	カルシウム・マグネシウム等(硬度)	mg/ℓ	73.5		75.8		72.5		76.1	
40	蒸発残留物	mg/ℓ	141		151		138		153	
41	陰イオン界面活性剤	mg/ℓ	0.02	未満	0.02	未満	0.02	未満	0.02	未満
42	ジオオスミン	mg/ℓ	0.00001	未満	0.00001	未満	0.00001	未満	0.00001	未満
43	2-メチルイソボルネオール	mg/ℓ	0.00001	未満	0.00001	未満	0.00001	未満	0.00001	未満
44	非イオン界面活性剤	mg/ℓ	0.005	未満	0.005	未満	0.005	未満	0.005	未満
45	フェノール類	mg/ℓ	0.0005	未満	0.0005	未満	0.0005	未満	0.0005	未満
46	有機物(全有機炭素(TOC)の量)	mg/ℓ	0.3	未満	0.3	未満	0.6		0.6	
47	pH値	—	7.9		7.9		7.4		7.3	
48	味	—	—		—		異常なし		異常なし	
49	臭気	—	異常なし		異常なし		異常なし		異常なし	
50	色度	度	1	未満	1	未満	1	未満	1	未満
51	濁度	度	0.1	未満	0.1	未満	0.1	未満	0.1	未満
	残留塩素	mg/ℓ	—		—		0.7		0.6	
	アンモニア態窒素	mg/ℓ	0.1	未満	0.1	未満	0.1	未満	0.1	未満

新 座 団 地 給 水 場				水道法に基づ く水質基準値
原 水		浄 水		
令和3年7月13日	令和4年7月12日	令和3年7月5日	令和4年7月4日	
0	0	0	0	100 個/ミリットル以下
不検出	不検出	不検出	不検出	検出されないこと
0.0003 未満	0.0003 未満	0.0003 未満	0.0003 未満	0.003 mg/リットル以下
0.00005 未満	0.00005 未満	0.00005 未満	0.00005 未満	0.0005 mg/リットル以下
0.001 未満	0.001 未満	0.001 未満	0.001 未満	0.01 mg/リットル以下
0.001 未満	0.001 未満	0.001 未満	0.001 未満	0.01 mg/リットル以下
0.001 未満	0.001 未満	0.001 未満	0.001 未満	0.01 mg/リットル以下
0.002 未満	0.002 未満	0.002 未満	0.002 未満	0.02 mg/リットル以下
0.004 未満	0.004 未満	0.004 未満	0.004 未満	0.04 mg/リットル以下
0.001 未満	0.001 未満	0.001 未満	0.001 未満	0.01 mg/リットル以下
2.7	2.0	2.0	2.0	10 mg/リットル以下
0.08 未満	0.08 未満	0.08 未満	0.08 未満	0.8 mg/リットル以下
0.1 未満	0.1 未満	0.1 未満	0.1 未満	1.0 mg/リットル以下
0.0002 未満	0.0002 未満	0.0002 未満	0.0002 未満	0.002 mg/リットル以下
0.005 未満	0.005 未満	0.005 未満	0.005 未満	0.05 mg/リットル以下
0.001 未満	0.001 未満	0.001 未満	0.001 未満	0.04 mg/リットル以下
0.001 未満	0.001 未満	0.001 未満	0.001 未満	0.02 mg/リットル以下
0.001 未満	0.001 未満	0.001 未満	0.001 未満	0.01 mg/リットル以下
0.001 未満	0.001 未満	0.001 未満	0.001 未満	0.01 mg/リットル以下
—	—	0.06	0.06	0.6 mg/リットル以下
—	—	0.002 未満	0.002 未満	0.02 mg/リットル以下
—	—	0.008	0.008	0.06 mg/リットル以下
—	—	0.004	0.005	0.03 mg/リットル以下
—	—	0.003	0.006	0.1 mg/リットル以下
—	—	0.001 未満	0.001 未満	0.01 mg/リットル以下
—	—	0.017	0.024	0.1 mg/リットル以下
—	—	0.005	0.004	0.03 mg/リットル以下
—	—	0.006	0.009	0.03 mg/リットル以下
—	—	0.001 未満	0.001	0.09 mg/リットル以下
—	—	0.008 未満	0.008 未満	0.08 mg/リットル以下
0.01 未満	0.01 未満	0.01 未満	0.01 未満	1.0 mg/リットル以下
0.02 未満	0.02 未満	0.02 未満	0.02 未満	0.2 mg/リットル以下
0.03 未満	0.03 未満	0.03 未満	0.03 未満	0.3 mg/リットル以下
0.01 未満	0.01 未満	0.01 未満	0.01 未満	1.0 mg/リットル以下
10.2	10.1	8.3	12.4	200 mg/リットル以下
0.005 未満	0.005 未満	0.010 未満	0.005 未満	0.05 mg/リットル以下
6.7	5.4	11.2	16.5	200 mg/リットル以下
57.3	58.2	71.5	76.0	300 mg/リットル以下
139	133	133	148	500 mg/リットル以下
0.02 未満	0.02 未満	0.02 未満	0.02 未満	0.2 mg/リットル以下
0.000001 未満	0.000001 未満	0.000001 未満	0.000001 未満	0.00001 mg/リットル以下
0.000001 未満	0.000001 未満	0.000001 未満	0.000001 未満	0.00001 mg/リットル以下
0.005 未満	0.005 未満	0.005 未満	0.005 未満	0.02 mg/リットル以下
0.0005 未満	0.0005 未満	0.0005 未満	0.0005 未満	0.005 mg/リットル以下
0.3 未満	0.3 未満	0.7	0.6	3 mg/リットル以下
8.0	8.3	7.4	7.4	5.8以上8.6以下
—	—	異常なし	異常なし	異常でないこと
硫化水素臭	異常なし	異常なし	異常なし	異常でないこと
1 未満	1 未満	1 未満	1 未満	5 度以下
0.1 未満	0.1 未満	0.1 未満	0.1 未満	2 度以下
—	—	0.7	0.7	0.1 mg/リットル以上
0.1 未満	0.1 未満	0.1 未満	0.1 未満	—

(11) 電気使用量及び電力料金(消費税込み)

区分 年度・月	西堀浄水場		片山浄水場		野火止浄水場		
	電力 使用量	電力料金	電力 使用量	電力料金	電力 使用量	電力料金	
	kWh	円	kWh	円	kWh	円	
30	1,736,454	36,750,531	796,210	17,233,976	353,804	8,301,980	
元	1,740,412	37,260,912	701,381	15,263,867	360,512	8,498,334	
2	1,838,857	35,564,914	845,906	16,474,665	549,151	10,733,313	
3	1,750,733	37,817,345	860,273	18,743,459	416,270	9,679,555	
4	1,599,871	48,541,858	830,990	25,129,485	416,551	13,332,286	
4 年 度 内 訳	4	142,327	3,609,840	70,331	1,775,184	34,367	929,504
	5	136,142	3,547,162	67,000	1,738,078	31,939	892,337
	6	143,714	3,749,299	70,876	1,840,931	33,272	929,756
	7	146,424	4,109,727	71,257	1,989,996	34,140	1,006,261
	8	134,429	3,968,659	72,300	2,101,199	33,882	1,051,601
	9	132,545	4,094,072	68,423	2,095,547	35,179	1,132,139
	10	125,587	3,981,741	67,539	2,116,423	37,999	1,246,633
	11	130,946	4,308,881	70,884	2,305,769	37,400	1,268,722
	12	124,978	4,391,691	68,576	2,384,034	35,186	1,276,943
	1	130,351	4,681,310	70,159	2,503,192	35,764	1,331,813
	2	135,034	4,366,377	71,186	2,305,746	37,334	1,257,102
	3	117,394	3,733,099	62,459	1,973,386	30,089	1,009,475
1 か 月 平 均	133,323	4,045,155	69,249	2,094,124	34,713	1,111,024	

新座団地給水場		各 井 戸		合 計		前年度比較増減	
電 力 使用量	電力料金	電 力 使用量	電力料金	電 力 使用量	電力料金	電 力 使用量	増減率
kWh	円	kWh	円	kWh	円	kWh	%
97,449	2,154,094	1,314,655	27,583,166	4,298,572	92,023,747	△ 207,500	△ 4.6
81,009	1,903,161	1,230,195	26,104,004	4,113,509	89,030,278	△ 185,063	△ 4.3
93,372	2,017,335	1,495,778	27,869,539	4,823,064	92,659,766	709,555	17.2
2,512	530,466	1,617,511	33,685,218	4,647,299	100,456,043	△ 175,765	△ 3.6
2,065	498,831	1,502,649	39,293,985	4,352,126	126,796,445	△ 295,173	△ 6.4
233	45,496	125,830	3,123,554	373,088	9,483,578	△ 46,259	△ 11.0
2	40,547	123,255	3,137,396	358,338	9,355,520	△ 29,675	△ 7.6
1	40,525	125,756	3,221,319	373,619	9,781,830	△ 18,367	△ 4.7
409	50,716	118,797	3,355,909	371,027	10,512,609	△ 2,657	△ 0.7
134	43,977	111,125	3,294,758	351,870	10,460,194	△ 21,514	△ 5.8
490	53,219	117,859	3,472,840	354,496	10,847,817	△ 35,162	△ 9.0
767	59,512	132,424	3,674,537	364,316	11,078,846	△ 16,704	△ 4.4
26	41,137	129,094	3,561,706	368,350	11,486,215	△ 32,177	△ 8.0
1	40,528	120,752	3,358,330	349,493	11,451,526	△ 24,248	△ 6.5
0	21,318	136,443	3,723,208	372,717	12,260,841	△ 27,127	△ 6.8
0	21,318	134,289	2,748,339	377,843	10,698,882	△ 18,840	△ 4.7
2	40,538	127,025	2,622,089	336,969	9,378,587	△ 22,443	△ 6.2
172	41,569	125,221	3,274,499	362,677	10,566,370	△ 24,598	—

4 建設及び修繕工事状況

(1) 新設拡張及び改良工事状況

(消費税込み)

区分 年度	新設拡張工事		改良工事		合計	
	件数 (件)	金額 (円)	件数 (件)	金額 (円)	件数 (件)	金額 (円)
30	18	174,927,600	50	586,036,080	68	760,963,680
元	16	118,715,000	36	594,555,620	52	713,270,620
2	4	31,691,000	44	1,006,844,850	48	1,038,535,850
3	9	25,771,900	26	577,212,350	35	602,984,250
4	4	28,436,100	35	1,110,815,640	39	1,139,251,740

(2) 令和4年度新設拡張工事の概要

(単位：円)

工事名	本年度 施工内容	本年度 工事費	着工 年月日	完成 年月日	備考
配水管布設工事等 (4件)	ダクティル鋳鉄管布設 φ100～φ150mm L=262.5m 仕切弁 排泥弁 消火栓 9基 1基 2基	28,436,100	4.8.19	5.3.24	25,851,000
上記事務費		31,332,122			31,282,676
事務費 (建設仮勘定)		14,270,300			12,973,000
計		74,038,522			70,106,676

(注1) 備考欄は本年度工事費の消費税及び地方消費税を含まない額

(3) 令和4年度改良工事の概要

(単位：円)

工 事 名	本 年 度 施 工 内 容	本 年 度 工 事 費	着 工 年 月 日	完 成 年 月 日	備 考
配水管布設替工事等 (17件)	ダクタイトイル鑄鉄管布設 φ75～φ400mm L=1,314.5m 仕切弁 38基 排泥弁 6基 消火栓 2基 空気弁 4基	443,546,400	3.10.22	5.3.29	403,224,000
片山浄水場高架水槽耐 震改修工事	耐震補強工事 一式 改修工事 一式	234,982,000	4.7.1	5.3.16	213,620,000
西堀浄水場揚水ポンプ 更新工事	揚水ポンプ設備(5号揚水ポンプ) φ200mm×55kW 一式 揚水ポンプ盤(5号揚水ポンプ) 一式	53,350,000	4.7.15	5.3.3	48,500,000
西堀浄水場及び新座団 地給水場計測設備更新 工事	西堀浄水場 No.1ろ過流量計更新 一式 No.2ろ過流量計更新 一式 片山県水受水流量計更新 一式 新座団地給水場 取水流量計更新 一式	62,260,000	4.7.15	5.3.7	56,600,000
西堀・片山送水管布設 替工事	ダクタイトイル鑄鉄管布設 φ100mm L=7.1m φ400mm L=60.9m 仕切弁 4基 空気弁 1基	51,557,000	4.9.2	5.1.26	46,870,000
取水通信設備更新工事	水道管理センター及び各浄水場機能増設 一式 各取水場、取水遠方監視装置盤更新 一式	160,050,000	3.11.5	4.11.18	145,500,000
片山浄水場高架水槽動 力盤等更新工事	高架水槽動力盤更新 一式 交流無停電電源装置盤更新 一式 現場監視操作盤及び中央監視設備機能増設 一式 撤去据付工事 一式	92,950,000	3.11.26	5.2.28	84,500,000
諸工事(12件)		12,120,240			11,018,400
上記事務費		116,103,688			107,947,408
事 務 費 (建設仮勘定)		16,085,300			14,623,000
計		1,243,004,628			1,132,402,808

(注1) 備考欄は本年度工事費の消費税及び地方消費税を含まない額

(注2) 工事費1,300千円未満の工事は、諸工事に含む。

(4) 修繕工事集計表

(単位：件)

事 項		負 担			原 因							
		新 座 市 水 道 事 業	原 因 者	計	路 面 荷 重	凍 結	施 工 不 良	腐 蝕 ・ 老 朽	そ の 他	他 工 事	計	
区 分												
		漏水修理 工事	配水管	管	2	-	2	-	-	-	2	-
継手	-			-	0	-	-	-	-	-	-	0
仕切弁	-			-	0	-	-	-	-	-	-	0
空気弁	-			-	0	-	-	-	-	-	-	0
消火栓	-			-	0	-	-	-	-	-	-	0
小計	2			0	2	0	0	0	2	0	0	2
給水管	管		70	40	110	-	-	-	70	-	40	110
	継手		81	-	81	-	38	-	23	20	-	81
	分水栓 乙・丙止水栓		268	-	268	-	-	-	268	-	-	268
	小計		419	40	459	0	38	0	361	20	40	459
その他の 工事	切回し 整備等	配水管	-	1	1	-	-	-	-	-	1	1
		給水管	-	2	2	-	-	-	-	-	2	2
		仕切弁筐	29	-	29	29	-	-	-	-	-	29
		消火栓	28	-	28	-	-	-	28	-	-	28
		小計	57	3	60	29	0	0	28	0	3	60
合 計		478	43	521	29	38	0	391	20	43	521	

(5) 修繕工事件数状況

(単位：件)

区分 年度	漏水修理工事										その他の工事					合計
	配水管						給水管				切回し整備等					
	管	継 手	仕 切 弁	空 気 弁	消 火 栓	小 計	管	継 手	乙分 ・ 丙止 水 栓 栓	小 計	配 水 管	給 水 管	仕 切 弁 筐	消 火 栓	小 計	
30	2	-	-	-	-	2	188	64	256	508	3	3	22	3	31	541
元	-	-	1	-	-	1	135	11	223	369	-	3	64	-	67	437
2	4	-	1	-	-	5	111	24	221	356	-	2	68	-	70	431
3	1	-	-	-	-	1	87	24	296	407	-	-	55	24	79	487
4	2	-	-	-	-	2	110	81	268	459	1	2	29	28	60	521

5 財務の概要

(1) 令和4年度予算・決算比較表

収益的収入及び支出

(単位：円 消費税込み)

区 分	予 算 額	決 算 額	予算額に対する比率(%)
事業収益	2,734,324,000	2,742,773,293	100.3
1 営業収益	2,123,403,000	2,091,904,388	98.5
(1) 給水収益	2,078,457,000	2,048,340,958	98.6
(2) 受託工事収益	3,477,000	3,614,650	104.0
(3) その他の営業収益	41,469,000	39,948,780	96.3
2 営業外収益	610,911,000	650,531,105	106.5
(1) 受取利息及び配当金	802,000	1,081,679	134.9
(2) 長期前受金戻入	292,091,000	302,523,870	103.6
(3) 雑収益	99,003,000	98,733,877	99.7
(4) 他会計補助金	219,015,000	219,014,641	100.0
(5) 消費税及び地方消費税還付金	0	29,177,038	—
3 特別利益	10,000	337,800	3,378.0
(1) 過年度損益修正益	10,000	337,800	3,378.0
事業費用	2,681,760,000	2,605,521,982	97.2
1 営業費用	2,626,845,000	2,572,970,982	97.9
(1) 原水及び浄水費	1,298,340,000	1,266,936,887	97.6
(2) 配水及び給水費	241,164,000	229,795,958	95.3
(3) 受託工事費	2,488,000	2,336,950	93.9
(4) 業務費	186,649,000	184,048,598	98.6
(5) 総係費	47,498,000	44,352,994	93.4
(6) 減価償却費	809,625,000	800,371,389	98.9
(7) 資産減耗費	39,871,000	45,128,206	113.2
(8) その他営業費用	1,210,000	0	—
2 営業外費用	49,085,000	31,689,770	64.6
(1) 支払利息及び企業債取扱諸費	32,410,000	30,815,975	95.1
(2) 消費税及び地方消費税	15,800,000	0	—
(3) 雑支出	875,000	873,795	99.9
3 特別損失	20,000	861,230	4,306.2
(1) 固定資産売却損	10,000	0	—
(2) 過年度損益修正損	10,000	861,230	8,612.3
4 予備費	5,810,000	0	—
(1) 予備費	5,810,000	0	—

資本的収入及び支出

(単位：円 消費税込み)

区 分	予 算 額	決 算 額	予算額に対する比率(%)
資 本 的 収 入	609,336,000	726,318,500	119.2
1 企 業 債	400,000,000	400,000,000	100.0
(1) 企 業 債	400,000,000	400,000,000	100.0
2 分 担 金	146,047,000	253,088,000	173.3
(1) 分 担 金	146,047,000	253,088,000	173.3
3 負 担 金	31,039,000	40,980,500	132.0
(1) 負 担 金	31,039,000	40,980,500	132.0
4 補 助 金	32,250,000	32,250,000	100.0
(1) 国 庫 補 助 金	32,250,000	32,250,000	100.0
資 本 的 支 出	2,044,026,000	1,565,519,005	76.6
1 建 設 改 良 費	1,813,645,000	1,338,742,410	73.8
(1) 新 設 拡 張 費	79,931,000	74,038,522	92.6
(2) 改 良 費	1,701,892,000	1,243,004,628	73.0
(3) 固 定 資 産 購 入 費	31,822,000	21,699,260	68.2
2 企 業 債 償 還 金	226,778,000	226,776,595	100.0
(1) 企 業 債 償 還 金	226,778,000	226,776,595	100.0
3 予 備 費	3,603,000	0	—
(1) 予 備 費	3,603,000	0	—

(2) 比較損益計算書

年 度 科 目	30		元		2		3		4	
	金 額	構成比	金 額	構成比	金 額	構成比	金 額	構成比	金 額	構成比
	円	%	円	%	円	%	円	%	円	%
事業収益	2,503,947,360	100.0	2,478,212,822	100.0	2,529,551,502	100.0	2,494,918,579	100.0	2,518,194,816	100.0
営業収益	2,101,750,048	83.9	2,071,626,120	83.6	1,915,814,465	75.7	2,106,624,799	84.4	1,905,141,752	75.7
給水収益	2,086,030,842	83.3	2,064,228,035	83.3	1,905,786,983	75.3	2,090,259,855	83.7	1,862,194,587	74.0
受託工事収益	3,932,884	0.1	3,060,685	0.1	4,244,932	0.2	1,860,884	0.1	3,286,065	0.1
その他の営業収益	11,786,322	0.5	4,337,400	0.2	5,782,550	0.2	14,504,060	0.6	39,661,100	1.6
営業外収益	401,733,377	16.1	406,210,287	16.4	613,323,886	24.3	387,975,604	15.6	612,723,875	24.3
受取利息及び配当金	1,901,463	0.1	1,415,061	0.1	1,186,490	0.1	1,277,314	0.1	1,081,679	0.0
長期前受金戻入	311,100,558	12.4	315,155,457	12.7	305,487,146	12.1	298,939,976	12.0	302,523,870	12.0
雑収益	88,731,356	3.6	89,639,769	3.6	90,820,472	3.6	87,758,314	3.5	90,103,685	3.6
他会計補助金	0	—	0	—	215,829,778	8.5	0	—	219,014,641	8.7
特別利益	463,935	0.0	376,415	0.0	413,151	0.0	318,176	0.0	329,189	0.0
過年度損益修正益	463,935	0.0	376,415	0.0	413,151	0.0	318,176	0.0	329,189	0.0
事業費	2,362,556,674	100.0	2,364,036,325	100.0	2,340,683,818	100.0	2,365,035,295	100.0	2,474,656,781	100.0
営業費用	2,292,768,587	97.0	2,303,403,224	97.4	2,293,981,501	98.0	2,326,718,415	98.4	2,428,024,398	98.1
原水及び浄水費	1,085,049,396	45.9	1,091,263,299	46.2	1,083,057,215	46.3	1,105,537,249	46.7	1,153,461,806	46.6
配水及び給水費	149,351,369	6.3	154,616,196	6.5	150,729,921	6.4	156,165,428	6.6	213,157,283	8.6
受託工事費	2,546,500	0.1	2,123,700	0.1	3,418,100	0.2	1,128,600	0.1	2,124,500	0.1
業務費	173,366,993	7.4	167,144,292	7.1	171,753,828	7.3	169,075,292	7.2	170,943,638	7.0
総係費	69,219,557	2.9	57,743,589	2.4	57,478,059	2.5	60,189,457	2.5	42,871,276	1.7
減価償却費	768,700,028	32.5	780,728,729	33.0	775,639,262	33.1	798,779,771	33.8	800,371,389	32.3
資産減耗費	44,534,744	1.9	49,783,419	2.1	51,905,116	2.2	35,842,618	1.5	45,094,506	1.8
その他営業費用	0	—	0	—	0	—	0	—	0	—
営業外費用	67,404,899	2.9	59,519,230	2.5	45,768,759	2.0	37,922,170	1.6	45,844,544	1.9
支払利息及び 企業債取扱諸費	60,376,577	2.6	52,674,595	2.2	44,128,530	1.9	36,894,455	1.6	30,815,975	1.3
雑支出	7,028,322	0.3	6,844,635	0.3	1,640,229	0.1	1,027,715	0.0	15,028,569	0.6
特別損失	2,383,188	0.1	1,113,871	0.1	933,558	0.0	394,710	0.0	787,839	0.0
固定資産売却損	0	—	0	—	0	—	0	—	0	—
過年度損益修正損	2,383,188	0.1	1,113,871	0.1	933,558	0.0	394,710	0.0	787,839	0.0
営業損益	△ 191,018,539	—	△ 231,777,104	—	△ 378,167,036	—	△ 220,093,616	—	△ 522,882,646	—
経常損益	143,309,939	—	114,913,953	—	189,388,091	—	129,959,818	—	43,996,685	—
当年度純損益	141,390,686	—	114,176,497	—	188,867,684	—	129,883,284	—	43,538,035	—

比 較 增 減									
金 額					增 減 率				
30	元	2	3	4	30	元	2	3	4
円	円	円	円	円	%	%	%	%	%
△ 4,840,591	△ 25,734,538	51,338,680	△ 34,632,923	23,276,237	△ 0.2	△ 1.0	2.1	△ 1.4	0.9
△ 10,540,357	△ 30,123,928	△ 155,811,655	190,810,334	△ 201,483,047	△ 0.5	△ 1.4	△ 7.5	10.0	△ 9.6
△ 1,744,197	△ 21,802,807	△ 158,441,052	184,472,872	△ 228,065,268	△ 0.1	△ 1.0	△ 7.7	9.7	△ 10.9
759,988	△ 872,199	1,184,247	△ 2,384,048	1,425,181	24.0	△ 22.2	38.7	△ 56.2	76.6
△ 9,556,148	△ 7,448,922	1,445,150	8,721,510	25,157,040	△ 44.8	△ 63.2	33.3	150.8	173.4
5,703,622	4,476,910	207,113,599	△ 225,348,282	224,748,271	1.4	1.1	51.0	△ 36.7	57.9
△ 967,188	△ 486,402	△ 228,571	90,824	△ 195,635	△ 33.7	△ 25.6	△ 16.2	7.7	△ 15.3
7,272,690	4,054,899	△ 9,668,311	△ 6,547,170	3,583,894	2.4	1.3	△ 3.1	△ 2.1	1.2
△ 601,880	908,413	1,180,703	△ 3,062,158	2,345,371	△ 0.7	1.0	1.3	△ 3.4	2.7
0	0	215,829,778	△ 215,829,778	219,014,641	—	—	皆増	皆減	皆増
△ 3,856	△ 87,520	36,736	△ 94,975	11,013	△ 0.8	△ 18.9	9.8	△ 23.0	3.5
△ 3,856	△ 87,520	36,736	△ 94,975	11,013	△ 0.8	△ 18.9	9.8	△ 23.0	3.5
37,295,236	1,479,651	△ 23,352,507	24,351,477	109,621,486	1.6	0.1	△ 1.0	1.0	4.6
40,857,192	10,634,637	△ 9,421,723	32,736,914	101,305,983	1.8	0.5	△ 0.4	1.4	4.4
6,890,716	6,213,903	△ 8,206,084	22,480,034	47,924,557	0.6	0.6	△ 0.8	2.1	4.3
△ 20,049,049	5,264,827	△ 3,886,275	5,435,507	56,991,855	△ 11.8	3.5	△ 2.5	3.6	36.5
222,600	△ 422,800	1,294,400	△ 2,289,500	995,900	9.6	△ 16.6	61.0	△ 67.0	88.2
17,646,750	△ 6,222,701	4,609,536	△ 2,678,536	1,868,346	11.3	△ 3.6	2.8	△ 1.6	1.1
19,196,221	△ 11,475,968	△ 265,530	2,711,398	△ 17,318,181	38.4	△ 16.6	△ 0.5	4.7	△ 28.8
18,179,697	12,028,701	△ 5,089,467	23,140,509	1,591,618	2.4	1.6	△ 0.7	3.0	0.2
△ 1,127,743	5,248,675	2,121,697	△ 16,062,498	9,251,888	△ 2.5	11.8	4.3	△ 30.9	25.8
△ 102,000	0	0	0	0	皆減	—	—	—	—
△ 5,120,020	△ 7,885,669	△ 13,750,471	△ 7,846,589	7,922,374	△ 7.1	△ 11.7	△ 23.1	△ 17.1	20.9
△ 7,159,625	△ 7,701,982	△ 8,546,065	△ 7,234,075	△ 6,078,480	△ 10.6	△ 12.8	△ 16.2	△ 16.4	△ 16.5
2,039,605	△ 183,687	△ 5,204,406	△ 612,514	14,000,854	40.9	△ 2.6	△ 76.0	△ 37.3	1,362.3
1,558,064	△ 1,269,317	△ 180,313	△ 538,848	393,129	188.8	△ 53.3	△ 16.2	△ 57.7	99.6
△ 8,908	0	0	0	0	皆減	—	—	—	—
1,566,972	△ 1,269,317	△ 180,313	△ 538,848	393,129	192.0	△ 53.3	△ 16.2	△ 57.7	99.6
△ 51,397,549	△ 40,758,565	△ 146,389,932	158,073,420	△ 302,789,030	△ 36.8	△ 21.3	△ 63.2	41.8	△ 137.6
△ 40,573,907	△ 28,395,986	74,474,138	△ 59,428,273	△ 85,963,133	△ 22.1	△ 19.8	64.8	△ 31.4	△ 66.1
△ 42,135,827	△ 27,214,189	74,691,187	△ 58,984,400	△ 86,345,249	△ 23.0	△ 19.2	65.4	△ 31.2	△ 66.5

(3) 比較資本的收入及び支出（消費税込み）

年 度 科 目	30		元		2		3		4	
	金 額	構成比	金 額	構成比	金 額	構成比	金 額	構成比	金 額	構成比
	円	%	円	%	円	%	円	%	円	%
資 本 的 収 入	523,615,520	100.0	468,326,000	100.0	613,378,000	100.0	570,963,100	100.0	726,318,500	100.0
企 業 債	200,000,000	38.2	200,000,000	42.7	400,000,000	65.2	400,000,000	70.0	400,000,000	55.1
分 担 金	208,450,800	39.8	162,726,200	34.7	166,727,000	27.2	159,214,000	27.9	253,088,000	34.9
負 担 金	115,164,720	22.0	105,599,800	22.6	46,651,000	7.6	11,749,100	2.1	40,980,500	5.6
固定資産売却代金	0	—	0	—	0	—	0	—	0	—
補 助 金	0	—	0	—	0	—	0	—	32,250,000	4.4
資 本 的 支 出	1,133,634,111	100.0	1,105,978,558	100.0	1,441,067,882	100.0	1,021,342,799	100.0	1,565,519,005	100.0
建 設 改 良 費	904,062,936	79.7	859,313,777	77.7	1,185,254,844	82.2	782,580,081	76.6	1,338,742,410	85.5
新 設 拡 張 費	209,938,890	18.5	161,565,001	14.6	77,618,375	5.4	64,315,675	6.3	74,038,522	4.7
改 良 費	671,765,829	59.2	672,169,686	60.8	1,084,755,629	75.2	656,326,173	64.2	1,243,004,628	79.4
固定資産購入費	22,358,217	2.0	25,579,090	2.3	22,880,840	1.6	61,938,233	6.1	21,699,260	1.4
企 業 債 償 還 金	229,571,175	20.3	246,664,781	22.3	255,813,038	17.8	238,762,718	23.4	226,776,595	14.5
収 支 差 引	△ 610,018,591		△ 637,652,558		△ 827,689,882		△ 450,379,699		△ 839,200,505	

補 填 財 源	当年度分消費税及び地方消費税資本的収支調整額	45,558,993 円	53,477,834 円	85,469,412 円	45,450,448 円	35,309,828 円
	繰越工事資金	—	—	—	—	—
	過年度分損益勘定留保資金	364,459,598	384,174,724	492,220,470	154,929,251	553,890,677
	当年度分損益勘定留保資金	—	—	—	—	—
	減債積立金	—	—	—	—	—
	建設改良積立金	200,000,000	200,000,000	250,000,000	250,000,000	250,000,000

比較増減									
金額					増減率				
30	元	2	3	4	30	元	2	3	4
円	円	円	円	円	%	%	%	%	%
117,370,320	△ 55,289,520	145,052,000	△ 42,414,900	155,355,400	28.9	△ 10.6	31.0	△ 6.9	27.2
0	0	200,000,000	0	0	—	—	100.0	—	—
45,586,800	△ 45,724,600	4,000,800	△ 7,513,000	93,874,000	28.0	△ 21.9	2.5	△ 4.5	59.0
71,813,520	△ 9,564,920	△ 58,948,800	△ 34,901,900	29,231,400	165.7	△ 8.3	△ 55.8	△ 74.8	248.8
△ 30,000	0	0	0	0	皆減	—	—	—	—
0	0	0	0	32,250,000	—	—	—	—	皆増
△ 19,066,396	△ 27,655,553	335,089,324	△ 419,725,083	544,176,206	△ 1.7	△ 2.4	30.3	△ 29.1	53.3
△ 27,406,219	△ 44,749,159	325,941,067	△ 402,674,763	556,162,329	△ 2.9	△ 4.9	37.9	△ 34.0	71.1
76,660,644	△ 48,373,889	△ 83,946,626	△ 13,302,700	9,722,847	57.5	△ 23.0	△ 52.0	△ 17.1	15.1
△ 101,780,984	403,857	412,585,943	△ 428,429,456	586,678,455	△ 13.2	0.1	61.4	△ 39.5	89.4
△ 2,285,879	3,220,873	△ 2,698,250	39,057,393	△ 40,238,973	△ 9.3	14.4	△ 10.5	170.7	△ 65.0
8,339,823	17,093,606	9,148,257	△ 17,050,320	△ 11,986,123	3.8	7.4	3.7	△ 6.7	△ 5.0
136,436,716	△ 27,633,967	△ 190,037,324	377,310,183	△ 388,820,806	18.3	△ 4.5	△ 29.8	45.6	△ 86.3

(4) 比較貸借対照表

資産の部

年度 区分 科目	30			元			金額
	金額	対前年度増減	増減率	金額	対前年度増減	増減率	
	円	円	%	円	円	%	円
固定資産	17,493,061,980	119,337,088	0.7	17,704,803,330	211,741,350	1.2	17,978,350,384
有形固定資産	17,491,569,782	119,582,653	0.7	17,703,556,697	211,986,915	1.2	17,977,349,316
土地	1,751,890,168	0	—	1,751,890,168	0	—	1,751,890,168
建物	176,423,541	△ 11,441,591	△ 6.1	168,670,477	△ 7,753,064	△ 4.4	165,683,376
構築物	14,189,881,905	△ 4,649,340	△ 0.0	14,327,604,956	137,723,051	1.0	14,434,181,858
機械及び装置	1,312,734,197	127,726,349	10.8	1,244,987,313	△ 67,746,884	△ 5.2	1,557,040,703
車両運搬具	1,115,285	0	—	1,115,285	0	—	1,848,621
工具器具及び備品	270,086	△ 386,748	△ 58.9	481,898	211,812	78.4	400,790
リース資産	0	△ 9,117	皆減	0	0	—	0
建設仮勘定	59,254,600	8,343,100	16.4	208,806,600	149,552,000	252.4	66,303,800
無形固定資産	1,492,198	△ 245,565	△ 14.1	1,246,633	△ 245,565	△ 16.5	1,001,068
電話加入権	239,400	0	—	239,400	0	—	239,400
施設利用権	872,474	△ 55,689	△ 6.0	816,785	△ 55,689	△ 6.4	761,096
ソフトウェア	380,324	△ 189,876	△ 33.3	190,448	△ 189,876	△ 49.9	572
流動資産	2,561,214,185	123,362,006	5.1	2,638,704,539	77,490,354	3.0	2,796,307,031
現金預金	2,270,394,641	138,754,900	6.5	2,320,582,504	50,187,863	2.2	2,501,715,521
未収金	281,872,119	419,481	0.1	239,798,145	△ 42,073,974	△ 14.9	272,737,900
貯蔵品	547,425	263,625	92.9	611,890	64,465	11.8	553,610
前払金	7,900,000	△ 16,076,000	△ 67.1	77,212,000	69,312,000	877.4	20,800,000
その他流動資産	500,000	0	—	500,000	0	—	500,000
資産合計	20,054,276,165	242,699,094	1.2	20,343,507,869	289,231,704	1.4	20,774,657,415

2		3			4			
対前年度増減	増減率	金額	対前年度増減	増減率	金額	対前年度増減	増減率	構成比
円	%	円	円	%	円	円	%	%
273,547,054	1.5	17,889,681,228	△ 88,669,156	△ 0.5	18,356,308,177	466,626,949	2.6	85.6
273,792,619	1.5	17,888,736,421	△ 88,612,895	△ 0.5	18,355,579,659	466,843,238	2.6	85.6
0	—	1,793,033,786	41,143,618	2.3	1,793,033,786	0	—	8.4
△ 2,987,101	△ 1.8	153,556,014	△ 12,127,362	△ 7.3	143,594,839	△ 9,961,175	△ 6.5	0.7
106,576,902	0.7	14,271,739,099	△ 162,442,759	△ 1.1	14,502,231,557	230,492,458	1.6	67.6
312,053,390	25.1	1,595,914,704	38,874,001	2.5	1,849,029,393	253,114,689	15.9	8.6
733,336	65.8	1,674,535	△ 174,086	△ 9.4	1,500,449	△ 174,086	△ 10.4	0.0
△ 81,108	△ 16.8	339,260	△ 61,530	△ 15.4	285,260	△ 54,000	△ 15.9	0.0
0	—	0	0	—	0	0	—	—
△ 142,502,800	△ 68.2	72,479,023	6,175,223	9.3	65,904,375	△ 6,574,648	△ 9.1	0.3
△ 245,565	△ 19.7	944,807	△ 56,261	△ 5.6	728,518	△ 216,289	△ 22.9	0.0
0	—	239,400	0	—	78,800	△ 160,600	△ 67.1	0.0
△ 55,689	△ 6.8	705,407	△ 55,689	△ 7.3	649,718	△ 55,689	△ 7.9	0.0
△ 189,876	△ 99.7	0	△ 572	皆減	0	0	—	—
157,602,492	6.0	3,079,902,703	283,595,672	10.1	3,092,176,588	12,273,885	0.4	14.4
181,133,017	7.8	2,679,947,291	178,231,770	7.1	2,613,069,992	△ 66,877,299	△ 2.5	12.2
32,939,755	13.7	250,142,372	△ 22,595,528	△ 8.3	326,444,816	76,302,444	30.5	1.5
△ 58,280	△ 9.5	483,040	△ 70,570	△ 12.7	722,780	239,740	49.6	0.0
△ 56,412,000	△ 73.1	148,830,000	128,030,000	615.5	151,439,000	2,609,000	1.8	0.7
0	—	500,000	0	—	500,000	0	—	0.0
431,149,546	2.1	20,969,583,931	194,926,516	0.9	21,448,484,765	478,900,834	2.3	100.0

負債資本の部

科目	30			元			金額
	金額	対前年度増減	増減率	金額	対前年度増減	増減率	
年度区分	円	円	%	円	円	%	円
固定負債	1,934,890,482	△ 46,664,781	△ 2.4	1,879,077,444	△ 55,813,038	△ 2.9	2,040,314,726
企業債	1,934,890,482	△ 46,664,781	△ 2.4	1,879,077,444	△ 55,813,038	△ 2.9	2,040,314,726
流動負債	520,377,859	65,772,813	14.5	561,658,006	41,280,147	7.9	734,048,732
未払金	256,009,190	47,009,111	22.5	287,703,996	31,694,806	12.4	328,967,276
企業債	246,664,781	17,093,606	7.4	255,813,038	9,148,257	3.7	238,762,718
短期リース債務	0	△ 7,137	皆減	0	0	—	0
引当金	16,224,499	1,684,965	11.6	16,734,819	510,320	3.1	15,808,976
その他流動負債	1,479,389	△ 7,732	△ 0.5	1,406,153	△ 73,236	△ 5.0	150,509,762
繰延収益	5,423,664,331	82,200,376	1.5	5,613,252,429	189,588,098	3.5	5,521,906,283
長期前受金	5,423,664,331	82,200,376	1.5	5,613,252,429	189,588,098	3.5	5,521,906,283
負債合計	7,878,932,672	101,308,408	1.3	8,053,987,879	175,055,207	2.2	8,296,269,741
資本金	10,618,617,239	200,000,000	1.9	10,818,617,239	200,000,000	1.9	11,018,617,239
自己資本金	10,618,617,239	200,000,000	1.9	10,818,617,239	200,000,000	1.9	11,018,617,239
固有資本金	114,724,776	0	—	114,724,776	0	—	114,724,776
組入資本金	10,203,892,463	200,000,000	2.0	10,403,892,463	200,000,000	2.0	10,603,892,463
繰入資本金	300,000,000	0	—	300,000,000	0	—	300,000,000
剰余金	1,556,726,254	△ 58,609,314	△ 3.6	1,470,902,751	△ 85,823,503	△ 5.5	1,459,770,435
資本剰余金	6,679,180	0	—	6,679,180	0	—	6,679,180
受贈財産評価額	6,679,180	0	—	6,679,180	0	—	6,679,180
利益剰余金	1,550,047,074	△ 58,609,314	△ 3.6	1,464,223,571	△ 85,823,503	△ 5.5	1,453,091,255
減債積立金	56,108,832	9,200,000	19.6	63,208,832	7,100,000	12.7	69,008,832
建設改良積立金	776,604,082	△ 30,000,000	△ 3.7	706,604,082	△ 70,000,000	△ 9.0	556,604,082
当年度未処分利益剰余金	717,334,160	△ 37,809,314	△ 5.0	694,410,657	△ 22,923,503	△ 3.2	827,478,341
資本合計	12,175,343,493	141,390,686	1.2	12,289,519,990	114,176,497	0.9	12,478,387,674
負債資本合計	20,054,276,165	242,699,094	1.2	20,343,507,869	289,231,704	1.4	20,774,657,415

2		3			4			
対前年度増減	増減率	金額	対前年度増減	増減率	金額	対前年度増減	増減率	構成比
円	%	円	円	%	円	円	%	%
161,237,282	8.6	2,213,538,131	173,223,405	8.5	2,456,507,023	242,968,892	11.0	11.4
161,237,282	8.6	2,213,538,131	173,223,405	8.5	2,456,507,023	242,968,892	11.0	11.4
172,390,726	30.7	750,619,435	16,570,703	2.3	854,616,712	103,997,277	13.9	4.0
41,263,280	14.3	355,224,730	26,257,454	8.0	531,003,669	175,778,939	49.5	2.5
△ 17,050,320	△ 6.7	226,776,595	△ 11,986,123	△ 5.0	157,031,108	△ 69,745,487	△ 30.8	0.7
0	—	0	0	—	0	0	—	—
△ 925,843	△ 5.5	16,536,913	727,937	4.6	14,335,133	△ 2,201,780	△ 13.3	0.1
149,103,609	10,603.7	152,081,197	1,571,435	1.0	152,246,802	165,605	0.1	0.7
△ 91,346,146	△ 1.6	5,397,155,407	△ 124,750,876	△ 2.3	5,485,552,037	88,396,630	1.6	25.6
△ 91,346,146	△ 1.6	5,397,155,407	△ 124,750,876	△ 2.3	5,485,552,037	88,396,630	1.6	25.6
242,281,862	3.0	8,361,312,973	65,043,232	0.8	8,796,675,772	435,362,799	5.2	41.0
200,000,000	1.8	11,268,617,239	250,000,000	2.3	11,518,617,239	250,000,000	2.2	53.7
200,000,000	1.8	11,268,617,239	250,000,000	2.3	11,518,617,239	250,000,000	2.2	53.7
0	—	114,724,776	0	—	114,724,776	0	—	0.5
200,000,000	1.9	10,853,892,463	250,000,000	2.4	11,103,892,463	250,000,000	2.3	51.8
0	—	300,000,000	0	—	300,000,000	0	—	1.4
△ 11,132,316	△ 0.8	1,339,653,719	△ 120,116,716	△ 8.2	1,133,191,754	△ 206,461,965	△ 15.4	5.3
0	—	6,679,180	0	—	6,679,180	0	—	0.0
0	—	6,679,180	0	—	6,679,180	0	—	0.0
△ 11,132,316	△ 0.8	1,332,974,539	△ 120,116,716	△ 8.3	1,126,512,574	△ 206,461,965	△ 15.5	5.3
5,800,000	9.2	78,508,832	9,500,000	13.8	85,008,832	6,500,000	8.3	0.4
△ 150,000,000	△ 21.2	476,604,082	△ 80,000,000	△ 14.4	346,604,082	△ 130,000,000	△ 27.3	1.6
133,067,684	19.2	777,861,625	△ 49,616,716	△ 6.0	694,899,660	△ 82,961,965	△ 10.7	3.3
188,867,684	1.5	12,608,270,958	129,883,284	1.0	12,651,808,993	43,538,035	0.3	59.0
431,149,546	2.1	20,969,583,931	194,926,516	0.9	21,448,484,765	478,900,834	2.3	100.0

(5) 企業債の状況

令和4年度内訳

種 類	財政融資資金	地方公共団体 金融機構資金	その他資金	計
	円	円	円	円
前年度末未償還残高	733,130,601	1,597,184,125	110,000,000	2,440,314,726
本年度借入高	0	260,000,000	140,000,000	400,000,000
本年度償還高	160,914,123	65,862,472	0	226,776,595
本年度末未償還残高	572,216,478	1,791,321,653	250,000,000	2,613,538,131
備 考	年利1.20%~4.65%	年利0.30%~3.25%	年利0.353%~0.78%	

償還予定表

年 度	償 還 高	利息支払高	未償還残高
	円	円	円
令和5年度	157,031,108	27,983,228	2,456,507,023
令和6年度	116,850,074	23,714,284	2,339,656,949
令和7年度	103,144,913	21,047,884	2,236,512,036
令和8年度	117,341,116	19,500,652	2,119,170,920
令和9年度	129,241,138	18,115,961	1,989,929,782
令和10年度	136,447,805	16,633,565	1,853,481,977
令和11年度	134,240,091	15,106,184	1,719,241,886
令和12年度	125,615,667	13,653,801	1,593,626,219
令和13年度	117,995,310	12,372,265	1,475,630,909
令和14年度	111,952,637	11,200,049	1,363,678,272

6 経営分析

(1) 令和3・4年度供給単価比較表

区分 科目	令和3年度		令和4年度		比較増減		
	有収水量 16,820,285 ^m		有収水量 16,464,730 ^m		有収水量 △355,555 ^m		
	金額	1 ^m 当りの単価	金額	1 ^m 当りの単価	金額	1 ^m 当りの単価	増減率
	円	円 銭	円	円 銭	円	円 銭	%
給水収益	2,090,259,855	124.27	1,862,194,587	113.10	△ 228,065,268	△ 11.17	△ 9.0

(2) 令和3・4年度給水原価比較表

(総費用－受託工事費－不用品売却原価－特別損失－長期前受金戻入＝原価構成費)

区分 科目	令和3年度			令和4年度			比較増減		
	有収水量 16,820,285 ^m			有収水量 16,464,730 ^m			有収水量 △355,555 ^m		
	金額	1 ^m 当りの単価	構成比	金額	1 ^m 当りの単価	構成比	金額	1 ^m 当りの単価	構成比
	円	円 銭	%	円	円 銭	%	円	円 銭	%
1 原水及び浄水費	1,105,537,249	65.73	53.6	1,153,461,806	70.06	53.1	47,924,557	4.33	
2 配水及び給水費	156,165,428	9.28	7.6	213,157,283	12.95	9.8	56,991,855	3.67	
3 業務費	169,075,292	10.05	8.2	170,943,638	10.38	7.9	1,868,346	0.33	
4 総係費	60,189,457	3.58	2.9	42,871,276	2.60	2.0	△ 17,318,181	△ 0.98	
5 減価償却費	798,779,771	47.49	38.7	800,371,389	48.61	36.9	1,591,618	1.12	
6 資産減耗費	35,842,618	2.13	1.7	45,094,506	2.74	2.1	9,251,888	0.61	
営業費用計	2,325,589,815	138.26	112.7	2,425,899,898	147.34	111.8	100,310,083	9.08	
1 支払利息及び 企業債取扱諸費	36,894,455	2.19	1.8	30,815,975	1.87	1.4	△ 6,078,480	△ 0.32	
2 雑支出	1,027,715	0.06	0.0	15,028,569	0.91	0.7	14,000,854	0.85	
営業外費用計	37,922,170	2.25	1.8	45,844,544	2.78	2.1	7,922,374	0.53	
長期前受金戻入	△ 298,939,976	△ 17.77	△ 14.5	△ 302,523,870	△ 18.37	△ 13.9	△ 3,583,894	△ 0.60	
合計	2,064,572,009	122.74	100.0	2,169,220,572	131.75	100.0	104,648,563	9.01	

(3) 令和3・4年度給水原価構成費用内訳表

(総費用－受託工事費－不用品売却原価－特別損失－長期前受金戻入＝原価構成費)

区 分 科 目		令 和 3 年 度			令 和 4 年 度			比 較 増 減	
		有収水量 16,820,285m ³			有収水量 16,464,730m ³			有収水量 △355,555m ³	
		金 額	1 m ³ 当 たり の 単 価	構 成 比	金 額	1 m ³ 当 たり の 単 価	構 成 比	金 額	1 m ³ 当 たり の 単 価
1 職 員 給 与 費	(1) 報 酬	0	—	—	566,580	0.03	0.0	566,580	0.03
	(2) 給 料	68,501,310	4.07	3.3	61,374,134	3.73	2.8	△ 7,127,176	△ 0.34
	(3) 手 当 等	35,431,177	2.11	1.7	29,093,644	1.77	1.3	△ 6,337,533	△ 0.34
	(4) 賞 与 引 当 金 繰 入 額	11,275,059	0.67	0.6	9,683,131	0.59	0.5	△ 1,591,928	△ 0.08
	(5) 法 定 福 利 費	27,374,540	1.63	1.3	23,190,546	1.41	1.1	△ 4,183,994	△ 0.22
	小 計	142,582,086	8.48	6.9	123,908,035	7.53	5.7	△ 18,674,051	△ 0.95
	2 支 払 利 息	36,894,455	2.19	1.8	30,815,975	1.87	1.4	△ 6,078,480	△ 0.32
	3 動 力 費	91,323,780	5.43	4.4	115,269,592	7.00	5.3	23,945,812	1.57
	4 受 水 費	828,142,370	49.23	40.1	828,067,000	50.29	38.2	△ 75,370	1.06
	5 薬 品 費	2,482,800	0.15	0.1	2,170,250	0.13	0.1	△ 312,550	△ 0.02
	6 修 繕 費	57,289,430	3.40	2.8	97,205,269	5.90	4.5	39,915,839	2.50
	7 委 託 料	315,379,869	18.75	15.3	350,783,732	21.31	16.2	35,403,863	2.56
	8 減 価 償 却 費 (長期前受金戻入)	798,779,771 (△298,939,976)	47.49 (△17.77)	38.7 (△14.5)	800,371,389 (△302,523,870)	48.61 (△18.37)	36.9 (△14.0)	1,591,618 (△3,583,894)	1.12 (△0.60)
	9 資 産 減 耗 費	35,842,618	2.13	1.7	45,094,506	2.74	2.1	9,251,888	0.61
10 そ の 他 の 費 用	(1) 印 刷 製 本 費	211,050	0.01	0.0	187,920	0.01	0.0	△ 23,130	0.00
	(2) 通 信 運 搬 費	13,469,401	0.80	0.7	14,200,135	0.86	0.7	730,734	0.06
	(3) 被 服 費	56,490	0.01	0.0	63,695	0.01	0.0	7,205	0.00
	(4) 手 数 料	5,383,029	0.32	0.3	5,652,045	0.34	0.3	269,016	0.02
	(5) 旅 費	20,662	0.00	0.0	3,494	0.00	0.0	△ 17,168	0.00
	(6) 備 耗 品 費	860,565	0.05	0.1	970,202	0.06	0.0	109,637	0.01
	(7) 燃 料 費	217,734	0.01	0.0	254,531	0.02	0.0	36,797	0.01
	(8) 光 熱 水 費	401,916	0.03	0.0	501,718	0.03	0.0	99,802	0.00
	(9) 使 用 料 及 び 借 賃 料	23,372,680	1.39	1.1	31,817,157	1.93	1.5	8,444,477	0.54
	(10) そ の 他	10,801,279	0.64	0.5	24,407,797	1.48	1.1	13,606,518	0.84
	小 計	54,794,806	3.26	2.7	78,058,694	4.74	3.6	23,263,888	1.48
合 計		2,064,572,009	122.74	100.0	2,169,220,572	131.75	100.0	104,648,563	9.01

(4) 経営分析比較表

項 目		30年度	元年度	2年度	3年度	4年度	比較指標	備考
経営の健全性・効率性に関する指標の状況	1 自己資本構成比率 (%)	87.76	88.00	86.65	85.86	84.56	78.70	↑
	2 固定資産対長期資本比率 (%)	89.55	89.50	89.71	88.48	89.13	88.80	↓
	3 総収支比率 (%)	105.98	104.83	108.07	105.49	101.76	111.55	↑
	4 経常収支比率 (%)	106.07	104.86	108.09	105.50	101.78	111.72	↑
	5 営業収支比率 (%)	91.60	89.89	83.45	90.50	78.40	102.69	↑
	6 営業収益対営業利益率 (%)	△ 9.17	△ 11.25	△ 19.83	△ 10.49	△ 27.55		↑
	7 経営資本対営業利益率 (%)	△ 0.97	△ 1.16	△ 1.86	△ 1.06	△ 2.48		↑
	8 累積欠損金比率 (%)	-	-	-	-	-	-	↓
	9 流動比率 (%)	492.18	469.81	380.94	410.31	361.82	372.68	↑
	10 経営資本回転率 (回)	0.11	0.10	0.09	0.10	0.09		↑
	11 企業債残高対給水収益比率 (%)	104.58	103.42	119.59	116.75	140.35		↓
	12 料金回収率 (%)	101.93	100.90	93.84	101.25	85.84	104.86	↑
	13 給水原価 (円/m ³)	122.82	124.20	119.47	122.74	131.75	147.80	↓
	14 供給単価 (円/m ³)	125.19	125.32	112.11	124.27	113.10	154.98	↑
	15 施設利用率 (%)	80.03	80.36	83.98	87.10	86.04	66.50	↑
	16 負荷率 (%)	91.97	90.86	88.30	92.24	91.83	91.93	↑
	17 最大稼働率 (%)	87.02	88.45	95.11	94.43	93.69	72.33	↑
	18 有収率 (%)	94.73	94.92	95.12	95.00	94.85	93.54	↑
	19 有形固定資産減価償却率 (%)	51.87	52.73	52.79	53.65	53.56	50.60	↓
	20 管路経年化率 (%)	8.32	10.15	13.00	15.51	18.06		↓
	21 管路更新率 (%)	0.45	0.56	0.37	0.24	0.33		↑

※ 備考欄の↑は数値が高いほど良いことを意味し、↓は数値が低いほど良いことを意味する。

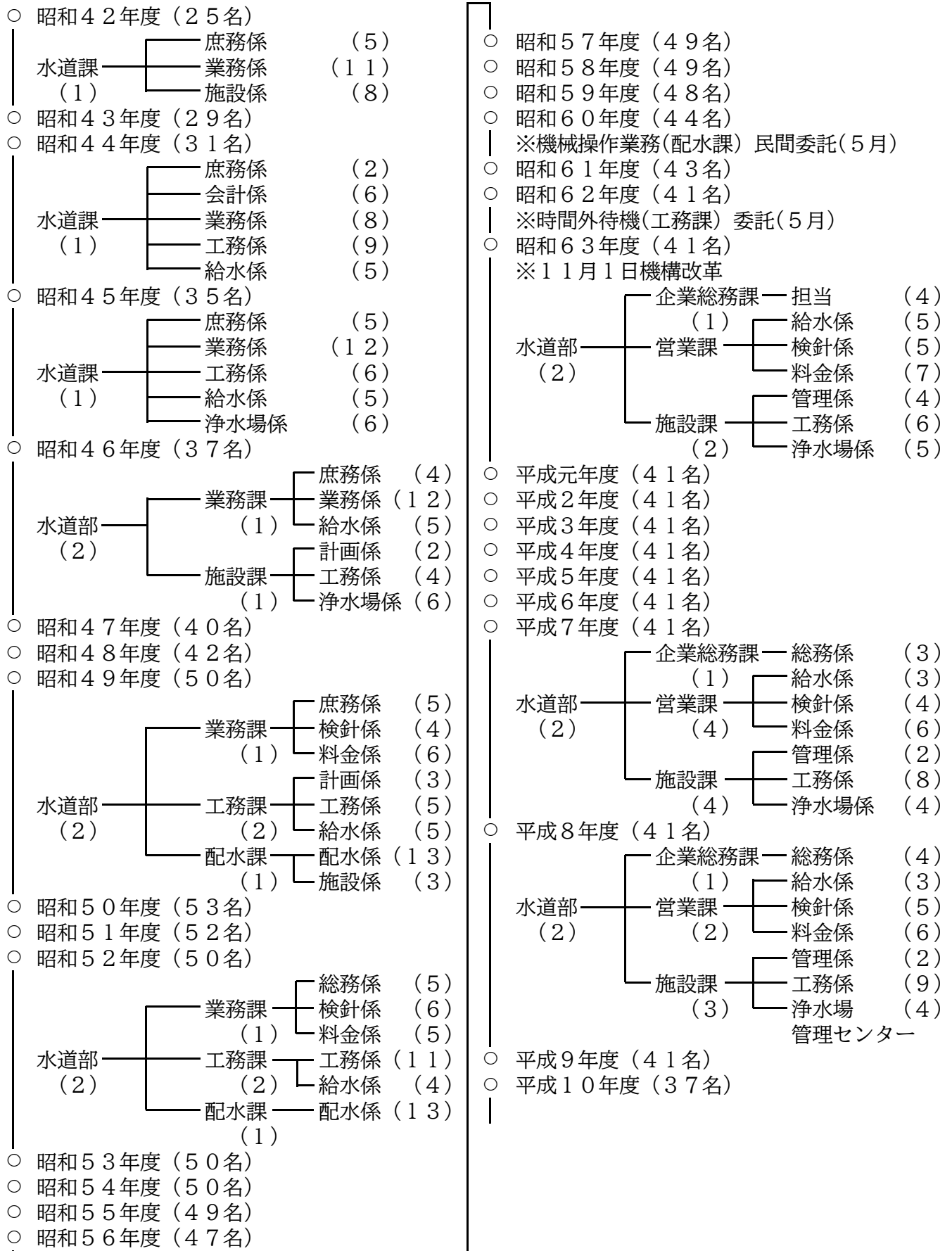
※ 比較指標 (令和3年度水道事業経営指標) =

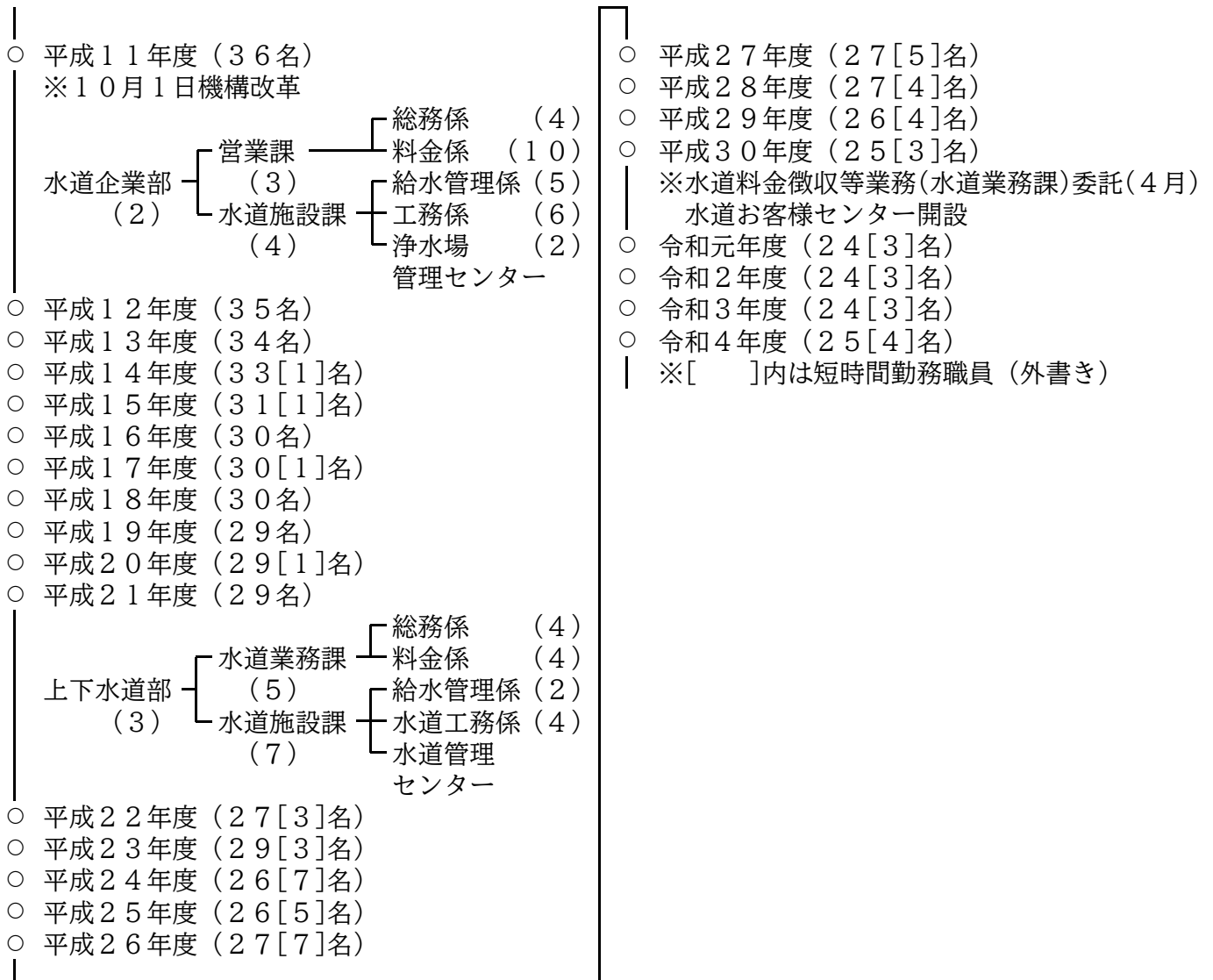
- ・ 給水人口15万人以上30万人未満
- ・ 受水を主とする団体
- ・ 有収水量密度全国平均以上
 の類型による

算式	項目説明
$\frac{\text{資本金} + \text{剰余金} + \text{繰延収益}}{\text{負債資本合計}} \times 100$	総資本に占める自己資本の割合であり、率が高いほど効率性、収益性が高いことを表す。
$\frac{\text{固定資産}}{\text{資本金} + \text{剰余金} + \text{固定負債} + \text{繰延収益}} \times 100$	固定資産が、自己資本や長期に活用可能な固定負債などの長期資本によってどの程度調達されているかを表す。率が100%以下で、かつ低いことが望ましいとされる。
$\frac{\text{総収益}}{\text{総費用}} \times 100$	総費用が総収益によってどの程度賄われているかを表す。
$\frac{\text{経常収益（営業収益} + \text{営業外収益）}}{\text{経常費用（営業費用} + \text{営業外費用）}} \times 100$	経常費用（維持管理費や支払利息等）が経常収益（給水収益や一般会計からの繰入金等）によってどの程度賄われているかを表す。
$\frac{\text{営業収益} - \text{受託工事収益}}{\text{営業費用} - \text{受託工事費}} \times 100$	営業費用が営業収益でどの程度賄われているかを表す。
$\frac{\text{営業利益} - \text{受託工事収益} + \text{受託工事費}}{\text{営業収益} - \text{受託工事収益}} \times 100$	営業収益に対しどのくらいの利益が出ているかを表す。
$\frac{\text{営業利益} - \text{受託工事収益} + \text{受託工事費}}{(\text{期首資産} + \text{期末資産}) \div 2} \times 100$	営業活動に投下されている経営資本と、営業活動により生み出される営業利益の比率であり、本来の営業活動の収益性を表す。
$\frac{\text{累積欠損金}}{\text{営業収益} - \text{受託工事収益}} \times 100$	営業収益に対する累積欠損金の状況を表す。
$\frac{\text{流動資産}}{\text{流動負債}} \times 100$	短期的な債務に対する支払能力を表す。
$\frac{\text{営業収益} - \text{受託工事収益}}{(\text{期首資産} + \text{期末資産}) \div 2}$	経営資本の運用効率を表す。
$\frac{\text{建設改良のための企業債残高}}{\text{給水収益}} \times 100$	給水収益に対する企業債残高の割合であり、企業債残高の規模を表す。
$\frac{\text{供給単価}}{\text{給水原価}} \times 100$	給水に係る費用が、どの程度給水収益で賄えているかを表す。
$\frac{\text{経常費用} - (\text{受託工事費} + \text{材料及び不用品売却原価} + \text{附帯事業費}) - \text{長期前受金戻入}}{\text{年間総有収水量}}$	有収水量1m ³ 当たり、どれだけの費用がかかっているかを表す。
$\frac{\text{給水収益}}{\text{年間総有収水量}}$	有収水量1m ³ 当たり、どれだけの収益を得ているかを表す。
$\frac{1 \text{ 日平均配水量}}{1 \text{ 日配水能力}} \times 100$	施設の利用状況、適正な規模かどうかを判断する指標。
$\frac{1 \text{ 日平均配水量}}{1 \text{ 日最大配水量}} \times 100$	施設の稼働効率を表す。率が高いほど効率的であるとされる。
$\frac{1 \text{ 日最大配水量}}{1 \text{ 日配水能力}} \times 100$	施設能力に対する最大稼働実績を表す。率が高いほど効率的であるとされるが、100%に近い場合、安定給水という視点から問題となる。
$\frac{\text{年間総有収水量}}{\text{年間総配水量}} \times 100$	給水量のうち収益に反映された水量の割合を表す。
$\frac{\text{有形固定資産減価償却累計額}}{\text{有形固定資産のうち償却対象資産帳簿原価}} \times 100$	有形固定資産のうち、償却対象資産の減価償却がどの程度進んでいるかを表す指標。資産の老朽化度を表す。
$\frac{\text{法定耐用年数を経過した管路延長}}{\text{管路延長}} \times 100$	法定耐用年数を超えた管路延長の割合を示す指標で、管路の老朽化度を表す。
$\frac{\text{当該年度に更新した管路延長}}{\text{管路延長}} \times 100$	当該年度に更新した管路延長の割合を表す指標で、管路の更新ペースや状況を表す。

7 機構の概要

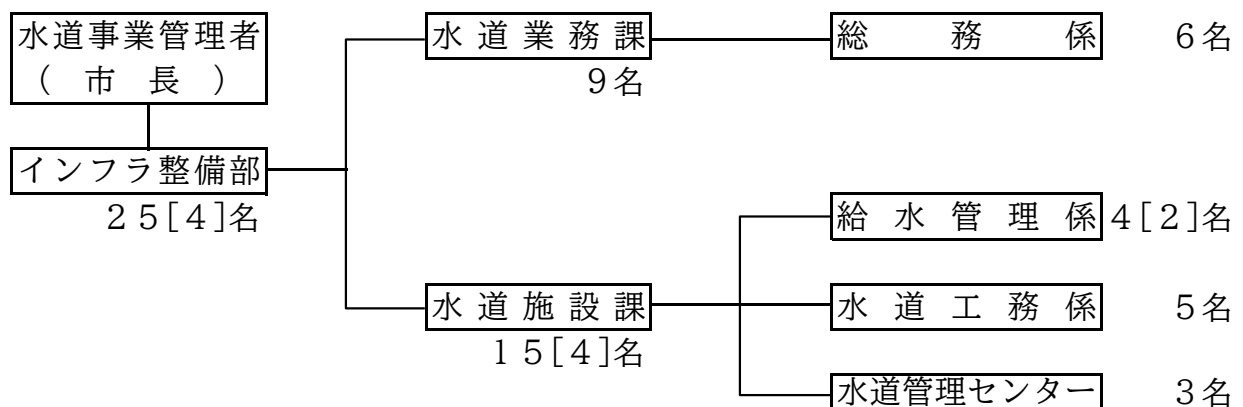
(1) 組織の変遷(地方公営企業法適用)





(2) 組織図 [水道事業]

令和5年3月31日現在



※ 部長及び副部長1名は市長部局職員のため除く
 ※ 副部長が水道施設課長を兼務
 ※ []内は短時間勤務職員 (外書き)

(3) 事務分掌

水道業務課

総務係

- (1) 水道事業運営の企画調査の総括に関する事。
- (2) 水道事業審議会に関する事。
- (3) 統計事務の総括に関する事。
- (4) 業務状況の報告に関する事。
- (5) 予算及び決算に関する事。
- (6) 財政計画及び資金計画に関する事。
- (7) 職員の身分取扱いに関する事。
- (8) 収入及び支出事務に関する事。
- (9) 契約に関する事。
- (10) 固定資産台帳の管理に関する事。
- (11) 広報宣伝に関する事。
- (12) 文書及び公印の管理に関する事。
- (13) 企業債及び一時借入金に関する事。
- (14) 条例、規則及び規程に関する事。
- (15) 指定給水装置工事事業者の指定に関する事。
- (16) 出納取扱金融機関及び収納金融機関に関する事。
- (17) 課内の庶務に関する事。
- (18) 使用水量の計量に関する事。
- (19) 水道料金の調定、減免及び更正に関する事。
- (20) 検針委託に関する事。
- (21) 水道使用者等に係る諸届出の受付に関する事。
- (22) その他検針に関する事。
- (23) 水道料金の納入通知書等の発行に関する事。
- (24) 水道料金の徴収及び還付並びに滞納整理並びに処分に関する事。
- (25) 水道料金の不納欠損処分に関する事。
- (26) 水道使用に係る諸証明に関する事。
- (27) その他水道料金に関する事。

水道施設課

給水管理係

- (1) 配水管の維持管理に関する事。
- (2) 配水管等の漏水調査及び修理に関する事。
- (3) 水道台帳（配水管）の整備に関する事。
- (4) 給水装置の申請に関する事。
- (5) 給水装置工事の設計施工及び検査に関する事。
- (6) 棚卸資産に関する事。
- (7) 水道メーターの検定満期による取替えに関する事。
- (8) 分担金に関する事。
- (9) 特殊集団住宅に関する事。
- (10) 指定給水装置工事事業者の監督に関する事。
- (11) 給水台帳の管理に関する事。
- (12) その他給水に関する事。
- (13) 受水槽の維持管理の指導に関する事。
- (14) 課内の庶務に関する事。

水道工務係

- (1) 水道施設の計画に関する事。
- (2) 配水計画に関する事。
- (3) 配水管の布設に関する事。
- (4) その他水道施設の工事に関する事。

水道管理センター

- (1) 取水（受水）及び配水に関する事。
- (2) 水質検査に関する事。
- (3) 取水（受水）施設及び浄水施設の維持管理に関する事。
- (4) その他浄水場に関する事。

(4) 職員配置表 [水道事業]

令和5年3月31日現在

部 課 係 職 名	イン フ ラ 整 備 部							合 計
		水 道 業 務 課	総 務 係	水 道 施 設 課	給 水 管 理 係	水 道 工 務 係	セ ン タ ー 管 理	
部 長								0
副 部 長	1							1
参 事								0
課 長		1						1
副 課 長		1		2				3
専 門 員		1		1(2)				2(2)
係 長								0
主 査			1					1
主 任			3		1(2)	2	3	9(2)
主 事			2		3			5
技 師						2		2
技 師 補						1		1
合 計	1	3	6	3(2)	4(2)	5	3	25(4)

- ※ 道路管理課、道路河川課及び下水道課は除く
- ※ 部長及び副部長1名は市長部局職員のため除く
- ※ 副部長が水道施設課長を兼務
- ※ 水道業務課副課長が総務係長を兼務
- ※ 水道施設課副課長が給水管理係長を兼務
- ※ 水道施設課副課長が水道工務係長を兼務
- ※ 水道施設課専門員が水道管理センター所長を兼務
- ※ ()内は短時間勤務職員 (外書き)

(5) 年齢別職員構成（再任用職員を除く。）

令和5年3月31日現在

職 種 年 齢	事 務 吏 員	技 術 吏 員	合 計	
	人 員 (人)	人 員 (人)	人 員 (人)	比 率 (%)
20歳未満	0	0	0	—
20歳以上25歳未満	1	1	2	8.3
25歳以上30歳未満	4	2	6	25.0
30歳以上35歳未満	1	3	4	16.7
35歳以上40歳未満	3	0	3	12.5
40歳以上45歳未満	2	0	2	8.3
45歳以上50歳未満	3	2	5	20.9
50歳以上55歳未満	0	0	0	—
55歳以上60歳以下	1	1	2	8.3
計	15	9	24	100.0
平均年齢	37歳8月	37歳1月	37歳5月	

(6) 勤続年数別職員構成（水道事業経験年数）（再任用職員を除く。）

令和5年3月31日現在

職 種 年 数	事 務 吏 員	技 術 吏 員	合 計	
	人 員 (人)	人 員 (人)	人 員 (人)	比 率 (%)
1年未満	0	1	1	4.2
1年以上3年未満	7	1	8	33.3
3年以上5年未満	6	3	9	37.5
5年以上7年未満	1	2	3	12.5
7年以上10年未満	0	2	2	8.3
10年以上15年未満	1	0	1	4.2
15年以上20年未満	0	0	0	—
20年以上	0	0	0	—
計	15	9	24	100.0
平均勤続年数	3年1月	4年3月	3年6月	

8 料金及び分担金

(1) 水道料金（1か月）の推移

用途別	改正年度 地方公営企業法適用当初 (昭和42年4月1日)			口径別	改正年度 昭和50年1月		
	基本 水量	基本 料金	超過料金 1 m ³ につき		基本料金	水量料金	
						使用 水量	1 m ³ につき
	m ³	円	円	mm	円	m ³	円
一般用	10	220	30	13	300	1~35	50
営業用	10	250	30	20	850		
公共用	20	440	20	25	1,540		
メーター使用料	16mm以下		30円	30	2,240	36~	55
	25mm以下		50円	40	3,950		
	50mm以下		300円	50	5,790		
				75	13,760	臨時	100
				100	20,650		
				150以上	市長が別に定める		

口径別	改正年度 昭和54年8月1日			口径別	改正年度 昭和59年11月1日		
	基本料金	水量料金			基本料金	水量料金	
		使用 水量	1 m ³ につき			使用 水量	1 m ³ につき
mm	円	m ³	円	mm	円	m ³	円
13	390	1~10	50	13	470	1~10	50
20	590			20	600		
25	1,220	11~20	60	25	1,500	11~20	80
30	2,500	21~50	80	30	3,200	21~50	100
40	4,800			40	6,000		
50	8,200	51~100	100	50	10,300	51~100	130
75	22,200	101~	120	75	28,000	101~	160
100	37,500			100	45,000		
150以上	市長が別に定める	臨時	200	150以上	市長が別に定める	臨時	250

改正 年度 口径別	平成10年4月1日			改正 年度 口径別	平成14年7月1日		
	基本料金	水 量 料 金			基本料金	水 量 料 金	
		使 用 水 量	1 m ³ につき			使 用 水 量	1 m ³ につき
mm	円	m ³	円	mm	円	m ³	円
13	440	1~10	50	13	470	1~10	58
20	570			20	670		
25	1,500	11~20	80	25	1,800	11~20	90
30	3,200	21~50	100	30	3,600	21~50	110
40	6,000			40	7,500		
50	10,300	51~100	130	50	14,000	51~100	150
75	28,000	101~	160	75	38,000	101~	190
100	45,000			100	60,000		
150以上	市長が別に定める	臨時	250	150以上	市長が別に定める	臨時	290

※ 平成10年4月から消費税を転嫁したため消費税5%を加算、平成26年4月から消費税8%を加算、令和元年10月から消費税10%を加算する。

(2) 分担金（給水装置）の推移

改正 年度 口径別	地方公営企業法 適用当初 (昭和42年4月1日)	昭和49年4月1日	昭和54年8月1日
mm		円	円
13	口径に関係なく受益者 1世帯当たり 10,000円	80,000	120,000
20		120,000	210,000
25		240,000	420,000
30		480,000	720,000
40		970,000	1,460,000
50		1,940,000	2,910,000
75		5,880,000	8,240,000
100		12,460,000	16,200,000
150以上			市長が別に定める

※ 平成10年4月から消費税を転嫁したため消費税5%を加算、平成26年4月から消費税8%を加算、令和元年10月から消費税10%を加算する。

(3) 県水料金の推移

(県水受水開始 昭和49年7月1日)

改正年度	単価（税抜き）	単価（税込み）	備考
	円	円	
昭和49年7月	20		
昭和50年4月	24		
昭和51年4月	25		
昭和53年4月	33		
昭和54年4月	36		
昭和55年4月	36.50		
昭和56年4月	39		
昭和59年4月	42		
昭和63年4月	47		
平成元年5月	47	48.41	税率3%
平成3年1月	47	47.70	税率1.5%
平成4年4月	58.26	59.13	//
平成9年4月	57.41	60.28	税率5%
平成11年4月	61.78	64.86	//
平成26年4月	61.78	66.72	税率8%
令和元年10月	61.78	67.95	税率10%

※ 平成元年4月に消費税法施行

9 参考資料

歴代水道事業管理者・インフラ整備部長・水道技術管理者

就任年月日	水道事業管理者	インフラ整備部長	水道技術管理者
昭和42. 4. 1	橋本 進 爾		峰野 保 雄
46. 4. 30	神谷 東太郎		
46.10. 1		樋田 穠 雄	
49. 6. 1		榎本 保 雄	
50. 4. 30	小船 清		鎌田 啓 自
51. 7. 1			
53. 4. 1		新井 輝 男	
56. 5. 1		小山 晃 一	
57. 7. 1		山村 光 一	
58.10.17	職務代理者 助役 田中 覺		
58.11.27	田中 覺		
60. 8. 1			玉置 肇
62. 4. 1		時田 照 久	
62.11.27	高橋 喜之助		
63. 4. 1			池野 信 雄 夫
63. 8. 1			野上 春 夫
63.11. 1		西脇 信 三	
平成 2. 4. 1			鎌田 啓 自
2. 4. 10		佐藤 靖 利	
4. 6. 16	職務代理者 助役 並木 實		
4. 7. 26	須田 健 治	土井良 悌 二	
5. 4. 1			野上 春 夫
6. 4. 1			
9. 4. 1		貫井 功 雄	
10. 4. 1		新井 美 雄	
11. 4. 1			池野 信 雄
12. 4. 1		茂木 早 苗	
14. 4. 1		田中 昇 夫	
15. 4. 1		野上 春 夫	野上 春 夫
16. 4. 1			野石 井 清 春
19. 4. 1		野崎 操 誠	
23. 4. 1		土屋 誠	
27. 4. 1			松本 悟 雄
28. 4. 1		橋本 吉 弘	吉田 文 雄
28. 7. 26	並木 傑		
令和 2. 4. 1		島崎 昭 生	井上 浩 氣
3. 4. 1			金子 真 大
5. 3. 31	在任中	在任中	在任中

- ※ 水道事業管理者職務代理者については、病気、旅行中の設置を除いた。
- ※ インフラ整備部長については、昭和46年10月1日部制導入後とした。
- ※ 平成11年10月1日機構改革により水道部から水道企業部に名称変更した。
- ※ 平成21年4月1日機構改革により水道企業部から上下水道部に名称変更した。
- ※ 令和4年4月1日機構改革により上下水道部からインフラ整備部に名称変更した。