



▲ゾウキリン(新座市イメージキャラクター)とこいのぼり

ぶらすにいざ

+ 子育て世帯の医療費の負担を減らします!

こども医療費  
通院分助成対象を18歳まで拡大

7月診療分から、こども医療費通院分の助成対象を18歳まで拡大します。あわせて、窓口での支払も不要になります。助成を受けるには、受給資格の登録が必要です。

▶受給資格の登録

○平成18年4月2日～平成20年4月1日生まれの方=4月下旬に送付した申請書類を郵送又は窓口でこども給付課に提出※入院分の助成のため登録済みの方は申請不要

○平成20年4月2日～平成21年4月1日生まれで、中学校卒業まで受給していた方=申請不要

▶受給資格証 / 6月末に送付予定※期限後の申請の場合は随時

▶問合せ / こども給付課 (☎048-423-0819)

6月まで

	中学校卒業まで (0～15歳)	高校生世代 (16～18歳)
入院	対象	対象
通院	対象	対象外

7月から

高校生世代の通院も **対象** に!



ひとり親家庭応援

ひとり親家庭等医療費の自己負担金がなくなります

6月診療分から、自己負担金を廃止します。「自己負担金有り」と記載された資格証をお持ちの方には、5月末に新しい資格証を送付します。

▶問合せ / こども給付課 (☎048-424-9619)



# 新座市 ホームページを リニューアルしました！

市ホームページを、より見やすく、使いやすくリニューアルしました。  
やわらかい色彩で、どなたにも親しみやすいデザインにしています。  
リニューアルのポイントを紹介しますので、ぜひご活用ください！



◀市ホームページ  
はこちら

問合せ

シティプロモーション課  
☎048-424-9600

## Point 1

見  
やすさ

市ホームページは、約7割がスマートフォンやタブレット端末から閲覧されています。  
新しいホームページは、スマートフォンやタブレットなどの閲覧する端末に応じて、見やすいデザインに自動で変化します。

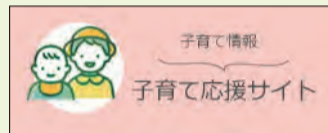


スマートフォン、  
タブレットの  
画面に対応

## Point 2

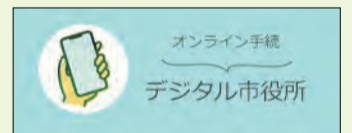
特設  
サイト

皆さんの関心が高い「子育て」、「デジタル市役所」、「防災」の情報をまとめた特設サイトを開設しました。  
メニューに表示される次の各アイコンから、特設サイトへアクセスできます。



妊娠・出産、こどもの成長段階に合わせた情報を、幅広く掲載しています。

証明書の発行申請や公共施設の予約など、市役所に行かなくてもオンラインでできる手続きを掲載しています。  
市役所での手続きは、まずこのサイトをチェック！



災害発生時には、警報、注意報などの緊急情報を掲載します。  
災害に備えるためのハザードマップや避難所の情報なども掲載しています。

## Point 3

LINE  
でお知らせ



▲友だち登録  
はこちら

新座市公式LINEと連携し、ホームページに掲載した情報をLINEでお知らせします。  
自分が欲しい情報の、地区やカテゴリを選んで通知を受け取れます。



### ■ LINEで情報を受信するには…

#### ステップ1

まずはQRコードから「友だち登録」

#### ステップ2

トーク画面下のメニューから「受信設定」で地区やカテゴリを選択

#### ステップ3

欲しい情報が届く！

## Point 4

ごみ  
検索機能



▲詳しくは  
こちら

資源とごみの品目や区分を選択し、出し方や処分方法、収集日を検索できます。



## Point 5

AI  
チャット  
ボット



▲詳しくは  
こちら

ごみ、子育て、税金などの暮らしに関する情報や、土地・建物、届出などの事業者向けの情報を含む900件以上のお問合せに、いつでもどこでもお答えします。

広告募集中！



◀詳しくは  
こちら

市ホームページに掲載するバナー  
広告を募集しています。  
申込みは、シティプロモーション課  
広報係(☎048-424-9600)へ



温室効果ガス排出量を2050年までに実質ゼロへ

# ゼロカーボンシティ

を目指して



近年、地球温暖化の影響により、酷暑や豪雨などが増え、これによる自然災害も発生しています。

市では、「ゼロカーボンシティ」を表明し、地球温暖化の原因である温室効果ガス排出量を減らし、森林などによる二酸化炭素の吸収量を増やすことで、排出量をプラスマイナスゼロにするため、全力で取り組んでいます。



問合せ 環境課 ☎048-423-0792

## ゼロカーボンシティ って何ですか？

環境省では、2050年までにCO<sub>2</sub>(二酸化炭素)排出量実質ゼロを目指している自治体を「ゼロカーボンシティ」と呼び、取組を促進しています。



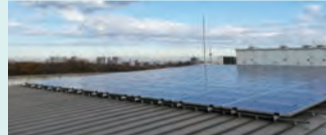
## 市ではどんなことを していますか？

国の交付金を活用して、市独自のゼロカーボン推進補助金を交付し、市民や事業者の省エネ(省エネルギー)機器の設置や導入を後押ししています。

また、市の施設への太陽光パネルなどの再生可能エネルギー・省エネ設備の設置や公用車への電気自動車の導入など、脱炭素の取組も進めています。



▲導入した電気自動車



▲施設屋上の太陽光パネル

## 私たちにできることは ありますか？

日常生活の中で、一人一人のライフスタイルに合わせたゼロカーボンにつながる取組をまとめた「ゼロカーボンアクション30」があります。

クールビズや食品ロスの削減、マイバッグの使用など、できることから始めてみましょう!



◀詳しくはこちら

## ゼロカーボン推進補助金 って何ですか？

ゼロカーボンの推進に役立つ再生可能エネルギー・省エネ設備の設置について、個人や事業者に補助金を交付します。



## ゼロカーボン推進補助金 ※1

対象

市内在住の方  
市内に事業所のある事業者

申込み

申請書(市ホームページ又は窓口で配布)と必要書類を環境課へ

補助金の種類

補助額

### 太陽光発電設備・蓄電池 (個人・事業者向け)

自家消費のために設置する太陽光発電設備や蓄電池(購入前に要申請)



○太陽光発電設備  
9万円/kW  
個人:5kW(45万円)まで  
事業者:20kW(180万円)まで

○蓄電池※2  
設置費に応じ上限9万円/kWh  
個人:5kWh(45万円)まで  
事業者:20kWh(180万円)まで

### 高効率空調機器 (個人・事業者向け)

入替えにより30%以上の省CO<sub>2</sub>効果が見込まれる空調機器(市の登録業者※3から購入したもの)



設置費の5分の3  
個人:12万円まで 事業者:45万円まで

### LED照明灯 (個人向け)

非LEDから入替えて設置するLED照明



○市内の個人販売店などで購入  
設置費の2分の1(上限3万円)

○市内の量販店などで購入  
設置費の10分の3(上限2万円)

### 高効率照明機器 (事業者向け)

調光制御機能※4を有するLED(購入前に要申請)



設置費の2分の1(上限100万円)

※1 予算額に達し次第終了しますので、ご注意ください。予算の状況は、市ホームページでご確認ください

※2 蓄電池の価格及び設置工事に要した費用の額の合計額(税抜)の1kWh当たりの額が、家庭向け(4,800Ahセル未満)は15.5万円以下、業務用(4,800Ahセル以上)は19万円以下が対象

※3 市内の個人販売店、家電量販店などで、市の登録を受けた業者から購入した場合が対象です。登録業者は、市ホームページでご確認ください

※4 スケジュール制御機能、明るさセンサによる一定照度制御機能又は在・不在調光制御機能を有するLED照明灯が補助の対象



◀詳しくはこちら

必要事項

●「必要事項」と記載がある場合は、住所・氏名(ふりがな)・年齢・電話番号・講座などの名称を記入の上、お申し込みください。



お知らせ

教育委員会教育長の再任

任期満了により、令和6年第1回市議会定例会で金子廣志氏が教育長に再任されました。

▼問合せ／人事課(☎048・424・8125)

新座市長選挙

▼告示日／6月30日(日)

▼投票日／7月7日(日)

■立候補予定者説明会

立候補に必要な書類を配布します。関係者の方(3名以内)は出席してください。

▼日時／5月21日(火)、午後1時30分から

▼場所／市役所第二庁舎1階市民ギャラリー

▼問合せ／選挙管理委員会事務局(☎048・477・1475)

新座ブランド認定審査会委員の募集

▼任用期間／7月1日～令和7年3月31日

▼対象／市内在住又は在勤在学中、平日昼間の会議(年5回程度)に出席できる20歳以上の方

▼募集人数／2名・選考

▼活動内容／新座ならではの「食」の商品のブランド認定を審査

▼報酬／1回7千500円(交通費含む)

▼申込み及び問合せ／5月13日(月)までに、電子申請でシテイプロモーション課(☎048・424・4686)へ



▲電子申請はこちら

男女共同参画審議会委員の募集

▼任用期間／9月1日～令和8年8月31日

▼対象／市内在住又は在勤在学中、男女共同参画のまちづくりに関心がある18歳以上の方

▼募集人数／5名・選考

▼活動内容／男女共同参画推進のための会議に参加(年2回程度)

▼報酬／1回7千500円(交通費含む)

▼申込み及び問合せ／5月31日(金)必着までに、電子申請、郵送又は窓口で、必要事項、生年月日、職業、メールアドレスと男女共同参画をテーマにした作文(800字程度)を人権推進室(☎048・477・1513)へ※選考結果は、応募者全員に8月頃送付



▲電子申請はこちら

パートナーシップ制度広域連携の開始

4月12日に、県内の62市町村で「パートナーシップ制度に係る連携に関する協定」を締結しました。これにより、協定を締結した市町村に転入・転入する際は、提出書類を省略した簡単な手続で、引き続き制度を利用できます。

※パートナーシップ制度とは、一方又は双方が性的少数者である二人が、互いを人生のパートナーとして継続的に協力し合う関係であることを市に届出ができる制度です。本市では、家族との関係性の届出もできる「新座市パートナーシップ・ファミリーシップ届出制度」があります

▼問合せ／人権推進室(☎048・477・1513)

電気自動車急速充電器市役所駐車場に設置

温室効果ガスの削減と電気自動車の普及促進のため、急速充電器を2基設置しました。

※24時間利用可能。利用方法などは、市ホームページをご覧ください



▼問合せ／管財契約課(☎048・477・3152)

スポーツ振興くじ助成金で総合運動公園陸上競技場を整備



スポーツくじ WINNER TOGO BIG 私たちはスポーツ振興くじ助成を受けています。

競技場内の芝生を張り替えました。▼問合せ／生涯学習スポーツ課(☎048・424・9617)

水泳補助員の募集

▼勤務日／水泳学習を行う日※1回2時間程度

▼勤務場所／市内小・中学校など

▼勤務内容／特別な配慮が必要な児童・生徒の水泳学習支援(○車椅子移動補助、○持病のある児童・生徒の見守り、○特別支援学級補助など)

▼報酬／1回2千500円(交通費含む)

▼申込み及び問合せ／教育相談センター(☎048・477・7204)へ

県ワンナイトステイ事業ホストファミリーの募集

外国人の日本語教師(国際交流基金日本語国際センターの研修生)が、1泊2日(土曜・日曜日)でホームステイする家庭を募集します。

▼対象／次の全てを満たす家庭(○県内在住で研修生に1部屋提供できる、○家族で受け入れができる、○宗教上の食事・習慣に配慮できる)

▼申込み及び問合せ／随時、登録申請書を地域活動推進課(☎048・477・1583)へ

市内の一部を「注視区域」に指定

国は、重要土地等調査法に基づき、市内の一部地域を「注視区域」に指定しました。施行日以降は、対象区域内の土地・建物で防衛関係施設などの機能を阻害する行為が行われていないかを国が調査します。

▼施行予定日／令和6年5月15日

▼対象区域／朝霞駐屯地、朝霞高射教育訓練場、キャンプ朝霞、大和田通信所を中心とした周囲おおむね1キロメートルの区域

▼問合せ／内閣府重要土地等調査法コールセンター(☎0570・0001・125、平日午前9時30分～午後5時30分)



▲詳しくはこちら(内閣府ホームページ)

シニア・高齢者

高齢者いきいき広場のご利用を

地域の高齢者の交流の場として、介護予防体操や囲碁・将棋、健康麻雀などができます。

▼開館日／月曜・水曜・木曜・金曜・土曜・日曜日※敬老の日以外の祝日、

年末年始は休館

▼利用時間／午前9時～午後4時

▼場所／池田・西堀・東野・八石小学校内、新堀保育園に併設

▼対象／市内在住の60歳以上の方及びその方と交流する方

▼問合せ／長寿はつらつ課(☎048・477・6890)

出前介護相談

▼日時／5月17日(金)、午後1時30分～3時※当日、直接受付

▼場所／栄公民館

▼対象／主に畑中・馬場・栄・新塚在住の方

▼内容／介護相談、骨密度測定及び測定結果の健康相談

▼問合せ／東部第二高齢者相談センター(☎048・480・7808)

認知症カフェ(オレンジカフェ)

新しい認知症カフェを開設します。認知症の方と家族、地域の方など誰でも立ち寄れます。※既存のカフェの日程は、広報にいざ4月号に掲載

Table with 4 columns: 日, 時, 場所, 定員. Content: のびのびカフェ, 5月28日(火)・6月25日(火) 午前11時～午後0時30分, ウェルシア新座野火止店(野火止六丁目), 各12名・申込順

にいざ元気アップウォーキング 清瀬・柳瀬川コース(約4.8km)

▼日時／6月5日(水)、午前9時30分集合(荒天中止)

▼集合場所・駐車場／滝の城址公園西側駐車場(所沢市)

▼対象／市内在住の65歳以上の方

▼定員／30名・抽選※定員に満たない場合は、期間後も申込順で受付

▼申込み及び問合せ／5月2日(木)午

前10時から14日(火)までに、電子申請、窓口又は電話で介護保険課(☎048・424・5186)へ



▲電子申請はこちら

健康ふらす教室

▼日時／6月①7日(金)②11日(火)③20日(木)④26日(水)、午前9時30分～11時30分

▼場所／①中央公民館②西堀・新堀コミュニティセンター③栗原公民館④大和田公民館

▼対象／市内在住の65歳以上で要介護認定を受けていない方

▼定員／各30名・抽選

▼内容／身体の状態測定、体操など(全会場同じ内容)

▼申込み及び問合せ／5月10日(金)午前10時から24日(金)午後5時までに、電子申請、窓口又は電話で介護保険課(☎048・424・5186)へ

※健康長寿ポイント事業の対象です



▲電子申請はこちら

安全・安心

Jアラート全国一斉情報伝達試験

▼日時／5月22日(水)、午前11時頃

※気象状況などで中止の場合あり

▼内容／防災行政無線から、次の内容を放送します。「防災行政無線チャイム」これは「Jアラート」のテストです※3回繰り返し「こちら」は防災にいざです「防災行政無線チャイム」

▼問合せ／危機管理室(☎048・477・2502)

# INFORMATION

●掲載記事の詳細は、市ホームページをご覧ください。  
●費用の記載がない講座などは、無料です。



## くらし・環境

### 防犯機能付き電話の購入費を補助



▼対象／市に住民登録があり、5月1日から令和7年1月31日までに、市内の自宅で使用する対象機器を新たに購入・設置した方※令和4年度に補助を受けた方は対象外  
▼対象機器／着信音が鳴る前に自動で通話を録音する旨の警告音声の流れ、通話を録音する機能を持つ固定電話機又は固定電話機に接続する同機能を持つ外付け機器

▼補助額／購入費の5分の4(上限1万5千円)※1世帯1台まで  
▼申請及び問合せ／5月1日(水)から申請書類(各公民館・コミセン)、市内家電販売店で配布)及び領収書を郵送で、産業振興課(☎048-424-9606)へ※補助金の予算額に達し次第終了。申請順に受付

### グリーンスマイル基金にご協力を

市内の緑地保全と緑化推進のため、新座グリーンスマイル基金を設置しています。これまでに、野寺三丁目保全緑地や妙音沢緑地などの貴重な緑地の購入に活用しました。

▼問合せ／みどり公園課(☎048-477-2987)

### 野生の鳥に餌をあげないで

ハトなどの野生の鳥は、植物の種子や昆虫などの自然界のものを食べています。餌を与えると生態系を乱すだけでなく、ふんや鳴き声などで人間にも被害が及びます。餌を与えず見守ってください。

▼問合せ／環境課(☎048-424-2621)

### 市内の放射性物質の測定結果

▼測定結果／水道水(令和6年1月9日採取) 不検出  
※市内在住又は在勤の方に、空間放射線量測定機器を貸し出します

▼問合せ／環境課(☎048-481-6799)

### スズメバチの巣の駆除費を補助

▼対象／市内在住又は土地・建物を所有・賃借する所有者や管理者で、市の指定を受けた駆除業者に依頼する方※駆除前に要申請。スズメバチ以外の巣は対象外  
▼補助金額／巣1個につき、駆除料金の2分の1(上限1万円)

▼申請及び問合せ／電話で環境課(☎048-424-2621)に連絡後、交付申請書と必要書類を同課へ  
▼子育て中のカラスにご注意を

### 繁殖期(4月～7月頃)

カラスは、人から巣やひなを守るために威嚇行動をします。ほとんどの場合、繁殖期が終わると攻撃しなくなりします。

### 威嚇行動

人が巣に近付くなどして脅威を感じると、鳴いたり、周りを飛んだり、木や電線をついたりします。それでも人が立ち去らない場合、後ろから頭上をかすめて飛び、足で蹴るなどの攻撃をします。

### 対策方法

カラスに威嚇されたり、巣を見つけたりしたときは、近寄らずに遠回りしましょう。やむを得ず通行する場合は、帽子や傘で攻撃を防ぐなどの対策が有効です。

市では、人身被害を防ぐためにやむを得ない場合には、巣の撤去やひなの捕獲を行っています。

▼問合せ／環境課(☎048-424-2621)

### 住宅地などで農薬を使用する方へ



■使用回数や量の削減  
病害虫に強い作物や品種を栽培し、できるだけ農薬を使用しないでください。また、病害虫の早期発見を心掛けてください。

### 飛散を少なくする工夫

農薬散布は風が弱いときに行い、風向きやノズルの向きにも注意してください。また、粒剤など飛散の少ない農薬や低ドリフトノズルを使用してください。

### 周囲への注意喚起

農薬散布の前日までに、使用目的、実施日時、使用農薬の種類などを看板などで周知し、事故防止に努めてください。特に、学校や通学路が近隣にある場合は徹底してください。

▼問合せ／産業振興課(☎048-424-9605)



## イベント・講座

### ファーマーズマーケット in 新座市役所



▼日時／5月8日・22日の水曜日、午前10時～午後1時(売り切れ次第終了)

▼場所／市役所本庁舎1階ロビー

▼内容／市内の農業団体による新鮮野菜、花などの販売

▼問合せ／産業振興課(☎048-424-9605)

### 認知症サポーター養成講座

▼日時／5月18日(土)、午後2時～3時30分

▼場所／野火止二丁目集会所

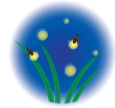
▼対象／主にあたご・菅沢・本多・野火止一～四丁目地区在住の方

▼定員／15名

▼内容／認知症の基礎を学ぶ

▼申込み及び問合せ／電話で、西部高齢者相談センター(☎048-477-1707)へ

### 畑中ホテル観賞会



▼日時／5月24日(金)から28日(火)までの午後7時30分～8時30分(雨天決行)※25日(土)のみ午後7時～9時

▼場所／畑中ホテルの里(畑中黒目川公園)※公共交通機関をご利用ください

▼主催・問合せ／畑中町内会・有賀(☎090-3348-6017)

### 手打ちうどん講習会



▼日時／6月5日(水)、午前10時～午後1時30分

▼場所／保健センター

▼対象／市内在住で、過去に受講したことがない方

▼定員／15名・申込順

▼内容／新座の郷土料理の手打ちうどんと「かこ」作り

▼主催／新座市食生活改善推進員協議会

▼費用／300円(食材代)

▼申込み及び問合せ／5月2日(木)から15日(火)までに、電話で保健センター(☎048-481-2211)へ

### 新座市観光ボランティアガイド協会主催講演会「三河吉田藩藩主大河内松平家と野火止の地」

▼日時／6月8日(土)、午後1時30分～3時(1時開場)

▼場所／ふるさと新座館

▼定員／100名・当日受付順

▼講師／愛知県豊橋市美術館学芸員・久住祐一郎



▲詳しくはこちら(同協会ホームページ)

▼問合せ／シティプロモーション課(☎048-424-4686)

### 新座快適みらい都市市民まつり第59回文化祭 舞台発表参加者の募集



▼対象／市内在住又は在勤在学の方及び市内のサークルなどで活動している方

### 開催日及び募集種目

○11月3日(日)祝 芸能(民謡、民舞、三味線、詩吟、剣舞、詩舞、新舞踊など)  
○11月4日(月・休) 邦楽(箏、尺八、三絃、和太鼓など)  
○11月17日(日) 日本舞踊

※会場は市民会館ホール

▼募集要項配布場所／市ホームページ、生涯学習スポーツ課、市内公民館・コミセン、市民会館、図書館、老人福祉センターなど

▼申込み及び問合せ／5月10日(金)までに、募集要項を参照の上、申込用紙を生涯学習スポーツ課(☎048-477-1499)へ

▼問合せ／シティプロモーション課(☎048-424-4686)

ナイキでナイスな部屋探し  
不動産のことなら地元のナイキへ

**naiki**  
株式会社 ナイキ

管理・賃貸・売買・リフォーム  
TEL0120-719-554

新座市野火止6-6-17  
埼玉県知事(4)第20548号  
(公社)全国宅地建物取引業保証協会会員  
埼玉県知事許可(設-2)第68596号

市民葬・福祉葬  
家族葬・一般葬

**まごころ葬儀**

新座市・朝霞市・志木市・和光市 指定  
**市民葬委託葬儀社**

火葬のみ可能 事前相談 無料  
搬送のみ お願い

**メモリアル ヨーユー**  
0120-544-100

〒本社|新座市朝霞3-3-17 (朝霞駅前)

**ご寄付のお願い**

ひとり親家庭への支援  
子どもひろばの開催  
あなたのご寄付が  
新座の子どもの笑顔に。

2つの寄付サイトと  
銀行口座で、  
寄付をお待ちしています

**NPO法人新座子育てネットワーク**  
管沢1-4-5F 048-482-5732(代) office@ccn01.mygbiz.com

住宅リフォームなら  
地元のハウズドクターへ

▼WEBサイト

**(株)きくちライフサービス**  
新座市馬場1-11-15 048-478-8190



じぶん・就職

朝霞・志木・和光・新座  
地域合同就職相談会

- ▼日時／5月28日(火)、午後1時30分～4時(受付は1時から)
- ▼場所／志木市民会館仮設会議室(マルイファミリ―志木店8階)
- ▼定員／80名(要予約)
- ▼内容／企業との個別相談など
- ▼申込み及び問合せ／ハローワーク朝霞職業相談部門(☎048-463-1223)(41#)へ

児童発達支援センター  
会計年度任用職員の募集



- ▼募集職種／①児童相談員、②臨床心理士、③相談支援専門員
- ▼任用期間／5月1日～令和7年3月31日
- ▼勤務時間／①③週5日、②週2日(1日7時間30分)
- ▼勤務場所／児童発達支援センター
- ▼対象／①保育士、幼稚園教諭若しくは教員資格を持つ方又は児童福祉・臨床心理学などを専修する学科若しくは相当する課程を卒業した方
- ②公認心理師、臨床発達心理士若しくは臨床心理士資格を持つ方又はそれに準ずる方、③相談支援従事者初任者資格を持ち、実務経験がある方
- ※①～③共通Ⅱ普通自動車運転免許取得者(AT限定可)、パソコン(ワード・エクセル)の操作ができる方
- ▼募集人数／各1名
- ▼業務内容／①児童の発達や障がいに関する相談対応、②相談対応や発達検査、保育所・幼稚園などへの訪問支援、③障がい児支援利用計画の策定及び評価



福祉・保険

こども・重度心身障がい者・ひとり親家庭などへ  
医療費を一部支給

- ▼対象／市に住居登録がある15歳以下(入院は18歳以下)のこども、重度心身障がいのある方(障がい者手帳を65歳以上で新たに取得した方を除く)及びひとり親家庭などの方※支給を受けるには、受給資格の登録が必要(一定の条件あり)。こども医療費は、7月診療分から通院分も18歳以下を対象を拡大
- ▼問合せ／こども医療費Ⅱこども給付課(☎048-423-0819)、○重度心身障がい者医療費Ⅱ障がい者福祉課(☎048-424-8180)、○ひとり親家庭等医療費Ⅱこども給付課(☎048-424-9619)

行政書士の成年後見・遺言・相続 無料相談会

- ▼日時／5月30日(木)、午後1時～4時※予約者優先
- ▼場所／市役所
- ▼内容／成年後見制度の疑問・質問、相続・遺言など
- ▼申込み／コスモス成年後見サポートセンター所属行政書士・松島明子(☎080-3431-6033)へ
- ▼問合せ／成年後見制度推進室(☎048-423-2196)

地域支え合いボランティア  
協力会員と利用会員の募集



- ▼ボランティアをする(協力会員) 支援が必要な高齢者などに、日常生活のお手伝いをします。
- ▼謝礼／アトム通貨(支援内容に応じて支給)
- ▼ボランティアを受ける(利用会員) 対象／65歳以上の高齢者のみの世帯、障がいのある方のみの世帯
- ▼支援内容／お風呂、電球交換、庭の草取り、散歩の同行など※公的サービスで対応できる場合は、公的サービス優先
- ▼利用料金／1時間400円 ※登録や利用方法など、詳しくはお問い合わせください
- ▼問合せ／市社会福祉協議会(☎048-480-5705)、福祉政策課(☎048-424-4693)

地域で孤立死を防ぎましょう

- 誰にも気付かれずに亡くなる「孤立死」を防ぐには、近所での見守りが重要です。
- 地域で気付いたことを市の関係機関につなぎ、孤立死を防ぎましょう。
- 見守りのチェックポイント
  - 郵便物などがポストにたまっていないか、○洗濯物が干したままでないか、○昼夜問わず室内の電灯が点いたままでないか、○雨戸が閉まったままでないか、○玄関のドアなどが開いたままでないか
- ▼問合せ／長寿はつらつ課(☎048-424-9611)



こども・教育

こどもまんなか児童福祉週間  
5月5日「こどもの日」から1週間

- こどもの健やかな成長やこども、家庭を取り巻く環境を考えるために、「こどもまんなか児童福祉週間」を定めています。
- こどもたちが夢と希望を持って成長できる環境・社会を、皆さんで考えましょう。
- 令和6年度標語  
すきなこと どんどんふやして おおきなあれ
- ▼問合せ／こども支援課(☎048-424-9161)

児童扶養手当を支給

- ▼対象／次のいずれかの条件に該当する、年度末までに18歳になる児童を養育している父、母又は養育者
  - ※一定の障がいのある児童は20歳未満まで対象。受給者や同居の親族に所得制限あり。児童福祉施設に入所している児童などは対象外
- ▼条件／○父母が離婚している、○父又は母が死亡している、○父又は母が一定以上の障がいがある、○父又は母に1年以上遺棄されている、○父又は母が裁判所からのDV保護命令を受けている、○父又は母が法律により1年以上拘禁されている、○母が婚姻によらないで懐胎したなど

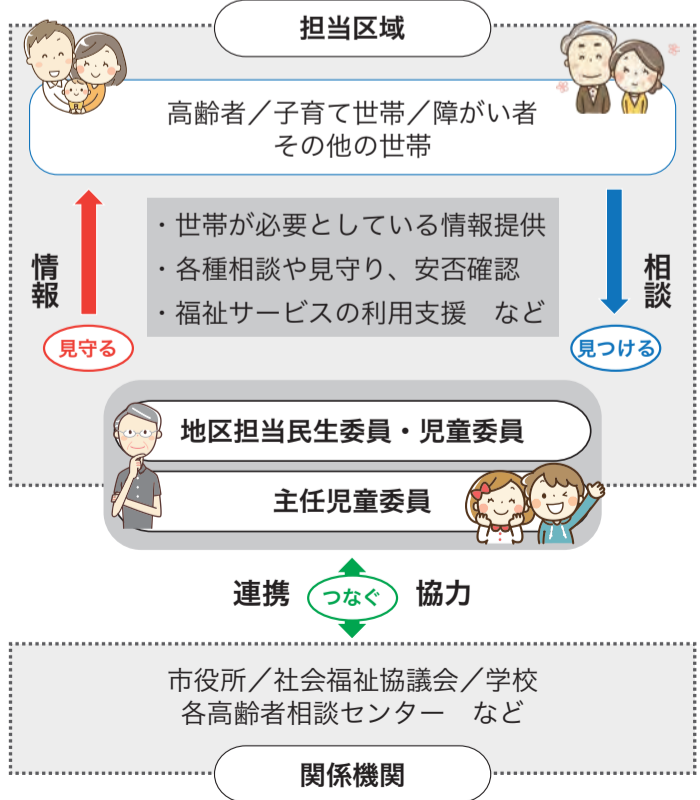
学校応援団ボランティアの募集

- 市内小・中学校で、学習環境の整備やクラブ・部活動の支援などを行うボランティアを募集します。
- 読み聞かせや学校図書館の整備、登下校の見守りなど学校によって様々な活動をしています。
- ▼申込み／直接、各小・中学校へ
- ▼問合せ／教育支援課(☎048-477-142)

5月12日は  
民生委員・児童委員の日

- 民生委員・児童委員とは  
民生委員法に基づいて厚生労働大臣から委嘱された非常勤の地方公務員です。民生委員は児童福祉法によって児童委員も兼ねており、現在、211名の委員が市や関係機関とのつなぎ役として活動しています。
- 安心してご相談を  
民生委員には守秘義務があり、個人情報やプライバシーの保護に配慮して活動しています。一人で悩まずに、ご相談ください。
- 相談できる内容  
○高齢や障がいのため生活に不安がある、○福祉サービスの窓口が分からないなど

サポート体制



問合せ  
福祉政策課  
☎048-424-4693

# INFORMATION

●掲載記事の詳細は、市ホームページをご覧ください。  
●費用の記載がない講座などは、無料です。



## 健康・スポーツ

### 市国民健康保険加入者優先 軽体操教室



▼日時／5月15日(水)、午後2時15分～4時

▼場所／中央公民館

▼対象／①市特定保健指導参加者、②市国民健康保険加入者、③市内在住の方※①～③の順に優先受付

▼定員／20名

▼内容／ボールなどを使ったヨガ、ストレッチ、筋トレ

▼講師／エアロビクス講師・佐藤由利香

▼申込み及び問合せ／電子申請、窓口又は電話で国保年金課(☎048-424-4853)へ



▲電子申請はこちら

人に教えたくなる！生活習慣病のキホン  
～医師が解説！高血圧と糖尿病～

▼日時／5月22日(水)、午後1時10分～2時20分

▼場所／市役所

▼対象／市国民健康保険加入者※定員に満たない場合、未加入者も可

▼定員／40名

▼講師／医師・叶澤孝一

▼申込み及び問合せ／電子申請、窓口又は電話で国保年金課(☎048-424-4853)へ



▲電子申請はこちら

### 健診結果の提出で健診費を助成

▼対象／市国民健康保険に加入中の40歳から74歳までの方で、市の特定健診・人間ドック検診・総合健診を受診せずに、①全額自費で健診を受けた方、②職場の定期健診などを受けた方※①②の重複申請不可

▼内容／①上限1万円まで健診費を助成、②500円分カード進呈

▼提出及び問合せ／①受診後6か月以内、②令和5年度分Ⅱ令和6年9月20日(金)まで、令和6年度分Ⅱ令和7年9月12日(金)までに(全て必着)、電子申請、窓口又は郵送で国保年金課(☎048-424-4853)へ

※必要な健診項目などは、市ホームページをご覧ください



▲電子申請はこちら

### 無料でがん検診を受診できます

▼期間／5月1日(水)～令和7年2月28日(金)

▼申込み／市の委託医療機関へ直接予約※詳しくは、健康応援ガイドなどをご覧ください

▼問合せ／保健センター(☎048-481-2211)

### ココカラダ・プログラム ココカラ未来の歩みを支える第一歩

▼日時／6月24日(月)、午前9時25分～11時30分

▼場所／保健センター

▼対象／18歳以上65歳未満の女性

▼定員／20名・申込順

▼内容／筋力アップと骨粗しょう症予防のための運動や食事の話

▼申込み及び問合せ／5月9日(水)から6月10日(月)までに、電話で保健センター(☎048-481-2211)へ

### 熱中症特別警戒アラートを開始

気温や湿度などを基に推計した翌日の「暑さ指数」の予測値が35度に達する場合、熱中症特別警戒アラートを発令します。

▼期間／10月23日(水)まで

▼問合せ／保健センター(☎048-481-2211)

### 带状疱疹予防接種の費用を助成

▼対象／4月1日以降に接種した方

▼助成額／1回4千円(生ワクチン1回又は不活化ワクチン2回)

▼問合せ／保健センター(☎048-481-2211)

### 無料の風しん抗体検査成人男性 令和6年度で終了

対象者へクーポン券を送付しています。※転入した方や紛失した方はご連絡ください

▼対象／昭和37年4月2日～昭和54年4月1日生まれの男性

▼問合せ／保健センター(☎048-481-2211)

### 献血

▼日時／5月13日(月)、午後1時～4時

▼場所／ライフ新座店(栗原4-12-25)

▼主催／栗原四・五・六丁目献血会

▼問合せ／保健センター(☎048-481-2211)

## 税・年金

### 国民年金保険料の 学生納付特例制度

所得が一定額以下の学生は、申請し、日本年金機構で承認されると保険料の納付が猶予されます。猶予期間は年金額には反映されませんが、

### 軽自動車税・固定資産税の 納税通知書を送付

納税通知書は、5月7日(火)以降に送付予定です。納期限までに納付してください。

▼問合せ／課税課(軽自動車税Ⅱ☎048-423-9470、固定資産税Ⅱ☎048-481-6791)

## 事業者

### ゼロから学べる いざ創業塾2024



▼日時／6月15日・22日・29日、7月6日・20日の土曜日、全5回、午前9時～正午

▼場所／市商工会館

▼対象／市内で創業を考えている又は創業3年以内で事業を見直したい方

▼定員／40名・申込順

▼内容／市の創業支援、マーケティング戦略、決算書の基本など

▼費用／3千300円(商工会会員は1千100円)

▼申込み及び問合せ／5月15日(水)から電話で、市商工会(☎048-478-0055)へ

### 市税などの納期

固定資産税・都市計画税 1期  
軽自動車税 全期  
納期：5月31日(金)

家の片付け・引越しの残置物の処分、簡易的なお部屋のお掃除など  
お困りの方は、お気軽にご相談ください。出張見積り無料・見積り後の追加料金がありません!安心してお任せいただけます!

✓近所地域なら配達もOK!  
✓不用品買取のご相談  
✓空き家・ゴミ屋敷整理

**まごころ屋**  
におまかせください!!

出張見積り無料・見積り後の追加料金はございません。お悩みを解決します!

TEL 0120-135-313

本社：〒352-0011 埼玉県新座市野火止 3-15-37  
(一社) 遺品整理士認定協会 遺品整理士在籍  
(一社) 生前整理普及協会 認定アドバイザー在籍

水もれ・つまり・漏水調査  
信頼の 新座市指定上下水道工事店  
水まわりの便利屋さん  
**たすかる水道サービス**  
親切 ていねい 確実 安心

令和5年度 取引実績  
新座市立小・中学校・保育園・集会所 等  
埼玉県警察・埼玉機動隊・新座警察署

TEL 048-483-0268  
〒352-0033 埼玉県新座市石神2-12-5

認定補聴器専門店  
**関東補聴器センター**  
ご来店予約等お気軽にお電話下さい  
TEL 048-475-3684

志木新座店 新座市東北2-28-3  
(新座志木中央総合病院前)

月火水金土 9:30~17:00  
木曜日 9:30~12:00  
日曜・祝日 日休

ホームページ

- 【保育】の記載のあるものは保育あり。おおむね2歳以上が対象です。
- 【必要事項】と記載がある場合は、住所・氏名(ふりがな)・年齢・電話番号・講座などの名称を記入の上、お申し込みください。
- 公民館のイベント・講座で対象の記載がないものは、「市内在住又は在勤の方」が対象です。

# 公共施設通信

## 公民館

公民館・コミュニティセンターでは、部屋に空きがある場合、自習室として開放しています。詳しくは、各館にお問い合わせください。

### 野火止公民館

〒352-0011 野火止6-1-48 (ふるさと新座館内)  
TEL 048-478-4523 開館時間…午前9時～午後9時30分

#### 親子でパスタづくり

日5月19日(日)、午前10時～午後0時30分  
対小・中学生と保護者定10組20名・抽選  
内ラザニア、ショートパスタ、ティラミス講  
ままごとキッチン・前田純子費1組1,000  
円(材料代)申5月3日(金・祝)午前10時か  
ら4日(土・祝)までに電話で

#### 0歳児のための音楽教室

日5月31日(金)、6月14日(金)・28日(金)、全3回、  
①午前10時～10時45分、②11時15分～  
正午対3か月から1歳3か月までの乳幼児  
と保護者定各8組・申込順内童謡・クラシッ  
クを楽しむ講マンマ・ミュー・サローネ・後  
藤ゆり申5月4日(土・祝)午前10時から電  
話で

#### エクセルでお絵描き

日6月7日・14日・21日の金曜日、全3回、午  
後1時30分～3時30分対パソコンのマウ  
ス操作ができる方定20名・抽選内図形を  
組み合わせて絵を描く講パソコン教室  
TONE・嵯峨照啓申5月5日(日・祝)午前  
10時から7日(火)までに電話で

#### 父の日のフラワーアレンジメント ～お花のトピアリー～

日6月16日(日)、午後1時30分～3時対小・  
中学生定20名・抽選内生花でトピアリー  
作り講日本フラワーデザイナー協会・ス波  
直美費1,500円(材料代)申5月5日(日・  
祝)午前10時から7日(火)までに電話で

#### まちかどサイエンス～見えないものが 見える不思議・宇宙線を見てみよう～

日6月22日(日)、午後1時30分～3時30分  
対小学4年生(要保護者同伴)以上の方定  
12名・申込順内ドライアイスと無水エタノ  
ールを使った実験講埼玉たのしい科学ネ  
ットワーク・小林真理子費500円申5月5日  
(日・祝)午前10時から電話で

### 栄公民館

〒352-0013 新塚1-4-2 TEL 048-481-1101  
開館時間…午前9時～午後9時30分 (日曜・祝日は5時30分まで)

#### パソコン・サロン 当日 ～操作の疑問を解決します～

日5月16日(日)、午後1時30分～4時定5名  
程度・受付順講パソコン指導者ボランテ  
ィアサークル・パンボラいるか持パソコン※  
貸出し可

#### 暮らしを彩る講座 I 保育 ～彩の筆～

日5月24日・31日の金曜日、全2回、午前  
10時～正午定15名・申込順内筆ペンの表  
現方法を学ぶ講アート講師・佳田扇以子費  
700円申5月1日(火)から窓口又は電話で

#### 春の子どもひろば ～父の日の料理講座～

日6月1日(日)、午前10時～午後1時対小学  
生と父親定6組12名・申込順内里芋もち、  
チーズ餃子、揚げないコロケ、ビール風  
ゼリーなど講料理実践主夫・広瀬繁費1組  
2名1,000円(材料代、追加1名につき500  
円)申5月14日(火)から窓口又は電話で

### 栗原公民館

〒352-0035 栗原3-8-34 TEL 042-423-6801  
開館時間…午前9時～午後9時30分 (日曜・祝日は5時30分まで)

#### リトミック ～親子遊び～ 当日

日5月8日(日)、午前10時～11時対未就学  
児と保護者定10組20名・受付順講リトミ  
ックサークルまめちゃんズ・林篤子

#### 万葉集をよむ 4

日5月21日から6月11日までの毎週火曜  
日、全4回、午前10時～正午定30名・申込  
順講学習院大学講師・林東洋申5月2日(火)  
から窓口又は電話で

#### 暮らしの講座 ～えりつきポーチを作ろう～



日5月30日(日)、午前10時～正午定8名・申  
込順講パッチワークの会・金井京子申5月  
10日(金)から窓口又は電話で

### 東北コミセン

〒352-0001 東北2-28-5 TEL 048-474-2577  
開館時間…午前9時～午後9時30分 (日曜・祝日は5時30分まで)

#### 季節のフラワーアレンジメント 保育

日5月28日(日)、午後1時30分～3時定15  
名・申込順講池坊華道会・二宮圭子費  
1,500円(材料代)申5月2日(火)から17日  
(金)までに窓口又は電話で

#### イキイキ実年学級 新緑の志木めぐり ～野火止用水の流末とカッパ伝説をめぐり～

日5月30日(日)、午前9時30分～午後0時  
30分(雨天中止)対市内在住又は在勤の  
60歳以上の方定20名・申込順内志木駅か  
ら志木市役所、敷島神社、田子山富士塚、  
宝幢寺まで散策講市観光ボランティアガ  
イド協会申5月7日(火)から窓口又は電話で

### 西堀新堀コミセン

〒352-0032 新堀1-5-9 TEL 042-492-4655  
開館時間…午前9時～午後9時30分 (日曜・祝日は5時30分まで)

#### にいざ歴史探訪 ～旧西堀村を歩く～

日5月17日・24日の金曜日、全2回、午前9  
時30分～正午(雨天時は館内で講義)定  
15名・申込順講元市学芸員・ス波治申5月  
1日(火)から窓口又は電話で

#### スマホの基本とキャッシュレス

日5月22日(日)、午後1時30分～3時30分  
対市内在住又は在勤の60歳以上の方定  
20名・抽選講スマホアドバイザー(ソフト  
バンク認定講師)申5月1日(火)から3日(金・  
祝)までに窓口又は電話で※スマートフォン  
は貸出し

#### 紙バンドで作る 保育 オリジナルかごバッグ

日5月31日、6月7日・14日の金曜日、全3  
回、午後1時～3時定15名・申込順内軽  
くて丈夫なかごバッグ作り(サイズ:幅30cm  
×奥行10cm×高さ22cm)講クラフトバン  
ド認定講師・奥村ひろ美費1,200円(材料代)  
申5月7日(火)から窓口又は電話で(保育は  
23日(火)まで)

### 中央公民館

〒352-0024 道場2-14-12 TEL 048-479-2321  
開館時間…午前9時～午後9時30分 (日曜・祝日は5時30分まで)

#### パソコン・サロン 当日 ～操作の疑問を解決します～

日5月14日(日)・28日(日)、午後1時30分～4  
時定各12名・受付順講パソコン指導者ボ  
ランティアサークル・パンボラいるか持パ  
ソコン※貸出し可

#### 新緑の自然散歩～歴史などを 楽しみながら、花盛りの道を歩く～

日5月22日(日)、午前9時30分～午後0時  
30分定20名・抽選内法台寺、妙音沢、黒目  
川を巡り、歴史、文学、伝説や樹木、草花を  
楽しむ講市観光ボランティアガイド協会申  
5月2日(火)から8日(火)までに窓口又は電  
話で

#### 子育て応援! 笑顔になれる時短料理 ～家族も自分もハッピーに～ 保育

日5月25日(日)、午前10時～正午定15名・  
申込順(保育は15名)内鮭のちゃんちゃん  
焼き、レンジ蒸し鶏、春雨サラダ講野菜ソ  
ムリエ・楠みどり費1,000円(材料代)申5  
月1日(火)から18日(日)までに窓口又は電  
話で

#### かわいい動物のあみぐるみを作ろう! 保育

日6月13日・20日の木曜日、全2回、午前  
10時～正午対市内在住又は在勤で細編  
みができる方定15名・申込順(保育は8名)  
内初心者向けの作り方を学ぶ講あみぐる  
み作家・いちかわみゆき費1,200円(材料  
代)申5月2日(火)から6月6日(火)までに窓  
口又は電話で

## 5月のおはなし会

当日参加できる  
絵本の読み聞かせなど  
を開催しています。  
詳しくは  
こちら▶



施設名	日時	対象 ※乳幼児・幼児は要保護者同伴	定員 ※受付順
野火止公民館	毎週火曜日、午後3時30分～4時	乳幼児～小学生	定員なし
東北コミセン	毎週金曜日、午後3時30分～4時	幼児～小学生	8組
栗原公民館	11日(日)、午後3時～3時30分	どなたでも	30名
西堀新堀コミセン	16日(日)、午前11時～11時40分	乳幼児と保護者	10組
大和田公民館	17日(日)、午後3時30分～4時	どなたでも	定員なし
中央公民館	18日(日)、午後3時～3時30分	どなたでも	20名

### スポーツ協会

〒352-0022 本多2-1-20  
TEL 048-482-2002

#### 卓球フェスティバル 当日

日5月18日(日)、午前9時30分～午後4時場  
市民総合体育館対市内在住、在勤在学又  
は市卓球連盟会員の方内○自由練習＝ラ  
ケットなどのレンタルあり、○卓球教室＝  
午前11時～正午又は午後2時～3時費  
100円(当日集金)持上履き

#### 硬式テニス シニア&ミセスダブルス大会

日6月13日(日)、午前9時～午後5時場栄庭  
球場対市内在住、在勤又は市テニス協会  
会員の方種目シニア男子ダブルス(60歳  
以上)、レディースダブルス費1組3,000円、  
同協会会員2,000円(当日集金)申5月24  
日(金)までに、同協会ホームページ(htt  
p://www.niiza-tennis-ac.com)から

### 畑中公民館

〒352-0012 畑中1-15-58 TEL 048-478-5411  
開館時間…午前9時～午後9時30分 (日曜・祝日は5時30分まで)

#### 大人の電子工作 ～電子オルゴール作り～

日5月25日(日)、午前10時～正午対中学生  
以上の方定12名・申込順内電子部品をは  
んだ付けして製作講県立越谷総合技術高  
校教諭・横田一弘費800円(材料代、事前  
集金)申5月1日(火)から窓口又は電話で

#### カラーセラピー(色彩療法)講座 ～自分の心の声を聴こう～ 保育



日6月8日(日)、午前10時～正午定30名・申  
込順(保育は3名)内色の持つ心理効果と  
メンタルケアを学ぶ講一般社団法人聴色  
ゆるしいろ・傾聴協会・村尾リエ申5月1日  
(火)から窓口又は電話で(保育は18日(日)ま  
で)

#### 太極拳体験講座 ～柔軟性、 バランス能力を高め健康増進!～

日6月14日・21日・28日の金曜日、全3回、  
午前10時～正午定18名・申込順内基本動  
作と24式太極拳を学ぶ講百尺竿頭太極  
拳指導員・佐藤美知子申5月7日(火)から窓  
口又は電話で



- **当日**の記載のあるものは、当日直接受付です。
- 申込時間の記載のないものは、各施設の開館時間にお申し込みください。
- 費用の記載のないものは、無料です。

## 児童センター・子育て支援センター

各センターの講座など  
詳しくはこちら



### 児童センター

〒352-0022 本多1-3-10 TEL 048-479-8822  
開館日時…火曜～日曜日、午前9時～午後6時  
(中学生タイム午後5時～6時)

- ① プラネタリウム上映 **当日**
- ② ベビープラネタリウム
- ③ 星と音楽のひととき

日5月の①毎週土曜・日曜日(4日(土・祝)を除く)、②17日(金)、午前11時～11時30分、午後2時～2時30分(①25日(土)は11時からのみ)、③25日(土)、午後2時～2時30分定各97名・受付順内①ゆうすげ村の小さな旅館、②ケンちゃんとお月さま、③ボランティアによる星空解説講③新座星空クラブ

### はあとBOX **当日**



日5月①15日(水)～21日(火)、②22日(水)～28日(火)場①福祉の里児童センター、②児童センター内こども服や子育てグッズの交換会持たなくなった80～160サイズのこども服など

### 親子くらぶ ①1歳、②2歳

日5月①15日(水)・②16日(木)、午前10時15分～11時対乳幼児と保護者定6組・申込順内寒天遊び申窓口又は電話で

### アトリエくらぶ ～レザークラフトを楽しもう～

日5月18日(土)、午前10時～11時30分対小学生定12名・申込順申5月5日(日・祝)から窓口又は電話で

### お父さんとあそびタイム

日5月25日(土)、午前10時～11時対乳幼児と父親定10組・申込順内新聞紙遊び申5月5日(日・祝)から窓口又は電話で

### 児童センター 地域子育て支援センター セサミ

〒352-0022 本多1-3-10 TEL 048-479-8823  
開所日時…火曜～土曜日、午前10時～午後4時

各講座の申込みは  
運営法人サイトから▶



### ふたご・みつごのびーんずサロン

日5月8日(水)、午前10時30分～11時30分対ふたご・みつごを妊娠中又は子育て中の方定8組程度申5月7日(火)までに電話又はサイトで

### プレママパパじかん「はじめのいっぽ」

日6月8日(土)・22日(土)、午後2時～4時対妊娠中の方と家族定2組程度・申込順内おむつ替え、沐浴体験など申5月1日(水)から電話又はサイトで

### 新堀保育園 地域子育て支援センター ぶんぶん

〒352-0032 新堀2-11-2 TEL 042-497-7176  
開所日時…月曜～金曜日、午前10時～午後4時

### おはなし **当日**

日5月9日(木)・15日(水)、午前11時から対乳幼児と保護者内絵本の読み聞かせ

### 福祉の里児童センター

〒352-0013 新塚1-4-5 TEL 048-481-6477  
開館日時…火曜～日曜日、午前9時30分～午後6時  
(中学生タイム午後5時～6時)

### 親子であそぼう!miniぐんぐん **当日**

日5月①2日(木)・21日(火)、午前10時30分～11時、②7日(火)・28日(火)、10時30分～11時30分、③23日(木)、10時30分～11時対乳幼児と保護者定各20名程度・受付順内①読み聞かせ、②プラレール、③運動

### 親子くらぶ **当日** ①0～1歳、②2歳

日5月①8日(水)・②22日(水)、午前10時15分～11時定各8組程度・受付順内親子の遊び、参加者同士の交流など

### 里のソトプレ! **当日**

日5月10日(金)・24日(金)、午後3時30分～5時(雨天中止)場栄緑道対乳幼児(要保護者同伴)から18歳までのこども定各25名・受付順内焼きビー玉、鬼ごっこなど

### どこでも児童館@下東公園 【児童センターと共催】 **当日**

日5月11日(土)、午前10時～正午場下東公園対18歳までのこどもと保護者(幼児は要保護者同伴)内公園で外遊び

### アトリエくらぶ ～切り紙アートに挑戦!～

日5月26日(日)、午後2時～3時30分対小学生定10名・申込順申5月2日(水)から窓口又は電話で

### すぎのこ保育園 地域子育て支援センター つぼみ

〒352-0011 野火止5-18-21 TEL 048-202-6882  
開所日時…月曜～金曜日、午前9時～午後4時

### 妊婦さんようこそ



日5月13日(月)、午後1時30分～3時対妊娠中の方と家族定2組内沐浴体験、保育園・幼稚園の話など申電話で

### 身体測定

日5月20日(月)・21日(火)、①午前9時～11時30分、②午後1時30分～3時30分対乳幼児(20日②は10か月くらいまでの乳児)申5月1日(水)午前9時30分から電話で

### 山びこ保育園 地域子育て支援センター 山ゆり

〒352-0004 大和田4-18-53 TEL 048-478-8725  
開所日時…月曜～金曜日、午前9時～午後4時

### ベビーマッサージ&寝相アート撮影会

日5月13日(月)、午前10時30分から対生後2か月～1歳未満の乳児と保護者定8組・申込順申5月1日(水)から窓口又は電話で

### 白梅第二保育園 地域子育て支援センター あすなろ

〒352-0011 野火止7-3-29 TEL 048-423-5025  
開所日時…月曜～金曜日、午前9時～午後4時

### あすなろランド **当日**

日5月20日(月)、午前9時30分～10時30分対2歳以上のこどもと保護者内体を動かして遊ぶ

### 栄保育園 地域子育て支援センター るーえん

〒352-0014 栄2-8-17 TEL 048-483-1263  
開所日時…月曜～金曜日、午前10時～午後4時(日曜日は月1回原則午前中)

サイトでの申込みは  
運営法人サイトへ▶



### 1歳タイム **当日**

日5月29日(水)、午前10時30分～11時30分対1歳児と保護者内参加者同士の交流

### プレママパパじかん「はじめのいっぽ」

日6月18日(火)、午後2時～4時対妊娠中の方と家族定2組・申込順内おむつ替え、沐浴体験など申5月1日(水)から電話又はサイトで

### すこやか保育園 地域子育て支援センター のびのび

〒352-0011 野火止4-14-12 TEL 048-480-5570  
開所日時…月曜～金曜日、午前9時30分～午後3時30分

### 足形アート **当日**

日5月13日(月)・15日(水)・17日(金)、午前10時30分から対未就学児と保護者内足形でロケット作り

### 光第二保育園 地域子育て支援センター りんご

〒352-0031 西堀1-3-15 TEL 048-485-9215  
開所日時…月曜～金曜日、午前10時～午後4時

### 整体

日5月7日(火)・21日(火)、午前10時から(20分ずつ)対乳幼児の保護者定各5名・申込順申5月2日(水)午前11時～正午又は午後3時～4時に電話で

## 図書館

図書館  
ホームページ▶



にいざ  
電子図書館▶



### 中央図書館

〒352-0011 野火止1-1-2 TEL 048-481-1115  
開館時間…午前9時30分～午後6時

### 特集展示①ベストリーダー2023、 ②「聞かせ屋。けいたろう」さん& 絵本カルポナーラ展示

日5月1日(水)～31日(金)対①児童内①2023年度に貸出数が多かった本、②「聞かせ屋。けいたろう」さんの著作やおすすめ絵本

### 「聞かせ屋。けいたろう」さんが やってくる! **当日**

日5月11日(土)、①午前10時～10時30分、②11時～11時30分場図書館前広場(雨天時は市民会館会議室)対①0歳～3歳、②3歳以上※各要保護者同伴定各50名・受付順内絵本などの読み聞かせ

### おはなし会 **当日**

日毎週水曜日、午後3時30分から内紙芝居、絵本の読み聞かせ

### あかちゃんタイム **当日**

日5月①8日(水)、②15日(水)、午前10時30分～正午場①福祉の里図書館、②中央図書館対乳児～2歳の幼児と保護者内おすすめ絵本や図書館の紹介

### 福祉の里図書館

〒352-0013 新塚1-4-5 TEL 048-481-7070  
開館時間…午前9時30分～午後6時

### 特集展示 コドモが主役!

日5月1日(水)～6月30日(日)対児童内こどもが主役のワクワク・ドキドキする本

### ①子ども映画会、②映画鑑賞会 **当日**



日5月①18日(土)、午前11時から、②19日(日)、午後2時から内①「NHKこどもにんぎょう劇場6 世界編 王さまの耳はロバの耳・おかみと七ひきのこやぎ」、②「王子と乞食(洋画)」

### 読み聞かせ講座 中級編

日5月25日(土)、午後1時30分～3時対小学校中・高学年に読み聞かせをする方定30名・申込順内絵本の選び方や読み方申5月1日(水)から窓口又は電話で

### 俳句募集中 5月のテーマ「新樹」

優秀句は館内に掲示、『現代俳句』誌上に掲載

# みんなの力で 大江戸線を新座市へ



～地下鉄12号線(都営大江戸線)の延伸に向けて～

市では、市民の皆さんや近隣自治体などと連携し、延伸に向けた活動を進めています。

問合せ／地下鉄12号線延伸促進室  
(☎048-424-9624)

## 協議会の取組

新座市、清瀬市、所沢市及び練馬区で構成する都市高速鉄道12号線延伸促進協議会では、大江戸線光が丘駅からJR武蔵野線東所沢駅までの延伸の要望書を、埼玉県及び東京都にそれぞれ提出したほか、構成市区による勉強会などを実施しました。



▲埼玉県に要望書を提出



▲東京都に要望書を提出

## 期成同盟会の取組

町内会長や市内関係団体の代表者などで構成する新座市都市高速鉄道12号線延伸促進期成同盟会では、埼玉県への要望活動や延伸機運を高める横断幕、看板の作成を行いました。



▲横断幕



▲埼玉県に要望書を提出

# 朝霞地区一部事務組合だより

## 第1回・第2回甲種防火管理新規講習

- ▶日時／第1回＝5月21日(火)・22日(水)、第2回＝6月4日(火)・5日(水)、午前9時30分～午後4時30分
- ▶場所／県南西部消防局(朝霞市溝沼1-2-27)
- ▶対象／市内在住又は在勤の方
- ▶定員／各20名・申込順 ※1事業所につき各2名まで
- ▶費用／4,000円(教材代・初日集金)
- ▶申込み／第1回は5月7日(火)から10日(金)まで、第2回は13日(月)から17日(金)までの午前8時30分～午後5時15分に、申請書(同局ホームページ又は新座消防署消防課窓口で配布)、顔写真1枚及び市内在住又は在勤を証明するもの(免許証・社員証など)を直接、新座消防署消防課へ
- ▶問合せ／同局予防課(☎048-460-0121)

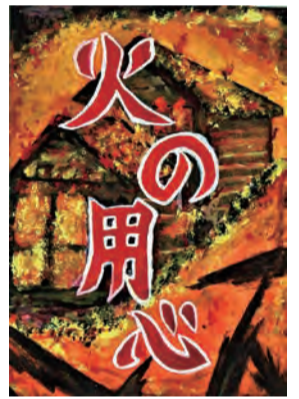
## 令和6年火災予防普及啓発ポスターを決定

県南西部消防局管内の中学生を対象に、「火の用心」をテーマとしたポスターを募集しました。281点の応募の中から、西武台新座中学校3年・北島紗綾さんの作品が新座市防火安全協会会長賞を、和光市立第二中学校2年・柿沼優花さんの作品が最優秀賞を受賞しました(学年は令和6年3月時点)。

最優秀賞作品は、火災予防普及啓発ポスターとして、火災予防を呼び掛けます。



▲北島さんの作品



▲柿沼さんの作品

▶問合せ／同局予防課(☎048-460-0121)

# ピロリ菌と胃がんについて

朝霞地区医師会 大島 敬 ☎048-464-4666



胃の中は胃酸という強力な酸が出ていて、通常、細菌は生息することができませんが、ピロリ菌はタンパク質を分解してアンモニアというアルカリ性の物質を作ることができるため、自分の周りの胃酸を中和することで胃の中に住みつくことができるのです。

ピロリ菌は胃に起こるさまざまな病気の原因となることがわかっています。例えば、炎症を起こすので慢性的な胃炎の原因となります。胃の出口(ピロルスといいます。ピロリという名前はここから来ています)に住みつくと炎症を起こし、少しずつ入口の方に広がっていきます。長い経過で炎症が起こると、胃の粘膜が薄くなる(萎縮する)ため、下の血管などが透けて見えます。これを萎縮性胃炎と言います。慢性的な胃の痛み、胃もたれなどの原因にもなります。

炎症が強くと粘膜が壊れ、胃の壁に穴があくことがあります。これを胃潰瘍と言います。胃潰瘍の原因はピロリ菌以外にもありますが、ピロリ菌の感染があると胃潰瘍のリスクが5倍になることがわかっています。もう一つの原因として代表的なものは痛み止めの薬で、こちらも胃潰瘍のリスクを5倍にします。ピロリ菌の感染と痛み止めの内服の両方が合わると、胃潰瘍のリスクが9倍になることが知られています。

ピロリ菌が原因で起こる大変な病気としては、胃がんがあります。いろいろなデータがありますが、胃がんの少なくとも90%以上はピロリ菌の感染に関連していると言われていて、がんは細胞の設計図となる物質(遺伝子)の異常により

発生しますが、ピロリ菌による胃粘膜の慢性的な炎症(ピロリ胃炎)が一部の遺伝子の異常を引き起こし、胃がんの発生の原因となることがわかっています。ピロリ菌が胃の中にいるとだんだん胃がんのリスクが高くなり、ピロリ菌を取り除く(除菌する)と胃がんのリスクはだんだん低くなるため、ピロリ菌がいる人はできるだけ早く除菌をする方がいいです。

ピロリ菌の除菌は強力な胃薬と、抗生物質2種類の内服で行います(1次除菌)。1週間の内服で、ほぼ90%程度除菌できます。除菌に失敗した場合でも、健康保険ではもう1回薬を変えて除菌をすることができます(2次除菌)。2次除菌では95%の方が除菌に成功するので、合わせれば99%以上の方が除菌できると言われています。

ピロリ菌はどこから体の中に入ってくるか、実は今でもよくわかっていません。血液検査をすることで、ピロリ菌に感染しているかどうかを検査することができます。血液のデータを使った感染している人の割合では、12歳位までにほとんどの人が感染することがわかっています。また、成人以降に感染が起こることもありますが、非常に少ないことがわかっています。さらに、お母さんがピロリ菌を持っている場合には子どもへ感染する割合が高いというデータがあり、お父さんから子どもへはほとんど感染が起こらないようです。

ピロリ菌の感染がある人は、なるべく早く除菌することで胃がんのリスクを下げるすることができます。胃がんは予防のできる、数少ないがんの一つです。感染の可能性のある人(特にいつも胃が痛い、家族に胃がんの方がいる、などの人)は、検査を受けて(健康保険での検査には上部内視鏡(胃カメラ)を受けることが必要になります)、見つかった場合は除菌をおすすめします。

胃がんは、早期に発見できれば内視鏡を使った治療でほとんど治ります。定期的に胃カメラを受けてください。

**庭木1本から承ります!**

お客様へのお約束  
庭木1本より明瞭料金  
トイレはお借りしません  
土日でもOKです  
お茶はご遠慮します

広報にいざご覧の方に  
生垣の剪定 長さ1m 高さ2m  
通常2,200円を ※税込  
先着10名様 1,100円

1本からの  
お庭サービス  
**ガーデンエクスプレス**  
新座店 新座市新堀2-8 川越店 川越市山田1621-1  
☎0120-61-4128

お見積り・お問い合わせはお電話もしくは2次元コードから ☎9:00～17:00

創業22周年

**有限会社 菅野補聴器**

認定補聴器専門店・認定補聴器技能者在籍

【快適な補聴器選びのご提案】

朝霞市本町2-4-7 曾根田ビル1F  
☎048-468-6638

うちの子「結婚」  
しないのかしら?

独身のお子様の結婚相談承ります

お子様の結婚に関するお悩み、  
プロの仲人が親身にお答えします  
まずはお気軽に仲人までご相談下さい

☎048-640-1001

結婚相談所ムスベル さいたま市大宮区下町1-6-2 TS-1ビル7階



# 5月の相談いろいろ

※予定を変更する場合は、市ホームページでご案内します  
※祝・休日を除きます。㊦マークのあるものは予約制です

カテゴリ	相談名	日 ち	時 間	相 談 員	問合せ及び場所	
くらし	㊦法律相談	毎週火曜・木曜日	午前10時～午後3時	弁護士 ※9日(休)・23日(休)は、女性弁護士	地域活動推進課 ☎048-477-1583	
	㊦5月1日(休)から 年金・社会保険・労働相談	9日(休)	午後1時～4時	社会保険労務士	社会保険労務士会あさか支部 ☎042-477-3243 ※場所は朝霞市産業文化センター(朝霞市大字浜崎669-1)	
	年金・社会保険・労働相談	12日(日)				
	㊦5月1日(休)から 不動産相談	16日(休)	午後1時～3時	宅地建物取引士	(公社)埼玉県宅地建物取引業協会県南支部 ☎048-468-1717 ※水曜日・祝日・休日を除く	
	消費生活相談 (日常生活での契約上のトラブルなど)	毎週月曜～金曜日	午前10時～午後4時	消費生活相談員	消費生活センター ☎048-424-9162 消費者ホットライン ☎188	
	多重債務相談					
	暴力団などに関する相談					
犯罪被害者相談						
空き家に関する相談		午前8時30分～午後5時15分	市職員	危機管理室 ☎048-423-0978 建築審査課 ☎048-477-4519		
税金	市税などの納税相談	26日(日)	午前9時～午後3時30分	市職員	納税課 ☎048-477-1852	
		16日(休)	午後4時30分～7時			
		毎週月曜～金曜日	午前9時～午後4時30分			
	㊦5月1日(休)から 国税に関する税務相談	14日(火)	午後1時～4時30分	税理士	地域活動推進課 ☎048-477-1583	
子ども	ひとり親家庭等相談	毎週月曜～金曜日	午前9時15分～正午、 午後1時～4時45分	母子・父子自立支援員	こども支援課 ☎048-477-1548	
	子育て相談			家庭児童相談員	家庭児童相談室 ☎048-477-2865	
	教育相談・いじめ相談		午前10時～午後6時 (来談は5時まで)	教育相談員	教育相談室 ☎048-477-4152	
	子どもの発達に関する相談		午前9時～午後4時30分	臨床心理士、児童相談員、保育士	児童発達支援センター ☎048-485-8921	
高齢者	高齢者に関する相談 (高齢者虐待、介護保険など)	毎週月曜～土曜日	午前9時～午後5時30分	高齢者相談センター職員	各高齢者相談センター (担当地区などは※参照)	
しごと	職業相談	毎週月曜～金曜日	午前10時～午後5時	職業相談員	新座市ふるさとハローワーク ☎048-477-1859	
	㊦就業相談	16日(休)	午後1時～4時	キャリアカウンセラー	産業振興課 ☎048-477-6346	
	㊦経営相談【にいがビジネスサポート】	毎週月曜・水曜・金曜日	午後2時～5時	中小企業診断士		
健康・福祉	社協ふくし相談 (生活上の心配ごとなど)	毎週月曜～金曜日	午前9時～午後4時	社会福祉士など	社会福祉協議会 ☎048-480-5705	
	ボランティア相談 (ボランティアをしたい方・受けたい方対象)		午前8時30分～午後5時	ボランティアコーディネーター		
	障がいに関する相談 (障がい者の虐待・生活支援・差別など)		午前9時～午後4時30分	市職員、社会福祉主事		障がい者福祉課 ☎048-477-6891
			午前9時～午後6時	相談支援専門員など		基幹相談支援センターえん ☎048-456-6051
			午前9時～午後5時30分	相談支援専門員、 精神保健福祉士など		基幹相談支援センターにいが生活支援センター ☎048-480-5153
	電話健康相談		午前9時～正午、午後1時～4時30分	保健師、栄養士など		保健センター ☎048-481-2211
	成年後見制度に関する相談		市職員	成年後見制度推進室 ☎048-423-2196		
	福祉総合相談 (福祉に関する困りごとの関係機関の紹介など)		午前9時～正午(受付は11時30分まで) 午後1時～5時(受付は4時30分まで)	福祉相談員		福祉相談室 ☎048-477-1835
	㊦精神保健相談 (こころの病気など)		30日(休)	午後1時30分～3時30分		精神科医

※高齢者相談センター担当地区：東部第一(池田・道場・片山・野寺) ☎048-480-5853、東部第二(畑中・馬場・栄・新塚) ☎048-480-7808、西部(本多・あたご・菅沢・野火止一～四丁目) ☎048-477-1707、西堀・新堀(西堀・新堀) ☎042-497-8106、南部(石神・栗原・堀ノ内) ☎048-487-8263、野火止五～八丁目(野火止五～八丁目) ☎048-485-8936、北部第一(東北・東) ☎048-486-5011、北部第二(中野・大和田・新座・北野) ☎048-485-8587

## 5月の休日医療機関いろいろ

日曜日・祝日・休日に診療実施の医療機関 (午前10時～午後4時)

日 ち	市 域	診 療 所 名 (科 目)	電 話
3日(金・祝)	朝霞	北朝霞・朝霞台えきまえエスエスこどもクリニック (小)	048-476-3002
	志木	宇野眼科病院 (眼)	048-472-6202
4日(土・祝)	志木	たで内科クリニック (内、消内、アレ、糖内)	048-485-2600
	新座	田中内科病院 (内、外、循内、消内)	048-477-3536
5日(日・祝)	和光	さいたま胃腸内視鏡と肝臓のクリニック 和光市駅前院 (消内、胃内、内、肝内)	048-423-4191
	新座	新座駅前なわ内外科クリニック (呼内、内、外)	048-260-6102
6日(月・休)	志木	志木いろは橋クリニック (内、小、皮)	048-471-1688
	朝霞	北朝霞藤宮眼科 (眼)	048-474-1417
12日(日)	新座	新座西山内科眼科クリニック (循内、内、眼、小)	048-202-1112
	和光	和光耳鼻咽喉科 (耳、アレ)	048-467-0889
19日(日)	新座	新座内科おなかクリニック (内、消内)	048-424-5055
	朝霞	根本整形外科 (整外)	048-467-4154
26日(日)	朝霞	三浦医院 (内、小、皮)	048-461-3802
	志木	いろは橋すずき眼科 (眼)	048-485-8950

日曜日に診療実施の市内の整・接骨院 (午前9時～正午)

日 ち	整・接骨院名	電 話
5日	吉田接骨院	048-477-6867
12日	いちご整骨院	048-482-3106
19日	新座みつばち鍼灸整骨院	048-424-3821
26日	さくらBBC整骨院	048-424-3804

医療に関する情報サービス

○埼玉県救急電話相談(大人・小児):#7119(☎048-824-4199)  
24時間対応で、急な病気・けがの対処方法や受診の必要性について、看護師が相談に応じます(一部対象外の相談あり)。  
※小児の相談は、#8000(☎048-833-7911)のご利用も可能です

○埼玉県AI 救急相談  
病院に行くか迷ったときなどに、ご利用ください。 ◀利用はこちら (県ホームページ)

○精神科救急情報センター:☎048-723-8699  
夜間や休日に、精神疾患のある方及び家族からの緊急の相談を受け付けます。

日曜日・祝日に開局の薬局

朝霞地区薬剤師会  
ホームページから  
確認できます。



▲詳しくはこちら



### 新型コロナウイルス感染症の相談窓口が変わります

まず、医療機関への受診を検討してください

- 発熱時 ▶▶ かかりつけ医など
- ワクチン接種後の副反応 ▶▶ 接種医又はかかりつけ医

受診するべきか迷うときは

埼玉県救急電話相談(#7119)に電話で相談できます。  
4月から、コロナ受診相談、コロナワクチン接種後の副反応の相談ができます。

3月31日(日)で終了

埼玉県コロナ総合相談センター  
☎0570-783-770

埼玉県新型コロナウイルスワクチン  
専門相談窓口  
☎0570-033-226

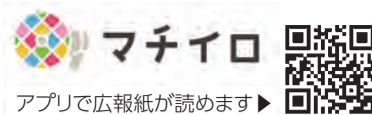
4月1日(月)から

埼玉県救急電話相談  
#7119 (24時間365日)

※相談料は無料。通話料は利用者の負担。ダイヤル回線・IP電話・都県境の地域でご利用の場合(☎048-824-4199)



市ホームページ▶



アプリで広報紙が読めます▶

れきしてらす通信

デジタルサイネージの  
内容を更新しました  
— 新座ゆかりの人物 —



展示室のデジタルサイネージを更新し、新座にゆかりのある人物紹介が増えました。その一部を紹介します。

■並木 伊三郎

明治20年、片山村生まれ。大正8年に洋裁教育を始め、同11年に文化裁縫学院を創立して校長に就任。和装が

主流であった当時、洋服の原理を分かりやすく正確に伝えるため、型紙を使った教育システムを考え、洋裁教育の礎を築きました。

現在、私たちが何気なく着ている洋服にもこうした歴史があり、そこには新座ゆかりの人物が関わっています。

甲冑着用体験

▶日時／5月12日(日)、午前10時～午後3時30分  
 ※当日直接受付。詳しくは、広報にいがさ4月号又は市ホームページをご覧ください

問合せ 歴史民俗資料館  
(☎048-481-0177)

※5月の休館日は、毎週月曜日、3日(金・祝)、4日(土・祝)、5日(日・祝)、31日(金)

6月2日(日) 福祉フェスティバルを開催します



▶日時／6月2日(日)、午前10時～午後3時(雨天決行)  
 ▶場所／市役所駐車場・市民会館  
 ▶内容／ステージ発表、模擬店、参加団体の啓発活動など  
 ▶駐車場／○6月1日(土)=市役所駐車場は利用できません。市民会館第二駐

車場をご利用ください。○6月2日(日)=市役所駐車場・市民会館駐車場は利用できません。公共交通機関をご利用ください

▶送迎／身体障がいのある方(車いす使用者や視覚障がいのある方など)で会場までの送迎を希望する場合は、5月24日(金)までに福祉政策課へご相談ください

▶問合せ／福祉フェスティバル実行委員会事務局・福祉政策課(☎048-424-4693)、市社会福祉協議会(☎048-480-5705)

市民呈茶



▶日時／5月12日(日)、午前10時～主菓子なくなるまで※当日受付順  
 ▶担当／新座市茶道連盟(石州流)  
 ▶費用／500円  
 ▶問合せ／歴史民俗資料館(☎048-481-0177)



三橋暖希選手、三橋暖心選手が市長を訪問し、「第65回Bigbangアマチュア大会 55kg級、34kg級タイトルマッチ」で勝利し、チャンピオン認定を受けたことを報告しました。

市では、市民表彰を行い表彰状を贈呈しました。

キックボクシング大会で  
チャンピオン認定



市産業観光協会では、市内3大学から市をテーマにした旅エッセイを募集し表彰しています。新座賞の中から最優秀賞・優秀賞を決定し表彰式を行いました。受賞作品は、同協会ホームページに掲載しています。

トラベルライティングアワード  
新座賞2023表彰式



令和5年度消防功労者消防庁長官表彰で、永く消防業務に尽力した、市消防団の笠原道雄副団長が「永年勤続功労章」を受章しました。

消防功労者  
消防庁長官表彰

フォトギャラリー



コブシ福祉基金へ

●故室川正彦さん・故室川トキさんから500万円  
 市では、市民表彰を行い感謝状をご遺族に贈呈しました。

にいバスベンチプロジェクト！  
みんなに優しいバス停づくりへ

●ウォン ディアナさんから1万6千円



▲株式会社スズヒロ産業から20万円(新座グリーンスマイル基金へ10万円、青少年教育振興基金へ10万円)

▶田巻隆平さんから市へ、スクリーン看板4台(2万7千600円相当)



寄附ありがとうございます

市ホームページに市内サークルなどの  
会員募集や催し物を掲載しています

掲載希望の方は、市ホームページ又はシティプロモーション課(☎048-424-9600)にお申し込みください。



▲催し物はこちら



▲会員募集はこちら

読者アンケート  
今月の  
プレゼント

新座のとれたて野菜

トウモロコシと枝豆のセット  
(抽選で5名に)

大人気のトウモロコシ(2本)と枝豆(1袋)をプレゼント。  
 ゆでるだけでも野菜の甘さを楽しめます。野菜の美味しさをシンプルに味わってみてください!



読者アンケートのプレゼントを提供いただけるお店を募集中です!

広報紙を通して商品のPRをしてみませんか。詳しくはシティプロモーション課(☎048-424-9600)へ

尾崎ファーム

18代続く野菜専門農家です。年間40種類ほどの新鮮な野菜を、地元のスーパーや学校、飲食店などにお届けしています。地産地消、顔の見える野菜をモットーに、より美味しい野菜を、より多くの方にお届けできるよう、緻を握り続けます!

【所在地】  
本多1-2-21



▲公式Instagram  
(出荷の様子などを更新しています)



アンケートにご協力いただいた方の中から抽選で、市内のお店などのオススメ品をプレゼントします。当選の方にプレゼントの引換券を送付しますので、お店などで引き換えてください。

※当選者の発表は、引換券の発送をもって代えさせていただきます

▶読者アンケート／①今月号で良かった記事、②取り上げてほしい内容やコーナー、③広報にいがさをどこで手に取りましたか(自宅、市ホームページ、アプリ(マチイロ)、公共施設、駅、そのほか)、④そのほか広報にいがさへのご意見・ご感想

▶申込み及び問合せ／5月20日(月)までに、市ホームページの入力フォームから又ははぎに住所、氏名、電話番号及び読者アンケートを記入の上、郵送でシティプロモーション課広報係(☎048-424-9600)へ



▲入力フォーム  
はこちら

新座市公式アカウント



市公式X(旧ツイッター)  
アカウント名  
「@Niiza\_city」



市公式フェイスブック  
ユーザーID  
「@niiza.saitama」



市公式LINE  
アカウント名  
「@niizashi」



YouTube  
新座市公式チャンネル



人口と世帯

◎人口 166,038人(男 82,642人 女 83,396人)  
 (+194人(男+119人、女+75人))※前月比

◎世帯数 79,578世帯(+291世帯)【4月1日現在】