

子どもの救急 ミニガイドブック



埼玉県のマスコット
「コバトン」



なまえ

住所

平成20年10月 第1刷発行

平成22年7月 第2刷発行

埼玉県保健医療部医療整備課
監修：埼玉県医療対策協議会小児科部会

はじめに

このガイドブックは、保護者の方に、子どもの急な病気やけがの対処方法などをお示しし、症状をしっかりと把握し、あわてずに落ち着いて対応していただくことを目的に作成されました。

休日や夜間の小児救急医療現場では、時間外に受診する軽症の患者さんが増えることで多忙と混乱が生じています。救急病院に軽症の患者さんが集中することで、本当に重症な患者さんへの対応が遅れるおそれが生じたり、過重な負担のために小児科医の病院離れが進むなど様々な問題が出てきています。

保護者の方にはこのガイドブックを利用し、いざというとき子どもたちが安心して医療が受けられる小児救急医療体制が維持・確保されますよう、御協力をお願いいたします。

平成22年7月

このガイドブックは、生後1か月から6歳くらいまでのお子さんを想定して作成しています。

なお、このガイドブックに示した内容は、あくまでもひとつの目安であるということ
を理解したうえで御利用ください。

目次 contents

急病のときの対応

発熱	3
吐く	5
げり	7
腹痛	9
けいれん	11
せき(ぜーぜー)	13
耳の痛み	15

事故のときの対応

誤飲(変なものを飲み込んだ)	17
やけど	19
子どもの事故の防ぎ方	21

上手なお医者さんのかかり方

いざというときのお役立ち連絡先・メモ欄

小児救急電話相談(#8000番)	25
埼玉県救急医療情報センター	26
中毒110番・電話サービス	27
こどもの救急 (社)日本小児科学会サイト	28
メモ欄	29



急病のときの対応

38.0℃以上の発熱

#8000番で
症状の相談 P25

3か月未満

- ・ 休日夜間急患診療所
- ・ 救急病院



3か月～6歳

- 元気がなく、ぐったりしている。
- オシッコが出ない。
- いつもと違って活気がない。
- よく眠れず、ウトウトしている。
- 水分をとるのをいやがる。

「はい」が1つ以上

1つも「はい」がない

様子をみながら診療時間になってから
かかりつけの先生に診てもらってください。
(連休、年末年始中は翌日に休日夜間急患診療所や
休日当番医、救急病院などを受診してください。)

ただし

症状が大きく変わった場合は休日夜間急患診療所
や休日当番医、救急病院などを受診してください。

家庭での対処方法

- ①熱の出始めはあたたかめに、熱が出きったら涼しくしてあげましょう。
- ②暑そうなら涼しく、寒そうならあたたかくしましょう。
- ③水分(乳幼児用イオン水など)をこまめに与えましょう。
- ④汗をかいていたら、汗をふいて着替えをさせましょう。
- ⑤頭やわきの下をいやがらない程度に冷やしましょう。
- ⑥元気そうなら、解熱剤を使うのは控えましょう。



ひんぱんに吐く



#8000番で
症状の相談 P25

- 生後3か月未満の赤ちゃんで母乳、ミルクのたびに勢いよくおう吐を繰り返す。
- お腹がはっていて、ぐったりしている。
- 血液(赤色、褐色)や胆汁(緑色)を吐いた。たんじゅう
- 元気がなく、活気もなく、気持ちが悪そうに吐く。
- いつもと違う様子である。
- 何度もげりをしていて、ぐったりしている。
- オシッコがでない。
- くちびるが乾いて、ぐったりしている。
- ウトウトしていても、ちょっとした刺激に過敏に反応する。

「はい」が1つ以上

1つも「はい」がない

- ・ 休日夜間急患診療所
- ・ 救急病院



様子をみながら診療時間になってから
かかりつけの先生に診てもらってください。

(連休、年末年始中は翌日に休日夜間急患診療所や
休日当番医、救急病院などを受診してください。)

ただし

症状が大きく変わった場合は休日夜間急患診療所
や休日当番医、救急病院などを受診してください。

家庭での対処方法

- ①おう吐がおさまったら、乳幼児用イオン水などを少しずつ、何度も与えましょう。
- ②寝ているときは、体や頭を横に向けるようにしましょう。



急病のときの対応

げり



#8000番で
症状の相談 P25

げり

3か月未満

- 元気がなく、ぐったりしている。
- 3時間以上、オシッコがでない。
- おう吐がある。
- 38.0℃以上の熱がある。
- くちびるや口の中が乾燥している。

3か月～6歳

- 元気がなく、ぐったりしている。
- オシッコがでない、色の濃いオシッコをする。
- ひどくお腹を痛がる。
- よく眠れずに、ウトウトしている。
- 水分をとるのをいやがる。
- 目がくぼんでいる。
- くちびるや口の中が乾燥している。
- 血液の混じったうんちがでる。
- 38.0℃以上の熱がある。

「はい」が1つ以上

1つも「はい」がない

- ・ 休日夜間急患診療所
- ・ 救急病院



げり

様子をみながら診療時間になってから
かかりつけの先生に診てもらってください。

(連休、年末年始中は翌日に休日夜間急患診療所や
休日当番医、救急病院などを受診してください。)

ただし

症状が大きく変わった場合は休日夜間急患診療所
や休日当番医、救急病院などを受診してください。

家庭での対処方法

- ① げりがひどいときは、食べ物よりはまず水分を十分に与えましょう。
- ② 家庭内の感染を防ぐために、排泄物の始末をした後に手をよく洗いましょう。



急病のときの対応

腹痛



#8000番で
症状の相談 P25

腹痛

腹痛

- ぐったりしていて泣いてばかりいる。
- お腹をかかえて痛がり、しっかり歩けない。
- 血液の混じったうんちがでる。
- お腹がパンパンにふくらんでいる。
- お腹をさわると痛がる。
- おまた(陰のう、股のつけね)を痛がる。
- 腹痛になる前にお腹や腰を強く打った。
- 痛みがだんだんひどくなる。
- がまんできないほど痛い。
- 熱がでた。

「はい」が1つ以上

1つも「はい」がない

・ 休日夜間急患診療所 ・ 救急病院



様子をみながら診療時間になってからかかりつけの先生に診てもらってください。

(連休、年末年始中は翌日に休日夜間急患診療所や休日当番医、救急病院などを受診してください。)

ただし

症状が大きく変わった場合は休日夜間急患診療所や休日当番医、救急病院などを受診してください。

- 数日うんちがでていない。
- うんちをしたら痛みがやわらいだ。
- おへそのまわりを痛がる。
- がまんできる程度の、軽い痛み。

家庭での対処方法.....

- ① トイレにいつて排便させてみましょう。(洗腸をしてあげるのもよいでしょう。)
- ② 腹痛が軽いときは、無理に食べさせないで、水分を少しずつ飲ませ、様子を見ましょう。
- ③ 「の」の字を描くようにお腹を優しくマッサージしてあげると少し楽になることがあります。



急病のときの対応

けいれん



#8000番で
症状の相談 P25

- けいれんが止まっても意識がはっきりしない。
(目が合わない。お父さん、お母さんが分からない。)
- くちびるの色が紫色で、呼吸が弱い。

1つでも
該当



119番
救急車を呼ぶ!

- ・ 休日夜間急患診療所
- ・ 救急病院



該当
しない

- けいれんが5分以上続く。
- はじめてのけいれん。
- 生後6か月未満。
- 6歳以上。
- けいれん時、体温が38.0℃以下であった。
- けいれんに左右差がある。
- おう吐、おもらしをとまなう。
- 頭をぶつけた。
- 何度もくり返しけいれんが起きる。

「はい」が
1つ以上

様子をみながら診療時間になってから
かかりつけの先生に診てもらってください。

(連休、年末年始中は翌日に休日夜間急患診療所や
休日当番医、救急病院などを受診してください。)

ただし

症状が大きく変わった場合は休日夜間急患診療所
や休日当番医、救急病院などを受診してください。

「はい」が
1つも

家庭での対処方法

- ①顔を横向けにして、衣類をゆるめましょう。
- ②体を揺すったり、たたいたりしないようにしましょう。
- ③口の中に指、物をいれてはいけません。

けいれん

けいれん



急病のときの対応

せき(ぜーぜーする)



#8000番で
症状の相談 P25

声がかすれ、
犬の遠吠えやオットセイの
鳴き声のようなせきをする。

ぜーぜー、
ヒューヒューいう。

息苦しそうである。

呼吸が速い。

元気がなく、
ウトウトしている。

水分をとりたがらない。

口の回りや、
くちびるが紫色になる。

「はい」が1つ以上

1つも「はい」がない

・休日夜間急患
診療所
・救急病院



様子をみながら診療時間になってから
かかりつけの先生に診てもらってください。

(連休、年末年始中は翌日に休日夜間急患診療所や
休日当番医、救急病院などを受診してください。)

ただし

症状が大きく変わった場合は休日夜間急患診療所や
休日当番医、救急病院などを受診してください。

家庭での対処方法

- ①乾燥しているときは、部屋を加湿しましょう。
- ②せきが激しく食事がとれない場合は、のどに刺激の少ない水分を少しずつ飲ませましょう。タンが切れやすくなります。



急病のときの対応

耳の痛み



#8000番で
症状の相談 P25

発熱はありますか？

ある

耳を押すと痛がりませんか？

明らかに痛がる

中耳炎かも
しれません。

- ・ 休日夜間急患診療所
- ・ 救急病院



痛がらない

風邪による鼻づまりの
ためかもしれません。

様子をみながら診療時間になってから
かかりつけの先生に診てもらってください。

(連休、年末年始中は翌日に休日夜間急患診療所や
休日当番医、救急病院などを受診してください。)

ただし

症状が大きく変わった場合は休日夜間急患診療所
や休日当番医、救急病院などを受診してください。

なし

耳の中のかぶれかも
しれません。

家庭での対処方法

中耳炎の痛みは、解熱剤で一時的に抑えることができますが、診療時間になったら必ずかかりつけ医にもう一度診てもらいましょう。(痛み止めとしての解熱剤の使い方を、かかりつけ医に前もって聞いておくとういでしょう。)



事故のときの対応

誤飲(変なものを飲み込んだ)



中毒110番 P27
タバコ専用電話 P27
#8000番で症状の相談 P25

意識がない

(けいれんを起こしている)

119番
救急車を呼ぶ



意識はある

- 灯油 ベンジン マニキュア
- 除光液 洗浄液 漂白剤
- しょうのう(樟脳)(防虫剤など)
- ボタン電池

- たばこ ナフタリン
- ホウ酸団子(ゴキブリ退治用の毒餌など)
- パラジクロルベンゼン
(防虫剤やトイレ用の芳香ボールなど)
- 大量の医薬品

- 化粧品 シャンプー 芳香剤
- 石けん マッチ 粘土
- クレヨン シリカゲル(乾燥剤)
- 保冷剤 体温計の水銀
- 植物活性剤

吐かせない!

吐かせる!

- ・ 休日夜間急患診療所
- ・ 救急病院



異物を取り除き、しばらく様子を見る。

(連休、年末年始中は翌日に休日夜間急患診療所や休日当番医、救急病院などを受診してください。)

ただし

症状が大きく変わった場合は休日夜間急患診療所や休日当番医、救急病院などを受診してください。

観察ポイント

- ① 顔色、意識、呼吸、脈拍を観察する。
- ② 「何を」、「どのくらい」、「いつ」飲んだのかメモをしておく。



事故のときの対応

やけど



#8000番で
症状の相談 P25

とにかく冷やす

- 皮膚が黒く焦げていたり白くなっていたりする。
- 全身又は広範囲のやけどである。

1つでも
該当

**119番
救急車を
呼ぶ!**



- ・ 休日夜間急患診療所
- ・ 救急病院



- 水ぶくれ(水疱)ができています。
- やけどした範囲がその子どもの手のひらの大きさかそれ以上である。

1つでも該当

- 範囲が狭く、赤いだけで水ぶくれ(水疱)になっていない。

**十分に冷やして、診療時間になってから
かかりつけの先生に診てもらってください。**

(連休、年末年始中は翌日に休日夜間急患診療所や
休日当番医、救急病院などを受診してください。)

ただし

症状が大きく変わった場合は休日夜間急患診療所
や休日当番医、救急病院などを受診してください。

家庭での対処方法

- ①流水(水道を流しながら)でも、氷でもよいので、とにかく冷やしましょう。
- ②冷やす時間は最低15分以上、痛みがなくなるまで出来るだけ長く冷やし続けましょう。
- ③衣類などは無理に脱がさず、そのまま冷やしましょう。
- ④水ぶくれ(水疱)が破れないように注意しましょう。
- ⑤受診するまでは自分の判断でやけどした場所に何も塗らないようにしましょう。



子どもの事故の防ぎ方



子どもの命を守るのは大人の責任です。
 事故防止には、最大限の注意を払い、命に関わるような事故は絶対に防がなければなりません。
 子どもの目線で見回して、危険なものがないか常に確認しましょう。
 子どもからできるだけ目を離さないようにすることが大切です。

月齢・年齢	起きやすい事故	予防のポイント
新生児～6か月	ちっそく 窒息事故	<ul style="list-style-type: none"> ● 敷布団はかためのものを選びましょう。 ● タオルや掛け布団で赤ちゃんの顔を覆わないように気をつけましょう。 ● 添い寝をしながら授乳をしないようにしましょう。 ● うつぶせ寝をさせないようにしましょう。
	転落事故	<ul style="list-style-type: none"> ● ベッドの柵は必ず上げておきましょう。
7か月～11か月	転落・転倒 (縁側・玄関・ベビーカー・階段からの転落など)	<ul style="list-style-type: none"> ● ハイハイやつかまり立ち、つたい歩きなどができるようになると、いろいろな事故が起こりやすくなります。子どもから目を離さないように気をつけましょう。
	やけど・誤飲・中毒	<ul style="list-style-type: none"> ● 子どもの身の回りや手の届くところに誤飲ややけどにつながるようなものは置かないようにしましょう。
1歳～6歳	溺水(おぼれる)	<ul style="list-style-type: none"> ● 浅い水でもおぼれることがあるので、浴槽の水を全て抜いておきましょう。 ● お風呂のふたの上で遊んだりするので、お風呂場の扉には鍵をかけましょう。
	転落事故	<ul style="list-style-type: none"> ● ベランダに踏み台になるような物を置かないようにしましょう。
	誤飲・中毒・交通事故	<ul style="list-style-type: none"> ● 危ないことをしたら、きちんと叱り、規則とマナーを教えましょう。 ● 外出時、危険な場所では手をつなぐなど、子どもから目を離さないようにしましょう。



上手なお医者さんのかかり方



かかりつけ医を持ちましょう

- 『かかりつけ医』とは気軽に健康相談や、病気の相談にのってくれるお医者さんのことです。
- かかりつけ医は、普段の子どもの様子を分かっていて、その子の病気や薬のことだけでなく、予防接種や育児の不安や疑問についても相談にのってくれます。
- 必要なときには、適切な病院やお医者さんを紹介してもらうこともできます。



できるだけ診療時間内に受診しましょう

- 昼間、こどもの体調がおかしいな、と思ったら、早めにかかりつけ医に診てもらいましょう。
- 休日や夜間の救急病院は、あくまで緊急事態に備えるためのものです。そのため、医療スタッフや検査機器は重症の患者さんのために優先して運営されています。夜間の急な発熱やおう吐など急病や緊急を要するとき以外は診療時間内に受診しましょう。



診察を受けるときに持って行くものをチェックしましょう

- 母子健康手帳 保険証 診察券 医療券
- 子どもの状態がわかるもの(体温・症状を書いたメモ)
- 飲んでいる薬や薬の名前がわかるもの(お薬手帳など)
- 着替え タオル 紙おむつ ビニール袋
- ティッシュペーパー おもちゃ



休日・夜間のかかり方

- 地域の休日夜間急患診療所や休日当番医、救急病院などをあらかじめ確認しておきましょう。
- 救急病院のお医者さんは、日頃からその子どもの様子を見ているかかりつけ医とは違います。すぐ入院して治療する必要があるか、翌日まで様子を見てもいいかなど、一時的な判断をするのが役目です。翌日まで様子を見てもいいと判断された場合は、応急処置を受けて、改めてかかりつけ医を受診しましょう。





いざというときのお役立ち連絡先・メモ欄

小児救急電話相談（#8000番）

休日や夜間の子どもの急病時に病院に連れて行こうか迷ったときに小児救急電話相談を利用しましょう。経験豊富な看護師が参考になるアドバイスをしてくれます。

■電話番号

#8000番

（NTTのプッシュ回線をご利用の場合）

048-833-7911

（IP電話、ひかり電話、ダイヤル回線、

新座市の一部（電話番号が「042」で始まる地域）

旧北川辺町、神川町渡瀬、旧神泉村の地域でご利用の場合）



■相談時間

月曜日～土曜日 …… 19：00～23：00

日曜日、祝日、年末年始 9：00～23：00

埼玉県救急医療情報センター

救急車を呼ぶほどではないが、緊急に受診が必要なときや、休日、夜間などに、受診可能な医療機関のご案内をしています。

■電話番号

048-824-4199（よい救急）

（24時間対応）

※ご利用にあたってのお願い

- ①医療機関数に限りがありますので、すべてのお問い合わせにお答えできるとは限りません。（特に休日、夜間）
- ②医療相談のお答えはできません。
- ③歯科、口腔外科、精神科のご案内はしていません。
- ④案内された医療機関を受診する場合は、必ずその医療機関に電話で確認をしてから、出かけましょう。



いざというときのお役立ち連絡先・メモ欄

中毒110番・電話サービス (財団法人日本中毒情報センター)

誤飲や誤食の急性中毒について、その対処方法が分からない場合は財団法人日本中毒情報センター(中毒110番)にご相談ください。

■電話番号

大阪中毒110番 072-727-2499

(365日・24時間対応)

つくば中毒110番 029-852-9999

(365日・9時から21時対応)

■たばこ専用電話(テープによる情報提供)

072-726-9922

(365日・24時間対応)

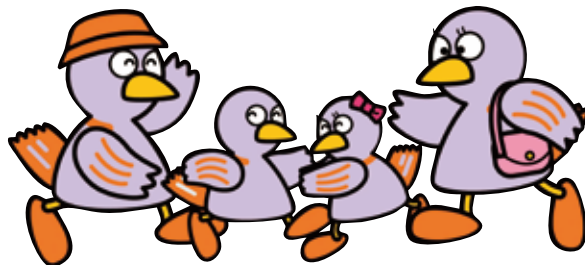


「こどもの救急」(社)日本小児科学会サイト

子どもの症状について、病院に連れてくべきか迷ったときにホームページで、症状ごとに病院への判断の目安を提供しています。

■PCアドレス

<http://kodomo-qq.jp/>



Memo

○かかりつけ医療機関

施設名

電 話

診療日・診療時間

○休日夜間急患診療所

施設名

電 話

診療日・診療時間

○休日当番医確認方法

Memo
