

広報 にいざ

平成28年 2016年 **10月号**

今月号の注目トピックス

- ^{マサル}並木傑市長所信表明 P2
- 「新座の秋」を満喫しよう!
～みんなで楽しむ市民まつり特集～ P3

目次

- お知らせ……………P4～7、P14～15
- For You……………P8
- 保健センター通信……………P9
- 公民館通信……………P10
- 子育て通信……………P11
- 相談いろいろ、消費生活情報…P12
- Niiza Photo Gallery……………P13
- 市民ボランティア活動レポート、ゆるキャラ®グランプリ2016開催中ほか……………P16



特集

「新座の秋」を満喫しよう!
～みんなで楽しむ市民まつり特集～

取得できる証明書	○住民票の写し(本人及び同一世帯員のもの) ○印鑑登録証明書(印鑑登録した本人のもの) ○所得・(非)課税証明書 ※一部お取り扱いできない証明書があります。
交付手数料	200円(市役所などで発行する場合と同額です。)
利用できる時間	午前6時30分～午後11時まで(土曜・日曜日、休日を含む。) ※12月29日～1月3日及びシステムメンテナンス日は利用できません。
利用できる店舗	セブン・イレブン、ローソン、サークルK、サンクス、ファミリーマート、Aコープ北東北、セイコーマート、イオンリテール、国分グローサースチェーン、エコープ鹿児島、セーブオン ※マルチコピー機のある店舗に限ります。詳細については、各店舗に問合せください。
利用の際に必要なもの	○マイナンバーカード ○利用者証明用電子証明書の暗証番号(本人が設定した4桁の数字)

※コンビニ交付を利用できるのは、マイナンバーカード所有者本人のみです。
※住民票の除票は交付できません。
※同じ世帯の中に転出予定の方が含まれる世帯の方は交付できません。



問合せ
○住民票の写し、印鑑登録証明書について
=市民課(☎048-424-2677)
○税証明書について=市民税課(☎048-477-1118)



10月から、各種証明書を全国のコンビニエンスストアなどで取得できるコンビニ交付サービスを開始します。

コンビニ交付サービスを利用するには、利用者証明用電子証明書が搭載されたマイナンバーカード(個人番号カード)が必要です。

利用者証明用電子証明書はマイナンバーカードに標準搭載されていますが、マイナンバーカードの交付申請時に、利用者証明用電子証明書を不要とした場合は、利用者証明用電子証明書は搭載されていません。

利用者証明用電子証明書は、マイナンバーカードの交付後でも市民課

窓口で搭載することができませんので、希望される方は、利用者証明用電子証明書の発行申請をしてください。

利用者証明用電子証明書の有効期限は、マイナンバーカードの作成日から5回目の誕生日までです。ただし、マイナンバーカードの有効期限が切れると、利用者証明用電子証明書も失効します。

コンビニ交付サービスの利用を希望される方は、まず、マイナンバーカードの交付申請をしてください。

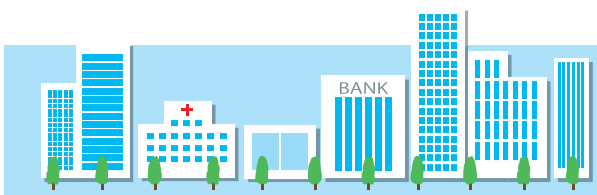
なお、住民基本台帳カードでは、このコンビニ交付サービスは利用できませんので、ご注意ください。

■自動交付機は稼働を終了しました

マイナンバーカードによるコンビニ交付サービスの開始に伴い、市役所本庁舎正面玄関及びにいざほっとぷらざに設置されている自動交付機は、本年9月30日で稼働を終了します。

**住民票の写し・印鑑登録証明書などの
コンビニ交付が始まります**





～住んでみたい ずっと住み続けたい 魅力ある快適みらい都市の実現を目指して～

並木傑市長 所信表明

住んでみたい ずっと住み続けたい 魅力ある快適みらい都市の実現を目指して



展のために御尽力を頂いたことに深く敬意を表するとともに、改めて心から感謝申し上げます。

私は、須田健治前市長が取り組まれた政策をしっかりと継承し、市政の更なる発展につなげていく所存であります。

今、少子高齢化とそれに伴う人口減少が、我が国全体の共通の課題となっており、全国の自治体で、地方創生の取組が進められているところ。本市においても、現状の人口動態のまま推移した場合、平成37年をピークに人口減少に転じると見込まれており、将来を見据え、今からしっかりとした対応を図っていくことが求められております。

そうした中で、私は、今後必ず訪れる、これまでに経験のない急激な少子高齢化や人口減少といった大きな変化に備えるとともに、このような困難の中にあっても本市を更に飛躍させていくため、市政の先頭に立ってその舵取りを担う覚悟を決めた次第であります。

須田健治前市長におかれましては、厳しい行財政運営が強いられる中においても、新座駅周辺における土地区画整理事業や観光都市づくりなど数多くの施策に精力的に取り組まれ、6期24年の長きにわたって新座市発

展のために御尽力を頂いたことに深く敬意を表するとともに、改めて心から感謝申し上げます。

子育て世代が安心して住める快適なまち

急速に少子化や核家族化が進んでいる中では、保護者が抱えている子育てに対する不安感や負担感を緩和・解消し、安心して子どもを産み育てられる環境の整備を進めていくことが重要であります。

そこで、本市が抱える最も大きな課題の一つである保育園の待機児童をゼロにするため、保育園の増設を更に進めてまいります。また、妊娠期から子育て期までの切れ目のない子育て支援に向けて、子育て世代包括支援センターの設置や保育コンシェルジュの充実を進めてまいります。

みらいを担う子どもたちが、のびのびと学習し成長できるまち

次世代を担う子どもたちの一人一人が、夢と志を持って自ら未来を切り拓いていけるようになるためには、「生きる力」を支える豊かな心、健やかな体、確かな学力をバランスよく養うことのできる教育環境が必要であります。特に私は、幼稚園の園長として、日々子どもたちと接する中で、子どもたちの教育がいかに重要であるかを身にしみて感じているところであります。そこで、児童生徒が安全に、安心して、明るくのびのびと学校生活を送ることができるよう、

校舎の大規模改修を計画的に進めるとともに、児童生徒数や学級数の増加が見込まれる地域における教室不足などに対応するため、通学区域の見直しを含め総合的に検討を進めてまいります。さらに、コミュニケーションの拡充や小中一貫教育の充実を図るなど、教育水準の向上に努めてまいります。

8月30日(火)、平成28年第3回新座市議会定例会で、並木傑市長は今後の市政運営についての所信を表明しました。

これからの日本を背負う若者が、いきいきと学び、日本の未来に希望の光を見いだせるまち

新座市が今後持続的に発展を遂げていくためには、これからの日本を背負っていく若者の定住が不可欠です。多くの方に、新座市にずっと住み続けたいと思っただいたためには、自らが暮らす新座市の様々な魅力を学び、体感し、発見することにより、愛着や誇りを持つていただくことが大変重要であると考えます。

その取組の一つとして進められてきました観光都市づくりは、来訪者の増加を図り、新座のイメージを広く内外に浸透させる上でも非常に有効な方策であります。そのため、今後は体験型観光を充実させるとともに、既存のイベントとタイアップし、漫才・お笑いなどの大衆芸能や音楽・アニメといった市民が楽しめる企画を実施するなど、今までにない新たな取組にも力を入れてまいります。

また、4年後の2020年には、東京オリンピック・パラリンピックが開催されます。本市は、射撃競技の会場でありますので、国内外から多くの方が訪れることが予想されます。この絶好の機会に、新座ならではの日本ならではの観光資源をいかしながら、外国人観光客を含めた来訪者との交流などを通じて、多くの方に改めてふるさと新座、日本の良さを感じていただけるよう、新座のブランド力の向上に取り組んでまいります。

高齢者が安心して心地よい毎日を過ごすことのできる快適なまち

現在、医療や福祉に対する高齢者のニーズは多様化するとともに、増加を続けており、健康で生きがいを持っていきいきと暮らせる福祉施策の充実が必要であります。

働く世代が、豊かな自然と心温まる地域コミュニティの中で快適な生活を実感できるまち

本市は、東京都心から25km圏内に在りながら、雑木林を始めとした緑豊かな自然環境が残されており、また、町内会を始めとした地域のコミュニティ活動が活発に行われているなど、人と人とのつながりも強く、多くの方に「住んでみたい、ずっと住み続けたい」と思っただけの要素を有しており、こうした新座市ならではの強みを今後更にいかしてまいります。

また、新座駅周辺地区の土地区画整理事業を始めとした大型プロジェクトを着実に進め、都市基盤の整備や防災基盤の強化を行うとともに、障がい者を含む全ての人が優しいユニバーサルデザインに配慮したまちづくりを推進してまいります。こうした取組により、安全・安心で良好な住環境の整備を図り、更なる快適さを創造することで、多くの方の定住を促進し、「みらい」を見据えた強固な行財政基盤の確立を図ってまいります。

さらに、地下鉄12号線の延伸

は、本市の飛躍的な発展に資する100年に一度の大事業であります。早期の延伸実現を目指し、交通政策審議会の答申で示された課題の解消などに全力で取り組んでまいります。

そこで、地域包括ケアシステムの構築に向けた準備を着実に進めるとともに、新たに、西部地域に高齢者相談センターを増設し、高齢者の方が住み慣れた地域で、その人らしい生活を送ることを総合的にサポートしてまいります。また、介護予防及び健康づくりに資するにぎや元気アップ広場の充実を図るとともに、柳瀬川、黒目川、野火止用水などを活用したウォーキングロードやジョギングロードの整備についても、健康増進や体力向上に資する福祉施策の一つと捉え、取り組んでまいります。

以上申し上げました五つのビジョンに基づく施策の展開により、あらゆる世代の皆様にとって、みらいに希望の持てる「住んでみたい、ずっと住み続けたい」魅力ある快適みらい都市の実現に向け、邁進する所存であります。

先日、リオデジャネイロオリンピックにおいて、本市出身で観光親善大使である三宅宏実選

手が、ウエイトリフティング女子48kg級で見事銅メダルを獲得されました。腰に痛みを抱えながらも決して諦めることなく競技に挑み続けた三宅選手の姿に多くの人が勇気付けられ、競技後にバーベルに寄り添って感謝の気持ちを表す姿勢もまた、私たちに深い感動を与えてくれました。さらに、体操競技女子団体の宮川紗江選手の素晴らしい演技にも胸躍らされたところであり、間もなく開幕するリオデジャネイロオリンピックには、車椅子バスケットボール男子代表として、本市にゆかりのある石川丈則選手や永田裕幸選手が参加されますので、両選手の活躍にも大いに期待を寄せているところです。

こうした世界で活躍するアスリートに続く、人間性豊かなたくましい人材を輩出できるよう、次世代を担う子どもたちはもちろんのこと、年齢・性別・国籍や障がいの有無などにかかわらず、市民の皆様が誰もが、様々な場面でいきいきと活躍でき、夢や希望を持てる新座市を目指して取り組んでまいります。

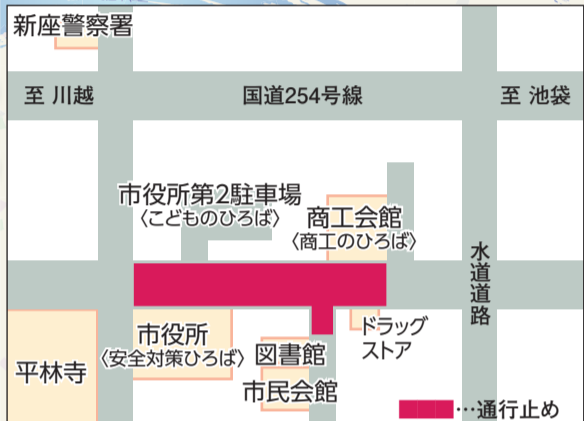
私は、平成8年から5期20年にわたり、市議会議員として市民の皆様の声に対して真摯に耳を傾けてまいりました。今後は、市長の立場で、市民の皆様が市政への思いをしっかりと受け止め、新座の明るい「みらい」に向けて全力を傾注してまいりますので、市民の皆様並びに市議会議員の皆様のご理解と御協力を心からお願い申し上げます。市長就任に当たった私の所信とさせていただきます。

「新座の秋」を満喫しよう!
～みんなで楽しむ市民まつり特集～

「新座の秋」を満喫しよう!
～みんなで楽しむ市民まつり特集～



第40回 10/8(土)・9日
産業フェスティバル



▲交通規制日時/10月8日(土)・9日(日) 午前9時～午後5時

商工のひろば

産業フェスティバルは、昭和51年に商工会主催で行われた「商工まつり」を翌52年から「新座市民まつり商工祭」として定着させたのが始まりで、平成6年に現在の名称に変え、今年で第40回目を迎えます。

▼日時/10月8日(土)・9日(日)、午前9時～午後5時

▼場所/商工会館周辺

▼内容/飲食を中心とした模擬店が出店し、特設舞台では「動物戦隊ジュウオウジャー」ショーなどが上演されます。また、歩行者天国道路では、市内小・中学校の児童や生徒などによるパレードが行われます。※詳細につきましては、今月号に同送されているパンフレットをご覧ください。

▼問合せ/新座市商工会(☎048-478-0055)

踊り踊り



▼日時/10月8日(土)、午後1時～2時(予定)

▼場所/市役所横歩行者天国

▼曲目/新座音頭・よさこい鳴子踊り
▼内容/市役所横のこもれび通りを、子どもから大人まで総勢200名が踊り抜けます。ぜひ間近で、踊り手の掛け声や踊りをお楽しみください。

▼問合せ/生涯学習スポーツ課(☎048-477-1498)

こどものひろば



▼日時/10月8日(土)・9日(日)、午前10時～午後3時

▼場所/市役所第2駐車場

▼内容/青少年育成関係団体などが設ける様々な遊びのコーナーや飲食コーナーなど、子どもたちが楽しめる企画が目白押しです。ぜひ、お越しください。

▼問合せ/生涯学習スポーツ課(☎048-424-9616)

10/23日
～
11/27日

新座市民まつり文化祭

3部門全19事業に及び、バラエティに富んだお祭りです。

日頃から文化芸術活動に取り組む皆さんの成果を発表する場であると同時に、来場者の皆さんに文化の素晴らしさを感じ、楽しんでいただく場でもあります。

この新座市民まつり文化祭は、出演・出品する市民の方々が中心となって実行委員会を組織し、企画・準備から当日の運営まで市民の皆さんが担い、開催されています。

▼問合せ/生涯学習スポーツ課(☎048-477-1498)

舞台発表部門



新座市民会館とふるさと新座館を会場に、全9祭典が開催されます。ぜひ、生でパフォーマンスの感動を味わってください。※開演時間などの詳細は、公共施設に配布しているプログラムやチラシをご覧ください。

展示部門



にいざほっとぶらざでは5期間に渡り、多種多様な作品を展示するほか、体験コーナーも開催します(体験コーナーは要申込み)。陣屋小学校体育館では小・中学生の作品を展示します。※詳細は広報にいざ9月号を参照

大会部門



茶の湯・将棋・俳句。初心者の方も大歓迎です。伝統的な日本文化を体験してみませんか。※詳細は広報にいざ9月号参照



10/2日 第47回 新座市民体育祭



日10月2日(日)、午前8時30分～午後4時
場総合運動公園陸上競技場
内町内会の皆さんが、玉入れや防火リレーといった町内会対抗種目などに出場し、汗を流します。
問生涯学習スポーツ課内 スポーツ部門実行委員会事務局(☎048-424-9617)

10/16日 健康まつり



日10月16日(日)、午前9時～午後1時(午前9時～10時は開会式典)
場保健センター(開会式典は中央公民館体育室)
内健康相談、歯科相談、健康食・試食、体力テストなど、様々なコーナーで楽しみながら健康について考えることができます。また、ハイハイよちよちコンクールも開催します。
問保健センター(☎048-481-2211)

11/13日 収穫祭



日11月13日(日)、午前9時30分～午後3時(雨天決行)
場市役所第一駐車場及び地下駐車場
内市内農家の方から出品された野菜や果物、草花などの品評会と予約販売、市内農業団体などによる各種模擬店
問経済振興課内 新座市民まつり農業部門実行委員会事務局(☎048-424-9605)



市政

平成28年度市制施行記念式典を開催します

本市は、昭和45年11月1日に新座町から新座市となり、今年の11月1日で46年目を迎えます。市では、同日に市制施行記念式典を行い、本市の発展のために貢献された方々の特別表彰などを行います。また、「スタインウェイ・コンクール in Japan」で大賞に輝いた堀内龍星さんによるピアノ演奏などを行う予定です。皆さんぜひお越しください。※手話通訳及び要約筆記あり▼日時／11月1日(火)、午後6時開式(午後5時30分開場)※入場自由▼場所／市民会館▼問合せ／総務課(☎048-481-6752)

「里親入門講座」
10月は、里親月間です

家庭の様々な事情により、家庭で生活ができない子ども達を、保護者に代わって育てる制度を「里親制度」といいます。里親になるためには研修や面接、審査などがあります。市ホームページに市内在住の里親の手記を掲載中です。

▼日時／10月22日(土)、午後1時30分～3時30分(午後1時から受付開始)▼場所／志木市いろは遊学館3階第1研修室(志木市本町1-10-1)※公共交通機関をご利用ください。▼定員／50名(申込順)▼内容／里親制度の説明ほか▼保育／10名(申込順(1歳から就学前の子ども)※希望者は、10月14日(金)までに申込み)▼申込み／電話で、志木子ども家庭課相談グループ(☎048-473-1124)へ▼問合せ／児童福祉課(☎048-424-9161)、所沢児童相談所(☎042-9992-4152)又は県ホームページをご覧ください。

路上喫煙は危険な行為です

路上喫煙は、小さな子どもにも「やけど」を負わせたり、「受動喫煙」の影響を受けさせたりする、とても危険な行為です。喫煙マナーの向上と安全で快適な生活環境のため、ご協力をお願いします。▼問合せ／環境対策課(☎048-424-2621)

10月3日(月)から31日(月)まで事業系ごみ削減キャンペーン実施

平成27年度の市内事業系ごみ排出量は9千511トン(前年度比32トン増)と年々増加しています。事業系ごみの中には、オフィスペーパーなど原料として売却できたり、リサイクルできるものがあります。分別の徹底に取り組んでいただき、リサイクル事業者や市の許可を受けた一般廃棄物処理業者を通じて適正に処理してください。▼問合せ／リサイクル推進課(☎048-477-1547)

子ども・教育

新座都市計画生産緑地地区(変更案)の縦覧を行います

▼縦覧期間及び時間／10月3日(月)～17日(月)、午前8時30分～午後5時15分(土曜、日曜、祝日を除く)▼縦覧場所及び問合せ／みどり公園課(☎048-477-2098)

新座市立小学校公開期間
～小・中学校の授業や行事を公開～

▼市立小学校一斉公開日(全17校)／10月30日(日)、▼市立中学校一斉公開日(全6校)／10月29日(土)※学校公開の日程や場所、行事などは、各学校に問合せください。▼問合せ／指導課(☎048-477-7142)

環境

10月14日(金)～12月31日(土)は不法投棄等防止強化月間です

不法投棄撲滅のため、民間企業、市町村と連携して監視パトロールなどの不法投棄等防止の取組を実施します。不法投棄を発見したら、通報してください。▼産業廃棄物不法投棄110番(☎0120-530-384) 24時間フリーダイヤル▼問合せ／埼玉県産業廃棄物指導課(☎048-830-3136)

10月21日(金)から30日(日)は「犬の正しい飼い方普及旬間」です

▼飼い方／○犬の登録を行う。○狂犬病予防注射を年1回受け、市役所に届出をする。○鑑札と注射済票は、必ず犬に着ける。○放し飼いはやめ、必ずリードを着ける。○散歩中にしたふんは必ず持ち帰る。○異常に鳴き続けるなどで、迷惑を掛けないようにする。○飼育環境を整え、家族の一員として終生かわいがる。▼相談先／埼玉県朝霞保健所(☎048-461-0468)▼問合せ／環境対策課(☎048-424-2621)



職員の任用や給与などの状況について、市民の皆さんに広く知っていただくため、そのあらましをお知らせします。詳しくは、市のホームページ又は情報公開総合窓口(市政情報課)で閲覧することができます。

職員の任免及び職員数に関する状況

(1) 職員の採用及び退職の状況 (単位：人)

	一般行政職		技能労務職	合計
	事務職員	技術職員		
採用者数(平成28年度)	22(8)	4(2)	0	26(10)
退職者数(平成27年度)	24(8)	9(3)	1(1)	34(12)

※()内は、女性数を内書したものです。※採用者数は、4月1日付で採用した職員数です。

(2) 再任用職員の状況 (単位：人)

	フルタイム勤務職員	短時間勤務職員
平成28年度	5(1)	77(20)
平成27年度	5(2)	83(23)

※「再任用職員」とは、高齢者雇用の推進などのため、定年退職者などのうち、改めて採用される職員であり、地方公務員法第28条の4の規定により採用されるフルタイム勤務職員と同法28条の5の規定により採用される短時間勤務職員です。※()内は、女性数を内書したものです。

(3) 職員数の状況 (単位：人)

	職員数
平成28年度	827
平成27年度	823

※職員数は、各年度4月1日現在の定員管理調査に基づく人数です。※職員数は一般職に属する職員数であり、地方公務員の身分を保有する休職者及び再任用フルタイム勤務職員は含み、派遣職員及び臨時又は非常勤職員を除いています。

職員の給与の状況

(1) 人件費の状況(平成27年度普通会計決算)

住民基本台帳人口(平成28年3月31日現在)	歳出額(A)	実質収支	人件費(B)	人件費率(B/A)	26年度の人件費率
161,720人	48,383,076千円	1,137,702千円	7,059,922千円	14.6%	13.3%

※人件費には、特別職に支給される給料、報酬などを含まず。

(2) 給与費の状況(平成28年度一般会計当初予算)

職員数(A)	給与費			計(B)	1人当たり給与費(B/A)
	給料	職員手当	期末・勤勉手当		
779(70)人	2,871,548千円	841,296千円	1,149,274千円	4,862,118千円	6,241千円

※職員手当には、退職手当を含みません。※()内は、再任用短時間勤務職員を外書したものです。※給与費には、再任用短時間勤務職員の給与費を含みますが、1人当たり給与費の職員数には、再任用短時間勤務職員を含みません。

(3) 平均給料月額及び平均年齢の状況

一般行政職		技能労務職	
平均給料月額	平均年齢	平均給料月額	平均年齢
300,100円	38歳9月	319,400円	52歳7月

※額及び年齢は、平成28年4月1日現在の給与実態調査に基づくものです。

(4) 特別職の報酬等の状況(平成28年4月1日現在)

区分	給料	期末手当
市長	918,000円	6月期 1.50月分
副市長	767,000円	12月期 1.65月分
教育長	702,000円	計 3.15月分
区分	報酬	期末手当
議長	463,000円	6月期 1.50月分
副議長	420,000円	12月期 1.65月分
議員	400,000円	計 3.15月分

※市長の給与の支給の特例に関する条例の規定により、市長は平成24年10月1日から平成28年7月25日までの間、給料月額に100分の30を乗じて得た額を、副市長及び教育委員会教育長の給与の支給の特例に関する条例の規定により、平成28年度においては、副市長は給料月額に100分の90、教育長は給料月額に100分の95を乗じて得た額を支給(下表のとおり)

区分	給料
市長	275,400円
副市長	690,300円
教育長	666,900円

お知らせ

※電話の掛け間違いにご注意ください。



**朝霞地区4市特定健診等受診率
向上キャンペーン朝霞
健康の大切さを考えよう**

▼日時／10月16日(日)、午前10時～午後4時(雨天決行)▼場所／朝霞駅前広場(南口・東口)朝霞アートマルシェ会場内▼内容／会場内でのけんこう大使(各市ゆるキャラ®)による健診などのPRとチラシ・啓発品などの配布▼問合せ／国保年金課(☎048-424-4853)

総合健診のお知らせ
〜特定健診とがん検診のセット健診〜

▼日程／①11月13日・②20日・③12月4日・④11日の日曜日▼場所／①・③ 新座病院、②・④ 朝霞中央総合病院▼対象／市国民健康保険に加入している40歳から74歳までの方で、今年度の特定健診、がん検診(胃がん・肺がん・大腸がん)及び人間ドックをまだ受診していない方※詳細は6月下旬に送付したパンフレット参照▼予約期間／①・② 10月2日(日)～5日(水)、③・④ 10月23日(日)～26日(水)▼申込み／予約期間内に予約専用電話(☎0120-194-213)午前8時30分～午後5時(▼問合せ／国保年金課(☎048-424-4853))

特定保健指導を利用しよう
〜市国民健康保険の特定健診・人間ドックを受診された方〜

特定保健指導の対象となった方には、健診を受診された約2か月後に市から案内を送付します。案内が届いた方は、特定保

健指導が無料で受けられます。なお、8月に健診を受診された方で特定保健指導の対象となった方には、10月下旬に案内を送付します。

▼対象／健診の結果、メタボリックシンドロームによる生活習慣病のリスクがはじまっている又はリスクが重なっていると判断された方▼内容／6か月間、管理栄養士・保健師・健康運動指導士などの支援を受け、生活習慣の改善に向けて取り組む▼問合せ／国保年金課(☎048-424-4853)

にぎげ元気アップウォーキングのご案内



▼日時／10月20日(木)、午前9時30分集合▼場所／柳瀬川ふれあい橋下河川敷広場▼コース／大和田・新座コース(約5km)▼対象／おおむね65歳以上の市民の方▼定員／20名・申込順▼協力／新座市老人クラブ連合会▼申込み／窓口又は電話で、長寿支援課(☎048-424-4186)へ

家族介護者教室のご案内



▼日時／①11月8日・②15日・③22日の火曜日、午後1時30分～3時30分▼場所／栗原公民館軽体育室▼対象／市内在住で家族を介護されている方及び介護の

必要を感じている方▼定員／20名・申込順▼内容／① 介護保険制度などの概要、認知症を含む高齢者の特徴、実技を交えて学ぶ移乗・移動、② ③ シーツ交換や清拭などを実技を交えて学ぶ▼講師／NPO法人暮らしネットえん職員▼申込み／10月3日(月)から電話で、NPO法人暮らしネットえん(☎048-480-4150)月曜から金曜日の午前9時～午後6時(▼問合せ／長寿支援課(☎048-424-5186))

11月の介護予防元気アップ

▼日時／①11月1日(火)、②10日(木)、午前10時～11時30分▼場所／①野火止中集会所、②野火止二丁目集会所▼対象／65歳以上の主に次のいずれかに在住する方①東北・東野火止五～八丁目、②あだご・菅沢・本多・西堀・新堀・野火止一～四丁目▼定員／①20名・申込順▼講師／①北部第一高齢者相談センター職員、②西部高齢者相談センター職員▼内容／①認知症予防体操ほか、②健康体操▼申込み／①北部第一高齢者相談センター(☎048-486-5011)、②西部高齢者相談センター(☎048-477-1707)へ▼問合せ／長寿支援課(☎048-424-5186)

市内の空間放射線量・放射性物質の測定結果

▼公共施設の空間放射線量(9月12日までの測定) 基準値未満
▼放射性物質
水道水(7月4日採取)、市内産農産物(9月8日採取)、給食食材など(小・中学校) 9月14日採取、保育園) 9月6日採取) 不検出

また、市内在住又は在勤の方に空間放射線量測定機器の貸出しを行っています。詳しくは、市ホームページをご覧ください。
▼問合せ／環境対策課(☎048-481-6769)

福祉の里図書館

〒352-0013 新家1-4-5
TEL 048-481-7070 FAX 048-481-9424
開館時間…午前9時30分～午後6時
休館日…月曜日(祝日の場合は翌日も休館)、祝日
HPアドレス <http://www.lib.niiza.saitama.jp/>

子ども映画会 当日



日10月15日(土)、午後2時から内ふるさと再生日本の昔ばなし「鶴の恩返し」ほか4作(アニメ)

名画鑑賞会 当日

日10月16日(日)、午後2時から内「蟬しぐれ」(日本映画)

日①10月5日・19日の水曜日、②12日(木)、午前10時30分～正午場①中央図書館、②福祉の里図書館対2歳までの乳幼児と保護者内絵本の読み聞かせや、おすすめ絵本の紹介など

図書館のお知らせ

中央図書館

〒352-0011 野火止1-1-2
TEL 048-481-1115 FAX 048-482-4595
開館時間…午前9時30分～午後6時
休館日…月曜日(祝日の場合は翌日)
HPアドレス <http://www.lib.niiza.saitama.jp/>
HP (携帯用) <http://www.lib.niiza.saitama.jp/i/>

おたのしみ会 当日



日10月16日(日)、午後2時から内素話や手遊び、大型絵本の読み聞かせほか

あかちゃんタイム

当日



10月のにぎげ元気アップ広場

▶対象／65歳以上の方▶持ち物／飲物、タオル、室内用運動靴▶服装／運動しやすい服装▶申込み／当日、直接受付▶問合せ／長寿支援課(☎048-424-5186)



10月の元気アップ広場予定表

実施日	時間	会場
3日(月)	午前9時45分～11時 (受付は午前9時30分から)	集→馬場、大和田杉山、石神、あだご・菅沢、栄、新座一丁目
	午後2時15分～3時30分 (受付は午後2時から)	区→北野
15日(土)	午後2時15分～3時30分 (受付は午後2時から)	介護老人福祉施設(菜々の郷)
17日(月)	午前9時45分～11時 (受付は午前9時30分から)	畑中会館 集→北野・東北、野火止中、新堀、栗原の森、菅沢
	午後2時15分～3時30分 (受付は午後2時から)	区→東
19日(水)	午前9時45分～11時 (受付は午前9時30分)	老人福祉センター(えがの里)
24日(月)	午前9時45分～11時 (受付は午前9時30分)	集→池田・前原、栄五丁目、西堀、野火止八丁目、大和田 区→新堀
	午後2時15分～3時30分 (受付は午後2時から)	集→野寺上
26日(水)	午前9時45分～11時 (受付は午前9時30分)	第二老人福祉センター(元気の里)
31日(月)	午前9時45分～11時 (受付は午前9時30分)	集→栄中央、野寺、中原・本多、東一丁目 区→新座、栗原
	午後2時15分～3時30分 (受付は午後2時から)	集→片山

※集=集会所、区=ふれあいの家

※台風などの悪天候時には、開催中止となることがあります。開催の有無について不明な場合には、問合せください。

※老人福祉センターを初めて利用する方は本人の住所・氏名・年齢を確認できる健康保険証・運転免許などをご持参ください。

文化

第40回新座市民まつり文化祭

芸術体験コーナーを開催

日時/11月27日(日)、午後1時〜3時 場所/いざほっとぴらざ 定員/10名 申込順 内容/エッグアート講座 申込み/11月24日(木)までに電話で、ひまわり画材アートスクール(048-480-5747)へ 問合せ/生涯学習スポーツ課 文化部門実行委員会事務局(048-477-1498)

日本の伝統文化体験講座

坐禅体験

日時/10月11日(火)・13日(木)・11月7日(月)・10日(木)、午前10時〜正午 場所/睡足軒の森「紅葉亭」 定員/各20名 申込順 内容/坐禅の基本的な作法や動作、お経の読み方などを学ぶ 講師/平林寺 申込み及び問合せ/10月3日(月)から窓口又は電話で、生涯学習スポーツ課(048-249616)へ

ホール開放事業を開催します



日時/10月14日(金)・16日(日)、午前9時〜午後9時 場所/市民会館 内容/反響板のあるコンサート ステージでブランドピアノを使い、自分だけのコンサートを体験してみませんか 費用/1区分(30分)500円(最長4区分まで) 申込順 申込み及び問合せ/窓口又は電話で、市民会館(048-481-111)へ

睡足軒の森 10月の市民茶会



日時/10月9日(日)、午前10時〜午後3時頃(主菓子がなくなくなり次第終了) 費用/500円(主菓子代ほか) 申込み/当日午前10時から、直接受付 ※表千家のお点前を見ることができま

「文化の日特別講座」開催

日時/11月3日(木)祝、午後1時〜4時(午後1時受付開始、1時30分開講) 場所/歴史民俗資料館 対象/市内在住の高校生以上の方 定員/20名 申込順 内容/「武蔵野」をテーマとした講義と講談 講師/大東文化大学教授・宮瀧交二、講師・神山山吹 申込み及び問合せ/10月1日(土)から窓口又は電話で、歴史民俗資料館(048-481-0177)へ ※月曜日と10月11日(火)は休館

自衛隊記念日観閲式を実施



自衛隊記念日観閲式の実施に伴い、陸上自衛隊朝霞訓練場にて、9月下旬から訓練や予行演習などを実施します。なお、航空機の編隊飛行予定などについては、陸上自衛隊東部方面隊のホームページ(http://www.mod.go.jp/gsd/eaef)にて確認いただけます。 日時/10月23日(日) 場所/陸上自衛隊朝霞訓練場 問合せ/陸上自衛隊東部方面隊総務部地域連絡調整課(048-460-171)へ

「人権フェスティバル」を開催

日時/10月5日(火)、午前11時〜午後3時30分 場所/和光市民文化センター ※入場無料 内容/①ミニコンサート ②長谷見誠(フルート)・神永睦子(ピアノ) ②講演会 ③笑顔のもとに笑顔が集まる「林家たい平(落語家) ④各市町団体による物展 示など



問合せ/人権推進課(048-477-1513)

片山農産物直売所(堀内)2日 第23回開所まつり



日時/10月29日(土)・30日(日)、午前8時〜午後0時30分 内容/野菜・花の特売 問合せ/経済振興課(048-424-9605) ※開催中は(048-482-1136)へ

募集

10月は県営住宅の募集月です

募集案内の配布期間/10月3日(月)〜21日(金) 配布場所/まちづくり計画課、各出張所、各公民館・コミュニティセンター、いざほっとぴらざ、ふるさと新座館 ※各施設の閉庁閉館日にご注意ください。 申込み及び問

合せ/埼玉県住宅供給公社住まい相談プラザ(048-658-3017)へ

放課後児童保育室職員

①嘱託職員 ②臨時職員 ③パート(週3日勤務)の募集 勤務場所/市内の放課後児童保育室 勤務内容/保護者が就労などで家庭が常時留守になっている児童(原則小学4年生まで)の保育及び基礎的な生活指導 勤務時間/午前11時15分〜午後7時(実働6時間、学校休業日などは午前8時〜午後7時(土曜日は午後6時まで、超過勤務を含めて実働9時間) 応募資格/①保育士又は教諭資格(幼稚園・小・中・高校など)等を有する健康な方、②保育士又は教諭資格(幼稚園・小・中・高校など)に理解のある健康な方、③週3日勤務可能で児童福祉に理解のある健康な方(資格不問) ※詳細は問合せ 申込み及び問合せ/履歴書 ③は履歴書のみ)に、資格証の写し、卒業証書又は証明書の写しを添えて、新座市社会福祉協議会総務課(048-4805705)へ

「いざまち美化パートナーを募集

ポランティアで公道などの清掃美化活動を行う「まち美化パートナー」を随時募集しています。 応募要件/①〜③を全て満たす団体 ①住民団体、学校、企業、町内会などの10人以上で構成された団体、②市道、県道などの100m以上の一定区間に ついて、歩道の清掃や植樹帯の管理ができる方、③月1回程度の活動ができる方 支援内容/ボランティア保険への加入、清

掃用具の貸与、ごみ袋・車手などの支給 ※集められたごみの収集は市で行います。 問合せ/環境対策課(048-424-2621)へ

視覚障がい者卓球教室受講生募集

日時/11月5日から11月26日までの毎週土曜日、全4回、午後1時30分〜3時 定員/6名 対象/市内在住、在勤の視覚障がいによる身体障がい者手帳をお持ちの方 費用/400円(保険代) 申込み及び問合せ/10月14日(金)までに窓口又は電話(048-481-2910)・ファックス(048-481-3330)で、福祉の里障がい者福祉センター(T3520013)新塚1-4-5 ※月曜日(祝日)の場合は翌日も休館、祝日は休館



7825173) ※詳しくはホームページ(http://www.senz-ni-kaigo.com)をご覧ください。

平成28年度埼玉県高齢者等介護職就労支援事業参加者募集

事業内容/①介護未経験の高齢者の方は、3日間の介護入門的研修と介護職員初任者研修のいずれか、もしくは両方の研修に参加、②5日間程度の職場体験研修への参加、③ミニマッチング会や個別マッチングを通して、県内介護事業所へ就業 対象/介護の仕事の経験がない原則60歳以上の方 説明会/10月中旬より各地で開催予定 事業委託元/埼玉県福祉部高齢者福祉課 問合せ/株式会社シグマスタッフ大宮支店(048-7825173) ※詳細はホームページ(http://www.sen-ni-kaigo.com)をご覧ください。

「妙音沢緑地フリンアップ作戦」ボランティア募集

日時/11月19日(土)、午前9時30分〜正午(雨天中止) 集合場所/栄集会所 ※駐車場無し 服装/作業しやすい服装(長袖・長ズボン・帽子・運動靴など着用) 申込み及び問合せ/10月21日(金)までに電話で、みどり公園課(048-477-2987)へ

除、雇用保険加入 応募方法/窓口又は郵送で、履歴書(写真貼付)に必要事項を記入し、人事課に提出してください。 問合せ/人事課(048-424-8125)又はわかば学園(048-4791823)

彩の国動物愛護推進員を募集

埼玉県では、動物の愛護や正しい飼い方に関する知識情報などの普及啓発のボランティアとして、彩の国動物愛護推進員を募集しています。 詳細は、埼玉県ホームページ(http://www.pref.saitama.lg.jp/a0706/dubutu/aigosushininkoubou.html)又は埼玉県朝霞保健所及び埼玉県動物指導センターの窓口にある募集要領をご覧ください。 募集期間/11月30日(火)まで 問合せ/環境対策課(048-424-2621)

高齢者住宅「長寿荘」入居者募集

場所/西堀1-5-36 募集戸数/1戸(2階 単身世帯用) 家賃/月額6万5千円(収入に応じ減額有り) 入居者資格/全ての要件を満たす方 ①65歳以上の方、②ひとり暮らしの方、③現在居住している民間の賃貸住宅が、建て替えなどで立ち退きを要求されている方、④市内に引き続き1年以上住所がある方、⑤自立して日常生活を営むことができる方 入居決定時期/11月中旬 入居開始時期/12月1日から 申込み及び問合せ/11月11日(金)までに、必要書類に記入の上、本人が長寿支援課安心サポート係(048-4249611)へ ※郵送又は代理人による申込みは不可。 申請書の請求は代理人でも可

はがき・メールで申し込む場合は ●住所・氏名(ふりがな)・年齢・電話番号・講座などの名称 ●保育のある講座は、お子さんの氏名・生年月日 ※費用の掲載がない講座などは無料です。

お知らせ

※電話の掛け間違いにご注意ください。



給付金・助成

臨時福祉給付金及び年金生活者等支援臨時福祉給付金(障がい・遺族基礎年金受給者向け)の申請を受付中です

▼申請期間／9月1日(木)～平成29年1月4日(水)当日消印有効
▼対象／広報8月号でお知らせした支給要件に該当している可能性がある方
▼申請方法／必要事項を記入・押印し、申請してください
▼問合せ／新座市臨時給付金コールセンター(☎0120-477-990)※平日、午前8時30分～午後5時15分

ひとり親家庭児童就学支度金のご利用を

▼対象／平成29年4月に中学校へ入学する児童を扶養している母子・父子家庭の父母又は養育者で、市民税非課税世帯の方(生活保護受給世帯を除く)
▼助成額／1万円(所得制限など条件有り)
▼申請方法及び問合せ／11月30日(水)までに直接、所定の申請書(学校及び児童福祉課で配布)に必要事項を記入し、振込金融機関を証明するもの(通帳など)をお持ちの上、児童福祉課(☎048-424-916)へ※締め切り後から新たに対象となった方は平成29年3月31日まで申請可



スポーツ

▼日時／11月8日・15日・22日の火曜日、全3回、午前11時15分～午後0時15分
▼場所／市民総

合体育館▼対象／市内在住又は
在勤在学の18歳以上の方▼定員
／30名・多数の場合抽選▼内容
／アンチエイジング効果のある
運動法を学ぶ▼費用／1000円
(保険代含む)※当日集金▼申込
み及び問合せ／10月20日(木)必
着▼までに郵送で、往復はがき
に必要事項を記入の上、体育協
会(〒352-0022本多2-1-
20、☎048-482-2002)へ



立教大学室内温水プールセントポールズクラブフィットネスセンターの市民開放日(10月)

▼10月の開放日及び利用時間
○1日・8日・15日・22日・29日の
土曜日午後6時～8時、○2
日・9日・16日・23日・30日の日曜
日午前10時～午後7時▼対象
／市内在住及び在勤在学の中学
生以上の方▼料金／1回500
円(再入場不可)▼プール／25m
×8コース(1面)遊泳用、ウォ
ーキング用▼利用方法／事前
に利用登録を行っていない方は
写真付き身分証明書(運転免許
証、パスポート、学生証など)と
3×4cmの本人顔写真を持参の
上、アフアティックセンター内
窓口(開放時間のみ)で利用登録
申請を行ってください。利用登
録証を即日発行いたしますので、
利用の際は券売機で利用券を
購入し、利用登録証と利用券を
窓口提出してください。※10
月29日(土)・30日(日)は学園祭が開
催されるため、車での来場不可
▼問合せ／生涯学習スポーツ課
(☎048-424-9617)

スポーツ吹き矢体験教室

胸式と腹式呼吸法で健康増進

▼日時／11月3日(木)から5日(土)まで、全3回、午前10時～11時
30分▼場所／市民総合体育館▼
対象／市内在住又は在勤在学の
18歳以上の方▼定員／30名・多
数の場合抽選▼講師／埼玉県ス
ポーツ吹矢協会 上級公認指導
員・石井洋▼費用／210円(参
加費及び用品代)※当日集金▼
申込み及び問合せ／10月20日(木)
(必着)までに郵送で、往復はが
きに必要事項を記入の上、体育
協会(〒352-0022本多2-
1-20、☎048-482-2002)
へ

ノルディックウォーキング体験教室

▼日時／11月1日・8日・15日の
火曜日、全3回、午前10時～11
時30分▼場所／総合運動公園
(雨天時は市民総合体育館)▼対
象／市内在住又は在勤在学の18
歳以上の方▼定員／30名・多数
の場合抽選▼費用／1000円※
当日集金▼内容／ポールを使っ
た簡単な歩行運動の体験▼申込
み及び問合せ／10月20日(木)必
着▼までに郵送で、往復はがきに
必要事項を記入の上、体育協会
(〒352-0022本多2-1-20、
☎048-482-2002)へ

第9回新座オープン ラージボール卓球団体戦

▼日時／11月5日(土)▼場所／市
民総合体育館▼対象／オープ
ン▼種別／年代別ミックス団体戦
▼費用／1チーム4千円(支払方
法は参加申込書参照)▼申込み
／10月19日(水)必着▼までに郵送
で、体育協会ホームページ又は
市民総合体育館にある申込書に

記入の上、新座市卓球連盟・富山
久美子(〒352-0014栄3-
735)へ▼問合せ／体育協会(☎0
48-482-2002)

新座市硬式テニス ミックスダブルス大会

▼日時／11月5日(土) (ベテラン
の部)、6日(日) (一般の部)▼場
所／栄庭球場ほか▼対象／市内
在住又は在勤在学の方又は連盟
加入者▼種別／一般(上・中・初
級)、ベテラン(ペアの合計年齢
が90歳以上、100歳以上、1
10歳以上、120歳以上)▼
費用／1組一般3千円、連盟加
入者2千円※当日集金▼申込み
及び問合せ／10月24日(月)必着
▼までに郵送で、往復はがきに
ペア両名の必要事項と参加種目を
記入の上、体育協会(〒352-
0022本多2-1-20、☎048
482-2002)へ



御岳山・日の出山バスハイク

▼日時／11月22日(火)、午前7時
30分集合(市民総合体育館(雨
天決行)▼場所／東京都奥多摩
▼対象／市内在住又は在勤でお
おむね75歳までの健康に自信の
ある方▼定員／40名・多数の場
合抽選▼内容／日帰りの軽登山
ハイキング▼費用／1人5千1
50円※軽食代含む▼申込み及
び問合せ／10月21日(金)までに郵
送で、往復はがきグループ申
込可)に全員の必要事項を記入
の上、体育協会(〒352-00
22本多2-1-20、☎048-4
82-2002)へ

伝言板

内容などに関して、市では関与していません。各催しなどについては、各連絡先へ問合せください。本コーナー掲載希望の方は、市政情報課(☎048-424-9600)へ

催し

- 第21回定期演奏会
新座ハーモニカクラブ「エコー」
11月3日(木・祝)、午後1時30分から
(1時開場)／栗原公民館／ハーモ
ニカで奏でる懐かしい名曲／中村
☎080-3452-0905
- 第三回定期演奏会
新座ウインドオーケストラモッソ
10月16日(日)、午後1時30分から(1
時開場)／ふるさと新座館ホール／
春の猟犬、宝島など吹奏楽の定番
曲を演奏します／富田☎090-354
3-4234
- 第一保育園バザー・同園父母会
10月23日(日)、午前10時30分～午
後1時(雨天決行)／第一保育園／
模擬店、子ども服・雑貨など販売、
輪投げ、手づくりおもちゃほか／同
園☎048-478-4928
- 第16回みんなのコンサート
NPO法人暮らしネット・えん
10月30日(日)、午後2時から(1時30
分開場)／中央公民館／大人1,00
0円、小学生500円／深なつき(宝
塚歌劇団出身)による歌とピアノ／
同法人☎048-480-4150

- 第14回いっしょにお産、楽しく育児
(一社)埼玉県助産師会朝霞地区
11月3日(木・祝)、午前11時～午後3
時／ほっとぶらざ多目的室／さん
ばと産後を考えよう、産後劇ほか／
桜井☎048-483-0926
- おはなし会Vol.3・絵本でいっこり
おはなし万華鏡
10月23日(日)、午後2時30分～3時
20分／野火止公民館音楽室／絵
本の読み聞かせなど(前半は乳幼
児、後半は低学年向け)／谷合☎90
9203-8683
- 第26回ガレージ・バザール
社会福祉法人にいがほ援会
11月27日(日)、午前10時～午後2時
／中央公民館／衣料、日用品など
(新品同様)の提供品も募集／同事
務局☎048-482-5155
- JUNKOプロデュースVOL.6
話劇みのり
①10月14日(金)＝午後6時30分
から、②15日(土)＝午後2時から(①②
とも30分前開場)／ふるさと新座
館ホール／一般2,000円(当日2,
300円)、学生1,000円／「山田順
子の世界」話芸・語り・演奏／申込
制／岩田☎090-4459-9741

- 季節のおいしい家庭料理講習会
あかるい食生活
10月21日(金)、午前10時～午後1時
／中央公民館料理室／500円／即
席麺などを上手に使うて栄養たっ
ぷりな料理作り／申込制／梅沢☎
042-491-4616
- 幻聴・妄想の集い
にいがほ生活支援センター
10月12日(水)、午後2時～3時30分
／市役所第三庁舎2階／別の日に
うつの集い、発達障がいの集いも
あります／同センター・星丘☎048
-480-5153
- 平田牧場三元豚おいしさの秘密を解体!
生活クラブ生協新座支部運営委員会
10月15日(土)、午前10時～午後1時
／野火止公民館実習室／豚肉の生
産者を招いた学習会／試食もあり
／申込制／村山☎090-5200-6515

会員募集

- 島津カラオケ教室
毎月第4火曜日、午前10時～正午
／西堀集会所／1,500円(3か月)
／プロの指導で発声練習、楽譜で
新曲を学びます／牟田☎090-150
7-8619
- 爽友会
毎月第2・4月曜日、午後1時～3時
／東北コミセン／1,500円(1か月)
／基礎から学ぶ水墨画、初心者飲
迎／永徳☎048-477-7855
- タンゲラー
毎週火曜日、午後1時～3時／ほ
っとぶらざ／2,000円(1か月・入会
金2,000円)／アルゼンチンタンゴ／

- こぶしの会
毎週土曜日、午前9時30分～正午
／新堀ふれあいの家／1,000円(1
か月・入会金300円)／初心者でこ
れからダンスを始める方対象／村
田☎042-492-2345
- パソコン友の会
毎月第2・4土曜日、午後1時～3時
／畑中公民館／3,000円(1か月・
入会金1,500円)／初心者・中高年
のためのパソコン勉強会／椎谷☎
090-7705-4348
- 笑いヨガ
毎週木曜・土曜・日曜日、午前10時
～11時／北野ふれあいの家ほか
／3,000円(1か月・入会金1,000
円)／笑い体操で心身共に健康、認
知症や介護予防にも可／伊勢☎0
80-6951-6233
- 絵画サークル野火の会
毎週水曜日、午後1時～5時／野火
止公民館／2,000円(1か月・入会
金2,000円)／油絵・パステル、水彩
など絵を描くのが好きな方／岡田
☎048-479-1625

- 新座吟詠会野火止教場
毎月第1・3木曜日、午後1時～3時
／野火止公民館／1,600円(1か
月)／詩吟を楽しんでいます／土橋
☎048-477-2915
- 実践武道稽古会
毎月第4日曜日、午後1時～5時／
市民総合体育館／2,000円(1か月)
／毎月恒例ワークショップ、スト
レッチ、護身術／近藤☎090-3699
-3482
- 女性限定ゴスペルハッピーゴスペル
毎週火曜日、午前9時30分～正午
／栄公民館ほか／3,000円(1か月・
入会金500円)／一度ゴスペルに
触れてみませんか、体験可、保育有
／東メール: info_happygos13@
yahoo.co.jp
- 空手教室(公式ルール派)
毎週土曜日、午後6時～7時30分／
栗原公民館ほか／1,800～2,000
円(1か月・入会金1,000円)／公式
空手を基礎から指導、2歳から上限
無し／依岡☎090-3223-9467

10月は伝言板に掲載する会員募集の受付月です

窓口にある指定の用紙に必要事項を記入の上、直接、10月31日(月)までの平日、午前8時30分～午後5時15分に市政情報課(☎048-424-9600)へ提出してください。

【催し】「会員募集」共通の掲載基準
○新座・朝霞・志木・和光市の公共施設(公立・私立問わず学校施設も可。民間施設を除く公に開かれた施設などを含む)での活動に限ります。○構成員の半数以上が新座市民である団体(個人)に限ります。

【会員募集】のみの掲載基準
○サークル活動(趣味・教養・スポーツなどの活動)に限ります。○各団体年1回のみ掲載できます(募集は年2回ですが、4月に受付した団体は10月に応募できません)。

—男女共同参画社会に向けて—

For You

フォーユー 大地震の備え～家族で話し合っていますか～

地震大国である日本では、東日本大震災や熊本地震のように、度々規模の大きな地震が発生しています。
食料品、飲料水、日用品などの備蓄や、器具の備え付けなども終わり、わが家は大丈夫と安心していませんか。
また、身近な場所では、大きな地震は発生しないと思っ

防災マップ、ハザードマップを開いて確認しよう！

各マップは、新座市や多くの自治体のホームページからダウンロードできます。

- ▶ 自宅、学校、勤務先周辺の危険度
- ▶ 避難する場所や避難ルート
 - 避難場所は主に小・中学校、高校など
 - ・ 指定緊急避難場所＝災害の発生時に緊急的に避難する施設
 - ・ 指定避難場所＝災害の危険性がなくなるまでの期間滞在する施設
- ▶ 給水拠点の場所
 - 西堀浄水場、片山浄水場、野火止浄水場、新座団地給水場
 - 災害指定井戸（緊急時の生活用水としてのみ利用可能）

自宅の備えを確認しよう！

- ▶ 安全な空間の確保
 - 家具などの転倒防止対策を図る。
 - ガラスに飛散防止フィルムを貼付する。
- ▶ 備蓄品の準備
 - 年に一度点検する。
 - 必要なものを家族全員で話し合う。
 - 食料備蓄品は賞味期限内に更新する。
- ▶ 非常持ち出し袋の準備
 - すぐに持ち出せる場所に置く。
 - 必要最小限にまとめる。

れており、大きな地震から免れることはできません。
みなさんのご家庭では、いざというときの備えについて、話し合いをしてみましたか。
今回は、「地震の前」「地震が起きたそのとき」「地震の後」の対策や対応を取り上げました。

今自宅で大地震にあった場合の行動について普段から意識しよう！

- ▶ 慌てず、あらかじめ確認した安全な場所に落下物などに注意して避難する。
- ▶ 避難経路を確保するため、ドアを開けてものを挟む。揺れがおさまったら、安全な場所に避難する。
- ▶ 割れて飛んでくるため、窓ガラスには近づかない。
- ▶ 部屋に閉じこめられたときは、硬いものでドアや壁を叩いたり、ホイッスルや大声などで自分の居場所を知らせる。
- ▶ 寝室にいるときは、枕などで頭をガードする。
- ▶ お風呂にいるときは、洗面器などで頭をガードし、ドアを開けてものを挟む。
- ▶ トイレにいるときは、ドアを開けてものを挟む。
- ▶ キッチンにいるときは、食器戸棚などから離れる。また、やけどを避けるため、無理に火を消さない。

災害用伝言ダイヤル(171)を試してみよう！

覚え方 災害用伝言ダイヤルを忘れて「イナイ」の171
※一般電話、公衆電話、携帯電話、PHSなどから利用が可能


- ▶ 録音
 - ① 171をダイヤルし、ガイダンスに従う。
 - ② 災害地の方は、自宅電話番号を市外局番からダイヤルする。
 - ③ 伝言を入れる。(30秒以内。最大20件まで)
- ▶ 再生
 - ① 171をダイヤルし、ガイダンスに従う。
 - ② 災害地の連絡を取りたい方の電話番号を市外局番からダイヤルする。
 - ③ 伝言を聞く。

※毎月1日及び15日のほか、年数回体験可能

普段から意識しよう！
地震は予知が困難です。想定外のことも多く起きるでしょう。非常時においては普段から意識していないことは、すぐに行動に移せないということを知っておくべきでしょう。
高齢者や乳幼児のいる家族など、どのような人も安心・安全な避難生活ができるような配慮が必要です。
地震対策は、力仕事、男性の仕事と違っていませんか。男性と女性が、それぞれの視点から準備し、協力することが大切です。特に、避難所運営を適切に進めるためには、自主防災会などの意思決定の場に、日頃から女性も参画することが重要です。
自分や家族だけが助かればよいというのではなく、一人暮らしの高齢者や介護が必要な人など、日頃から自分の地域にどのような人がいて、どのような支援が必要かを把握しておくことも必要でしょう。
防災マップなどに記載されている備蓄品に加え、乳幼児のいる家庭は粉ミルクやほ乳びんなど、高齢者のいる家庭は補聴器や大人用紙おむつなど、各家庭に必要なものを備えることが大切です。
いつどこで地震が起きても、慌てず身の安全を確保するためには、日頃の準備と心構えが必要です。
ぜひ、ご家庭や職場で地震について話し合ってみてください。

避難所で生活することになったら！

- ▶ 家庭の責任についての女性への負担集中の回避
男性は被災後早い段階から職場復帰する一方、食事の準備などの負担が女性に集中する傾向があります。このようなことが起こらないよう、性別にかかわらずみんなで協力しましょう。
- ▶ 避難所運営への協力
避難所の運営は、市の職員だけでは困難です。自主防災会や消防団などと、被災者も避難所運営に協力しましょう。
- ▶ 避難所運営上の注意点
 - 多様な被災者に配慮すること。
男女、妊産婦、乳幼児、高齢者、障がい者、外国人など
 - 安心・安全な空間を確保すること。
授乳室、男女別のトイレ・物干し場・更衣室、救護室など
 - 炊き出しなどの負担を女性だけに負わせないこと。
 - 女性用品は配布方法を工夫すること。
 - 女性や子どもの安全を確保すること。
死角をなくし、女性専用スペースへの巡回警備の実施




編集・問合せ
男女共同参画推進プラザ
048-486-8639

編集協力員(敬称略)
内田カズ子 提督忠靖
信太知永子 鶴野紀子
平山清

あとがき
「For You」には、真の男女共同参画社会実現に向けたメッセージを、すべての人(For You)に発信したいとの願いが込められています。
年2回、春期と秋期に発行しています。

編集協力員からのコメント
○ 備えや対策は、いざという時の盾になってくれます。コミュニケーションをして我が家に必要な盾を!!(U)
○ 今回はじめて意見調整をした感が味わえ、大変有意義な編集会議となりました。(S)
○ 今回ハザードマップや伝言ダイヤル、そして備えの大切さを再認識しました。(S)
○ 今地震が来たら、果たして具体的な行動がとれるだろうか。日々知識を深めねば怖い事ばかり。(T)
○ 大震災での男女共同参画の重要性を、確認する良い機会でした。(H)



保健センター通信

〒352-0024 道場2-14-4
☎048-481-2211
FAX048-481-2215

●場所が掲載されていないものは保健センター
●費用の掲載がないものは無料

～随時、保健師を募集しています。詳しくは市ホームページ(<http://www.city.niiza.lg.jp>)をご覧ください～

10月の乳幼児健康診査

健診名(対象)	日にち・場所	
3～4か月児 (平成28年6月生まれ)	6日(木) 20日(木)	☑
9～10か月児 (平成27年12月生まれ)	4日(火) 18日(火)	☑
1歳6か月児 (平成27年3月生まれ)	5日(水) 19日(水)	☑ ☒
3歳児 (平成25年6月生まれ)	12日(水) 27日(木)	☑ ☒

※対象者には事前に案内を郵送します。
※☑保健センター、☒市民会館

高齢者インフルエンザ予防接種



日10月20日(木)～12月31日(土)①接種時に満65歳以上になる市民の方、②60歳以上65歳未満で、心臓・じん臓・呼吸器の機能又はヒト免疫不全ウイルスによる免疫の機能に障がいがあるものとして、厚生労働省で定められている方(身体障がい者手帳1級に相当する方)接種回数実施期間中1回のみ費1,500円(ワクチン代値上げのため)実施機関あずま内科クリニック、平山クリニック、宮崎医院、さとうこどもクリニック、大塚産婦人科医院、片山診療所、飛田耳鼻咽喉科、中村クリニック、北野病院、志木小児科・アレルギー科クリニック、三須耳鼻咽喉科、いしもと脳神経外科・内科、くりはら内科クリニック、城西内科クリニック、玲子内科クリニック、橋本内科クリニック、新座ふれあいクリニック、海江田医院、坂本医院、新座志木中央総合病院、志木耳鼻咽喉科、清水医院、永弘クリニック、樹康クリニック、かきの木整形外科医院、新座中央通り診療所、志木南口クリニック、高橋医院、新座クリニック、須田整形外科、小熊クリニック、たきやま小児クリニック、新座西山内科眼科クリニック、新座駅前耳鼻咽喉科、新座むさし野クリニック、遠山荘一郎内科クリニック、新座すずのきクリニック、高田整形外科病院、田中内科医院、野火止クリニック、ひまわり診療所、守屋医院、せおクリニック、静風荘病院、堀ノ内病院、新座病院、堀ノ内クリニック

2歳児歯科健診

日10月24日(月)、午後1時～2時対平成26年8・9月生まれの幼児※当日に2歳であれば受診可(1人1回のみ)定100名・申込順内歯科健診、フッ素塗布(希望者のみ)申10月3日(月)から電話で、保健センターへ

新座市赤ちゃん訪問事業

市では、生後4か月までの赤ちゃんがいる家庭に保健師などが訪問し、育児相談などの案内をしています。
※お誕生連絡票は、市ホームページから申請できます。

育児学級～パパの参加も大歓迎～

日11月18日(金)・21日(月)・28日(月)の午後、全3回対平成28年7・8月生まれの第1子を持つ両親定40組・申込順講保健師・栄養士・NPO法人新座子育てネットワーク申10月5日(水)から窓口又は電話で、保健センターへ

パピママ学級

日11月5日(土)・18日(金)・25日(金)の午前※1回コースと3回コースあり対初めてパパ、ママになる方(平成28年12月23日から平成29年4月24日までに初回出産予定の方)※1人での参加も可定30組・申込順講助産師、歯科衛生士、栄養士、保健師費300円(調理実習代)申10月5日(水)から窓口又は電話で、保健センターへ

母と子のつどい

日①10月4日・②25日・③11月1日の火曜日、午前10時～11時30分場①・③栗原ふれあいの家、②野火止中集会所※公共交通機関をご利用ください。対4か月から3歳くらいまでの子どもと保護者、妊婦内①ミニ運動会、②ハロウィン祭り、③落ち葉遊び主催新座市母子愛育会申①・③当日直接受付、②10月3日(月)から電話で、保健センターへ

一日健康教室 心ワクワク 脳イキイキ

日10月31日(月)、午前10時～午後3時15分対40歳以上の方定30名・申込順内栄養士の話と調理実習、血圧測定(希望者)、レクリエーション協会公認指導者による実技指導費300円(食材代)申10月3日(月)から24日(月)までに窓口又は電話で、保健センターへ

親子DEミニウォーキング&スタンプラリー



日11月12日(土)、午前10時～正午場中央公民館、黒目川遊歩道対市内在住の小学生の親子定20組40名・申込順講健康運動指導士・中村真奈子申10月28日(金)までに電話で、保健センターへ

献 血

日①10月12日(水)、午前9時30分～11時45分と午後1時～4時、②13日(木)、午後2時30分～4時場①志木駅南口※当日、志木駅前暫定駐車場は、献血をする方以外の利用不可、②ライフ新座店主催①(一社)朝霞青年会議所、②栗原四・五・六丁目献血会

メタボ予防料理教室～バランスのよい食事～

日11月10日(日)、午前10時～午後1時対市内在住の方定20名・申込順内食事バランスの話と調理実習費300円(食材代)主催新座市食生活改善推進員協議会申10月3日(月)から11月2日(水)までに窓口又は電話で、保健センターへ

食育に関する写真・パネル展を開催

日10月12日(水)から20日(木)までの、午前8時30分～午後5時15分(休日を除く)場市役所1・2階市民ギャラリー(1・2階渡り廊下)※10月16日(日)健康まつり(会場は保健センター)でも活動紹介を行います。

10月の休日に診療実施の医療機関(午前10時～午後4時)

※市外局番は048です。

日	場所	診療所名	科目	電話	場所	診療所名	科目	電話
2日(日)	朝霞	村山クリニック	内・循内	471-1636	新座	樹康クリニック	内・小・外・皮 消内・肛	470-5050
9日(日)	新座	静風荘病院	内・呼内 消内・循内	477-7300	朝霞	なおあき クリニック	泌・腎内	467-7140
10日(月・祝)	新座	城西内科 クリニック	内・呼内 糖内	042- 421-9321	志木	田島耳鼻 咽喉科医院	耳	475-3308
16日(日)	志木	かまた内科 クリニック	内・消内 糖内	472-7070	新座	須田整形外科	整外・リウ リハ・内	478-2688
23日(日)	新座	片山診療所	小・皮・内	481-0260	朝霞	根本整形外科	整外	467-4154
30日(日)	和光	和光小児科 クリニック	小・内	467-1108	新座	くりはら内科 クリニック	内・消内 循内	042- 438-6606

- 救急医療問合せ：埼玉県救急医療情報センター(☎048-824-4199)
- 小児救急電話相談：☎048-833-7911(#8000)月～土曜日(午後7時～翌朝7時)日曜・祝日(午前7時～翌朝7時)
- 大人の救急電話相談：☎048-824-4199(#7000)午後6時30分～10時30分※医療機関内は24時間対応
- 精神科救急電話相談：埼玉県精神科救急情報センター(☎048-723-8699)

糖尿病の高齢者医療

朝霞地区医師会
鎌田昌和 ☎048-464-4666

糖尿病は50歳を超えるころからその患者数が増え始め、70歳以上では男性の4人に1人(22.3%)、女性の6人に1人(17%)が糖尿病にかかっていると考えられています。

ファミリーレストランやコンビニなどの出現で24時間いつでも空腹感を満たすことが可能となり、食生活の欧米化(高カロリー食)も相まって、患者数は増加の一途をたどっています。

〈糖尿病はどんな病気?〉

私たちの血液にはブドウ糖などの糖分が含まれています。これら糖分は筋肉や脳などを動かせるエネルギー源として利用されており、生きていく上で欠かせない成分です。血液中のブドウ糖をエネルギーとして活用する手助けをする

のがインスリンというホルモンで、主に膵臓から分泌されています。

しかし、過食や運動不足により脂肪が過剰になり、インスリンが分泌されなくなったり、効きにくくなると糖が活用できなくなり、血液中の糖の値が高くなります。これが糖尿病です。

はじめのうちはほとんど症状がありません。糖尿病を発症すると、のどが渇き・尿の回数が増えて疲れやすくなります。さらに進行すると、眼・腎臓や神経にまで障害が及んで日常生活に大きな支障をきたしてしまいます。

また、糖尿病の人は心筋梗塞や脳梗塞のリスクが高くなり、近年認知症を発症しやすいなどの研究結果も新たに公表されています。

〈予防と生活は?〉

はっきりとした症状が無いことから、年に1回の健康診断がとても重要です。尿検査や血液検査で糖尿病であるか否かを是非チェックしましょう。糖尿病は初期のうちから治療を始めれば、健常者とほとん

ど変わりなく生活できます。食事、1日の摂取カロリーをしっかりと守るだけで、糖尿病の管理が十分な患者さんも大勢いらっしゃると思います。糖尿病になったら甘いものは一切食べられないわけではありません。間食はできるだけ控えて3度のバランスの良い食事を楽しみましょう。

〈糖尿病の治療は?〉

腰痛や膝関節痛など歩行に問題のない方は、適度な運動(ウォーキングや水泳など短時間の運動の繰り返し)と摂取カロリーのチェックなどの食事運動療法が基本の治療と言えるでしょう。ただし、運動を始めたから・食事に気を使い始めたからといって、1～2か月では結果は出ません。糖尿病を発症するまでには、特殊なタイプの糖尿病を除いては、数年間の過食・運動不足などの好ましくない生活習慣が誘因になっているのですから、改善するための良い習慣は長く継続することが重要です。

それ以外の糖尿病の治療は内服薬とインスリン注射が中心となります。医学の進歩により内服薬を作用別に分類すると

いまや7種類もあり、それぞれの患者さんに適した治療を施すことが可能となりました。

インスリン注射は、患者さんによって1日1回から3～5回注射の方など様々です。回数が多いから病状が進んでいるわけではありません。内服薬同様インスリン治療もそれぞれの患者さんに合ったオーダーメイド治療が重要なのです。インスリン注射と言うと、針をさす行為から嫌がられる患者さんが多いのですが、実は内服薬などより肝臓や腎臓に対する負担の少ない体に優しい治療なのです。

ここ20年で糖尿病患者数の増加もさることながら、糖尿病治療薬もめまぐるしく変化してきました。

健康診断などで異常を指摘されたら、無症状でもかかりつけ医に相談し自分の健康状態としっかり向きあうことが大切です。

それが皆さまの健康寿命を長くすることに結び付くと思います。

※**当日**の記載のあるものは当日、直接受付です。
 ※対象の記載のないものは「市内在住又は在勤の方」が対象です。
 ※講師、持ち物、保育などの詳細は各公民館・コミセンに問合せください。
 ※保育は概ね2歳以上が対象です。

栄 公 民 館

〒352-0013 新塚1-4-2
 TEL 048-481-1101 FAX 048-481-1233
 開館時間…午前9時～午後9時30分（祝日は5時30分まで）
 休館日…第1・3月曜日

異文化交流講座 ～魅惑のペルーまるかじり～

日10月21日・28日の金曜日、全2回、午前10時～正午定15名・申込順※保育有り内ペルーの歴史などの特色、代表的料理の実習講(公財)埼玉県国際交流協会派遣講師・橋本メリーナ費1,000円(調理材料代)申10月1日(土)から窓口又は電話で

sakaeウォーカー “武蔵国 府中”を歩く



日11月2日(水)、JR武蔵野線「府中本町駅」に午前10時集合、午後3時解散(小雨決行)定15名・申込順内武蔵国府跡・ケヤキ並木・大國魂神社・東京競馬場など名所史跡巡り、ビール工場見学費900円程度(昼食代)申10月4日(火)から窓口又は電話で

小型ヨット(ハンザクラス ディンギー)体験講座

日11月5日(土)、1部=午前9時30分～10時50分、2部=午前11時～午後0時20分(雨天時は11月12日(土)に延期)場越谷市「越谷レイクタウン水辺のまちづくり館」に集合・解散対市内在住の小学生の親子定各5組10名・申込順NPO法人セイラビリティ越谷費1組500円(施設利用料)申10月4日(火)から窓口又は電話で

フレッシュボディ講座



日11月10日から24日までの毎週木曜日、全3回、午前10時～正午定20名・申込順※保育有り内健康体操、リンパケア、ヨガ講健康運動指導士・中村真奈子、リンパドレナージュインストラクター・白石かおり、ヨガインストラクター・高橋優子申10月1日(土)から窓口又は電話で

東 北 コ ミ セ ン

〒352-0001 東北2-28-5
 TEL 048-474-2577 FAX 048-487-5755
 開館時間…午前9時～午後9時30分（祝日は5時30分まで）
 休館日…第1・3月曜日

オペラへの誘い ～ピアノと歌による音楽鑑賞会～

日10月29日(土)、午後2時～4時(午後1時30分開場)定90名・申込順内重唱や歌曲の生演奏(オペラの見方の解説付き)講声楽家・花本伊万里、石川和樹、ピアニスト・石河内愛申10月4日(火)から窓口又は電話で

10月の子育てサロン 当日 ～ホッとひと息 集まれ 子育て仲間～



日10月21日(金)、午前10時～正午場東北コミセン対市内在住の乳幼児(未就園児を含む)と保護者定15組・受付順内手作り楽器を作ってみよう、簡単おやつを紹介問子育て支援課(☎048-424-9608)

栗 原 公 民 館

〒352-0035 栗原3-8-34
 TEL 042-423-6801 FAX 042-423-6804
 開館時間…午前9時～午後9時30分（祝日は5時30分まで）
 休館日…第2・4月曜日

親子さつまいも掘り

日10月15日(土)、午後2時～3時(午後1時50分集合)対市内在住の親子定12組・申込順講原井正治費1組600円申10月1日(土)から窓口又は電話で

木戸孝允 人と思想

日11月8日から22日までの毎週火曜日、全3回、午前10時～正午定100名・申込順内日本のあゆみを運命づけた明治時代を振り返る講東京女子大学非常勤講師・金子元申10月1日(土)から窓口又は電話で

ハンギングバスケット

日11月9日(水)、午前10時～正午定20名・申込順内華やかに飾るリース作り講日本ハンギングバスケット公認講師・大塚敦子費3,000円(材料代)申10月1日(土)から窓口又は電話で

水彩画を学ぶ

日11月10日(木)、午前9時45分～午後1時(現地集合・解散)定15名・申込順内東久留米市の浄牧院周辺の風景を描く講水彩画家・南雲義男申10月1日(土)から窓口又は電話で

四季の料理～冬の薬膳料理～

日11月17日(水)、午前10時～正午定15名・申込順内免疫力を高める薬膳料理講まごごとキッチン・前田純子費800円(材料代)申10月1日(土)から窓口又は電話で

歴史に学ぶ「水戸学」(前編)

日11月18日から12月9日までの毎週金曜日、全4回、午前10時～正午定80名・申込順内徳川御三家でありながら倒幕に加担する思想となった「水戸学」とは講元玉川学園女子短期大学教授・小澤富夫申10月1日(土)から窓口又は電話で

畑 中 公 民 館

〒352-0012 畑中1-15-58
 TEL 048-478-5411 FAX 048-482-4593
 開館時間…午前9時～午後9時30分（祝日は5時30分まで）
 休館日…第2・4月曜日

諸子百家の思想

日11月8日から29日までの毎週火曜日、全4回、午前10時～正午定50名・申込順内古代中国の孔子、孟子、老子、荘子、荀子、墨家、法家の思想や、朱子や洪自誠の「菜根譚」などのエッセンスから、いかに生きるべきかを学ぶ講学習院大学講師・林東洋申10月1日(土)から窓口又は電話で

新そばを打とう

日10月22日(土)、午後1時～3時30分定15名・申込順内新そばを打って食す費1,000円(材料代)申10月1日(土)から窓口又は電話で

孫育て講座

日10月21日(金)、午前9時45分～正午場野火止一丁目集会所対初めてお孫さんを迎えられる方定10名程度・申込順内赤ちゃんのお風呂(沐浴実習)、赤ちゃんの栄養、最近の赤ちゃんの特徴、子育て情報申窓口又は電話で、子育て支援課(☎048-424-9608)へ

大 和 田 公 民 館

〒352-0004 大和田1-26-16
 TEL 048-479-0517 FAX 048-482-4592
 開館時間…午前9時～午後9時30分（祝日は5時30分まで）
 休館日…第2・4月曜日

大和田小さな家おはなし会 当日

日10月7日・21日・11月4日・18日の金曜日、午後3時30分～4時対幼児から小学生までの子ども(保護者同伴可)内絵本の読み聞かせ・紙芝居など

パソコン入門講座 ～年賀状を作ってみよう～



日11月18日(金)・19日(土)、全2回、午前10時～正午定15名・申込順内パソコンでイラストや写真を入れてオリジナル年賀状を作る(パソコンは貸与)講黒江直行費100円(資料代)申10月7日(金)から窓口又は電話で

「障害者地域活動センターふらっと」 とのふれあいタイム ～障がいのある人もない人も～

日①12月1日(木)、午前10時～正午、②8日(木)、全2回、午前8時30分～午後4時定②介助しながら一緒に行動できる方5名内①すいとん作り、②バスハイクで神代植物公園散策費①100円(材料代)、②1,800円(昼食代ほか)申10月1日(土)から窓口又は電話で

中 央 公 民 館

〒352-0024 道場2-14-12
 TEL 048-479-2321 FAX 048-482-4591
 開館時間…午前9時～午後9時30分（祝日は5時30分まで）
 休館日…第1・3月曜日

絵本の広場 当日



日10月27日(木)、午後3時30分～4時対幼児から小学生までの子どもと保護者内読み聞かせや手遊び講読み聞かせボランティアグループ十二の会

初心者のための日本刀鑑賞講座

日10月23日から11月13日までの毎週日曜日、全4回、午後2時～4時対市内在住又は在勤在学の中学生以上の方(18歳未満は保護者同伴)定25名・申込順※保育あり内日本刀の取扱いと鑑賞方法について学ぶ講刀剣研究連合会会長・紙谷治宏申10月5日(火)から窓口又は電話で

スマホ入門講座



日11月1日(火)、午前10時～正午定20名・申込順内基本的な操作、災害用伝言板の体験など(スマートフォンは貸与)講NTTドコモインストラクター申10月4日(火)から窓口又は電話で

実年セミナー「江戸文化を知る」

日11月18日(金)・25日(金)・12月2日(金)・8日(木)、全4回、午前10時～正午(8日の館外学習は午前8時～午後4時)定35名・申込順内町火消し・浮世絵・江戸城の不思議・皇居見学(歩行距離5.4km)講たばこと塩の博物館・湯浅淑子、歴史の語り部・瓜生和徳ほか費1,500円程度(昼食代ほか)申10月4日(火)から窓口又は電話で

西 堀 新 堀 コ ミ セ ン

〒352-0032 新堀1-5-9
 TEL 042-492-4655 FAX 042-494-1406
 開館時間…午前9時～午後9時30分（祝日は5時30分まで）
 休館日…第1・3月曜日

コミセンおはなし広場 当日



日10月4日(火)、①午後3時20分～3時40分、②午後3時45分～4時15分対①幼児と保護者、②小学生内①手遊び、絵本、紙芝居など、②絵本、紙芝居、なぞなぞなど講赤いりんご朗読会

よちよち広場 当日 ～みんなニコリ 集まれ 子育て仲間～

日10月11日(火)、午前10時～11時30分対市内在住のよちよち歩きから1歳半位までの乳児と保護者定15組内ミニ運動会

シニア向けはじめての スマートフォン教室

日10月18日(火)、午後2時～4時対市内在住又は在勤の60才以上の方定20名・申込順内基本操作、アプリの活用、安全対策(スマートフォンは貸与)講KDDI(株)認定講師申10月4日(火)から窓口又は電話で

みるく広場 当日 ～ホッとひと息 集まれ 子育て仲間～

日10月19日(水)、午前10時～11時30分対市内在住の生後1か月位からハイハイまでの乳児と保護者定20組内フリートークや手遊びなど

年の輪学級 2016

日10月20日から12月8日までの毎週木曜日、全7回(11月3日を除く)、午後1時30分～3時30分(館外学習は除く)対市内在住又は在勤の60歳以上の方定40名・申込順内歌、体操、歴史など費館外学習は実費(入館料など)申10月1日(土)から窓口又は電話で

ロビーコンサート 当日 ～開館を記念して開くコンサート～

日11月5日(土)、午後1時30分～3時内わらべ会(詩吟)、笛の会(しの笛)、三弦の集い(民謡、三味線、太鼓)講新座尺八同好会

野 火 止 公 民 館

〒352-0011 野火止6-1-48 (ふるさと新座館内)
 TEL 048-478-4523 FAX 048-482-4594
 開館時間…午前9時～午後9時30分
 休館日…第2・4月曜日(祝日を除く)

のびのびのびっ子絵本のお部屋 当日

日10月の毎週火曜日、午後4時～4時30分対乳幼児から小学生(保護者同伴可)内絵本の読み聞かせ講のびっ子おはなし隊

働く女性の講座

日10月28日・11月4日・11日の金曜日、11月22日(火)、全4回、午後7時～9時(4回目は午後2時から)内①「美女」はこうしてつくられる、②「性の多様性」ってなに?、③シングルマザーのハッピーライフ、④さいたま輝き荻野吟子賞受賞の職場訪問講①埼玉学園大学名誉教授・服藤早苗、②埼玉大学准教授・渡辺大輔、③しんぐるまざあず・ふぉーらむ理事長・赤石千衣子、④増木工業(株)定30名・申込順※保育有り申10月4日(火)から窓口又は電話で※1講座のみの申込みも可

子育て通信

はがき・メールで
申し込む場合は

●住所・氏名(ふりがな)・年齢・電話番号・講座などの名称
●保育のある講座は、お子さんの氏名・生年月日
※費用の掲載がない講座などは無料です。
※当日の記載のあるものは当日、直接受付です。必要事項を記入し、各施設へお送りください。

すこやか保育園 地域子育て支援センター のびのび

〒352-0011 野火止4-14-12 TEL 048-480-5570
開館時間…午前9時30分～午後3時30分
休所日…土曜、日曜日、祝日

出前広場



日10月14日(金)、午前10時から場ふるさと新座館軽体育室**対**1歳以上の親子**定**30組**内**パラバルーンを使って運動**申**窓口で受付中

光第二保育園 地域子育て支援センター りんご

〒352-0031 西堀1-3-15 TEL 048-485-9215
開館時間…午前9時～午後4時(午後0時30分～1時30分は除く) 休所日…土曜・日曜日、祝日

リラクゼーション講座(整体)

日10月11日・25日の火曜日、午前10時～11時40分**対**乳幼児を子育て中の方**定**各5組・申込順**内**整体師の施術とアドバイス**申**10月5日(火)午前10時から、窓口又は電話で

竹の子保育園 地域子育て支援センター さわらび

〒352-0014 栄3-4-5 TEL 048-423-4653
開館時間…午前9時～午後3時 休所日…土曜・日曜日、祝日

親子ミニ運動会



日10月17日(月)、午前11時～正午(雨天時は21日(金))**対**乳幼児と保護者**定**20組程度**内**かけっこ、ハイハイ競走、おゆうぎなど**申**窓口又は電話で受付中

ハロウィンおひるねアート

日10月24日(月)、午前10時～11時**対**2歳位までの乳幼児と保護者**定**15組程度**内**ハロウィンをイメージした撮影コーナーを作り自分のカメラで撮影**申**窓口又は電話で受付中

白駒第二保育園 地域子育て支援センター あすなろ

〒352-0011 野火止7-3-29 TEL 048-423-5025
開館時間…午前9時～午後4時(正午～午後1時を除く) 休所日…土曜・日曜日、祝日

十二の会による読み聞かせ 当日

日10月7日・21日の金曜日、午前11時30分から**内**絵本、紙芝居の読み聞かせと手遊び**対**乳幼児と保護者**講**十二の会

園庭開放日 当日

日10月5日・19日の水曜日、午前10時30分～11時30分**対**乳幼児と保護者

栄保育園 地域子育て支援センター るーえん

〒352-0014 栄2-8-17 TEL 048-483-1263
開館時間…午前9時～午後4時(月1回日曜日は原則午前9時30分～午後1時) 休所日…土曜・日曜日、祝日

助産師相談「母乳・卒乳・ケアサロン」

日10月25日(火)、午後1時30分～3時**対**乳幼児を子育て中の方**定**10組・申込順**講**櫻井裕子**申**10月3日(月)から窓口又は電話で

身体測定&お話しタイム 当日

日10月11日(火)・24日(月)、①午前10時～11時45分、②午前11時45分～正午**対**乳幼児と保護者**内**①身体測定、②お話しタイム

すぎのこ保育園 地域子育て支援センター つぼみ

〒352-0011 野火止5-18-21 TEL 048-202-6882
開館時間…午前9時～午後4時(正午～午後1時は除く) 休所日…土曜・日曜日、祝日

園長先生とのおはなし会

日10月17日(月)、午前10時～11時**対**乳幼児と保護者**講**すぎのこ保育園園長・富樫美佐子**内**リトミックや子育てのおはなし**申**10月3日(月)午前9時30分から、電話で

すぎのこ保育園 うんどう会 当日

日10月8日(土)、午前9時30分から(午前9時15分から受付)**対**乳幼児と保護者**内**かけっこ**持**飲食物**服**かけっこができる服装

児童センター 地域子育て支援センター セサミ

〒352-0022 本多1-3-10 TEL 048-479-8823
開館時間…午前9時～午後4時 休所日…月曜・日曜日、祝日 ※29日(土)がお休みのため、16日(日)開所

子どもの育ちを語り合う「オータムサロン」

日10月26日(水)、午後1時30分～3時**対**乳幼児を子育て中の方**定**12組・申込順**内**子育ての悩みを小児科医と話す**申**10月4日(火)から窓口又は電話で

親子収穫体験 キッズファーム

日10月20日(水)、午前10時～11時(雨天中止)**対**乳幼児と保護者**定**30組・申込順**内**サツマイモの収穫**費**1家族360円**申**10月4日(火)から窓口又は電話で

山びこ保育園 地域子育て支援センター 山ゆり

〒352-0004 大和田4-18-53 TEL 048-478-8725
開館時間…午前9時～午後4時(正午～1時は除く) 休所日…日曜日、土曜日、祝日

出前支援 ほっとぷらざ 当日

日10月28日(金)、①午前10時45分～午後0時30分、②午後1時30分～3時30分**内**①劇団あおむしによる人形劇、②身体測定ほか

山びこ保育園・北野の森保育園合同運動会 当日



日10月8日(土)、午前8時45分～正午(受付後、午前9時45分までに入場門集合)場東北小学校**対**就学前の子どもと保護者**内**山ゆり競技**持**動きやすい服装

みどりの丘の保育園 地域子育て支援センター グランマ

〒352-0011 野火止5-11-40 TEL 048-203-0240
開館時間…午前9時～午後4時(正午～午後1時を除く) 休所日…日曜日、第1・3・4・5土曜日、祝日

保健講座 当日

日10月20日(水)、午後1時30分～2時30分**対**市内在住の乳幼児と保護者**定**10組**内**離乳食、断乳、卒乳等について

赤ちゃん広場 当日

日10月3日(月)、午後1時30分～3時**対**市内在住の0歳児と保護者**定**10組**内**親子の生活や遊びを共有し楽しむ

新座とろろこ保育園 地域子育て支援センター ちきんえつぐ

〒352-0012 畑中2-17-34 TEL 048-480-3133
開館時間…午前9時30分～午後4時30分 休所日…日曜日、祝日、年末年始

青空保育 当日

日10月6日(水)、午前10時～10時30分場畑中黒目川公園(雨天時は保育園のホール)**内**園児と紙芝居やゲームで遊ぶ

児童センター

〒352-0022 本多1-3-10 TEL 048-479-8822
開館時間…午前9時～午後6時(中学生タイム午後4時30分～6時)
休館日…月曜日(祝日の場合は翌日も休館)、祝日

プラネタリウム上映と星と音楽のひととき 当日

日①10月8日・22日の土曜日と毎週日曜日=午前11時と午後2時から、10月1日・29日の土曜日=午後2時から、②10月15日(土)=午後2時～2時45分**定**97名**内**①「今夜の星空解説」、「宇宙はじまり物語」、②秋の星物語とゴスペルの生演奏**講**新座星空クラブ**演奏**HAPPY GOSPEL

星空観察会「お月見で星茶と秋の星座」 当日

日10月15日(土)、午後6時～7時30分**対**星茶体験は小・中学生**定**97名(星茶は25名・受付順)**内**星茶体験と屋上で秋の星空観察**協力**新座星空クラブ

土曜キッズファーム「さつまいもの収穫」

日10月15日(土)、午前10時～10時45分**対**乳幼児～小学生と保護者**定**30組・申込順**費**360円**申**10月1日(土)から窓口又は電話で

あそびサイエンス「星のプログラムづくり」

日11月5日・12日・19日の土曜日、全3回、午前10時～正午※19日(土)のみ午後2時まで**対**小学校3年生～高校生**定**15名・多数の場合抽選**内**プラネタリウムのしくみを学び、ソフトを使ったオリジナルプログラム作りと投影会**協力**新座星空クラブ、コニカミノルタプラネタリウム株式会社**申**10月12日(火)(必着)までに往復はがきに、必要事項と学校名、学年を記入の上、郵送

wakuwakuプラレール 当日

日10月19日(水)・27日(水)、午前10時30分～11時30分**対**乳幼児と保護者

ソトプレ・思いっきり外遊びデー「忍びの森で忍者修行の巻」 当日

日11月6日(日)、午前10時30分～午後3時**対**幼児(保護者同伴)～高校生**内**キャンプ場や緑道でくもの巣くぐりなど外遊び**持**忍者っぽい服装(お持ちの方)、昼食**協力**新座おやお劇場

ゆっくりのんびりポレポレくらぶ「みんなでおいもほり」

日10月23日(日)、午前10時30分～11時30分(雨天時はティーパーティ)**対**障がいや病气などでゆっくり育つ乳幼児から学童期の親子**定**10組程度**費**560円**申**10月4日(火)から窓口又は電話で

ソトプレ・土曜外遊びデー 当日

日10月15日(土)、午後1時～3時**対**乳幼児(保護者同伴)～中学生**内**キャンプ場で七輪での火起こしや集団遊び、工作、自由な外遊び**持**マシュマロなど、焼いて食べたいもの

アトリエくらぶ「革でアート」

日10月8日(土)、午前11時～午後0時30分**対**小学生以上**定**15名・申込順**申**10月1日(土)から窓口又は電話で

いきもの観察会

日10月29日(土)、午後1時～3時**対**小学生以上**定**30名程度・申込順**講**環境教育ネットワーク・きづき**申**10月8日(土)から窓口又は電話で

福祉の里児童センター

〒352-0013 新家1-4-5
TEL 048-481-6477 FAX 048-481-6145
開館時間…午前9時30分～午後6時
休館日…月曜日(祝日の場合は翌日も休館)、祝日

児童館ダンス交流フェスティバル



日10月16日から11月27日までの毎週日曜日(10月30日を除く)、全6回、午後3時～4時30分**対**小学3年生～中学生(フェスティバル会場に保護者同伴が可能の方)**定**15名**内**オリジナルヒップホップダンスの創作と、12月4日(日)に麻布子ども中高生プラザ(港区)で行われるフェスティバルでの発表**申**10月1日(土)から窓口又は電話で

里のソトプレ!スペシャル～秋～ 当日

日10月23日(日)、午前11時～午後3時(雨天中止)場栄緑道**対**乳幼児(保護者同伴)～高校生**内**木の葉の工作、火おこし、パドミントン、大縄など

秋のぐんぐん運動会 当日

日10月27日(水)、午前11時～正午場福祉の里体育館**定**50組程度**内**かけっこ、玉入れ、親子競技、リズム体操など**持**室内用運動靴(裸足でも可)

2歳マンボウくらぶ



日10月14日から28日までの毎週金曜日、全3回、午前10時～11時**定**10組程度**対**2歳児と保護者**内**手遊びやフリートーク、簡単な工作、手形など**申**10月1日(土)から窓口又は電話で

シングルマザーのサロン「リフレッシュランチ」

日10月16日(日)、午前11時～午後0時30分**対**乳幼児とシングルマザー**内**ロールサンドを作ってランチしながら交流会**申**10月1日(土)から窓口又は電話で

子育てグッズ交換会「はあとBOX」 当日

日10月20日(水)、午前10時～正午**対**子育て中の方・プレママ・プレパパ**内**子育てグッズのリサイクル**持**秋冬物の子育てグッズ・袋※プレママ・プレパパには「はあとチケット」プレゼント

里のビブリアバトル

日10月8日(土)、午後2時～3時30分**内**好きな本を紹介し合うコミュニケーションゲーム「ビブリアバトル」の体験会**申**10月1日(土)から窓口又は電話で

ちいさなちいさなおはなし会 当日

日10月6日・20日の木曜日、午前11時～11時30分**対**乳幼児と保護者**内**絵本、紙芝居など**協力**おはなしオルゴール

キッズ&パパ「パパと一緒に外遊び」 当日

日10月30日(日)、午前11時～正午場栄緑道**対**乳幼児と父親**内**かけっこやボール遊び、牛乳パックの竹とんぼなど

ラズベリーたいむ 当日

日毎週土曜・日曜日(10月15日・22日・23日を除く)、午前10時～11時と午前11時～正午**対**小学生以上**定**各5名・受付順**内**スクラッチを使ってプログラミング

10月の相談いろいろ

☎マークのあるものは予約制です。

相談名	日にち	時間	相談員	問合せ及び場所		
暮らし	☎法律相談	第1・3火曜日、第1~4水曜日 第2・4火曜日	弁護士 女性弁護士 社会保険労務士	人権推進課☎048-477-1513 ※第4火曜日の法律相談の場所は、にいざほっとがらぎです。 ※10月19日(水)の特設行政相談の場所はにいざほっとがらぎ5階相談室です。		
	年金・社会保険・労働相談	6日(休)				
	人権相談 ※1	27日(休)	午後1時~3時		人権擁護委員	
	行政相談 ※2	24日(月)	午前10時~午後3時		行政相談委員	
	特設行政相談	19日(水)	午前10時~午後3時		行政相談委員	
	☎税務相談	17日(月)	午後1時~4時30分		税理士	
	☎登記相談 ※3	14日(金)	午前10時~正午		司法書士、土地家屋調査士	
	女性困りごと相談 ※4 (男性も相談できます)	毎週月曜・火曜・木曜・金曜日(祝日を除く) 8日(土)	午前9時~午後5時 午前10時~午後6時		女性困りごと相談員(女性)	女性困りごと相談室☎048-477-1835 にいざほっとがらぎ☎048-486-8639
	消費生活相談 ※5	毎週月曜~金曜日(祝日を除く)	午前9時~午後4時30分		消費生活相談員	消費生活センター☎048-424-9162 消費者ホットライン 多重債務相談☎048-424-9162 ☎188
	☎分譲マンションに係る相談	18日(火)	午後1時30分~4時30分		埼玉県マンション管理士会	建築開発課☎048-477-4519
空家に関する相談						
暴力団等に関する相談	毎週月曜~金曜日(祝日を除く)	午前8時30分~午後5時15分	市職員	市民安全課☎048-477-2502		
犯罪被害者相談						
税金	市税などの納付・納税相談 ※6	9日(日) 毎週月曜日(祝日を除く) 毎週月曜~金曜日(祝日を除く)	午前9時~午後4時 午後5時15分~7時30分 午前8時30分~午後5時15分	市職員	納税課☎048-477-1852	
	子育て相談	毎週月曜~金曜日(祝日を除く)	午前9時~午後5時	家庭児童相談員	家庭児童相談室☎048-477-2865	
	子育て電話相談	毎週月曜~金曜日(祝日を除く)	午後1時~4時	公立保育園園長	第一保育園☎048-478-4928 第二保育園 ☎042-422-3803 栄保育園☎048-477-4626 西堀保育園☎042-492-3111 北野保育園☎048-477-0039 新座保育園 ☎048-477-4627	
子ども	教育相談・いじめ相談	毎週月曜~金曜日(祝日を除く)	午前10時~午後4時 午前10時~午後6時 (来談は午後5時まで)	保育士、栄養士、看護師 教育相談員	山びこ保育園☎048-481-5095 教育相談室☎048-477-4152	
	ひとり親家庭等相談	毎週月曜~金曜日 (水曜日及び祝日を除く)	午前9時30分~午後5時	母子・父子自立支援員	児童福祉課☎048-424-9161	
	高齢者に関する相談 ※7	毎週月曜~金曜日(祝日を除く)	午前8時30分~午後5時15分	市職員	介護保険課☎048-477-6892 長寿支援課☎048-424-9611	
	出前介護相談 ※8 (骨密度測定、介護・健康相談など)	新堀・西堀・本多・あたご・菅沢・野火止一~四丁目 在住の方対象	24日(月) 26日(水) 28日(金)	①午後2時~3時30分 ②午前10時~11時30分 ③午後2時~3時30分 ④午前10時~11時30分 ⑤午後2時~3時30分	高齢者相談センター職員 西部高齢者相談センター☎048-477-1707 ※場所は①あたご管沢すこやか広場、②西堀高齢者いきいき広場、③野火止一丁目集会所、④新堀高齢者いきいき広場、⑤野火止四丁目集会所です。	
仕事	内職相談	毎週月曜~金曜日(祝日を除く)	午前8時30分~午後5時15分	市職員	経済振興課☎048-477-6346	
	職業相談	毎週月曜~金曜日(祝日を除く)	午前9時~午後5時	職業相談員	新座市ふるさとハローワーク☎048-477-1859	
	☎就業相談	20日(休)	午後1時~3時	キャリアカウンセラー	経済振興課☎048-477-6346	
健康・福祉	社協ふくし総合相談 ※9	毎週月曜~金曜日(祝日を除く)	午前9時~午後4時	社会福祉士 福祉活動専門員ほか	社会福祉協議会☎048-480-5705	
	ボランティア相談 ※10	毎週月曜~金曜日(祝日を除く)	午前8時30分~午後5時15分	ボランティアコーディネーター	保健センター☎048-481-2211	
	電話健康相談			保健師、栄養士	障がい者福祉課☎048-477-6891	
	精神保健と福祉の相談 ※11			社会福祉主事	保健センター☎048-481-2211	
	☎精神保健相談	26日(水)	午後1時30分~3時30分	精神科医	保健センター☎048-481-2211	

※1 人権侵害・名誉毀損など ※2 行政に対する苦情・要望など ※3 不動産登記などの登記全般 ※4 離婚問題、配偶者(パートナー)からの暴力、性的マイノリティの相談など ※5 日常生活における契約上のトラブルなど ※6 市税などの納付、納税猶予に関すること ※7 介護保険、高齢者虐待、成年後見制度など ※8 65歳以上の方対象 ※9 生活上の心配ごとなど ※10 ボランティアをしたい方、受けたい方対象 ※11 こころの病気に関すること

消費生活情報

ゆずります

ベビーゲート、ベビーベッド、ベビーカー、幼児用室内遊具、だっこひも、おもちゃ、タコ焼き機、ホットプレート、応接セット、本棚、学習机、ピアノ、アップライナー、柔道着、介護用簡易トイレ、介護用シャワー、人形、室内用物干し、ひな人形、英会話テキスト、囲碁、将棋、ランドリーボックス、毛皮のラグ、動物用ゲージ、茶箱、三輪車、幼児用車、押し車、歩行器

再利用 あっせん窓口

9月15日調べ ▶登録期間3か月
※☎は無料、☎は有料
※市ホームページにも掲載しています。

問合せ 経済振興課(☎048-424-9606)

ゆずってください

ベビーゲート、ベビーカー、布おむつ、だっこひも、おまる、チャイルドシート、ベビーカー、エアアコン、掃除機、空気清浄機、衣類乾燥機の置き台、ワープロ、ノートパソコン、本棚、カラーボックス、電子ピアノ、大正琴、足踏みミシン、釣り竿、川用、車イス、犬用バギー

発熱反応を伴うパック型入浴剤は正しくお使いください

全国の消費生活センターに、水素を発生するという入浴剤による危害・危険情報が寄せられています。

水素を発生するという入浴剤には、発熱を伴うためパック型のものをケースにセットして使用するタイプのもがあります。直接触れるなどの誤った使用法は、熱傷などの事故の原因となります。

使用方法をよく読み、正しくお使いください。

相談事例

- 水素が発生する入浴剤をもらい、使用したら湯の温度が高く火傷をした。入浴剤を入れる容器を渡されなかった。
- テレビショッピングでデトックス効果のある水素の入浴剤が紹介されていたのを見て注文した。届いた入浴剤を湯船に入れたら泡が出て湯温より高温になり驚いた。
- 入浴剤を廃棄するときに発熱と発煙があり、危険を感じた。

消費者へのアドバイス

- 水素を発生するというパック型入浴剤は湯に入れると表面が直ちに高温になり、しばらく持続します。直接、入浴剤に触れないように注意しましょう。
- 水素を発生するというパック型入浴剤は、湯に入れた直後に取り出すと、高温の蒸気が発生します。湯に入れた後は、しばらく取り出さないようにしましょう。

保護者のためのわが子の自立支援セミナーを開催します

日11月19日(土)、午後1時30分~4時30分
場所 フォーシーズンズ志木ふれあいプラザ
対象 義務教育を修了した15歳から39歳までの未就労の子を抱える親・家族 ※ご本人は参加不可
内容 わが子への接し方など
定員 20名・申込順
申込 10月19日(土)から電話で、若者自立支援センター 埼玉(☎048-255-8680)へ

消費生活共同通信講座スクーリング 「きれいな姿勢でウォーキング ~いきいき歩いて、体も心もハッピーに!~」

日10月21日(金)、午後2時から
場所 ほっとがらぎ多目的室
対象 市内在住又は在勤在学の方
定員 30名・申込順
講師 ポスチュアスタイリスト・貴島岩雅
申込 9月26日(月)午前9時から窓口又は電話で、経済振興課(☎048-424-9606)へ

Niiza Photo Gallery



▲ ▼(市民カメラマン・山本登さん撮影)



8月20日と27日の土曜日、睡足軒の森にて、真夏の夜の集いが開催されました。20日は落語家の桂文ぶんさんによる「ろくろ首」などの語りが行われました。訪れた参加者の皆さんは、ちよっぴり怖い怪談話に耳を傾けながら、夜の涼しい睡足軒の雰囲気を楽しんでいました。

睡足軒の森 ★ 真夏の夜の集い



9月1日(木)、敬老の日を前に並木市長が市内最高齢の上田ハルさん(106歳)を始め、市内にある特別養護老人ホーム「殿山亀寿苑」「晴和苑」「みかんの里」「菜々の郷」「そらーれ新座」を訪問し、敬老祝金をお届けして「長寿をお祝いしました。」

「長寿おめでとう」 「ございませす!!」



9月5日(月)から16日(金)にかけて、市役所1階市民ギャラリーにおいて、市民カメラマン写真展が開催されました。市内で行われる各種行事や催しなどの写真をボランティアで撮影していただき、広報にいざや市ホームページなどに彩りを添えていただいている市民カメラマン有志の力作が展示され、来庁された皆さんは足を止めて見入っていました。

9月5日(月)から16日(金)にかけて、市役所1階市民ギャラリーにおいて、市民カメラマン写真展が開催されました。市内で行われる各種行事や催しなどの写真をボランティアで撮影していただき、広報にいざや市ホームページなどに彩りを添えていただいている市民カメラマン有志の力作が展示され、来庁された皆さんは足を止めて見入っていました。

第9回市民カメラマン 写真展を開催しました

とても楽しい会を開いて頂いて、ありがとうございます。太鼓を披露してくれた子ども達や職員の方々のコップを使った合唱「Cups」も素晴らしいかったです。長生きの秘訣は腹八分目とクヨクヨしないこと。新座はともあたたかい町で、これからも新しい市長に期待しています。



にいざイベント レポート No.18 小原 早致子さん



▲左から並木市長(新座)、香川市長(志木)須崎氏(丸沼芸術の森)、富岡市長(朝霞)松本市長(和光)

10月1日(土)から23日(木)まで、いざほつとびらぎなどで開催されるあさか・しき・にいざ・わこう四市合同丸沼芸術の森コレクション展開催

あさか・しき・にいざ・わこう 四市合同丸沼芸術の森 コレクション展開催



市は(株)西武ライオンズと連携協力に関する基本協定を締結しており、9月17日(土)・18日(日)に開催された埼玉西武ライオンズ 東武東上線沿線フレンドリーシティ感謝デーの開催に合わせ、市役所職員が埼玉西武ライオンズのユニフォームを着用して業務に当たり、イベントを盛り上げました。

市は(株)西武ライオンズと連携協力に関する基本協定を締結しており、9月17日(土)・18日(日)に開催された埼玉西武ライオンズ 東武東上線沿線フレンドリーシティ感謝デーの開催に合わせ、市役所職員が埼玉西武ライオンズのユニフォームを着用して業務に当たり、イベントを盛り上げました。

市役所を挙げて ライオンズを応援

寄附ありがとうございます

- ▶株式会社佐々木測量から市へ、1万円
- ▶新座市ソフトボール連盟からコブシ福祉基金へ、12万1千441円



リオデジャネイロオリンピック 宮川紗江選手出場

8月30日(火)、西武台高校2年生の宮川紗江選手がリオデジャネイロオリンピックの女子体操競技で、メキシコ五輪以来48年ぶりの団体第4位となったことを市長に報告しました。

日本中に感動を与えてくれた宮川選手、本当におめでとうございます。

リオデジャネイロパラリンピック 石川丈則選手出場

8月18日(木)、新座市立第四小学校及び第三中学校出身の石川丈則さんがリオデジャネイロパラリンピック車いすバスケット競技で代表に選出されたことを市長に報告しました。ポジションはガードです。

リオデジャネイロパラリンピック 永田裕幸選手出場

8月19日(金)、株式会社ソーゴ朝霞営業所(野火止8丁目)在勤の永田裕幸さんがリオデジャネイロパラリンピック車いすバスケット競技で代表に選出されたことを市長に報告しました。ポジションはシューティングガードです。

リオデジャネイロオリンピック 各選手が表敬訪問

秋の読書週間 フェスティバル

2016年 読書週間標語

いざ、読書。



秋の夜長を、読書で過ごす。また、お気に入りの映画や音楽で過ごすのもいいですね。

図書館では様々なジャンルの本や雑誌、視聴覚資料を揃えています。講座やリサイクルブックフェアなどの催し物も行いますので、ぜひお出かけください。

絵本講座

はたこうしろう講演会
〜絵本と自然と子育てと〜

▼日時／10月29日(土)、午後2時〜4時(午後1時30分開場)▼場所／市民会館第1・2会議室▼対象／市内在住又は在勤在学の方▼定員／120名・申込順▼講師／絵本作家・はたこうしろう▼内容／自然とのかかわりを通して生まれた作品の数々や自身の子育てについて▼保育／定員10名・申込順(2歳から就学前)▼申込み／10月4日(火)午前9時30分から、窓口又は電話で

特集展示



講演会に合わせて、はたこうしろうさんの著作を展示します。▼日時／10月1日(土)〜30日(日)▼場所／中央図書館

10月27日〜11月9日は読書週間
10月27日は文学・活字文化の日

図書館カフェ

▼日時／10月29日(土)、午前11時〜午後3時▼場所／中央図書館前広場(雨天時は市民会館第4会議室)▼内容／図書館で貸出手続を済ませた図書・雑誌などをカフェに持ち込み、くつろいだ雰囲気の中で秋の読書を楽しんでいただけるよう、カフェを開設します。

大人のためのおはなし会

▼日時／11月3日(木・祝)、午後2時〜3時(午後1時30分開場)▼場所／中央図書館2階会議室兼視聴覚室▼対象／市内在住及び在勤在学の一般の方▼定員／30名▼出演／図書館朗読ボランティアグループ「こだま、にいざまめ」の会▼申込み／当日直接受付

問合せ

中央図書館
(☎048-481-1115)

市立図書館 図書室の臨時休館

(11月17日(木)〜30日(水))

図書館システム更新のため、市立図書館・図書室全館を臨時休館します。休館中はホームページを休止するほか、各分館の検索用コンピュータも利用できません。図書雑誌・紙芝居のみ返却用ブックポストが利用できます。※いざよほことばらび図書室、栗原公民館図書室は29日(火)まで休館し、30日(水)から開館します。休館前日の16日(火)は、全ての図書館・図書室の業務を午後6時で終了します。また、ホームページは、12月1日(木)、正午から再開します。

立教大学 新座市民のためのコンサート JAZZと吹奏楽で楽しむ クリスマスコンサート



▼日時／12月3日(土)、午後3時30分(開演)〜4時30分▼場所／立教大学新座キャンパス1号館N121教室※自動車・バイクでの来校は不可。公共交通機関をご利用ください。▼定員／300名・申込順▼演奏／立教大学新座吹奏楽サークルHarmony Of Rainbow、立教大学JAZZ研究会▼申込み／メール(mizutag@grp.rikkyo.ne.jp)や、件名に「新座市内大学講座予約」と明記の上、①講座名「新座市民のためのコンサート」、②氏名(ふりがな)、③住所(市まで)、④年齢を記入し、立教大学新座キャンパス事務部へ※メールが使用できない方は、FAX(048-471-6977)で。詳細は、立教大学ホームページ(<http://www.rikkyo.ac.jp>)のイベント講演会をご覧ください。

問合せ

立教大学新座キャンパス
事務部 総務課
(☎048-471-6676)又は
メール(niiza@grp.rikkyo.ne.jp)

消防署などからのお知らせ

第17回屋内消火栓 操作技術大会

朝霞・志木・和光・新座市内の事業所40チームの自衛消防隊が、日頃の訓練成果を発表する大会です。ぜひ、お越しください。▼日時／11月4日(金)、午前9時(小雨決行)※予備日11月22日(火)▼場所／新座防災基地(新塚5077-5)



▼問合せ／埼玉県南西部消防本部予防課(☎048-460-0121)

危険物取扱者試験

平成28年度第6回及び第7回危険物取扱者試験が次のとおり行われます。受験案内、願書は消防署消防課にて配布しております。▼試験日／①12月11日(日)、②18日(日)▼場所／①芝浦工業大学(さいたま市)、②埼玉工業大学(深谷市)▼試験の種類／第6回及び第7回全種類▼試験申込期間／〇郵送又は持参11月4日(金)から15日(火)(消印有効)までに、一般財団法人消防試験研究センター埼玉支部(〒330-0062さいたま市浦和区仲町2-13-8ほまれ会

館2階、〇ホームページ11月1日(火)から12日(土)、午後5時までに一般財団法人消防試験研究センター(<http://www.shoubosiken.or.jp>)

※試験日程に合わせ、準備講習会が予定されています。詳細は公益社団法人埼玉県危険物安全協会連合会ホームページ(<http://www.saiiken2007.or.jp>)をご確認ください。▼問合せ／新座消防署消防課(☎048-478-1311)

株式会社伊藤園 埼玉西 地区営業部を消防長表彰

水50ケース(2リットルのペットボトル300本)を寄贈した株式会社伊藤園埼玉西地区営業部に対し、福田消防長から感謝状を贈呈しました。

この寄贈品は、大規模災害時における消防職員の飲料水として活用されるものであり、消防活動の支援に多大なる貢献をされていたいております。

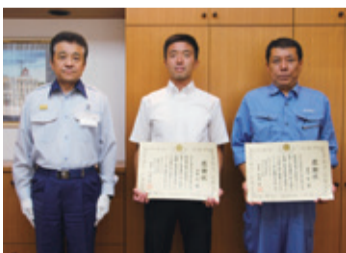


▲写真左から、石田支店長、丸山部長、福田消防長、高橋次長

心臓マッサージで、 命のリレーをつなぐ！ 消防署長が感謝状贈呈

朝霞地区二部事務組合新座消防署では、新座市栄地区で発生した救急事故において、迅速かつ的確な行動により救急救護を実施した千原研さん、須田勉さんに対し、竹内消防署長から感謝状を贈呈しました。

お二人は、「初めてのことで不安はありましたが、二人で対応できたこと、また、119番を受けた消防署の方の指示があったことで、心臓マッサージを行うことができました」と語りられました。



▲左から、竹内消防署長、千原研さん、須田勉さん

ふれあいまつり

▼問合せ／新座消防署消防課(☎048-478-1311)

▼日時／11月5日(土)、午前11時〜午後2時(雨天中止)▼場所／障害者支援施設すわ緑風園▼内容／消防音楽隊による演奏、踊り、歌、模擬店など▼問合せ／障害者支援施設すわ緑風園(和光市南2-3-2、☎048-461-3028)※公共交通機関をご利用ください。

大切な人とお別れは
花輪式典
がプロデュースする安心サポートご葬儀で。
直葬(火葬式)・家族親族葬・一般葬
ご葬儀後のサポート。
合祀墓・散骨・樹木葬・納骨堂
お手配準備させていただきます。
TEL 0120-452-870
〒352-0011 新座市野火止8-11-19 <http://shimiso.jp>

住宅リフォームなら
地域密着のハウズドクターへ
水まわり・設備 内装・外装
きくちライフサービス
新座市馬場 1-11-15 048-478-8190
新座市指定水道工事 / 建設業許可 / 増改築相談員

ナイキでナイスな部屋探し
不動産のことなら地元のナイキへ
naiki ナイキ
株式会社 ナイキ
管理・賃貸・売買・リフォーム
★本社 新座市野火止 6-6-17 TEL:048-483-2180
★新座駅前店 新座市野火止 5-2-35-1F TEL:048-483-2190
<http://www.naiki-niiza.co.jp>

市民葬・福祉葬
家族葬・一般葬
真心葬儀
新座市・朝霞市・志木市・和光市 指定
市民葬委託葬儀社
火葬のみ 可能 事前相談 お見送り 無料
メモリアル ヨーコー
☎0120-544-100
【本社】新座市栄東3-3-15 / 【葬儀・仏事相談センター】新座市栄北2-2-3

お知らせ

※電話の掛け間違いにご注意ください。



ストッパー滞納は10月から12月までは滞納整理強化期間です

○滞納の解消に向けた市の取組
本市では、納期限を過ぎてても納付の確認が取れない方には、督促状や催告書の送付、納税コールセンターによる納税勧奨の実施などにより、自主納付のお願いをしています。それでも納めていただけない場合には、状況に応じて、給与、預貯金、生命保険、車、不動産などの財産を差し押さえることとなります。

○便利な口座振替をご利用ください
口座振替を希望する方は、各納税通知書に添付の口座振替依頼書か、市役所又は市内金融機関の窓口にある口座振替依頼書に必要事項を記入の上、提出してください。また、市役所納税課の窓口でキャッシュカードによる口座振替の申込みが行える「ペイジー」口座振替受付サービスもご利用できます。※受付できないキャッシュカードもあります。

○納税が困難な場合は
様々な事情で納期限までに納めることができない場合は、早めに納税課へ相談してください。また、開庁時間内に来庁できない方のために夜間・休日の納付・納税相談窓口を開設しています。

▼開庁日時／○夜間窓口は毎週月曜日、午後5時15分～7時30分、○休日窓口は毎月第2日曜日、午前9～午後4時
▼問合せ／納税課(☎048-477-1852)

○市税以外の料金(債権)の徴収も行っていきます

保育料や介護保険料などの市税以外の料金(債権)について、各担当課からの督促や催告などにもかかわらず、納付の意思が確認できないなどの方については、差押えなどの滞納処分を行っています。▼問合せ／納税課(☎048-477-6893)

60歳以上の方でも加入できる国民年金の任意加入制度

■任意加入は60歳～65歳の方で、加入期間が年金を受けるための必要な期間を満たしていない方や、未納期間があるために年金額が少ない方は、加入することができます。▼特例任意加入は65歳の時点で受給資格を満たしていない場合、昭和40年4月1日以前に生まれた方は、受給資格を満たすまで(最長70歳まで)加入することができます。▼手続に必要なもの／年金手帳、預金通帳、通帳届出印、戸籍謄本(特例任意加入のみ)▼問合せ／国保年金課(☎048-424-9612)又は埼玉県国民年金電話相談センター(☎049-248-1165)

創業支援事業計画を策定

市では、創業を目指す方を支援するため、産業競争力強化法に基づく「創業支援事業計画」を策定し、平成28年8月31日(水)に国の認定を受けました。

この計画に基づき、市と新座市商工会が連携して創業希望者の支援を行います。

また、この計画に定めた支援事業を受けて創業する方は、会社設立時の登録免許税の軽減などの特例措置を受けることができます。詳しくは市のホームページをご覧ください。

創業ワンストップ相談窓口
▼時間／午前8時30分から午後5時(土日、祝日を除く)▼場所／新座市商工会館※市役所経済振興課窓口にも相談連絡窓口を設けます。▼対象／市内で創業をお考えの方▼内容／商工会職員による継続的な個別相談・支援

新座市空家等対策計画を策定



近年、管理不全な空家が増加しており、空家自体の老朽化やその敷地の雑草などの防犯・防災・衛生上の問題が全国的に注目されております。本市としても、より実効的な空家などの対策に取り組みべく、「新座市空家等対策計画」を策定しました。

平成29・30年度入札参加資格登録の受付

■新規申請は対象／現在、埼玉県電子入札共同システム参加自治体のいずれにも入札参加資格登録がない方▼受付期間／10月7日(金)まで▼申請方法／県へ関係書類を郵送(持参不可)

■更新申請は対象／現在、埼玉県電子入札共同システム参加自治体のいずれにも入札参加資格登録済みで、電子入札共同システムのユーザーIDが交付されている方▼受付期間／①建設工事10月11日(火)～11月25日(金)、②設計・調査・測量、土木施設維持管理10月11日(火)～11月11日(金)※①・②を併せて申請する場合は、11月11日(金)が受付期限▼申請方法／電子入札共同システムによる電子申請を行い、県へ関係書類を郵送(持参不可)※詳細は、市又は県ホームページを参照。物品などの入札参加資格登録は、12月頃申請受付を行う予定▼問合せ／管財契約課(☎048-477-2281)

▼問合せ／経済振興課(☎048-477-6346)

	日時	テーマ	
基礎編	①10月30日(日)	午後1時～5時	「創業の心構え」 「事業コンセプトを考える」
	②11月6日(日)		「事業計画の重要性」 「マーケティングを考える」
実践編	③11月20日(日)	午後1時～5時	「事業を継続させるための数値感覚」 「融資を得るための数値計画の考え方」
	④11月27日(日)		「事業計画の作成実習」 「事業計画のプレゼンテーション」

※テーマは、変更する場合があります。

平成29・30年度入札参加資格登録の受付

■新規申請は対象／現在、埼玉県電子入札共同システム参加自治体のいずれにも入札参加資格登録がない方▼受付期間／10月7日(金)まで▼申請方法／県へ関係書類を郵送(持参不可)

■更新申請は対象／現在、埼玉県電子入札共同システム参加自治体のいずれにも入札参加資格登録済みで、電子入札共同システムのユーザーIDが交付されている方▼受付期間／①建設工事10月11日(火)～11月25日(金)、②設計・調査・測量、土木施設維持管理10月11日(火)～11月11日(金)※①・②を併せて申請する場合は、11月11日(金)が受付期限▼申請方法／電子入札共同システムによる電子申請を行い、県へ関係書類を郵送(持参不可)※詳細は、市又は県ホームページを参照。物品などの入札参加資格登録は、12月頃申請受付を行う予定▼問合せ／管財契約課(☎048-477-2281)

▼問合せ／管財契約課(☎048-477-2281)

「全国斉一」法務局休日相談所

▼日時／10月2日(日)、午前11時～午後3時▼場所／さいたま地方法務局、その他県内5か所で開催▼内容／土地や建物の相続などによる登記手続など▼問合せ／さいたま地方法務局総務課庶務係(☎048-855-1100)※ナビダイヤル5番を押してください。

違反建築なくそう運動法令説明会

▼日時／10月14日(金)、午後2時～4時▼場所／朝霞市産業文化センター2階集会室(朝霞市浜崎669-1)▼定員／60名※参加者には粗品進呈▼内容／熊本地震の被災建築物応急危険度判定、住宅耐震補助制度ほか、建築士による建築相談、耐震診断同時開催▼主催／埼玉建築士会 県南支部、埼玉県、朝霞市、志木市、和光市、新座市▼問合せ／建築開発課(☎048-477-4309)

▼問合せ／水道施設課(☎048-477-5798)



水道メーターの交換にご協力を

市の委託業者である新座市指定給水装置工事業者が交換に伺います。

▼対象地区／野火止六丁目～八丁目、西堀二丁目の一部・三丁目▼交換時期／10月14日(金)～11月9日(火)※平成28年4月1日以降に新たにメーターを設置したものは対象外▼問合せ／水道施設課(☎048-477-5798)

オータムジャンボ宝くじ 1等・前後賞合わせて5億円

宝くじの収益金は、市町村の明るいまちづくりや環境対策、高齢化対策など地域住民の福祉向上のために使われます。▼発売期間／10月14日(金)まで▼抽選日／10月21日(金)▼問合せ／(公財)埼玉県市町村振興協会(☎048-822-5004)

平成29年版埼玉県民手帳販売

▼販売期間／10月18日(火)～12月16日(金)▼販売場所／市役所総務課、各出張所▼手帳規格／14×9cm、黒又はグレイッシュブルー、500円▼問合せ／総務課(☎048-481-6752)

▼問合せ／シルバー人材センター入会説明会(☎048-481-4305)

不動産の公売について

市では、市税の滞納処分として、差押不動産の入札による売却(公売)を予定しています。

▼日時／10月18日(火)、午後2時▼場所／市役所第二庁舎5階会議室5▼問合せ／納税課(☎048-458-0475)

シルバー人材センター入会説明会

▼日時／①10月11日(火)・②23日(日)・③11月6日(日)・④7日(月)・⑤13日(日)・⑥20日(日)・⑦27日(日)、午前10時～正午▼場所／①・②・④・⑤シルバー人材センター、③・⑥栗原公民館、西堀・新堀コミュニティセンター、⑦大和田公民館、畑中公民館、⑧シルバー人材センター、東北コミュニティセンター、⑨栄公民館、ふるさと新座館▼対象／60歳以上の方※途中入場不可▼問合せ／新座市シルバー人材センター(☎048-481-4305)

運転免許は新座市内で!!

東園 自動車教習所

048-481-2711
新座市堀ノ内2-1-46

東園自動車教習所 で 検査
身体障がい者用の教習車両もあります

あすかともいくサロン

—キッチンを囲ってお話ませんか?—

くらしについて、たくさんお話ししたり、ワークをするお店です。

●相談セミナー ●古道具いけばな
●生刺製産 ●お茶会
●家の片付け講座 ●お花見食事会
●お手紙いじり ●季節のイベント

営業時間 月～土 9:00～18:00
定休日 日・祝日
TEL: 048-483-8181 FAX: 048-483-8182
〒352-0011 埼玉県新座市野火止 7-4-32
MASUKI 増木工業株式会社 あすかともいくサロン

お庭の事なら個人庭専門の
～庭師 中村屋へ～

植木鑑定 1本の高さの価格です

(1～3m) 3,000円
(3～5m) 6,000円
(5～7m) 15,000円

※見積無料

・植木1本でも作業致します ・丁寧な対応をお約束します
・外構(エクステリア)工事も作業致します

0120-194-284
〒352-0011 新座市野火止3-10-34

外壁塗装工事専門店
「渡辺建築」にお任せください!!!

☑個人経営で地元密着
☑安心サポート保証付き
☑施工内容の詳細はHPを見てください
☑お見積もりは無料です!

渡辺建築 渡辺建築 新座 検索

0120-716-333
新座市野寺3丁目7番地3号



市民ボランティア活動レポート

『座☆ビートルズ』の活動をご紹介します

No.61



今回は、市と連携してカブトムシの里づくり事業を行っている『座☆ビートルズ』取材しました。

市では、市内の自然資源である雑木林などを利用してカブトムシが生息できる環境を整備していく「カブトムシの里づくり」事業を平成18年度にスタートしました。また、平成21年度からは、新座市観光都市づくりサポーターをはじめとするボランティアの皆さんが集まり、『座☆ビートルズ』が結成され、現在、男女計19名の方が活動しています。

主な活動は、カブトムシ用堆肥の管理と拡充、7月に行うカブトムシのナイトツアーの実施です。樹の大きさは様々で天候にも左右されますが、1樹当たり最大約100匹のカブトムシが育つこともありです。また、ナイトツアーでは、夜の雑木林内でクイズを交えながらカブトムシの生態観察などを行ったり、樹で育てたカブトムシを子どもたちに配布し、夏の間は家庭で飼育を楽しんでもらう、飼育をする中で産まれた卵や幼虫を返却してもらい、翌年の夏まで樹で大事に育てています。メンバーの方にお話

を伺うと、「ナイトツアーでは、子どもたちの笑顔が見られることや、カブトムシなどの昆虫に触れる機会が少なくなった保護者の方も、一緒になって喜んでくれることにもやり甲斐を感じており、子どもたちに夏の思い出をつくってもらい、ふるさと意識を育んでもらうために活動しています。」とのこと。

また、カブトムシの里づくりで苦労する点を伺うと、「自然の生き物なので、イベントが開催できるよう育てられるかいつも心配しています。その他に、数年に一度行う樹のメンテナンスも、堆肥の入れ替えなどが重労働になるため大変です。また、活動中は熱中症やスズメバチなど、雑木林内の作業中の怪我などに注意が必要です。」とのこと。

最後に、皆さんへ伝えたいことを伺うと、「子どもたちにとって、カブトムシだけでなく生き物を育てるということは、貴重な経験になると思います。また、カブトムシを含めた昆虫が生息するためには、雑木林のような自然環境がなくてはなりません。カブトムシの飼育を通して、子どもたちにも市内に残る雑木林の大切さを理解してもらいたいと思っています。大人になっても新座への愛着とふるさと意識を持ってもらい、後世の子どもたちにも伝えてほしいと思います。」と話してくださいました。

『座☆ビートルズ』に興味をお持ちの方は、観光推進課(☎048-477-1449)まで問合せください。
▼問合せ/ミニコミュニティ推進課ボランティア地域活動支援室(☎048-477-1580)

今月の本だな

朝霞市のロックフェラーを目指して -丸沼グループ45年の歩み-

須崎 勝茂 著
文芸社



本書は、朝霞市の倉庫会社「丸沼倉庫」の社長、須崎勝茂氏が若手芸術家の育成を目的として制作の場を提供した「丸沼芸術の森」誕生の物語です。

私財を投じて収集した、若き日のモネ、佐藤忠良、村上隆ら巨匠の作品群は、貴重なコレクションとして国内外で公開されています。

見返りを求めずに芸術家を育てる、自分が「買った」のではなく「預かった」作品を地域に還元していく、そんな熱い思いが、著者の飾らない性格とともに、随所に感じられる一冊です。

※10月1日(土)から23日(日)まで、朝霞地区4市合同「丸沼芸術の森コレクション展」が開催されます。(13ページに関連記事。詳細は広報にいざ9月号を参照)

※所蔵館などについては、中央図書館へ問合せください。

ゆるキャラ グランプリ 2016開催中!



~「ゾウキリン」の応援をお願いします~

ウキリンや「新座市」の知名度向上にご協力ください。

▼投票期間/10月24日(月)まで※投票方法はゆるキャラグランプリホームページ(http://www.yurugo.jp/)をご覧ください。※投票にはID登録が必要です。



全国のゆるキャラたちの人気や知名度を競う「ゆるキャラグランプリ2016」に、新座市イメージキャラクターとして活躍中の「ゾウキリン」もエントリーしています。皆さんも1日1票投票して、ゾウキリンの応援をお願いします。

全国のゆるキャラたちの人気や知名度を競う「ゆるキャラグランプリ2016」に、新座市イメージキャラクターとして活躍中の「ゾウキリン」もエントリーしています。皆さんも1日1票投票して、ゾウキリンの応援をお願いします。

クイズ&アンケート

下記のクイズに正解して、アンケートにご協力頂いた皆さんの中から抽選で1名様にゾウキリンミニタオルとぶにぶにシールを、4名様に粗品を、また、当選者全員に携帯店で使えるアトム通貨100馬力(100円商品券相当)をプレゼントします。当選者の発表は、発送をもってかえさせていただきます。ぜひ広報にいざへのご意見・ご感想をお寄せ下さい。

●クイズ 産業フェスティバルは平成6年に現在の名称に変え、今年で何回目の実施となるでしょうか? ※ヒント=3ページ

●アンケート ①今月号で良かった記事、②取り上げてほしい内容やコーナー、③そのほか広報にいざへのご意見・ご感想があればお聞かせください。



▶応募方法/①上記QRコード又は市ホームページ「広報にいざ」のページから、各項目に入力して応募、又は②はがきに住所、氏名、電話番号、クイズの答えとアンケートを記入の上、市政情報課広報係(〒352-8623野火止1-1-1)までお送りください。※必ずクイズの答えとアンケートをご記入ください。また、応募は1人1通までとさせていただきます。

▶応募締切/10月25日(火)②は当日消印有効

人口と世帯

◎人口 164,615人 (男 82,405人 女 82,210人)
(+45人(男+21人、女+24)) ※前月比
◎世帯数 72,378世帯(+39世帯) 【9月1日現在】

参加者募集!!
南西部地域の見どころを自転の
魅力伝え隊と巡る自転車ツアー

▼日時/11月12日(土)、午前9時30分~午後3時(昼食持参) <小雨決行、荒天の場合は11月19日(土)に延期> ▼対象/発着地まで自転車持参で参加できる小学生以上の方(小・中学生は保護者同伴) ※13歳未満の方はヘルメット着用 ▼費用/拝観料などは参加者負担 ▼内容/自転車ガイド「ゾウキリン」の魅力伝え隊による自転車ツアー

■朝霞市役所発着(約20km)
Aコース 古民家と公園巡り、Bコース 野火止用水とかがねの伝説の志木・引又宿巡り

■鶴瀬駅発着(約20km)
Cコース 川越街道と循環型農業の三富新田巡り、Dコース 新河岸川サイクリングと歴史巡り

▼申込み及び問合せ/10月3日(月)から19日(水)必着までに電話、ファックス(048-451-1111)3)又はメール(511110@pr@satama.lg.jp) 埼玉県南西部地域振興センター(☎048-451-1110)へ ※申込多数の場合は抽選。申込用紙は同センターホームページ(http://www.pref.satama.lg.jp/shiki/b0103/index.html)からダウンロードできます。

