



特集

新庁舎建設工事(第1期)
が始まります

広報 にいざ



平成28年
2016年 2月号

今月号の注目トピックス

● 特集「新庁舎建設工事(第1期)が始まります」 P2~3

目次

- お知らせ ……P4~8, P14~15
- 保健センター通信 ……P9
- 公民館通信・子育て通信 ……P10~11
- 相談いろいろ、消費生活情報 ……P12
- Niiza Photo Gallery ……P13
- 市民ボランティア活動レポート、集まれ!! にいざっ子ほか ……P16

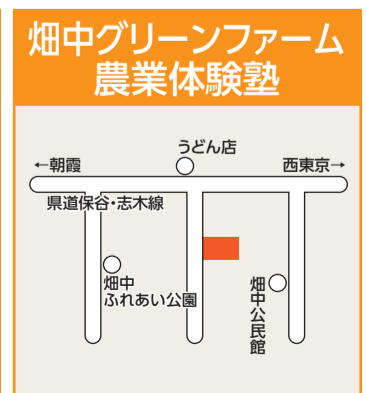
農業体験農園
利用者募集

農業体験農園とは、農家の方が種
苗、農具、肥料などを準備して作付
け計画を立て、指導を行う農園です。
利用者は講習や農家の方の指導を受
けながら、植付け、収穫などを行
います。※レジャー農園ではありません

▼農園概要/別表参照▼利用面積/
1区画30㎡▼利用料金/4万円(指
導料、収穫した野菜代など)▼対象
/徒歩又は自転車でも来園可能な方
▼申込み及び問合せ/はがきに①農園
名、②住所、③氏名、④電話番号を記
入の上、2月26日(金)必着までに経
済振興課(〒352-8623 野火止
1-1-1)へ※1世帯1通のみ。応
募多数の場合は抽選

農業体験農園概要

農園名	所在地	募集区画	利用期間
鐘の音ファーム 農業体験塾 (園主・河合美津子)	東二丁目9番地内 (鐘の音通りの遊歩道付近)	6	3月下旬 ~ 平成29年1月末日
畑中グリーンファーム 農業体験塾 (園主・並木実)	畑中一丁目14番地内 (畑中ふれあい公園付近)	1	



問合せ
経済振興課
(048142419605)

(仮称)新大和田
レジャー農園の
利用者を募集

▼利用期間/4月1日~平成29年3
月末日まで(希望により1回まで利
用更新可※平成29年は、12月31日ま
で)▼区画/1世帯1区画(野菜及び
草花が栽培できます)※応募多数の
場合抽選、複数応募は無効▼対象/
市内在住の方(既にレジャー農園を
利用している世帯を除く)▼申込み
及び問合せ/はがきに①農園名、②
住所、③氏名、④電話番号を記入の上、
2月26日(金)必着までに経済振興課
(〒352-8623 野火止1-1-1)
へ※利用決定後、申込者本人の
住民票の写し1通(本籍、続柄省略)
が必要です。

レジャー農園概要

農園名	所在地	区画面積	募集区画	料金
(仮称) 新大和田	新座市大和田一丁目964ほか (新開小学校付近)	24㎡	19	7,000円

※応募前に必ず農園の所在地を確認してください。
※結果は、3月中旬に応募者全員に通知します。



(仮称)新大和田レジャー農園案内図



問合せ
経済振興課
(048142419605)

新庁舎建設工事(第1期) が始まります



市役所本庁舎は、平成23年度に実施した耐震診断により、震度6強から7程度の地震で倒壊又は崩壊するおそれがあることが判明しました。そこで、市では、耐震性能の不足や老朽化、狭あい化などの課題を解決するため、新庁舎を建設することを決定し、新庁舎建設に向けた検討を進めています。

この度、第1期工事に係る実施設計が完了しましたので、お知らせします。今後は、平成30年1月の開庁を目指し、平成28年2月下旬から工事に着手する予定です。

工事期間中は、近隣の皆様、ご来庁の皆様にご迷惑をお掛けしますが、ご理解、ご協力をよろしくお願い致します。

問合せ 新庁舎建設推進室 (☎048-424-9622)

全体計画と工事区分

現況図



計画図



第1期工事 設計の概要

位置	新座市野火止一丁目1094番1 外
敷地面積	13,951㎡(第2期工事エリアを含む)
建築面積	2,248㎡
延床面積	12,711㎡
階数	地上5階 地下1階
構造	免震構造 地上 混合構造(鉄筋コンクリート造+鉄骨造) 地下 鉄筋コンクリート造
予算額	52億8千万円

工事期間中の市役所駐車場・駐輪場について

工事期間中は、現市役所第1駐車場の一部に工事車両の通行帯を設けるため、駐車台数が減少しますので、できるだけ市役所第2駐車場をご利用ください。

また、自転車でお越しの際は、平林寺大門通り側の駐輪場をご利用ください。

期間は2月下旬からを予定していますが、詳細は市ホームページなどでお知らせします。



新庁舎建設に係るスケジュール

年度	平成26年度	平成27年度			平成28年度	平成29年度	平成30年度				
月		4	5	～	11	12	1	2	3		
事業スケジュール	H26年9月～	基本設計	実施設計	工事施工者選定	議決・契約	新庁舎建設工事【第1期工事】	供用開始	本庁舎解体・低層棟・外構工事【第2期工事】			



第1期工事 設計の方針



新庁舎の設計に当たっては、訪れた全ての人に親しまれる安心で快適な庁舎を目指して、平成26年5月に決定した「新座市新庁舎建設基本計画」に掲げた5つの基本理念に基づき検討を進めてきました。5つの基本理念と、基本理念を実現するための主な機能・設備などについては、以下のとおりです。

1 利用しやすく親しみやすい快適な庁舎

- 来庁者の多い部署を低層階に配置します。また、来庁者エリアと執務室エリアが明確に区分された分かりやすい構成とします。
- 車椅子使用者や高齢者に配慮し、窓口には原則としてローカウンターを採用します。また、市民利用の多い1・2階は、プライバシーに配慮してカウンターに間仕切りを設けます。
- 執務室内に、簡易な打合せや作業などに使用できるスペースを設けるなど、効率的で快適な執務空間とします。



- 建物の外装に西日の遮へい機能を有する縦ルーバーを設置することで、周辺的环境と調和するデザインとします。

◀プライバシーに配慮したローカウンターの窓口

2 市民の生活を守る安全・安心な庁舎

- 大地震発生時でも、建物の倒壊や損傷を防ぐ免震構造を採用します。
- 市民安全課に近接して大会議室兼災害対策本部室を設置します。
- 災害時などの停電時にも重要な行政機能が停止することのないよう、屋上に非常用発電設備を設置します。
- 高架水槽による給水方式を採用し、地下受水槽と合わせて災害時に必要な飲料水及び雑用水を確保します。
- 公共下水道が途絶した場合に備え、非常用排水槽を設置します。
- 災害対策に当たる職員のための食糧や毛布などを備蓄する倉庫を地下に設けます。

3 連帯と協働によるまちづくりを支える庁舎

- 各階の共用部の見やすい位置に、市政情報などを伝える掲示板を設置します。
- 市政情報課に近接して情報公開コーナーを設けます。
- 市民に開かれた議会を実現するため、必要な施設や設備を整備します。
 - ・議場には、資料を分かりやすく説明するための映像設備や、インターネット配信に必要な設備などを設置します。
 - ・市議会を身近に感じられるよう、議場内の議席と傍聴席の高低差を小さくします。また、傍聴席には車椅子席や親子席を設けます。
 - ・傍聴者などの待合・休憩スペースとして、傍聴席出入口に近接して展望ロビーを設けます。
 - ・議会図書室は、市民利用に配慮し、ロビーに面したオープンな空間に図書コーナーとして設置します。
 - ・議員控室近くに、面会などで使用する個室の相談室を設置します。



▶議場(5階)

4 長期間にわたって使用できる効率的で経済的な庁舎

- 東日本大震災からの復興及び東京オリンピック・パラリンピックに向けた建設需要により、特に鉄筋コンクリート造の技能労働者の不足が懸念されることから、構造の一部を鉄骨造とすることにより工期を短縮し、建設費用の縮減を図ります。
- 建物西側の外部にメンテナンスデッキを設けるなど、効率的な維持管理が可能となるようにします。
- 建物や内装は、機能性を重視したシンプルで効率的なデザインとします。
- 建物内部に軽量で強度の高い鉄骨造を採用することにより、柱の本数を減らして大空間を確保し、組織機構の変更に柔軟な対応が図れる執務空間とします。
- 執務室内は、人事異動などによる配置換えがあっても机を移動することなく、人や必要書類の移動のみで対応が可能なユニバーサルレイアウトを採用します。



▼ユニバーサルレイアウトを採用した執務室

▲柱の少ない内部空間(1階ロビー)



5 エコシティ新座の実現に向けた環境にやさしい庁舎

- 執務室の後方2か所にエコボイドを設置して自然採光を確保します。
- 建物西側は日ざしの影響が大きいことから、水平庇と縦ルーバーを設置して屋内への日ざしを遮ります。また、建物南側は、水平庇により日ざしを遮ります。
- エコボイドを設置することで、建物内の暖かい空気が上昇気流に乗って上部排気口から排出され、効率的な自然換気が可能となります。建物西側の縦ルーバーは、風をとらえて室内への吸気を促す役割を兼ねています。
- 議場上部の屋根を利用して、30kWの太陽光発電設備を設置します。
- 地下に雨水貯留槽を設置し、トイレの洗浄に利用します。
- 照明器具には、原則としてLED照明を採用します。また、執務室の照明に自動調光機能を導入するほか、トイレは人感センサーにより点灯を制御します。



◀ルーバーと庇を設置した建物正面(西側)

2月16日(火)～3月15日(火)

住民税(市民税・県民税)の申告は市役所へ

申告は郵送が大変便利です



問合せ

市民税課

(☎048-477-1118)

平成28年度の住民税は平成27年中の所得を基礎として、平成28年1月1日現在、新座市に居住している方や市内に事務所・事業所などがあり、市外に住んでいる方を対象に課税されます。

住民税の申告は、国民健康保険税・介護保険料などを算定する際の基礎資料や各種手当の申請・資金の借入れなどに必要な証明書などを発行する際の資料となりますので、必ず申告してください。

出張申告受付

左表のとおり、出張で申告を受け付けます。

市民税・県民税出張受付会場

月日	会場
1日(月)	北原集会所
2日(火)	栗原公民館
3日(水)	新座住宅分譲集会所
4日(木)	栄公民館
5日(金)	西堀・新堀コミュニティセンター
8日(月)	東北コミュニティセンター
9日(火)	中央公民館

※受付時間＝午前9時30分～正午
※税務署に提出する所得税の確定申告書は受付できません。

〔公的年金等の源泉徴収票(原本)〕

▼医療費控除を受ける方／平成27年中に支払った医療費の領収書(原本)など※医療費明細書の集計をお願いします。

▼生命保険料・地震保険料控除を受ける方／控除証明書

▼社会保険料控除を受ける方／平成27年中に支払った保険料の金額が分かるもの(国民年金保険料の場合は「社会保険料(国民年金保険料)控除証明書」※年金からの天引き分のみか、ご自身でお支払いした分もお忘れなく申告してください。

▼全ての方／筆記用具、電卓など、印鑑、預貯金の口座番号(申告する方の名義が分かるもの)

住民税の申告書は郵送が大変便利です

郵送申告なら待ち時間0!!



必要事項を記入の上、必要書類、医療費控除を受ける方は医療費の領収書の原本(集計したもの)を必ず添付してください。
▼郵送先／市民税課(〒352-8623 新座市野火止1-1-1)

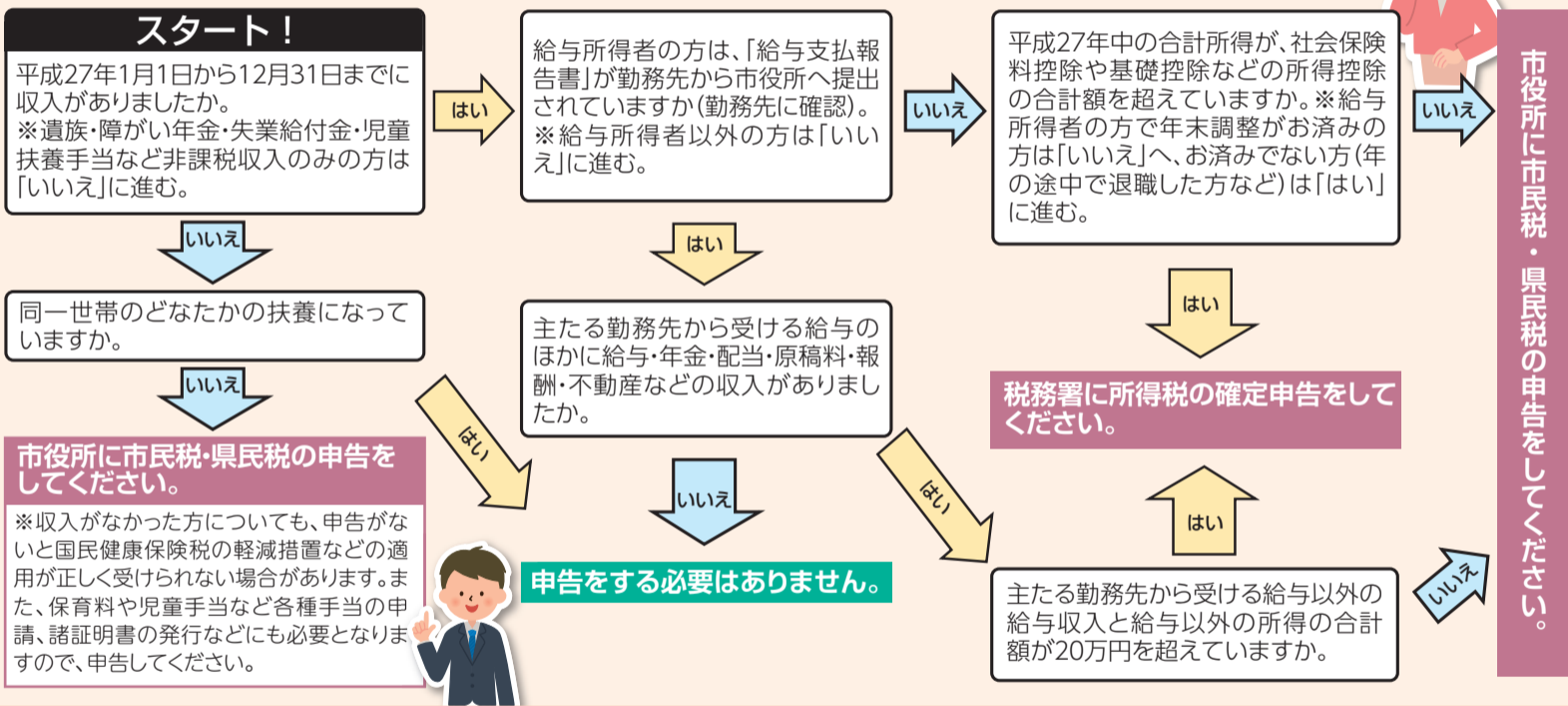
参考 例年の混雑状況

- ▶非常に混雑(1日に約300人受付)＝初日から3日間と最終日から3日間、毎週月曜日
- ▶比較的空いている(1日に約200人受付)＝2月下旬～3月上旬、日曜日

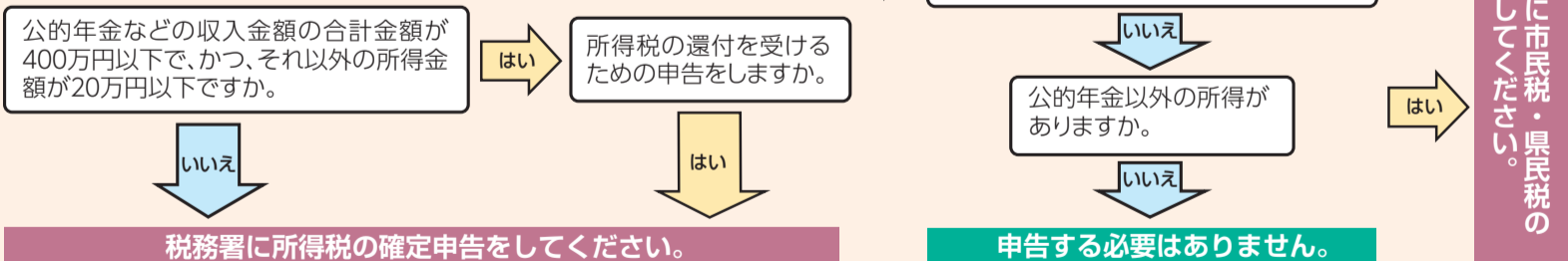


※①給与所得、②雑所得のうち、年金及び経費の計上をしない報酬など、③配当所得のうち、負債の利子がないもの、④一時所得のうち、満期保険金のある方は、上記の申告期間内であれば、市役所でも所得税の確定申告ができます。ただし、住宅ローン控除は、税務署に所得税の確定申告をしてください。

あなたは申告が必要？不要？



【公的年金などの収入のある方】



住民税・軽自動車税・たばこ税における平成28年度からの主な改正点

ふるさと納税に係る改正

ふるさと納税は、地方公共団体への寄付額のうち、2千円を超える部分について、一定の上限まで、所得税及び住民税から全額控除されます。この住民税からの控除(基本控除・特例控除)のうち、特例控除の限度が、住民税所得割額の1割から2割に引き上げられました。

軽自動車税に係る改正

原動機付自転車、2輪車及び小型特殊自動車の税額が引き上げられます。3輪以上の軽自動車は、平成27年4月1日以降に新車の検査(初度検査)を受けたものから税額が引き上げられますが、環境負荷が小さいものについては、平成28年度の税額を軽減する特例(軽課)が適用されます。また、平成14年12月31日以前に初度検査を受けたものについて、引上げ後の税額の約20%が加算される特例(重課)が適用されます。

たばこ税に係る改正

旧3級品の製造たばこ(エコー、わかば、しんせい、ゴールデンバット、バイオレット及びうるまの6銘柄)に係るたばこ税の税率を、4月から平成31年4月まで段階的に引き上げます。



▼問合せ／市民税課(☎048-477-1118)

お知らせ

※電話の掛け間違いにご注意ください。

市政

平成28年 第1回市議会定例会開催

▼開会日／2月29日(月)※会期日程(案)を市ホームページに1月29日(金)から掲載します。▼問合せ／議事事務局(☎048-477-7346)

都市計画に関する案の 縦覧のお知らせ



埼玉県及び市が決定する都市計画変更案(仮称)大和田二・三丁目地区土地区画整理事業及び放射7号線関係)について、皆様のご意見を伺うため、都市計画法第17条に基づく縦覧を行います。▼縦覧内容／①都市計画区域の整備、開発及び保全の方針、②区域区分、③道路(3・4・4志木大和田線、④用途地域、⑤高度地区、⑥準防火地域、⑦生産緑地地区、⑧道路(3・4・11放射7号線)、⑨下水道、⑩土地区画整理事業(施行区域)、⑪地区計画の各変更案▼縦覧期間／2月16日(火)から3月1日(火)までの午前8時30分～午後5時15分※平日のみ▼縦覧場所／変更案①～⑪は市役所(仮称)大和田二・三丁目地区土地区画整理事業推進室、変更案①

③は埼玉県都市計画課及び朝霞国土整備事務所※変更案①～③は県都市計画課ホームページ(<http://www.w.pref.saitama.lg.jp/site/toshikikakunosityoku/>)でもご覧いただけます。▼意見書の提出／新座市の住民及び利害関係人は、意見書を提出することができません。※意見書様式は縦覧場所にあります。▼提出期間／2月16日(火)～3月1日(火)必着

▼提出先／直接又は郵送で、(仮称)大和田二・三丁目地区土地区画整理事業推進室(〒352-8623新座市野火止1-1-1)へ※変更案①～③については、県都市計画課都市計画担当(〒330-9301所在地記入不要)にも提出できます。▼問合せ／(仮称)大和田二・三丁目地区土地区画整理事業推進室(☎048-424-4852)

スポーツ

市民親子スキー教室

▼日時／3月11日(金)の夜から13日(日)まで▼場所／かたしな高原スキー場(群馬県)▼対象／市内在住の親子又は小学1年生以上のお子さん単独(親の同意書が必要)▼定員／10名。申込順▼内容／柔らかい雪質の中で親子そろって楽しく滑れる技術の向上▼後援／新座市教育委員会▼費用／大人(中学生以上)1万9千円、小人1万6千円(往復バス、宿泊代、保険代込み)※リフト代、レンタル代別途▼申込み及び問合せ／電話で、2月末日までに新座スキーパル担当・伊藤(☎048-478-4814)へ



立教大学室内温水プール 「セントポルズ・アクアテイク センター」市民開放日 2月



▼開放日時／①20日・27日の土曜日、午後6時～8時、②7日・21日・28日の日曜日、午前10時～午後8時▼対象／市内在住又は在学在勤の中学生以上の方※初回利用は登録が必要で、▼料金／1回500円(再入場不可)▼プール／25m×8コース(1面)▼遊泳・ウォーキング用▼利用登録方法／写真付き身分証明書(運転免許証など)と3×2.4cmの本人顔写真を持参の上、アクアテイクセンター内窓口(開放時間のみ)で申請(登録証は即日発行)※公共交通機関をご利用ください。▼利用方法／利用券を券売機で購入し、利用登録証と一緒に窓口へ提出▼問合せ／生涯学習スポーツ課(☎048-424-9617)

市営運動施設の利用には 公共施設予約システムの ID登録が必要です



市民総合体育館、市営運動場、市民総合体育館、学校夜間照明施設、総合運動公園施設を継続的に利用するスポーツ・レクリエーション団体及び

個人は、公共施設予約システムによるID登録が必要です。現在ID登録している団体も4月以降に利用する場合は、事前に平成28年度のID登録が必要となります。登録は随時受付しています。▼登録有効期間／平成29年3月までの1年間※現在お持ちのIDは4月以降無効となります。▼登録要件／10名以上で構成された団体(中学生以下の団体は、成人の責任者が必要)又は個人(施設により団体・個人の区分があります)。▼申込み及び問合せ／市民総合体育館にある所定の用紙に必要事項を記入し、代表者本人が本人確認書類を持参の上、同体育館窓口(☎048-478-8011)へ※団体登録の手続きを行う場合は、団体構成員一覧(氏名・年齢区分・住所)が必要です。

国民年金保険 国民年金保険料の 便利な納め方

国民年金保険料を納められると、老齢年金の受給額が減ったり、障がい年金が受けられなくなることがあります。納付方法を口座振替又はクレジットカード納付にすると、指定口座から引き落とされるため、納め忘れもなく大変便利です。手続きの詳細などは問合せください。▼問合せ／国保年金課(☎048-424-9612)又は埼玉県国民年金電話相談センター(☎049-248-1165)



市国民健康保険に加入中の 40歳から74歳までの方へ 職場で行った健診結果の 提出にご協力を

昨年6月に市国民健康保険の特定健康診査受診券が送付された方で、「市の特定健診・人間ドックを受診しないで職場などの健康診断を受診した方は、特定健診の実施に代えることができます。受診率の向上につながりますので、健診結果(写し)と、受診券に同封したパンフレットの問診票に記入の上、提出してください。▼提出方法及び問合せ／直接、2月1日(月)から国保年金課(☎048-424-4853)へ※来庁できない場合は問合せください。



結果提供者には粗品(体脂肪計付歩数計、タンブラー、フオカード500円分のうち、いずれか1点)を差し上げます。

市税などの納期

固定・都市計画税	4期
国民健康保険税	8期
介護保険料	8期
後期高齢者医療保険料	8期

納期：2月29日(月)

※年金からの特別徴収の場合は、支給時に天引きになります。

埼玉県市町村 職員採用情報 フォーラム2016



埼玉県内市町村職員の仕事の内容や魅力をPRするフォーラムを開催します。公務員を目指している方、市町村職員に関心のある方など多くの方の参加をお待ちしています。

▼日時／2月18日(木)、午後1時～4時(午後0時30分開場)▼場所／さいたま市民会館おおみや大ホール▼定員／1千300名(受付順)▼事前申込み不要、入場無料▼内容／基調講演、大学生と市町村職員によるディスカッション、職員への質問コーナー
※詳しくは、左記URLのホームページ(SAITAMA WORKS NAVI)をご覧ください。
(URL:<http://www.hitozukuri.or.jp/navi/event/s-forum.php>)
▼問合せ／彩の国さいたま人づくり広域連合人材開発部市町村職員担当(☎048-664-6681、ファックス048-664-6667)



男女共生フォーラム2016

▼日時／2月27日(土) 午前10時～午後9時30分、28日(日) 午前10時～午後4時
▼場所／いざほっとびらざ
▼内容／男女共同参画のまちづくりのために活動している市内団体の展示発表など

■シネマフォーラム「何を怖れる〜フェミニズムを生きた女たち〜」
▼日時／2月27日(土)、午後1時～4時

▼日時／2月27日(土)、午後1時～4時
▼場所／いざほっとびらざ
▼定員／100名・申込み内容／何を怖れる〜フェミニズムを生きた女たち〜(日本／120分)映画上映

睡眠軒の森 2月の市民早茶
▼日時／2月14日(日)、午前10時～午後3時頃
▼内容／裏千家のお点前を見ること
▼費用／500円(主菓子代ほか)
▼申込み／当日、午前10時から直接受付



保護者のための「わが子の自立支援セミナー」出張プレ相談を
開催します
▼日時／①3月5日(土)、午後1時30分

4時30分、②3月12日(土)、午後1時10分から、午後2時から、午後2時50分から、午後3時40分から、午後4時30分から
※相談時間は1組30分まで
▼定員／①20名・申込み、②5組・申込順
▼対象／義務教育を修了した15歳から39歳までの未就労の「わが子」を抱える親・家族(ご夫婦での参加可)
ご本人の参加不可。②のみの利用も可。
▼場所／いざほっとびらざ4階
▼申込み及び問合せ／2月5日(金)から若者自立支援センター埼玉 ☎048-255-8680(※受付時間は午後1時～7時)

冬を楽しむ



▼日時／2月20日(土)、午前10時～午後2時
▼場所／西分集会所
▼定員／50名
▼申込み内容／おもちを食べて正月の遊びを体験する
▼費用／200円
▼申込み及び問合せ／電話で、2月1日(月)から10日(水)まで
☎048-477-1583(※)

新座市国際交流協会企画 中国河南省済源市市民訪問団の参加者を募集します



国際交流協会では、約9年ぶりに友

好都市の中国河南省済源市を訪問します。済源市は、中国河南省の西北部に位置し、1931平方kmの面積を有する広大な都市です。「中国文明のゆりかご」と呼ばれるほど各種の伝説や遺跡が多く、観光資源を生かした都市整備が進められています。

皆さんぜひ、訪問団に参加してませんか。
▼期間／5月5日(木)から9日(月)まで、5日間
▼場所／済源市、西安市ほか
▼費用／一名19万7千円(参加人数20名以上で1名1室利用の場合の予定金額)
▼申込み／詳細は、コミュニティ推進課(いざほっとびらざ及び市内公民館・コミセン)で配布される案内書・申込書をご覧ください。(締切りは2月29日(月)まで)
▼問合せ／コミュニティ推進課内事務局 ☎0484771583(※国際情勢などにより、変更又は中止となる場合があります)

平成28・29年度小規模工事など受注希望者を受け付けます

市では、市が発注する100万円未満の小規模かつ軽易な事業について、市内事業者の方々の受注機会の拡大を目的に「新座市小規模工事・修繕受注希望者登録制度」を設けています。
※申請時に希望業種などの確認が必要です。

▼受付期間／2月15日(月)から3月4日(金)まで(土曜・日曜を除く)の午前9時～11時、午後1時～4時
▼対象／市の建設工事の入札参加資格登録業者として登録されていない市内に主たる事業所(本店)を置く個人又は法人
※現在既に登録されている方も、今回登録を希望する場合は、新たに申請が必要です。
▼申請方法及び問合せ／申請書類に必要事項を記入の上、直接、管財契約課 ☎048-477-2228(1) ※詳細は、管財契約課で配布する案内書又は市ホームページをご覧ください。

放課後児童保育室支援員(臨時職員)の募集

▼勤務時間／午前11時15分から午後7時までの間(実働6時間)、学校休業日は午前8時から午後7時まで(土曜日は午後6時まで)の間(超過勤務を含めて実働9時間 ※週に2～3回程度午後7時までの勤務あり)
▼場所／市内放課後児童保育室
▼資格／①保育士又は教諭資格(幼稚園・小・中・高校など)等を有する健康な方、②児童福祉に理解のある健康な方(定年65歳)
▼内容／保護者が就労などで家庭が常時留守になっている児童(原則小学4年生まで)の保育及び基礎的な生活指導※賃金、試験などの詳細は問合せ
▼申込み及び問合せ／社会福祉協議会所定の様式(同ホームページよりダウンロード可)に、資格証の写し、卒業証書又は証明書の写しを添えて、同協議会総務課 ☎048-480-5705(※)

登録手話通訳者を募集します



聴覚障がい者などに対し、情報保障などを行う登録手話通訳者の認定試験を実施します。合格された方につきましては、4月から市手話通訳者派遣センターの登録手話通訳者として活動していただきます。
▼試験日／3月5日(土)
▼対象／手話通訳士及び市町村が実施する手話通訳者養成講座修了者並びに修了見込みの者又はそれと同等の手話通訳技術を有する者
▼申込み及び問合せ／直接又は郵送で、2月8日(月)から19日(金)まで(土曜・日曜日、祝日は除く) 午前8時30分～午後5時15分(※必着)に、手話通訳者派遣センター ☎048-477-2228(野)

特定保健指導に携わる保健師(臨時職員)を募集

火止111、☎048-477-6899(1) ※申込みは窓口配布又は市ホームページからダウンロードできます。
▼勤務時間／午前8時30分～午後5時(7.5時間)
▼勤務日数／週(月)～金5日勤務(ただし、事業により土曜・日曜日、祝日の勤務がある場合もあり)
▼任用期間／平成28年3月8日から6か月(更新見込みあり)
▼勤務場所／国保年金課
▼対象／保健師の国家資格を有する方で、パソコンの基本操作(ワード)での文章作成、エクセルでの表の作成、表計算などができる方
▼募集人数／1名
▼業務内容／特定保健指導事業に係る補助業務全般 ※業務内容の詳細については、国保年金課 ☎048-424-4853(※)へ

東日本大震災の被災地は今



▲出向職員からの報告

本市では、東日本大震災で被災した宮城県南三陸町の復興を支援するため、平成24年10月から職員を派遣し、復興を支援しています。
1月4日(月)に市民会館にて行われた「新座市長年頭挨拶・職員表彰」において、現在派遣されている職員から、被災地の現状について、報告がありました。
「震災からもうすぐ5年が経過しようとしています。今でも毎月11日には、職員などが行方不明者の捜索を行っています。震災からの4年間で約3千人、町

男女共同参画推進プラザ グループロッカー使用団体募集

市では、男女共同参画社会の実現に向けて活動する団体を支援するために、グループロッカーを無料で提供しています。
▼利用期間／4月1日(金)から平成29年3月31日(金)まで
▼対象／市内在住又は在勤在学の方の構成団体(営利団体を除く)
▼規格／幅28cm×高さ40cm×奥行38cm
▼ロッカー数／48個・多数の場合抽選
▼申込み及び問合せ／所定の申請書に必要事項を記入の上、直接、2月19日(金)までに、いざほっとびらざ ☎048-486-8623(※)へ

出向職員からの報告

の人口の20パーセントが減少しました。震災の死者や行方不明者だけでなく、暮らしにくさから町を離れる町民がいることも大きな原因だと考えられています。町は今、復興だけでなく、復興のその先を見据えたまちづくりが求められています。産業を拡大し、雇用を産み、町への定住の促進を図るため、基幹産業である水産業を始めとした豊かな地域資源を基に、第6次産業化の促進を構築しようとしています。
このようにお伝えしていることは、南三陸町と皆さんが何かしら縁があったことだと思えます。ふとした時に復興の支援をしていただければ幸いです。出向職員はそう報告し、参加した職員たちは被災地の今と私たちにできることは何かを再確認したようでした。

はがき・メールで申し込む場合は
●住所・氏名(ふりがな)・年齢・電話番号・講座などの名称
●保育のある講座は、お子さんの氏名・生年月日
※費用の掲載がない講座などは無料です。

お知らせ

※電話の掛け間違いにご注意ください。



後期高齢者医療保険料納付額は 社会保険料控除の対象となります

納付された後期高齢者医療保険料額は、確定申告、住民税申告及び年末調整の際に、社会保険料控除の対象となります。納付済額は、納付の際に発行された領収書などで確認できますが、「納付確認書」が必要な場合は、長寿支援課又は各出張所に申込みください。▼問合せ／長寿支援課(☎048-424-9610)

月例ウォーキング教室のご案内



▼日時／2月24日(水)、午前9時30分
集合▼集合場所／市総合運動公園駐車場▼コース／市総合運動公園コース(約3.5km)▼対象／おおむね65歳以上の市民の方▼定員／20名・申込順▼協力／新座市老人クラブ連合会▼申込み／直接又は電話で、長寿支援課(☎048-424-5186)へ

認知症サポーター養成講座

認知症サポーターとは、認知症について正しく理解し、偏見を持たず、認知症の人や家族を温かく見守る応援者のことです。▼日時／2月27日(土)、午前10時～正午▼場所／栗原公民館▼対象／市内在住の方▼定員／50名・申込順▼申込み及び問合せ／南部高齢者相談センター(☎048-481-2162)

認知症家族介護の交流会

▼日時／2月10日(水)、午後1時30分～3時▼場所／北部第一高齢者相談センター▼対象／認知症高齢者を介

護している家族の方▼申込み／直接又は電話で、北部第一高齢者相談センター(☎048-486-5011)へ▼問合せ／長寿支援課(☎048-424-5186)

大学の開放授業講座の受講生募集

19の大学が様々な分野の科目を開放し、一般の学生と一緒に学んでいただく機会を提供します。▼期間／おおむね4月～8月▼場所／県内18大学、都内1大学▼対象／55歳以上の県民▼科目／経済政策、政治学、社会福祉、語学など▼費用／各科目1万円程度▼申込み／直接、県ホームページ(ⒽⒽ⒫://www.pref.saitama.lg.jp/a0603/4-ikarento.html)の募集案内を確認の上、2月1日から、各大学へ▼問合せ／県高齢者福祉課(☎048-830-3263)

2月の介護予防元気プラン

▼日時／2月16日(火)、午後2時～3時30分▼場所／新座ふれあいの家会議室▼対象／65歳以上で、主に中野・大和田・新座・北野在住の方※定員30名▼内容／連続型介護予防教室▼講師／高齢者相談センター職員▼申込み／電話で、北部第一高齢者相談センター(☎048-482-2953)へ▼問合せ／長寿支援課(☎048-424-5186)

そのほか

学校施設利用には登録が必要です

一定の要件を満たす、文化・レクリエーション活動団体には、教育活動に支障のない範囲で地域の小学校の教室、校庭、体育館を開放しています。現在利用している団体も4月に以降に引き続き利用する場合は、事前に登録が必要です(施設利用料は無料)。▼登録期間／4月1日から1

年間▼対象／市内在住又は在勤の10名以上で構成され、継続して活動し、成人の監督者が含まれている団体▼申込み及び問合せ／各小学校、市民総合体育館、教育総務課、生涯学習スポーツ課にある所定の用紙に必要事項を記入の上、直接又は郵送で、2月19日(金)までに教育総務課(☎048-477-5947)又は生涯学習スポーツ課(☎048-424-9617)へ

シルバー人材センター入会説明会

▼日時／①2月7日(日)、②8日(月)、③11日(木)、④14日(日)、⑤21日(日)、⑥28日(日)、午前10時～正午▼場所／①栄公民館・栗原公民館、②シルバー人材センター、③西堀・新堀コミュニティセンター・東北コミュニティセンター、④ふるさと新座館、⑤大和田公民館・畑中公民館▼対象／60歳以上の方※途中入場不可▼問合せ／新座市シルバー人材センター(☎048-814-305)

必ずチェック！最低賃金

埼玉県最低賃金が平成27年10月1日から時給820円に改定されました。特定の産業については別途特定最低賃金が適用されます。▼問合せ／埼玉労働局賃金室(☎048-600-6205)又は最寄りの労働基準監督署

平成28年度小・中学校 新入学児童・生徒の保護者の方へ

「入学通知書」を1月末までに通知しています。届いていない方は、問合せください。なお、新たに市に転



入された方は、学務課窓口での手続き後に発行します。▼問合せ／学務課(☎048-477-6869)

パソコン版URL

<https://www.task-asp.net/cu/eg/ykr112305.task>

携帯版URL

<https://www.task-asp.net/cu/eg/ykm112305.task>

QRコード(携帯版URL)

バーコード読み取りに対応したカメラ付き携帯電話で読み取ると、アクセスすることができます。問合せ 市政情報課(☎048-424-9163)



ご利用ください!

新座市公共施設 予約システム

パソコンや携帯電話から、市内公共施設の空き状況の確認や抽選及び予約申請を行うことができる「公共施設予約システム」が利用できます。

ご利用の際は、市ホームページをご覧ください。右記URLから直接アクセスしてください。

市内の空間放射線量・ 放射性物質の測定結果

▼公共施設の空間放射線量(1月13日までの測定) 基準値未満
▼放射性物質 / 水道水(1月12日採取)、市内産農産物(1月7日採取)、給食食材など(小・中学校 12月15日採取、保育園 1月9日採取) 不検出※市内在住又は在勤の方に空間放射線量測定機器の貸出しを行っています。詳しくは、市ホームページをご覧ください。▼問合せ／環境対策課(☎048-481-6769)

2月の

どろろ元気アップ広場

▼対象／65歳以上の方▼持ち物／飲物、タオル、室内用運動靴▼服装／運動しやすい服装▼申込み／当日、直接受付▼問合せ／長寿支援課(☎048-424-5186)

2月の元気アップ広場予定表

実施日	時間	会場
1日(月)	午前9時45分～11時 (受付は午前9時30分から)	畑中会館 ☑→石神、大和田 ☒→新堀
	午後2時15分～3時30分 (受付は午後2時から)	☒→北野
8日(月)	午前9時45分～11時 (受付は午前9時30分から)	☑→あたご・菅沢、 野火止八丁目、東一丁目、新堀 ☒→栗原、新座
	午後2時15分～3時30分 (受付は午後2時から)	☒→東
15日(月)	午前9時45分～11時 (受付は午前9時30分から)	☑→中原・本多、池田・前原、 馬場、栄中央、栗原の森、西堀 ☒→新堀
	午後2時15分～3時30分 (受付は午後2時から)	☒→北野
20日(土)	午後2時15分～3時30分 (受付は午後2時から)	介護老人福祉施設「菜々の郷」
22日(月)	午前9時45分～11時 (受付は午前9時30分から)	☑→大和田杉山、野寺、 野火止中、北野・東北、栄 ☒→栗原
	午後2時15分～3時30分 (受付は午後2時から)	☒→東

※☑=集会所、☒=ふれあいの家
※大雪などの悪天候時には、開催中止となることがあります。開催の有無について不明な場合には、問合せください。

テロを許さない安全な街づくりにご協力を

～2020年東京オリンピック・パラリンピック

競技大会テロ対策「彩の国」ネットワークを設立



▲ネットワークロゴマーク

施設などの62の官民事業者・団体で構成するテロ対策「彩の国」ネットワークを設立しました。今後テロに関する情報の共有など官民連携したテロ対策を進めていきます。

埼玉県警察では、11月20日、2020年東京オリンピック・パラリンピック競技大会に向けて、関係行政機関のほか競技会場や公共交通機関、ライフライン事業者、宿泊

埼玉県警察本部警備部テロ対策「彩の国」ネットワーク事務局(☎048-832-0110)

はがき・メールで申し込む場合は
●住所・氏名(ふりがな)・年齢・電話番号・講座などの名称
●保育のある講座は、お子さんの氏名・生年月日
※費用の掲載がない講座などは無料です。

そのほか
ペットの飼い主の皆さんへ



「動物の愛護及び管理に関する法律」において、ペットがその命を終えるまで責任を持って飼育し、ペットを迷子にしないように管理すること(犬鑑札・マイクログリップ・名札の装着、むやみに繁殖させないよう措置を講じること)が義務付けられています。

▼ペットを飼う心構え／家庭環境に合ったペットを選びましょう。集合住宅の場合は、ペットの飼育が可能か管理規約などを確認してください。▼ペットとの接し方／飼育場所は清潔にし、トイレなどの基本的なしつけを行いましょ。繁殖を望まないならば、不妊去勢手術をしましょう。▼近隣の心遣い／ペットの鳴き声や臭いに注意し、飼育環境に配慮してください。排泄物はできるだけ飼育場所で行わせ、適正に処理してください。万が一、散歩の際に排せつした場合、ふんは持ち帰り、尿は水で流すなど適正に処理してください。

▼飼育の届出について／犬を飼いだめた場合、狂犬病の予防接種を受けた場合などは、市への届出が必要です。詳しくは、市ホームページをご覧ください。問合せ先は、保健課(☎048-424-9616)です。

▼猫は室内で飼いましょう／猫を外飼いや内外自由飼いにすると、飼い主の気付かないところで、近所に迷惑を掛けているかもしれません。猫はなわばりを作り、その範囲の中で生活します。家の中が猫にとって安心、満足できる環境であれば、猫は室内をなわばりとして認識して生活します。※猫の飼い方についての相談は、埼玉県動物指導センター南支所(☎048-855-0484)へ
▼問合せ／環境対策課(☎048-242-621)

水道管の防寒対策を
しましょう

寒さが厳しい時期になると、宅地内の露出した水道管や蛇口などが凍結し破裂するなど、漏水の原因となります。水道管の防寒には、断熱材などを使用したり、メーターボックスの防寒には発砲スチロールなどを入れたビニール袋を詰めたりするなど防寒対策をしましょう。破裂した場合は、メーターボックス内の止水栓を閉め、市指定の工事に修理を依頼してください。※修理費は自己負担となります。▼問合せ／水道施設課(☎048-477-1579)

**生涯学習
ボランティアバンク**

市では、「生涯学習ボランティアバンク」の制度を設けています。こんなことを学びたい、地域活動に人手がほしいなど、人材が必要なときは、この制度をぜひ活用してください。
問生涯学習スポーツ課 (☎048-424-9616)

**野火止一丁目集会所
を開所 (野火止1-2-19)**

地域のコミュニティ活動の拠点として、利用ください。

▼利用開始日／2月2日(火)※利用申込み受付も同日から
▼利用時間
午前9時～午後9時30分(毎週月曜日(祝日の場合は翌日)及び12月29日から1月4日まで休所日)
▼施設概要／会議室、和室、調理室、多機能トイレ、太陽光発電設備など
▼利用申込み／直接又は電話で、利用日の属する月の1か月前(内会が利用する場合は2か月又は3か月前)の初日から利用日の3日前まで(毎週火曜・水曜・金曜日の午前9時～正午及び午後7時～8時に、管理人・高橋美智代(☎352-0011)野火止1-6-17、☎048-478-1378)へ

▼問合せ／コミュニティ推進課(☎048-477-1583)

伝言板

内容などに関して、市では関与していません。各催しなどについては、各連絡先へ問合せください。本コーナー掲載希望の方は、市政情報課(☎048-424-9600)へ

催し

**第19回わがまち新座写真展
新座市写真クラブ交流会**
2月15日(月)～21日(日)、午前10時～午後6時(初日は午後1時から、最終日は午後3時まで)／ほっとぷらざ／新座市の今を記録する写真展／小山☎048-481-2746

ダンスパーティー・エメロード
2月7日(日)、午後4時～7時／総合福祉センター(志木市)／前売り1,200円／会員・講師のデモ、抽選会ほか／申込制／奨☎048-481-6903

**春! 来て見てやってみよう!
ほっとみんぐる**
2月28日(日)、午前10時30分～午後3時30分／ほっとぷらざ／おしゃべりカフェ「アロマをきいて試してみよう」／新堀☎042-477-3693

**消費生活地域座談会
電力自由化と脱原発
生活クラブ生協新座支部**
2月12日(金)、午後3時～5時／ほっとぷらざ5階／講師は明治学院大学教授・熊本一規／星川☎048-481-5442

**さくら・さくら～さくら展vol.11～
プチぶんか村 さくら組**
3月1日(火)～7日(月)、午前10時～午後6時(初日は午後1時から)／ほっとぷらざギャラリー／ジャンルの異なる地元作家約40名の桜作品展／宮崎☎090-6034-3845

カラオケサークルレディース会
毎月第1・3金曜日、午後4時～9時／畑中公民館／3,000円(1か月・入会金1,000円)／初心者歓迎、見学可、講師有り／西野☎090-7417-3933

手編み
毎月第1・3水曜日、午前10時～正午／中央公民館／2,000円(1か月・入会金2,000円)／アフガン編、棒針編み、かぎ針編み、講師有り／原☎048-482-1638

中央太極拳同好会
毎月3回金曜日、午前10時～11時30分／中央公民館／1,800円(1か月)／練功十八法と太極拳で楽しい健康ライフを!／竹下☎042-471-2424

朗読こもれび
毎週火曜日、午前10時～正午／野火止公民館2階／2,000円(1か月)／いろいろなジャンルの作品を趣豊かに学びます／佐々木☎090-7242-4707

新座市アマチュア無線クラブ
隔月第4土曜日、午後7時～9時／栄公民館／2,000円(年間)／会員相互の交流親睦、ミーティング開催／松本☎048-467-2199

サンデーパソコン
毎月第2・4日曜日、午前10時～正午／野火止公民館／3,000円(1か月・入会金1,500円)／中高年、初心者のパソコン勉強会／椎谷☎090-7705-4348

ペン習字の会
毎月第1水曜日、午前10時～11時30分／東北コミセン／1,100円(1か月・入会金1,000円)／ペン習字の学習／勝田☎048-478-0371

カナリヤ会
毎月第1・3月曜日、午後1時～3時／栗原公民館／1,500円(1か月・入会金1,000円)／テープを使って歌のレッスン、講師有り／鈴木☎048-477-4625

**全日本スキー連盟公認
新座スキーパル**
スキー合宿などの日程は問合せ／市民総合体育館ほか／3,200円(年間)、ほか合宿費用有り／初心者大歓迎、年4回スキーを楽しみます／伊藤☎048-478-4814

社交ダンス向上の会
毎週木曜日、午後7時～9時／野火止公民館／3,000円(1か月)／初心者向け、親切に教えます／細尾☎048-478-5265

社交ダンスサークル栄ファミリー
毎週水曜日、午後7時～9時／栄公民館／3,000円(1か月・入会金1,000円)／男女問わず初心者歓迎、午後6時より補習有／矢島☎048-478-0681

ハングル語講座
毎月第2・4金曜日、午後7時30分～9時30分／ほっとぷらざ／3,000円(1か月)／ハングル語の習得、韓国女性講師／守谷☎048-477-0970

キッズアートサークル
毎週金曜日＝午後3時30分～7時30分と毎週土曜日＝午前9時30分～正午／中央公民館／4,000円(1か月・入会金2,000円)／幼児から小学生のための絵描きと工作サークル／岩井☎048-481-1826

新座シュタイナー学習会
毎月1回土曜日、午後1時30分～5時／中央公民館／2,500円(1か月)／オイリュトミーと読書会で人智学を学ぶ／松井☎042-456-9569

合気道七曜会
毎月第2・4日曜日、午後1時～2時30分／市民総合体育館／2,000円(1か月・入会金2,000円)／一般男女、初心者、健康のために一緒にどうぞ／阿部☎080-5008-9144

てのひらコーラス
毎週水曜日、午前10時～正午／東北コミセン／3,000円(1か月)／楽しくコーラスをしましょう／本間☎048-472-5883

書楽会
毎月第2・4日曜日、午前10時～正午／野火止公民館／2,000円(1か月)／書道を楽しみませんか。初心者から上級者、漢字仮名／佐藤☎048-478-4767

古流生け花サークル
毎月第1・3木曜日、午前10時～正午／野火止公民館／2,000円(1回)／生け花の基本から応用まで。外国の方も一緒に／田中☎048-471-5748

カラオケ愛好会
毎月第2・4火曜日、午後1時～3時／新堀ふれあいの家／1,500円(1か月・入会金1,000円)／明るく楽しいサークルです。無料体験有り／藤田☎090-5782-3214

**フラダンスサークル
フラレアオハナ**
毎月2回水曜日、午前10時～11時30分／栄公民館／2,000円(1か月・運営費半年ごとに1,000円)／子育て中のママ対象、初心者歓迎、子連れ可／福島メール:hulaleaohana@yahoo.co.jp

リトミックどれみでステップ
毎週木曜日、午前10時30分～正午／野火止公民館／3,500円(1か月4回)／外国人講師が歌などを英語で指導、1～3歳児の親子対象／中林☎090-7801-7056

保健センター通信

〒352-0024 道場2-14-4
☎048-481-2211
FAX048-481-2215

●場所が掲載されていないものは保健センター
●費用の掲載がないものは無料

～随時、保健師を募集しています。詳しくは市ホームページ(<http://www.city.niiza.lg.jp>)をご覧ください～

2月の乳幼児健康診査

健診名(対象)	日にち・場所	
3～4か月児 (平成27年10月生まれ)	4日(木)	☒
	18日(木)	
9～10か月児 (平成27年4月生まれ)	2日(火)	☒
	9日(火)	
1歳6か月児 (平成26年7月生まれ)	1日(月)	☒
	10日(水)	
3歳児 (平成24年10月生まれ)	3日(水)	☒
	8日(月)	

※対象者には事前に案内を郵送します。
※☒保健センター、☒市民会館

2歳児歯科健診

日2月15日(月)、午後1時～2時対平成25年12月・平成26年1月生まれの幼児※当日に2歳であれば受診可(1人1回のみ)定100名・申込順内歯科健診、フッ素塗布※希望者のみ申電話で、2月2日(火)から保健センターへ

40歳以上の節目年齢の方へ ～成人歯科検診は受診されましたか～

市では対象年齢の方に無料で歯科検診を実施しています。大切な歯の健康を守るためにも、ぜひ受診してください。期間2月29日(月)まで場指定医療機関※成人健康カレンダー又は市ホームページ(QRコード)をご覧ください。対市に住民登録があり、今年度内に40歳以上の5歳刻みの節目年齢になる方費無料(公費負担は年度内1回まで。2回目以降は対象外)



▲QRコード

今年度のがん検診は2月末まで!

対象年齢の方は無料で各種がん検診を受診できます。指定医療機関などの詳細は、成人健康カレンダー又は市ホームページ(QRコード)をご覧ください。



▲QRコード

検診名	検診内容	対象年齢
胃がん	胃部X線検査又は内視鏡検査	30歳以上の方
大腸がん	便潜血検査2日法	
肺がん	胸部X線検査、喀痰細胞診	30歳以上の女性
乳がん	マンモグラフィ検査、視触診	30歳以上の女性
子宮がん	子宮頸部の細胞診※	20歳以上の女性
前立腺がん	PSA(前立腺特異抗原)測定	55歳以上の男性

※最近6か月以内に月経異常・不正出血等の症状のある方については、個別検診のみ、子宮体部の検査も受診できます。

母と子のつどい

日①2月2日・②3月1日の火曜日、午前10時～11時30分場栗原ふれあいの家(公共交通機関をご利用ください)対4か月から3歳くらいまでのお子さんと保護者、妊婦内①節分、②ひなまつり主催新座市母子愛育会申当日、直接受付

おふくろの味講習会

日①2月26日(金)・②3月9日(水)、午前10時～午後1時場①保健センター、②野火止公民館対①20～50歳代の方、②市内在住の60歳以上の方定各20名・申込順内日本食の良さや、おふくろの味のこつを学ぶ費300円(食材代)主催新座市食生活改善推進員協議会申直接又は電話で、2月1日(月)から①は19日(金)、②は3月2日(水)までに保健センターへ

ニコ筋半日教室

見直そう! 食事バランスとニコ筋!

日3月11日(金)、午前9時35分～午後0時10分場野火止公民館対40歳以上の方定30名・申込順内栄養士の話、健康運動指導士の実技指導申直接又は電話で、2月1日(月)から3月8日(火)までに保健センターへ

育児学級～パパの参加も大歓迎～

日3月11日(金)・17日(木)・24日(水)の午後対平成27年11・12月生まれの第1子を持つ両親定40組・申込順講師・栄養士・NPO法人新座子育てネットワーク申直接又は電話で、2月4日(木)から保健センターへ

妊娠したら早めに妊娠届出を

妊娠に気付いたら、医療機関を受診し、早めに妊娠届出書を窓口(保健センター、子育て支援課、各出張所)に提出してください。妊娠届出書は、市ホームページでダウンロードできます。※初めての妊娠の方や転入された方は、保健センターへお越しください。

新座市赤ちゃん訪問事業

市では、生後4か月までの赤ちゃんがいる家庭に保健師や助産師が訪問し、育児相談などの案内をしています。※お誕生連絡票は、市ホームページから申請できます。



▲携帯サイト

心肺蘇生法(AED使用含む)に関する講演会を開催

市では、公共施設や、コンビニエンスストア49店舗にAED(自動体外式除細動器)を設置しています。AEDは、突然の心肺停止から命を救うための医療機器で、専門的な講習を受けていない方でも、機械の音声案内に従って使用できます。倒れた人の意識がなく、普段どおりの呼吸がないときや、意識や呼吸の状態が分からない場合でも、

電気ショックが必要かどうかAEDが自動的に判断します。いざというとき、適切に対応できるように、心肺蘇生法やAEDの使用方を学びます。

日2月17日(水)、午後2時30分～4時対市内在住又は在勤の方定50名・申込順講埼玉県南西部消防本部申2月1日(月)から保健センター(☎048-481-2211)へ

「小児がん」をご存知ですか

小児がんとは主に白血病、脳腫瘍、神経芽腫、悪性リンパ腫、腎腫瘍などです。年間に2,000～2,500人の子どもが診断されています。小児がんは発見が難しく、がんの増殖も速いのですが、成人のがんに比べて化学療法や放

射線療法に対する効果が高く、ここ数十年の医療の進歩で、現在は70～80%が治るようになってきました。※小児がんに関する情報は「小児がん情報サービス」(<http://ganjoho.jp/child/index.html>)をご覧ください。

2月の休日歯科応急診療所

日	歯科医師名	※必ずお手持ちください。	※協力は必ず持参。	※診察料/健康保険法の規定料金	※受付時間/午前9時～11時30分
7日(日)	江夏裕峰	※「おくすり手帳」をお持ちの方は、必ずお持ちください。	協力は必ず持参。	診察料/健康保険法の規定料金	受付時間/午前9時～11時30分
11日(木祝)	篠原俊介				
14日(日)	栗原健二				
21日(日)	小松弥生子				
28日(日)	川端宏之				

※医師の都合により変更することがあります。

2月の日曜日に診療実施の整・接骨院

日	接骨院名	住所・電話
7日	吉田接骨院	☎048-477-6867 北野3-21-24
14日	関口接骨院	☎048-481-5361 野火止5-1-41
21日	いちご整骨院	☎048-482-3106 野火止6-20-48
28日	新座みつばち整骨院	☎048-424-3821 馬場4-8-38

※受付時間：午前9時～正午

2月の休日に診療実施の医療機関(午前10時～午後4時)

※市外局番は048です。

日	場所	診療所名	科目	電話	場所	診療所名	科目	電話
7日(日)	朝霞	あさくらクリニック	内・消内小	423-8470	志木	かとう整形外科・リハビリテーション科	整外・リハ	486-3770
11日(木祝)	新座	新座クリニック	内・消内・循環内・呼内・麻	479-6321	朝霞	渡邊クリニック	精・内	467-3584
14日(日)	新座	野火止クリニック	内・小循環内	479-5698	朝霞	福島眼科	眼	469-1006
21日(日)	志木	志木駅前クリニック	内・循環内・腎内・糖尿内	473-8101	新座	牧田産婦人科医	産婦	478-1151
28日(日)	新座	田中内科医院	内・外循環内・消内	477-3536	朝霞	谷合医院	眼	462-2355

- 救急医療問合せ：埼玉県救急医療情報センター(☎048-824-4199)
- 小児救急電話相談：#8000
- 大人の救急電話相談：#7000
- 精神科救急電話相談：埼玉県精神科救急情報センター(☎048-723-8699)

C型肝炎の治療



朝霞地区医師会
朝倉 泰 ☎048-464-4666

1. C型肝炎はこんな病気です

C型肝炎は、C型肝炎ウイルスが肝臓に感染し炎症を起こす病気で、主に血液を介して感染します。C型肝炎ウイルスに感染すると、70%は感染が持続した状態となり慢性肝炎に移行します(C型肝炎慢性肝炎)。日本では190から230万人存在すると推定され、そのうち80万人が気付かずにC型肝炎に感染しているか、わかっているにもかかわらず治療されていないとされています。C型肝炎慢性肝炎は、初期にはほとんど症状がありません。しかしそのまま放っておくと病状が進んでしまい、一部は肝硬変に移行し、肝がんを発症する場合があります。

2. 今までのC型肝炎の治療

C型肝炎慢性肝炎の治療には、体内からウイルスを排除して治癒を目指すための「抗ウイルス療法」と、炎症を抑えて病気の進行を遅らせるための「肝保護療法」があります。

C型肝炎ウイルスを排除して、肝硬変への進展、肝がんの合併を阻止することがC型肝炎慢性肝炎の治療目標のため、現在では抗ウイルス療法が中心となっています。ウイルスを排除することにより、肝臓の状態が徐々に回復していき、肝がん発症の危険性が低下することが期待できます。

従来はC型肝炎慢性肝炎の抗ウイルス療法は、インターフェロンという注射をベースとした治療法が行われていました。インターフェロンは、体内の免疫力を高めてウイルスの活動を鎮静化させる薬です。日本では1992年に使用が始まり、今でも他の薬剤との併用をしたりして、C型肝炎慢性

の治療法の選択肢の一つとなっています。

3. 新しい治療法もできています

最近では、抗ウイルス療法の中にC型肝炎ウイルスが肝臓の中で増えるために必要な酵素を攻撃する薬「直接作用型抗ウイルス薬」が加わりました。インターフェロンなどと併用し治療効果があがっています。

さらに昨年より、この直接作用型抗ウイルス薬を中心とした飲み薬だけの治療が始まりました。これによりこれまで治療できなかった高齢の患者さん、従来の治療が効かなかった患者さんや肝硬変の患者さんにも治療可能なケースがあり、治療の選択肢が広がりました。ウイルスを排除する効果も高く、その確率は90%以上と言われています。現在では、ウイルスの genotype により薬の違いはありますが、直接作用型抗ウイルス薬を使った飲み薬だけの治療が第一選択となりました。しかし、

飲み薬だけの治療は新しい治療法のため、ウイルスが排除された後、肝がんの発生の危険性が抑えられるかは、現時点では明らかではありません。そのため、インターフェロンを用いたときよりもより注意深い経過観察が必要です。

どのような治療が適しているかは、全身の状態、C型肝炎慢性肝炎の活動性、進行度、ウイルスの量、遺伝子の型、これまでの治療経験により異なります。最適な治療を行うためには、詳しい検査、診断が必要です。かかりつけの先生や、肝臓病専門医に相談しましょう。

4. 肝炎ウイルス検診のすすめ

肝炎の早期発見、治療のために肝炎ウイルス検査を無料で受けることができます。採血だけの簡単な検査なので、これまで検査を受けたことのない方には、ぜひ検査を受けていただくことをお勧めします。

※**当日**の記載のあるものは当日、直接受付です。
 ※対象の記載のないものは「市内在住又は在勤の方」が対象です。
 ※講師、持ち物、保育などの詳細は各公民館・コミセンに問合せください。
 ※保育は概ね2歳以上が対象です。

福祉の里児童センター

体育館であそぼう! **当日**



日2月6日(土)・17日(水)・25日(木)、午後3時30分～5時30分(小学生は5時まで)場福祉の里体育館対小学生以上内ドッジボール、バスケットボール、大縄、バドミントン、自由あそびなど

体操ごっこ **当日**

日2月13日(土)、午前11時～11時30分対幼児と保護者内巧技台やリズム体操、マット運動など

マタニティ&ベビーたいむ **当日**

日2月16日(火)、午後2時～3時対乳児を子育て中の方又はプレパパ・ママ内出産や子育てに関するフリートーク・情報交換

里のビブリオバトル

日2月20日(土)、午後2時～3時30分内好きな本を紹介しあうゲーム「ビブリオバトル」の体験会申直接又は電話で、2月2日(火)から

みんな de 積み木 **当日**

日2月21日(日)、午前10時30分～正午対幼児(保護者同伴)～18歳までの児童定20名程度・受付順内7000ピースを使った積み木の造形あそび

のびのびあつまーむ **当日**

日2月25日(木)、午前11時～正午対乳幼児と保護者内乳幼児親子の交流、情報交流会、身体測定

ピアサロン「はあもにー」 ～ピアと専門家が集まり 話し聴きあう“ほっとタイム”～

日3月11日(金)、午後1時30分～3時対障がいや病気などで自分のペースでゆっくり育つ、乳幼児から学童期のお子さんを子育て中の保護者定10組程度内フリートークとグループ相談講作業療法士・松村晴実申直接又は電話で、2月12日(金)から(当日受付も可)

キッズ&パパ **当日**

日2月28日(日)、午前11時～正午対乳幼児と父親内パパとダンボールで遊ぼう!

山びこ保育園 地域子育て支援センター **山ゆり**

〒352-0004 大和田4-18-53
 TEL 048-478-8725 FAX 048-481-2832
 開館時間…午前9時～午後4時(正午～1時は除く)
 休所日…日曜日、土曜日、祝日

ベビーマッサージ

日2月18日(木)、午後1時30分～2時30分対2か月～1歳未満の乳児と保護者費200円申直接又は電話で、2月1日(月)から

出前支援ほっとぷらざ **当日**



日2月23日(火)、①午前10時45分～午後0時30分・②午後1時30分～3時30分場ほっとぷらざ4階内①バルーンアート、パネルシアター、②ひなまつり製作、身体測定ほか

東北コミセン

〒352-0001 東北2-28-5
 TEL 048-474-2577 FAX 048-487-5755
 開館時間…午前9時～午後9時30分(祝日は5時30分まで)
 休館日…第1・3月曜日

空旅を楽しもう ～意外と知らない機内・空港の魅力～



日2月20日(土)、午前10時～正午定25名・申込順内空港・飛行機を楽しみながら旅するコツを紹介講トラベルライター・大和田聡子申直接又は電話で、2月2日(火)から

畑中公民館

〒352-0012 畑中1-15-58
 TEL 048-478-5411 FAX 048-482-4593
 開館時間…午前9時～午後9時30分(祝日は5時30分まで)
 休館日…第2・4月曜日

ひな祭りのお菓子作り ～野菜と果物で作る、おひなさまの ロールケーキ～

日2月20日(土)、午前10時～正午対市内在住の小学生定16名・申込順講管理栄養士・鈴木香費300円(材料代)申直接又は電話で、2月2日(火)から

浮世絵から見た歌舞伎の世界



日2月25日と3月3日の木曜日、午前10時～正午定50名・申込順講清泉女子大学講師・武藤純子申直接又は電話で、2月2日(火)から

絵本とおはなしクラブ ～読み聞かせと折り紙のおひなさま作り～



日2月27日(日)、午前10時～11時対市内在住の幼児～小学生と保護者定20名・申込順講読み聞かせボランティアグループ絵本の会「四季」申直接又は電話で、2月2日(火)から

通知カード(マイナンバー)は届いていますか

マイナンバーを通知するための「通知カード」は、住民票の世帯主宛に簡易書留(転送不可)で送付されています。新座市内にお住まいの方の初回配達は、平成27年11月30日で完了したと郵便局から報告を受けています。郵便局の保管期間内に受け取れなかった場合や宛所不明(表札がない、氏名や住所を変更したなど)の場合は、市役所市民課に返戻されます。

市役所に返戻された「通知カード」は平成28年3月末まで保管する予定ですが、まだ「通知カード」を受け取っていない方は、お早めのお受け取りをお願いします。

中央公民館

〒352-0024 道場2-14-12
 TEL 048-479-2321 FAX 048-482-4591
 開館時間…午前9時～午後9時30分(祝日は5時30分まで)
 休館日…第1・3月曜日

絵本の広場 **当日**

日2月25日(木)、午後3時30分～4時対幼児から小学生までのお子さんと保護者内絵本の読み聞かせや手遊び講読み聞かせボランティアグループ十二の会

男女共同参画合同セミナー公開講座 ～林業における女性の活躍～



日2月27日(土)、午前10時～正午定50名・申込順※保育有り内女性の活躍の場を広げることに尽力した実践経験談講東野野女性林研「ときめ木」会長・栗原慶子申直接又は電話で、受付中

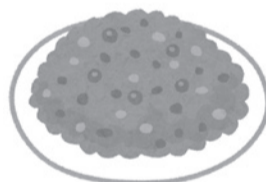
癒しの講座 「ソーパークーピングにチャレンジ!」

日3月2日(火)、午前9時30分～正午定15名・申込順※保育有り内石鹸に彫刻するタイの伝統手工芸ソーパークーピングに挑戦します講智美(タイカービングコンテスト優勝)費1,300円(材料代)持新聞紙2枚申直接又は電話で、2月3日(水)から

スマートフォンの基本的な使い方講座

日3月9日(水)、午前10時～正午定20名・申込順内基本的操作や危険性、公共施設サービスの閲覧など※当日使用するスマートフォンはこちらで用意します。申直接又は電話で、2月2日(火)から

国際交流セミナー タイ文化を学びグリーンカレーを作る



日3月11日(金)・12日(土)、全2回、午前10時～正午定20名・申込順※保育有り内タイの伝統お菓子「はなかりんとう」の紹介や民族衣装の体験講タイ文化・タイ語講師小松パッソン費500円(調理実習代)申直接又は電話で、2月3日(水)から

西堀新堀コミセン

〒352-0032 新堀1-5-9
 TEL 042-492-4655 FAX 042-494-1406
 開館時間…午前9時～午後9時30分(祝日は5時30分まで)
 休館日…第1・3月曜日

よちよち広場 **当日** ～みんなニコリ 集まれ 子育て仲間～

日2月9日(火)、午前10時～11時30分対市内在住のよちよち歩きから1歳6か月位までの乳児と保護者定15組内新聞遊び、フリートークなど

みるく広場 **当日** ～ホットひと息 集まれ 子育て仲間～

日2月17日(水)、午前10時～11時30分対市内在住の生後1か月位からハイハイまでの乳児と保護者定20組内フリートークや手遊びなどで楽しい時間を過ごします。

午後の音楽会 ～サクソス四重奏～

日2月27日(土)、午後2時～3時定100名・申込順内さまざまなジャンルの音楽を生演奏で聴きます。出演セラヴィ(国際コンクール入賞)申直接又は電話で、2月2日(火)から

春のお話会

日3月5日(日)、午後1時30分～2時30分対市内在住の幼稚園・保育園児(保護者同伴)～小学生定50名・申込順内和楽器の演奏、パネルシアター、大型絵本、手袋人形ほか※全員にプレゼントあり申直接又は電話で、2月2日(火)から

野火止公民館

〒352-0011 野火止6-1-48(ふるさと新座館内)
 TEL 048-478-4523 FAX 048-482-4594
 開館時間…午前9時～午後9時30分
 休館日…第2・4月曜日(祝日を除く)

のびのびのびっ子絵本のお部屋 **当日**

日2月19日(金)、午後4時～4時30分対乳幼児から小学生(保護者同伴可)内絵本の読み聞かせ講のびっこおはなし隊

栗原公民館

〒352-0035 栗原3-8-34
 TEL 042-423-6801 FAX 042-423-6804
 開館時間…午前9時～午後9時30分(祝日は5時30分まで)
 休館日…第2・4月曜日

大久保利通 人と思想

日3月3日から17日までの毎週木曜日、全3回、午前10時～正午定100名・申込順内西郷、木戸と並び維新の三傑のひとり大久保利通についての解説講東京女子大学講師・金子元申直接又は電話で、2月1日(月)から

春の薬膳料理



日3月8日(火)、午前10時～正午定15名・申込順内春野菜を使った薬膳料理で体に免疫力をつける講まごごとキッチン・前田純子費800円申直接又は電話で、2月1日(月)から

ハンギングバスケット

日3月16日(水)、午前10時～正午定20名・申込順内芽だし球根を使った春のハンギングバスケットの作成講グリーンアドバイザー・大塚敦子費3,500円申直接又は電話で、2月1日(月)から



子育て通信

はがき・メールで
申し込む場合は

●住所・氏名(ふりがな)・年齢・電話番号・講座などの名称
●保育のある講座は、お子さんの氏名・生年月日
※費用の掲載がない講座などは無料です。
※当日の記載のあるものは当日、直接受付です。 必要事項を記入し、各施設へ郵送してください。

子育て支援課

〒352-8623 野火止1-1-1
TEL 048-424-9608 FAX 048-482-6922

子育てネットワークフェスティバル 当日

日2月12日(金)、午前10時～11時30分(午前9時45分受付開始)場野火止公民館※公共交通機関をご利用いただくか、乗り合わせで来場ください。対乳幼児と保護者内親子で遊べる楽しい遊びを紹介

2月の子育てサロン 当日

～ホッとひと息 集まれ 子育て仲間～

日 時	場 所
19日(金) 午前10時～正午	東北コミュニティセンター

対市内在住の乳幼児(未就園児を含む)と保護者定15組・受付順

栄保育園 地域子育て支援センター るーえん

〒352-0014 栄2-8-17
TEL 048-483-1263 FAX 048-483-1207
開館時間…午前9時～午後4時(月1回日曜日は原則午前9時30分～午後1時) 休所日…土曜・日曜日、祝日

お父さん盛上げ隊「カもち大会」



日2月14日(日)、午前10時～午後1時(雨天決行)対乳幼児とその家族内準備から片付けまでみんなで行うもちつき費大人1名300円・子ども(2歳から)1名100円申直接又は電話で、2月12日(金)まで

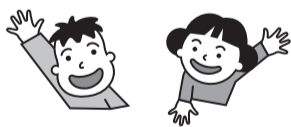
サロン・ド・アラフォー 当日

日2月17日(水)、午後1時30分～3時対37歳～40歳代で妊娠・出産し、乳幼児を子育て中の方定8組程度・受付順内少し遅めに子育てライフを始めたママのためのサロン

petit おやつ

日2月18日(木)、正午～午後1時30分対乳幼児を子育て中の方定8組程度・申込順内手作りおやつ講座費200円申直接又は電話で、2月1日(月)から

3歳ままとーく 当日



日2月25日(水)、午前10時30分～正午対3歳児を子育て中の方定10組程度・受付順内同じ年齢のお子さんをもつ母親同士の交流

パパの気持ち・ママの気持ち～2人の子育て再発見～



日2月26日(金)、午前10時30分～11時15分対乳幼児と母親(父親の参加は不可)定10組・申込順内子育てについてのパパの気持ちを、ママがクイズやレクチャーを通して学ぶ申直接又は電話で、2月1日(月)から

光第二保育園 地域子育て支援センター りんご

〒352-0031 西堀1-3-15
TEL 048-485-9215 FAX 048-480-3368
開館時間…午前9時～午後4時(午後0時30分～1時30分は除く) 休所日…土曜・日曜日、祝日

わらべうた読み聞かせ

日2月5日(金)、午前10時30分～11時対乳幼児と保護者定15組・申込順講部部雅子申直接又は電話で、2月1日(月)、午前10時から

整 体

日2月9日と23日の火曜日、午前10時～11時40分対乳幼児を子育て中の方定各5組・申込順申直接又は電話で、2月1日(月)、午前10時から

すぎのこ保育園 地域子育て支援センター つぼみ

〒352-0011 野火止5-18-21 TEL・FAX 048-202-6882
開館時間…午前9時～午後4時(正午～午後1時は除く)
※9月12日(土)、午前9時～正午(土曜開所)
休所日…土曜・日曜日、祝日

ベビーマッサージ 当日



日2月8日(月)、午後1時30分～2時と19日(金)、午前10時～10時30分対生後2か月～8か月くらいの赤ちゃん(予防接種後48時間以上空けて)持バスタオル、ハンドタオル、ベビオイル(お持ちの方)、飲物

親子リトミック 当日

日①2月9日(火)・②25日(木)、午前10時～10時30分対①0歳児、②1・2歳児

園庭開放 当日

日2月10日(水)、午前10時～11時対乳幼児と保護者

ファミリーサポートセンター説明会 当日

日2月16日(火)、午前10時～11時対乳幼児と保護者内ファミリーサポートセンターの利用について

身体測定 当日



日2月22日(月)・23日(火)、午前10時～11時30分対乳幼児と保護者

白梅第二保育園 地域子育て支援センター あすなろ

〒352-0011 野火止7-3-29
TEL 048-423-5025 FAX 048-423-5036
開館時間…午前9時～午後4時(正午～午後1時は除く)
休所日…土曜・日曜日、祝日

豆まき 当日



日2月3日(水)、午前11時30分から対乳幼児と保護者

十二の会による読み聞かせ 当日

日2月5日と19日の金曜日、午前11時30分から対乳幼児と保護者

園庭開放 当日

日2月10日と17日の水曜日、午前10時30分～11時30分対乳幼児と保護者

児童センター 地域子育て支援センター セサミ

〒352-0022 本多1-3-10(児童センター内)
TEL・FAX 048-479-8823
開館時間…午前9時～午後4時
休所日…月曜・日曜日、祝日

子育て応援プログラム「子育てと仕事の両立を考える」

日2月9日・16日の火曜日、午前10時～正午対現在育休中、又は仕事と子育ての両立を考えている方※同室保育可定10組・申込順(両日参加できる方)費大人1名200円(お茶菓子代、2回分)申直接又は電話で、2月2日(火)から

パパとママの学習会「子どもの歯Q&A」

日2月18日(木)、午前10時30分～正午対乳幼児を子育て中の方定12組・申込順講部歯科医師・狩谷源一郎申直接又は電話で、2月2日(火)から

ふたご・みつごの「パパも一緒にびんずサロン」とリサイクル会

日2月20日(土)、午前10時30分～正午(ランチは正午～午後0時45分)対ふたご・みつごを妊娠中又は子育て中の方定10組程度内交流会、子育てグッズのリサイクル会申直接又は電話で、2月19日(金)まで(当日受付可)

児童センター

〒352-0022 本多1-3-10
TEL 048-479-8822 FAX 048-479-2646
開館時間…午前9時～午後6時(中学生タイム午後4時30分～6時)
休館日…月曜日(祝日の場合は翌日も休館)、祝日

小学生の①プログラミング体験と②作品作り 当日

日①2月6日(土)=午前10時～正午、②2月13日と20日の土曜日=午前10時～10時45分、午前11時～11時45分で交代制※2月27日(土)、午前10時～正午は「作品発表会」対小学生定8組・申込順申直接又は電話で、1月26日(火)から

ソトプレ・土曜外遊びデー 当日

日2月13日(土)、午後1時～3時対乳幼児(保護者同伴)～中学生内キャンプ場でたき火や、集団遊び、ダンボールなどを使った自由な外遊び持マシュマロなど焼いて食べたいもの

「星と音楽のひととき」星空のコンサート～ゲーム音楽と星空の物語～

日2月14日(日)、午後2時～2時45分定97名内バイオリンと電子ピアノなどの生演奏と冬の星空解説講星と星座研究会協力パマンブル

土曜キッズファーム「はくさいの収穫」



日2月20日(土)、午後1時～2時対乳幼児～小学生と保護者定30組・申込順費300円申直接又は電話で、2月3日(火)から

父と子のアウトドア料理 簡単・ピザとクレープ作り



日2月21日(日)、午前11時～午後2時対3歳以上のお子さんと父親定10組程度・申込順費500円(子ども追加1人100円)申直接又は電話で、2月2日(火)から

児童センター

子ども科学教室 光で作る不思議なアート

日2月27日(土)、午後1時～3時対小学生定15名・申込順費100円(材料代)講NPO法人科学芸術学際研究所ISTA申直接又は電話で、2月2日(火)から

プラネタリウム上映 当日

日2月27日(土)と毎週日曜日=午前11時と午後2時から、2月6日と20日の土曜日=午後2時から定97名内今夜の星空解説、3210しゅっぱつしんこう!ぼくらのうちゅうりょうこ

アトリエくらぶ「寄木細工のストラップ」

日2月28日(日)、午前11時～午後0時30分対小学生以上定10名・申込順申直接又は電話で、2月2日(火)から

子育てグッズ交換会「はあとBOX」 当日



日3月2日(水)、午前10時～正午対妊娠中又は子育て中の方持交換するもの、袋内子どもの服(80cm～小学生)、靴などの交換会(ぬいぐるみ、下着、おしゃぶりなど口に入れるものの中古品は対象外)

パパとママの子育て講座

日3月6日(日)、午前10時30分～午後0時30分対子育て中の保護者とお子さん(父親のみの参加可、母親だけの参加不可)定8組・申込順内父親の役割や子育てについて考える「お父さん応援プログラム」と母親向けの「パパの気持ち・ママの気持ち」プログラム&簡単レザークラフト※同室保育申直接又は電話で、2月5日(金)から

福祉の里児童センター

〒352-0013 新家1-4-5
TEL 048-481-6477 FAX 048-481-6145
開館時間…午前9時30分～午後6時(中学生タイム:午後5時～6時)
休館日…月曜日(祝日の場合は翌日も休館)、祝日

親子で遊ぼう miniぐんぐん 当日

日毎週火曜・金曜日(学校の休日を除く)、午前11時～11時20分対乳幼児と保護者内火曜日=リズム遊びや運動遊び、金曜日=作って遊ぼう

里のソトプレ! 当日



日毎週金曜日、午後3時30分～5時場栄緑道対乳幼児(保護者同伴)～高校生内おにごっこやボール遊び、七輪を使った火おこし、ベーゴマなど

ラズベリーたいむ 当日

日毎週土曜・日曜日、午前10時～11時と午前11時～正午対小学生以上定各回5名内スクラッチを使って自由にプログラミングを楽しむ

ぐんぐんキッズ 当日

日2月4日と18日の木曜日、午後4時～4時30分対幼児と保護者内幼稚園に通う年代向けの運動遊び、工作の時間

ちいさなちいさなおはなし会 当日

日2月4日と18日の木曜日、午前11時～11時30分対乳幼児と保護者内絵本、紙芝居、手遊びなど協力おはなしオルゴール

2月の相談いろいろ

☑マークのあるものは予約制です。

相談名	日 ち	時 間	相 談 員	問合せ及び場所		
暮らし	☑法律相談	第1・3火曜日、第1~4水曜日 第2・4火曜日	午前10時~午後3時	弁護士 女性弁護士	人権推進課☎048-477-1513 ※第4火曜日の法律相談の場所は、にいがほっとぷらざです。	
	年金・社会保険・労働相談	4日(木)		社会保険労務士		
	人権相談 ※1	25日(木)	午後1時~3時	人権擁護委員		
	行政相談 ※2	22日(月)	午前10時~午後3時	行政相談委員		
	☑税務相談	8日(月)		税理士		
	☑登記相談 ※3	12日(金)	午前10時~正午	司法書士、土地家屋調査士		
	住宅相談	12日(金)	午後1時~3時	各建設団体、建築士		
	女性困りごと相談 (男性も相談できます)	毎週月曜~金曜日(祝日を除く) 13日(土)	午前9時~午後5時 午前10時~午後6時	女性困りごと相談員(女性)		女性困りごと相談室☎048-477-1835 にいがほっとぷらざ☎048-486-8639
	消費生活相談 ※4	毎週月曜~金曜日(祝日を除く)	午前9時~午後4時30分	消費生活相談員		消費生活相談室☎048-424-9162 消費者ホットライン
	多重債務相談					多重債務相談☎048-424-9162 ☎188
	☑分譲マンションに係る相談	16日(火)	午後1時30分~4時30分	埼玉県マンション管理士会		建築開発課☎048-477-4519
	既存木造住宅の耐震相談	毎週月曜~金曜日(祝日を除く)	午前8時30分~午後5時15分	市職員		市民安全課☎048-477-2502
暴力団等に関する相談						
犯罪被害者相談						
税金	市税などの納付・納税相談 ※5	14日(日)	午前9時~午後4時	市職員	納税課☎048-477-1852	
		毎週月曜日(祝日を除く)	午後5時15分~7時30分			
		毎週月曜~金曜日(祝日を除く)	午前8時30分~午後5時15分			
子ども	子育て相談	毎週月曜~金曜日(祝日を除く)	午前9時~午後5時	家庭児童相談員	家庭児童相談室☎048-477-2865	
	子育て電話相談	毎週月曜~金曜日(祝日を除く)	午後1時~4時	公立保育園園長	第一保育園☎048-478-4928 第二保育園☎042-422-3803 栄保育園☎048-477-4626 西堀保育園☎042-492-3111 北野保育園☎048-477-0039 新座保育園☎048-477-4627	
			午前10時~午後4時	保育士、栄養士、看護師	山びこ保育園☎048-481-5095	
	教育相談・いじめ相談	毎週月曜~金曜日(祝日を除く)	午前10時~午後6時 (来談は午後5時まで)	教育相談員	教育相談室☎048-477-4152	
	ひとり親家庭等相談	毎週月曜~金曜日 (水曜日及び祝日を除く)	午前9時30分~午後5時	母子・父子自立支援員	児童福祉課☎048-424-9161	
高齢者	高齢者に関する相談 ※6	毎週月曜~金曜日(祝日を除く)	午前8時30分~午後5時15分	市職員	介護保険課☎048-477-6892 長寿支援課☎048-424-9611	
仕事	内職相談	毎週月曜~金曜日(祝日を除く)	午前8時30分~午後5時15分	市職員	経済振興課☎048-477-6346	
	職業相談		午前9時~午後5時	職業相談員	新座市ふるさとハローワーク☎048-477-1859	
	☑就業相談	18日(木)	午後1時~3時	キャリアカウンセラー	経済振興課☎048-477-6346	
健康・福祉	社協ふくし総合相談 ※7	毎週月曜~金曜日(祝日を除く)	午前9時~午後4時	社会福祉士 福祉活動専門員ほか ボランティアコーディネーター	社会福祉協議会☎048-480-5705	
	ボランティア相談 ※8					
	電話健康相談		午前8時30分~午後5時15分	社会福祉主事、保健師 保健師	保健センター☎048-481-2211	
	精神保健と福祉の相談 ※9				障がい者福祉課☎048-477-6891	
	☑精神保健相談				24日(水)	午後1時30分~3時30分

※1人権侵害・名誉毀損など ※2行政に対する苦情・要望など ※3不動産登記などの登記全般 ※4日常生活における契約上のトラブルなど ※5市税などの納付、納税簿等に関する事 ※6介護保険、高齢者虐待、成年後見制度など ※7生活上の心配ごとなど ※8ボランティアをしたい方、受けたい方対象 ※9こころの病気に関する事

消費生活情報

ベビーチェア(有) 電気掃除機(有) 教養雑誌(有) 子供用おもちゃ(有) マット、折りたたみお椅子(有) タン、キャンプ用エアマット(有) スーツケース、液体洗濯機(有) ペット用キャリーケース(有) すいぽん(有) 団扇、空気清浄機(有) ビューティケールドシート、布おむつ(有)

外出先でのプッシュ式 消毒剤の使用に注意!

インフルエンザが気になる季節、消毒剤を使用する機会も増えてきます。プッシュ式消毒剤による事故情報が、医療機関から消費者庁や国民生活センターに寄せられています。

「ショッピングモールのトイレで手洗い後、消毒剤のボトルをプッシュしたところ、薬液が飛び散り2歳の子どもの両目に入った。直後から声をあげて泣き、洗い流せない状況だった。」

店頭やトイレなどのプッシュ式消毒剤は、子どもの顔に掛かりやすい高さで置かれていることも多く、薬液が子どもの目に入る危険性があります。子どもが不用意に触らないよう注意し、子どもが使うときには必ず大人が見守り、一緒に使うようにしましょう。

また、大人が使うときも、子どもに薬液が掛からないよう注意しましょう。

万が一、目に入った場合には、すぐに水又はぬるま湯で洗い、眼科医の診療を受けましょう。

くらしに役立つ消費生活講演会 ~ひとりある老後を私らしく生きる~

日2月21日(日)、午後2時~3時30分(午後1時30分開場) 場ふるさと新座館ホール 対県内に在住又は在勤の方定240名・申込順 内年金・医療・介護・終活など豊かな老後を送るためのポイントを話す講生活経済ジャーナリスト・ファイナンシャルプランナー・和泉昭子申直接又は電話、ファックス(048-481-6748)で、2月19日(金)までに経済振興課(☎048-424-9606)へ

アトム通貨の使用期限が近づいています

市や商工会のイベントなどで配布された「第12期アトム通貨」の使用期限は2月29日(月)までです。※通貨を使用できる加盟店舗については、市ホームページ(<http://www.city.niiza.lg.jp/soshiki/19/atom.html>)をご覧ください。問合せください。問経済振興課(☎048-477-6346)、市商工会(☎048-478-0055)

再利用 あっせん窓口 1月13日調べ 登録期間3か月 ※☑は無料、☒は有料 ※市ホームページにも掲載しています。

問合せ 経済振興課(☎048-424-9606)

ボード、編み機、空手着スノーボード(有) リーダーズ、スキー用品(有) ステレオ式、ペット用キャリーケース(有) ミシン、アウトドア用品(有) アノ、筆、椅子、足踏み(有) フォン、液体洗濯機(有) モニター、液晶テレビ(有) ヤー、電気ストーブ、液晶(有) ブルD.V.D.C.D.プレイヤー(有) 大型遊具、掃除機、ポータ(有) ロールテーブル、室内外(有) チェア、おもちゃ、室内外(有) ビューティケールドシート、布おむつ(有)

Niiza Photo Gallery



消防出初め式を開催

～防災意識を再認識～

1月10日(日)、市役所駐車場で、毎年恒例の消防出初め式が行われました。市長が点検官となり、消防団員の人員服装規律や機械器具の点検のほか、消防署、消防団、自主防災会が一体となり、地震による火災事故を想定した消防演技が披露されました。また、幼年消防クラブによる消防防火宣言なども行われ、改めて地域が一体となって災害に協働していくことの大切さを認識しました。



1月11日(月・祝)、市民会館で新成人の門出を祝って成人式が行われました。式では、成人式実行委員会が企画した恩師からのビデオレターやイントロクイズなどのアトラクションが行われ、参加した約1千43人の新成人たちには、恩師や友人との久々の再会を楽しむとともに、大人への自覚を持つ貴重な一日になりました。

成人式

新成人の門出を祝って

老人福祉センター 新春レクリエーション

1月13日(水)・16日(土)、市内3か所の各老人福祉センターで新春レクリエーションが行われました。当日は、春風亭昇吉さんによる落語やうどん会、利用者による新春芸能の催しなどが行われ、楽しいひとときを過ごしました。



モミの木のイルミネーション点灯式



12月4日(金)、新座こぶしロータリークラブによるイルミネーション点灯式が、新座市役所のモミの木で行われました。心安らぐイルミネーションは1月31日(日)まで設置されています。

昔の仲間と久しぶりに会うことができ嬉しいです。大人の仲間入りということ、少し緊張していますが、自分自身の行動に責任を持っていきたいと思います。新座市は人との繋がりが強く、フレンドリーな所が好きです。



にいぎイベント
レポート
No.22
田中七海さん(新堀在住)

12月20日(日)にふるさと新座館で、野火止水用水ご当地グルメ・ゆるキャラフェスティバルが開催されました。野火止水流域の各地域からの名物やゆるキャラが集合し、ゆるキャラフェスティバルが行われ、野火止水用水を活用した連携事業に多くの方が来場しました。



心の声かけ運動

12月15日(火)、市内中学校などで地域の教育力の再生を目指し、市長や新座市青少年市民会議が率先してこどもたちへ「あいさつ」や「心の声かけ」を行い、地域の人々の存在をアピールするとともに、学校と地域の連携を図る心の声かけ運動がおこなわれました。

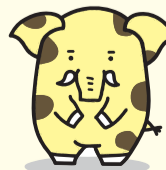
1月14日(水)、市民会館で、市内全小学校6年生を対象にふれあいコンサート「未来への宝手箱」が開催されました。視覚に障がいを持つ世界的ヴァイオリニストの川島成道さん、ピアニストの恵村友美子さんをお招きし、「ハンガリー舞曲第5番」、「チャルダッシュ」など、素晴らしい演奏をしていただきました。本年度で15回目となるコンサートに参加した小学生たちには、未来への良い贈りものとなったことでしょうか。



寄附ありがとうございます



▶とみまつ小児科循環器クリニックから「青少年教育振興基金」へ50万円
▶後藤和徳さんから「みどりのまちづくり基金」へ1万円



新座市安心・安全地域見守り活動に関する協定を締結しました

12月22日(火)、孤独死などを防ぐため、生活協同組合コープみらいと「新座市安心・安全地域見守り活動に関する協定」を締結しました。市内の電気・ガス・水道事業者、新聞販売店などに続いて40事業所目の締結となります。



災害時医療救護活動の協定書合同調印式



12月12日(土)、朝霞地区4市(新座市・朝霞市・志木市・和光市)の市長と朝霞地区3師会(医師会・歯科医師会・薬剤師会)の会長が一同に会し、合同調印式が執り行われました。今後起こり得る災害時においては、4市と3師会が協力して医療救護活動を行っていきます。

東北小学校で人権教室を実施しました

12月2日(水)、東北小学校の4年生を対象に子どもたちに命を大切にす気持ちや他者への思いやりの心を育んでもらうことを目的として、人権擁護委員が講師となり、「いじめ」をテーマにしたDVDを活用し、人権教室を実施しました。



■平成27年度処理困難物受入処理単価表

(平成28年3月6日(日)のみ有効)

品名	受入単価	
タイヤ (いずれも1本当たり)	原動機付自転車(ホイール付き含む)	200円
	自動車用(軽自動車・4WDなど)	600円
	ホイール付き	800円
	ホイールのみ	200円
バッテリー (いずれも1個当たり)	自動車・バイク	300円
	密閉式(蓄電式バッテリーなど)	1,000円
消火器	20型未満まで	800円
スプレー缶 (いずれも1本当たり)	潤滑油系及びそのほか	400円
	塗料系	
塗料缶 (いずれも1kg当たり)	塗料缶(18ℓ)	500円
	少量缶	
	インク缶	
廃油 (いずれも1kg当たり)	高揮発性(ガソリン・軽油・灯油)18ℓ缶、少量缶	300円
	低揮発性(エンジンオイル・機械油)18ℓ缶、少量缶	
金庫 (いずれも1個当たり)	小型(1辺が40cm未満)	5,000円
	中型(1辺が40cm以上、80cm未満)	8,000円
	大型(1辺が80cm以上)	10,000円
木くず	1kg当たり	40円
石くず	1kg当たり(ブロック・レンガ・物干し台など)	50円
オイルヒーター	1台当たり	1,000円
そのほか	1kg当たり	100円
使い捨てライター		無料

※家電リサイクル品、パソコン、粗大ごみ、薬剤・土・砂は一切不可

3月6日
日曜日

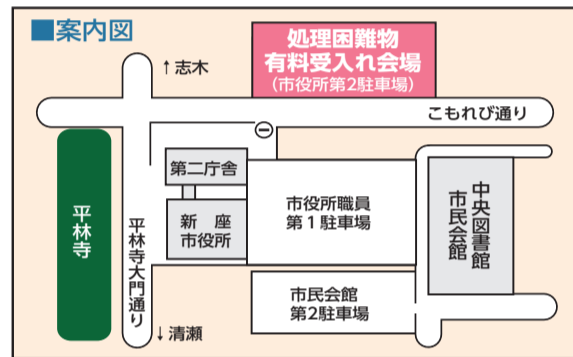
ごみ集積所に出せない処理困難物の
有料受入れを実施

各家庭でごみ集積所などに
出せないで困っている処理困
難物の有料受入れを実施しま
す。(左表参照)

▼日時/3月6日(日)、午前9時
午後3時(雨天決行)荒天中
止/▼場所/市役所第2駐車
せん。



▼対象/市内在住の方(事業
者は不可)▼協力/市内一般廃
棄物処理業者▼申込み/当日
会場受付(事前予約は不要)
▼主催及び問合せ/リサイク
ル推進課内、見直そうごみ半
減推進新座市民会議事務局(☎
048-477-1547)



リサイクル家具・雑貨の販売など
第11回リプラ祭を開催します



新座市・志木市・富士見市の
ごみ処理運営を行なっている
志木地区衛生組合では、リサ
イクルを推進するため、「リプ
ラ祭」を開催します。▼日時/
3月5日(土)、午後1時～4時
及び6日(日)、午前10時～午後

3時30分▼場所/リサイク
ルプラザ利彩館(富士見環境
センター内)富士見市大字
勝瀬480番地▼内容/再
生家具(小物の販売、体験
教室)パッチワーク・木工な
ど、さき織り教室などの作
品展示及び販売▼問合せ/
リサイクルプラザ利彩館(☎
049-254-1160)

図書館の
お知らせ

中央図書館
〒352-0011 野火止1-1-2
TEL 048-481-1115 FAX 048-482-4595
開館時間...午前9時30分～午後6時
休館日...月曜日(祝日の場合は翌日も休館)、祝日
HPアドレス <http://www.lib.niiza.saitama.jp/>
HP (携帯用) <http://www.lib.niiza.saitama.jp/i/>

名画鑑賞会 当日
日2月7日(日)、午後2時から内「四枚の羽根」(外国映画)

子ども映画会 当日
日2月14日(日)、午後2時から内「ふるさと再生日本の昔ばなし 天狗のかくれみのほか7話」(アニメ)

おたのしみ会 当日

日2月21日(日)、午後2時から内「大型絵本の読み聞かせほか」

福祉の里図書館

〒352-0013 新塚1-4-5
TEL 048-481-7070 FAX 048-481-9424
開館時間...午前9時30分～午後6時
休館日...月曜日(祝日の場合は翌日も休館)、祝日
HPアドレス <http://www.lib.niiza.saitama.jp/>

子ども映画会 当日

日①2月6日、②20日の土曜日、午前11時から午後2時から内①アニメ世界名作劇場3「ハローキティのヘンゼルとグレーテル」ほか1作(アニメ)、②アニメ世界名作劇場4「ハローキティのかげや姫」ほか1作(アニメ)

親子講座「みんなでポカポカ、おんがくを楽しもう」 当日
～たのしいおんがくの世界、たのしいおはなしといっしょ～



日2月13日(土)、午後1時30分～3時対幼児(保護者同伴)～一般定50名・受付順内簡単な楽器作り、クイズ、歌、楽器演奏など講国立音楽大学講師・新保有生、お話会カスターネット

名画鑑賞会 当日

日2月21日(日)、午後2時から内「ハートブレイカー」(外国映画)

蔵書点検に伴う臨時休館

日①2月17日(水)～19日(金)、②2月22日(月)～29日(月)場①にいざほっとがらご図書室、②福祉の里図書館※返却ポストは利用できません。また、図書館ホームページ(携帯用を含む)は通常どおり利用できます。

図書館ホームページ・検索用コンピュータで貸出延長ができます

貸出期間内で次に予約がない場合に限り、図書館ホームページ・検索用コンピュータの貸出状況照会画面から貸出延長(延長ボタンを押した日から2週間)ができます(ログインには利用者カード番号とパスワードが必要)。※延長は1回のみ。相互貸借の資料は延長不可。

あかちゃんタイム 当日

日①2月3日・17日の水曜日、②10日(水)、午前10時30分～正午場①中央図書館、②福祉の里図書館対2歳までの乳幼児と保護者内おすすめの絵本や図書館事業の紹介など

大切な人とお別れは
(株)花輪式典
がプロデュースする安心サポートご葬儀で。
施主ご負担金額(補助金含む) 新座市民葬儀指定葬儀社
火葬式(密葬) ¥158,700より(親族4名)
家族/親族葬 ¥298,700より(家族/親族10名)
上記別料金:式場使用料・飲食代・バス・送礼品・心付・ご供花・枕等
TEL 048-480-1026
〒352-0011 新座市野火止8-11-19 <http://shimino.jp>

住宅リフォーム なら
地域密着のハウズドクターへ
水まわり・設備 内装・外装
(株)きくちライフサービス
新座市馬場 1-11-15 048-478-8190
新座市指定水道工事/建設業許可/増改築相談員

不動産のことなら地元のナイキへ
株式会社 ナイキ
不動産管理・賃貸・売買・建築・リフォーム
●本社 新座市野火止6-6-17 048-483-2180
●新座駅前店 新座市野火止5-2-35 048-483-2190

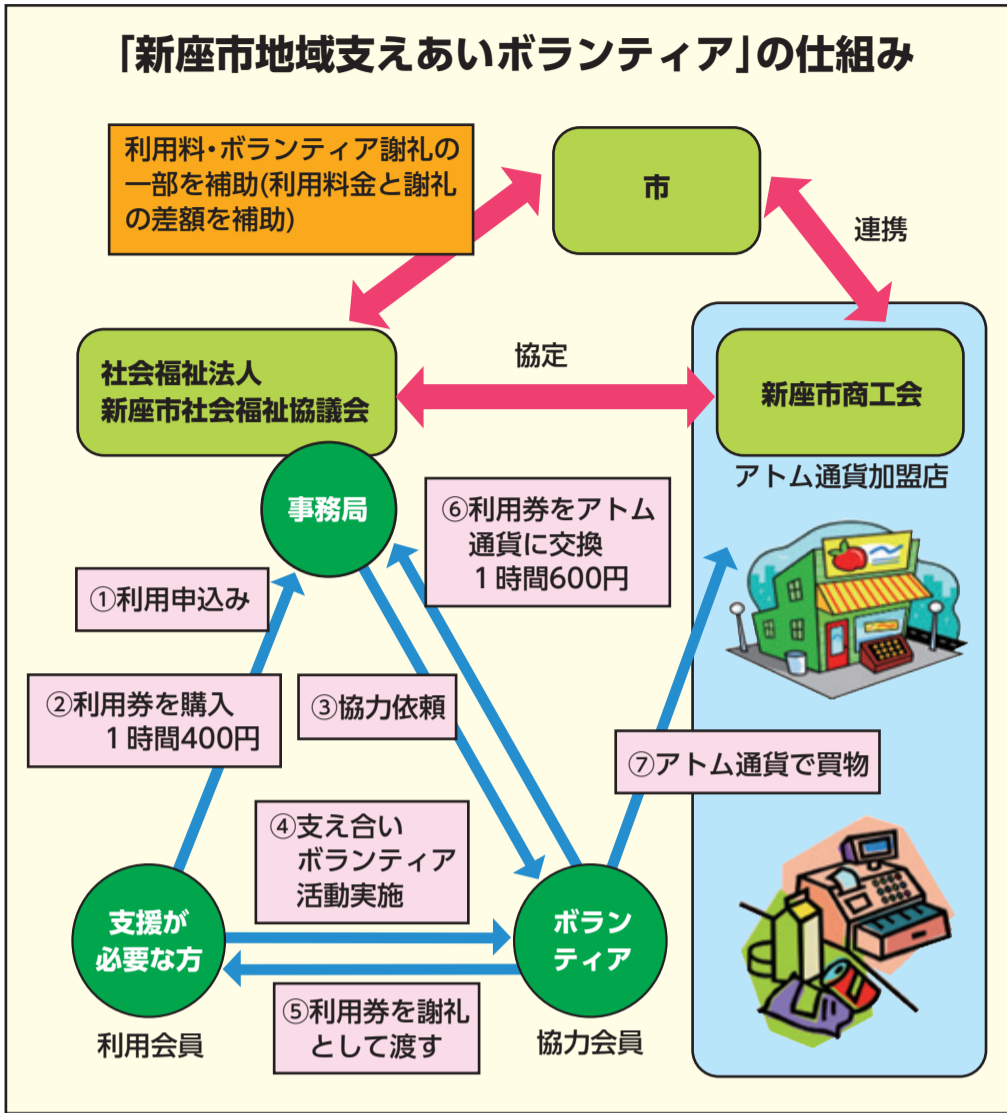
市民葬・福祉葬 家族葬・一般葬 **真心葬儀**
新座市・朝霞市・志木市・和光市 指定
市民葬委託葬儀社
火葬のみ 可能 事前相談 無料
メモリアル ヨーコー
☎0120-544-100
【本社】新座市東原3-3-15 / 【葬儀・仏事相談センター】新座市東北2-2-3

お知らせ

※電話の掛け間違いにご注意ください。

新座市地域支えあいボランティア 事業をご存じですか？

問合せ
生活福祉課
☎048-424-9607



▼事業の概要／新座市社会福祉協議会が実施主体となり、ボランティアが支援を必要とする高齢者などへ買物代行や通院の付添いなどの支援を行い、その謝礼として地域通貨券(アトム通貨)を受け取る仕組みで、地域の商業振興にもつながる事業です。

▼利用できる方／○ひとり暮らしの高齢者(おおむね65歳以上)又は高齢者のみで構成される世帯で支援が必要な方、○ひとり暮らしで障がいのある方又は障がい者のみで構成される世帯で

支援が必要な方、○同居家族が日中(午前9時～午後5時)はいない高齢者又は障がい者で支援が必要な方(高齢者又は障がい者と同居している家族が1人のみの世帯に限る)

▼事業の仕組み／①ボランティアの支援を受けた利用会員は、利用時間に応じて、利用券をその協力会員へ渡す。②協力会員は、謝礼として受け取った利用券を、社協で地域通貨券(アトム通貨、1時間600円)と交換し、市内の加盟店で買物をする。

▼支援内容／買物代行、外出の支援(買物の同伴、通院付添い、散歩の同行など)、部屋の掃除(家具の移動、窓ふき、電球交換など)、屋外における作業(庭の草取り、ごみ出しなど)、そのほか必要な日常生活の援助※

★ボランティアの支援を受けたい方、ボランティアができる方を募集しています！

買物代行などのボランティアの支援を受けたい方(利用会員)、ボランティア活動ができる方(協力会員)を募集しています。

事前に登録が必要ですので、希望する方は問合せください。

▼問合せ／新座市社会福祉協議会 ☎048-480-5705



公的サービスで対応できる場合は公的サービスが優先

▼利用料金／1時間400円

▼利用会員の声

「草取りを依頼した女性」
丁寧に草取りをしていただけて助かった。こんなに早く来てくれるとは思わなかった。

「買い物代行を依頼した女性」
買いたいものを買ってもらえた。これからも続けていってほしい。

「蛍光灯の購入、交換を依頼した女性」
非常に助かった。会話もできて良かった。

消防署からのお知らせ



普通救命講習Ⅰ持ちこたえろ
救う気持ちと 救う術

日時／2月27日(土)、①午前9時～正午、②午後1時30分～4時30分

場所／新座消防署4階

対象／市内在住又は在勤在学の中学生以上の方

定員／各30名(申込順※再受講の方も可)

内容／成人に必要な応急手当と救命処置※AED講習を含む

申込み及び問合せ／電話で、2月15日(月)から埼玉県西部消防本部救急課救急指導係 ☎048-478-0899へ

平日、午前8時30分～午後5時15分

平成28年春季全国火災予防運動

無防備な 心に火災が かくれんぼ

3月1日(火)から7日(月)まで春季全国火災予防運動が行われます。

住宅防火 いのちを守る

7つのポイント

3つの習慣

絶対やめる

燃えやすいものから離れた位置で使用する

ガスのコンロなどのそばを離れるときは、必ず火を消す

4つの対策

逃げ遅れを防ぐために、住宅用火災警報器を設置する

寝具、衣類及びカーテンからの火災を防ぐために、防炎品を使用する

火災を小さくするために、住宅用消火器などを設置する

お年寄りや身体の不自由な人を

守るために、隣近所の協力体制をつくる。

住宅用火災警報器の設置はお済みですか

住宅用火災警報器は素早く火災を検知し、警報を発することにより、火災発生を知らせます。

火災から大切な生命を守るため、設置しましょう。全ての住宅に設置が義務付けられています。

春季全国火災予防運動期間「防火のひろば」を開催

日時／3月1日(火)、午前10時30分～11時30分(雨天中止)

場所／ヤオコー新座栗原店(栗原1-14-22)

内容／市民を対象に、①防火・防災に関する啓蒙品、風船などの配布、②消防自動車の展示

問合せ／新座消防署消防課 ☎048-478-1311

火災想定訓練を実施しました

新座消防署では、平成27年秋季全国火災予防運動期間中の11月10日(火)、新座市大和田にある東武バスウエスト株式会社に本社新座営業事務所において、火災予防意識の高揚と消防団との連携強化を図るため、自衛消防隊及び新座市消防団第6分団と合同で火災想定訓練を実施しました。

同社の門田所長からは「今後も継続して消防署との連携を図っていききたい」と感想をいただきました。

問合せ／新座消防署消防活動課 ☎048-482-0119

運転免許は新座市内で!!

東園 自動車教習所

048 481 - 2711

新座市堀内2-1-46

<http://www.azumaen.or.jp>

身体障がい者用の教習車両もあります

あすかともいくサロン

—キッチンを囲んでお話しませんか?—

くらしについて、たくさんお話ししたり、ワークをするお店です。

- 相親セミナー
- 生刺製菓
- 家の片付け講座
- お手伝い塾
- 西遊いけばな
- 料理実演教室
- 季節のイベント

営業時間 月～土 9:00～18:00
定休日 日・祝日

TEL: 048-483-8181 FAX: 048-483-8182
〒352-0011 埼玉県新座市野火止 7-4-32

MASUKI 増木工業株式会社 あすかともいくサロン

お庭の事なら個人庭専門の ~庭師 中村屋へ~

植木鑑定 1本の高さの価格です

(1~3m)	3,000円
(3~5m)	6,000円
(5~7m)	15,000円

・植木1本でも作業致します ・植栽等、作業も行います
・丁寧な対応をお約束します ・御見積りは無料です

☎ 0120-194-284

〒352-0011 新座市野火止3-10-34

訪問マッサージご存知ですか?

☆主治医からの同意が得られれば健康保険が適用されます

☆一割負担の方ならば1回300~600円です

☆施術時間は1回30分程度、週2~4回が目安です

☆手足の筋肉のマヒや、関節に拘縮のある方、寝たきりの方、歩行困難な方、脳疾患後遺症やパーキンソン病等の方が対象となります。

ほんやら堂 TEL: 080-4163-3888

住所: 新座市野火止7-18-1-313

マッサージ師(国家資格取得) 山田徹明



市民ボランティア活動レポート

「新座市公園トイレクリーンキーパー」の活動を紹介します

No.57

今回は、公園内にあるトイレを、きれいに安心して使用できるように清掃活動を行っている「新座市公園トイレクリーンキーパー」を取材しました。お話を伺ったのは、平成26年3月から活動を行っているメンバーの方です。

活動を始められたきっかけについて伺うと、「活動当初は大学生だったため、長期休暇の間に時間があつたので、外回りのきつかけになるかと思いましたが、東北地方の災害ボランティアなどもしていたので、地元で何かするのよいかと思いました。」とのことでした。

活動をする上で大変なことなどを伺うと、「掃除自体は30分もあれば終わるので簡単ですが、いつ行っても公園内にゴミが落ちていて辟易とさせられます。また、活動をするに当たっては、お子さんが多くいる中で作業なので、ぶつかったりしないように気を付けています。」とのこと、公園全体の様子を気にかけてくださっていることが感じられました。

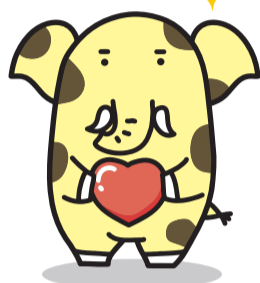
トイレ掃除は必ずしも誰もがやりたいと思えるような活動ではありません。では、なぜ活動を続けることができるのでしょうか。その理由について伺うと、「あくまでボランティアなので、自分で決めたことはやり通そうという自尊心に支えられている部分があります。また、トイレは掃除した分だけきれいになるのが目に見えてわかりやすく、達成感が得やすいというのも理由の一つかもしれません。」とのことでした。

最後に、皆さんへ伝えたいことを伺うと、「ボランティアと聞いてた

めらう方もいらつしやるかもしれないから、始めるきっかけは、時間がないからなど、どんなことでもいいと思います。報酬が出るわけではありませんが、特別感謝されるわけでもありませんが、必要とされていることは確かです。」と話してくださいました。今後も無理のない範囲で活動を続けていく予定とのことでした。

このような活動をしてくださっている方々のおかげで、公園内のトイレがきれいに保たれ、公園に来た人が気持ちよく使うことができるのだということに改めて感じることができました。

「新座市公園トイレクリーンキーパー」に興味をお持ちの方は、みどり公園課公園係(☎048-477-2950)まで問合せください。



※ボランティア・地域活動支援室では、市民ボランティア活動の情報収集に努めています。皆さんの身のまわりでボランティアに関する情報をお持ちの場合は、左記までお寄せください。

問合せ コミュニティ推進課
ボランティア・地域活動支援室
(☎048-477-1583)

今月の本だな

つれづれくさ
「徒然草」ビギナーズ・クラシックス日本の古典

吉田兼好著 角川書店編 武田友宏企画
KADOKAWA



人の命や人の世など、はかなく思い通りにできない「無常観」。それを克服し、人生の価値をとらえ直そうとした、市井の隠者・吉田兼好が残した随筆です。

中世期の都の様子が描かれた図版やコラムが豊富で、古典初心者におすすめの一冊です。

また、現代語訳を先に、古文を後に載せる構成でわかりやすく、ふりがな付きなので朗読にも適しています。

※所蔵館などについては、中央図書館へ問合せください。

クイズ&アンケート

下記のクイズに正解して、アンケートにご協力頂いた皆さんの中から抽選で1名様にゾウキリンストラップとメモ帳を、9名様に粗品を、また、当選者全員に提携店で使えるアトム通貨100馬力(100円商品券相当)をプレゼントします。当選者の発表は、発送をもってかえさせていただきます。ぜひ広報にいざへのご意見・ご感想をお寄せ下さい。

●クイズ 2月下旬から、新庁舎建設工事が始まります。庁舎の設計には、「新座市基本計画」に掲げた基本理念に基づき、検討を進めてきました。●に入る文字は何でしょうか。 ※ヒント=3ページ

●アンケート ①今月号で良かった記事、②取り上げてほしい内容やコーナー、③そのほか広報にいざへのご意見・ご感想があればお聞かせください。



▶応募方法／①上記QRコード又は市ホームページ「広報にいざ」のページから、各項目に入力して応募、又は②はがきに住所、氏名、電話番号、クイズの答えとアンケートを記入の上、新座市市政情報課広報係(〒352-8623新座市野火止1-1-1)までお送りください。※必ずクイズの答えとアンケートをご記入ください。また、応募は1人1通までとさせていただきます。

▶応募締切／2月25日(木)(☎は当日消印有効)

人口と世帯

◎人口 164,028人 (男 82,199人 女 81,829人)
(+58人 (男+42人、女+16人))
◎世帯数 71,640世帯(+46世帯) 【1月1日現在】

お薬手帳を活用しましょう

一般社団法人 朝霞地区薬剤師会 新座支部(☎482-5235)

最近では、入院すると「お薬手帳は？」と聞かれます。いくつか医療機関を受診している場合、治療に影響するので病院はそのすべての薬を知る必要があります。持参された薬は一包化されていることも多く、調べるために多くの時間と手間がかかります。1冊のお薬手帳があなたの情報を早く正確に伝えます。

朝霞地区はお薬手帳発祥の地です



※表記の年齢は撮影当時の年齢です

集まれ!! にいざっ子



最近ハイハイが出来るようになりました!♡

相良和希ちゃん(8か月)
(野火止在住)



大熊晃太郎ちゃん(8か月) (東北在住)



パパが選んだ金太郎です!♡



仲良しの2人、保育園へ行きました♡

横山愛莉ちゃん(7歳)
中川宗士ちゃん(1歳) (大和田在住)



♡だっこしたくて たまらないようです♡

なかはらみこと 中原珠瑚都ちゃん(3歳)
なかにしあゆみ 珠波音ちゃん(6か月)
(野寺在住)



♡みんなの癒しキャラ アオちゃんです!♡

ながいあき 永井碧ちゃん(2歳)
(野火止在住)

「集まれ!! にいざっ子」

お子さんの写真を募集します

市内在住の就学前のお子さんの写真を掲載します。写真と、お子さんの氏名、撮影時の年齢(0歳場合は月齢)、住所、電話番号、20字程度のコメントを記入した用紙を、封書で市政情報課までお送りください(写真は返却しませんのでご了承ください)。

なお、応募はお子さん1人につき1回限りです。

「われらサークル仲間」

登場していただけるサークルを募集します

このコーナーに登場していただけるサークルを募集しています。封書でサークル名、活動内容、代表者の氏名・住所・電話番号・ファックス番号を記入し、写真・原稿を同封の上、市政情報課までお送りください。

なお、応募はサークル1団体につき1回限りです。