



● contents

特集 海を埋めつくすプラスチックごみ …… P2~3

インフォメーション・朝霞地区一部事務組合だより …… P4~9

くらしの情報ひろば …… P10

公共施設通信 …… P11

公民館通信・子育て通信 …… P12~13

相談・休日医療機関いろいろ …… P14

Niiza Photo Gallery …… P15

盛り上げよう! 東京2020大会 ほか …… P16

掲載記事の詳細は市ホームページをご覧ください



新座市は
2020年で
市制施行
50周年!

- ※1 市バスポートセンターは1月5日(日)の午前8時30分〜正午、交付業務のみ行います。
- ※2 セサミ(終)12月28日(出)・始 1月4日(出)
- ※3 第二老人福祉センターは、1月16日(木)から新施設を開館します。詳細は11ページをご覧ください。
- ※4 各図書室の年末年始の日程は、11ページをご覧ください。
- ※5 園内整備のため、令和2年3月まで予約者以外の入園はできません。
- ※6 1月1日(水)から3日(金)までの午前8時30分〜午後5時、お墓参りの方のために正門を開きます。

終了日 (12月)	開始日 (1月)	施設名
27日(金)	6日(月)	市役所(※1)、出張所、観光プラザ、保健センター、地域子育て支援センター(※2)
28日(土)	4日(出)	市民会館、公民館・コミュニティセンター、ふるさと新座館、すこやか広場、にいざほっとぷらざ、市民総合体育館、総合運動公園、運動場、庭球場、小・中学校夜間照明、老人福祉センター(※3)、福祉の里、高齢者いきいき広場、児童センター、中央図書館(※4)、福祉の里図書館、放置自転車返還所
	5日(日)	集会所・ふれあいの家
22日(日)	17日(金)	睡足軒の森(※5)
27日(金)	4日(土)	歴史民俗資料館
31日(火)	4日(土)	市営墓園(※6)

公共施設の
年末年始の業務終了日・業務開始日

海を埋めつくす

プラスチックごみ



問合せ リサイクル推進課 (☎048-477-1547)

海に囲まれた日本ですが、私たちが暮らす新座市には海がありません。海って、そんなに身近ではないかも…

でも、私たちの生活から出ている身近なごみが海を埋めつくそうとしていることを知っていますか？

生活のあらゆる場面で利用されているプラスチック。軽くて丈夫で加工しやすく、安価で手に入り、いまや私たちの暮らしに欠かせません。

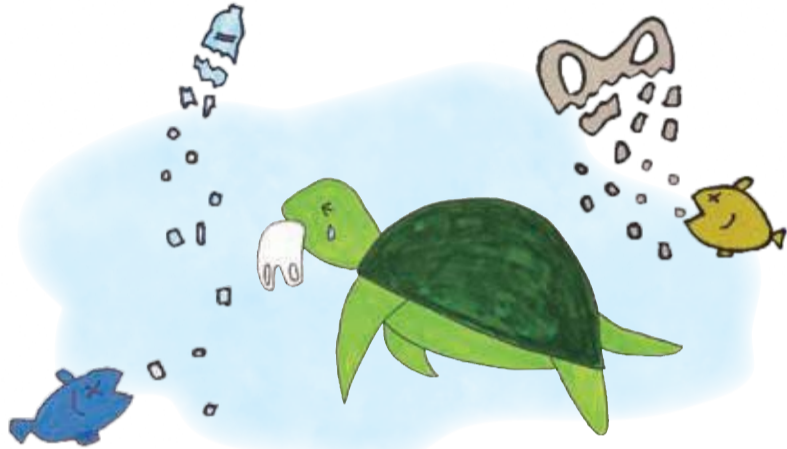
よいことばかりに思えますが、ごみになったプラスチックは、1年間に少なくとも800万トン(ジャンボジェット機5万機分)も世界中から海へ流れ込んでいます。このままでは、2050年までに海のプラスチックごみの重さが、海にいる魚の重さを上回るという予測もあります。プラスチックごみは自然分解されにくく、その多くが数百年以上、残り続けます。

川から海へ

海がない新座市には、海のプラスチックごみ問題は関係ないのでしょっか。

実は、プラスチックごみの多くは、川を通じて最終的に海を汚しています。市内を流れている黒目川や柳瀬川、水路からもプラスチックごみが流れ込んでいるのです。

海の生物への影響



プラスチックごみの影響により、アザラシなどの海洋哺乳類や、魚、海鳥、ウミガメなど、少なくとも約700種の生物が傷つけられたり死んだりしています。ごみになって放置された漁網などに絡まったり、ポリ袋を食べ物と間違えて食べたりすることが原因です。

プラスチックごみの多くは、海岸の波や紫外線などの影響で、5mm以下の小さなプラスチックの粒「マイクロプラスチック」となり、世界中の海中や海底に存在しています。日本の沿岸や近海各地で採集されるマイクロプラスチックには有害物質が含まれており、それらが海の生態系に大きな影響を及ぼす可能性があります。



柳瀬川に生える木にひっかかるビニールごみ

人体への影響



このマイクロプラスチックは、食を通じて人体にも取り込まれている可能性があります。マイクロプラスチックが、具体的に生物の身体や繁殖などにどのような影響を及ぼすのかは、まだ明らかになっていません。しかし、自然界には存在しない物質が、自分でも気付かないうちに身体に取り込まれているかもしれないというご心配は、決して楽観視できません。



黒目川を流れるプラスチックごみ

私たちができること

新座市民

基本

○ごみを正しく捨てる
○ごみのポイ捨てをしない
プラスチックごみは、汚れたままでは資源化できません。残飯などを取り除き、汚れを落として捨ててください。

実は！

ポイ捨てごみの大きな割合を占めるたばこや電子たばこも、フィルター部分がプラスチックです必ず灰皿に捨てましょう



応用

マイバッグを
使おう！



日本人一人が年間にもらうレジ袋は300枚。そのほとんどが使い捨てられています。マイバッグを持参して脱・使い捨て！

マイボトルを
使おう！



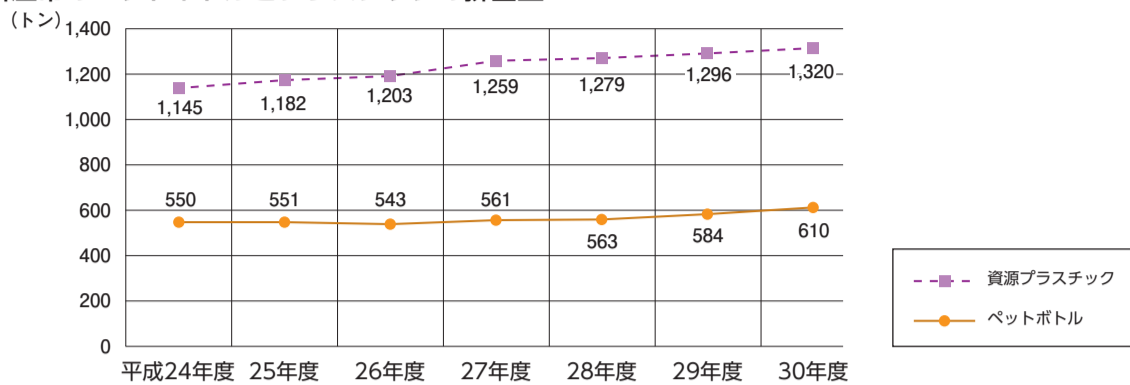
プラスチックごみの47%は、ペットボトルなどの容器包装に使われたもの。マイボトルを使うだけでたくさんのごみが減らせます。

リサイクル
しよう！



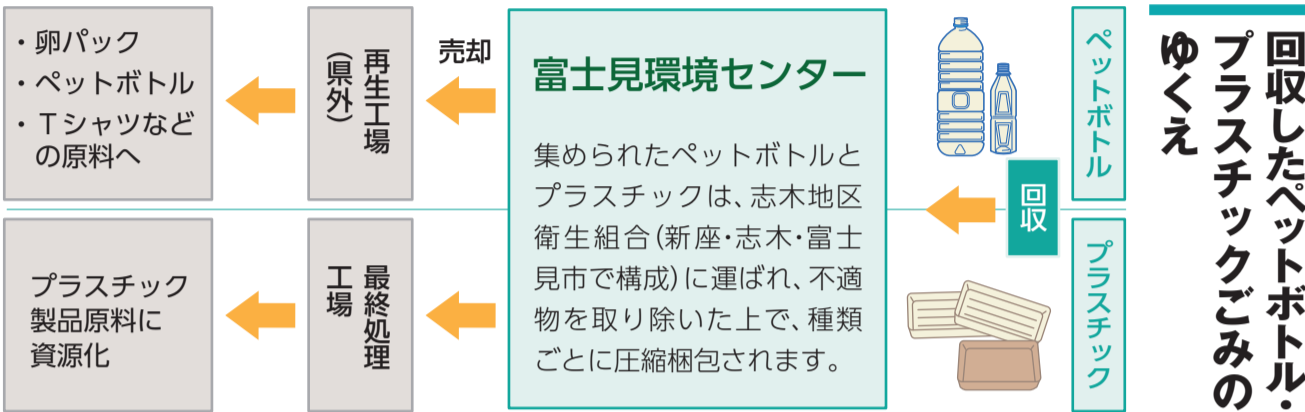
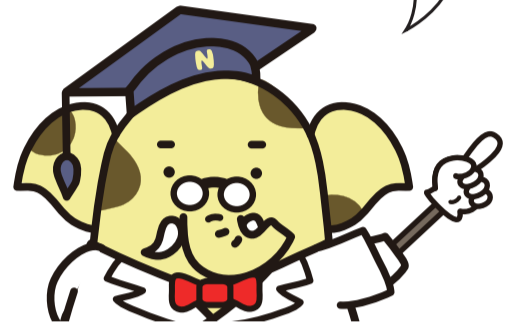
分ければ資源、混ぜればごみになります。リサイクルすれば、資源を無駄遣いせずに新しいプラスチック製品を作ることができます。

■新座市のペットボトルとプラスチックの排出量



データでみる
新座市の
プラスチックごみ

平成30年度は市民1人当たり
105本のペットボトルと
8kgのプラスチックごみを
排出！

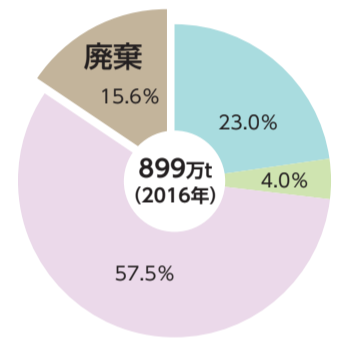


全部がプラスチックにリサイクルされると思ってたゾウ...

プラスチックごみの現状
日本でごみとして処理されるプラスチックの有効利用率は、約84%で、世界でも高い水準です。
しかし、全体の57.5%は、「サーマルリサイクル」という処理方法に頼っています。これは、プラスチックごみを燃やした熱エネルギーを発電や温水プールなどに利用する方法です。この処理は、CO2を排出するため、今後さらに深刻化する地球温暖化への対策を含めて考えると、有効かつ持続可能な方法で資源が利用されているとはいえません。
ごみの減量、正しい分別で資源化できるプラスチックを増やすことが重要なのです。

プラスチックごみ
リサイクルの現状

- マテリアルリサイクル
プラスチックごみをプラスチック製品に再生
- ケミカルリサイクル
プラスチックごみを分解するなどして、化学原料に再生
- サーマルリサイクル
プラスチックごみを燃やして熱エネルギーを回収

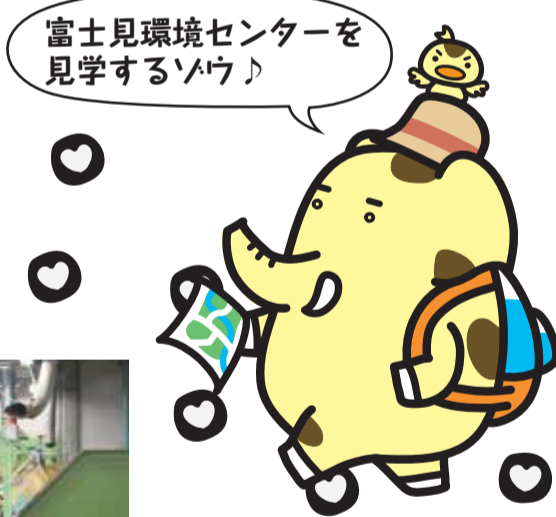


出典：(一社)プラスチック循環利用協会

国内のプラスチック
ごみの処理状況



▲回収されたプラスチックごみが集められるところ



富士見環境センター
Photo Gallery



▲ビンの選別作業



◀再生プラスチック製品



▲中央制御室
(ごみの処理状況をチェック!)



▲プラスチックの分別作業



富士見環境センター
の見学ができます

富士見環境センターには、可燃ごみの焼却施設のほかに、プラスチック分別処理施設「リサイクルプラザ利彩館」や粗大ごみ・ビン処理施設があります。利彩館やプラスチック分別作業は、自由にご覧いただけます。団体による見学や焼却施設の見学、施設の説明を希望される方は、事前の申込みが必要です。
▼見学日時／火曜から金曜日までの午前10時～午後4時(祝日を除く。月曜日が休日の場合は、火曜日休館)
▼申込み／希望日の10日前までに電話で、志木地区衛生組合事務局(富士見環境センター)へ予約の上、施設見学申請書を郵送又はファックスで

■申込先

志木地区衛生組合事務局(富士見環境センター)
〒354-0031 富士見市大字勝瀬480番地
(☎049-254-1125、ファックス049-254-5722)



▶受付日時／月曜から金曜日(祝日を除く)まで、午前8時30分～午後5時15分

◀ホームページはこちら

令和元年度市制施行記念式典を開催

市政へのご協力ありがとうございます

11月1日(金)、新座市制施行記念式典を開催し、市民表彰の各受賞者に表彰状などを贈呈しました。

〈敬称略・五十音順〉

表彰状

公務等功労者

○長年にわたり、特別職員として公務に精励され、本市政の推進に貢献された方々／青木宏、飯野容允、岩崎信文、梅津智行、太田宏伸、大和田直嗣、岡野秀昭、金子和男、唐鎌貞郎、河瀬恵梨、木村素子、蔵持重裕、齋藤真、作田敦子、篠原美穂子、鈴木敏一、鈴木松江、関祐一、高野雄輔、竹谷尚人、富永浩之、中山修仁、西山文子、平山稔、廣田恭子、福島正隆、藤井直也、藤宮幸一、藤原吉美、増山由雄、松岡雅美、宮崎正浩、山崎頭、横田喜平、横森サツエ

○長年にわたり、住民自治組織の代表として本市政の推進に貢献された方々／赤川治男、佐原範久、高橋靖子

産業功労者

○産業振興に精励され、その功績が顕著で社会の賞賛を受けられた方々／渡邊世一

消防防災等功労者

○消防行政の推進又は交通安全の推進に精励され、その功績が顕著で社会の賞賛を受けられた方々／石田隆久、河原崎昌美、野本美枝子

保健衛生等功労者

○保健衛生活動に精励され、その功績が顕著で社会の賞賛を受けられた方々／紺野久子、新座中央ライオンズクラブ

社会福祉功労者

○社会福祉の向上に精励され、その功績が顕著で社会の賞賛を受けられた方々／蛭間俊彦

教育文化等功労者

○各種のスポーツ、文化活動において優秀な成績を収められ、本市教育文化等の振興に貢献された方々／上野蒼太、宇都宮令菜、梅澤暖、大勝朱恩、角本明日香、神原光来、キッズアートサークル(内島陽菜、合田權十、佐藤天良、木下愛葵子、喜友名琉、佐藤恵斗、澤響花、嶋村皇大、清水紀男、シヨーンズレイ、白木温葉、白木春百、西武台高等学校バトントン部、西武台新座中学校バトントン部、仲田和栞、中山昂大、新座ガールズ、新座高等学校ダンス部、新座市立第一中学校陸上競技部(井坂夢叶、吹澤優芽、松野小梅、道下愛佳、橋上紗英、平山裕理、眞島蘭、山田慎之介、山中裕史、立教新座中学校テニス部、立教新座高等学校フエンスィング部

公共善行者

○人命救助を行うなど、他の模範となる行動をされた方々／北川義和、小池壮真、佐藤風輝、神康人、高橋宏幸

感謝状

○議会の議員として、本市政の推進に尽力された方々／(故)芦野修、工藤薫、塩田和久、平松大佑

公務等退職者

○特別職員として、本市政の推進に尽力された方々／(故)天野俊彦、新井敏仁、池田恵子、伊波清斗、太田眞智子、大矢桂三、大山学、岡田聖也、岡田弘、海江田亮、倉方博章、白谷あつ子、杉本昌裕、高橋靖子、田畑安治、田村祐紀、長澤伸江、長沢明好、仲山絵美、貫井恵美子、蓮見茂、長谷川栄、花谷幸子、馬場達也、堀内澄子、松本文暁、宮崎祐子、本島みえ子、吉田紘一、吉田純子、渡邊世一

住民自治組織の代表として、本市政の推進に尽力された方々

○新井菜穂子、新井晴美、石渡平一、榎本茂一郎、大貫利弘、木村知恵子、河野育雄、小松律子、鈴木隆義、園田良輔、高橋克安、平田重之、福島知道、星川光俊、柳井慎一、渡部寿一

用地等提供者

○公共のために積極的に所有地等を提供され、本市政の進展に貢献された方々／並木通孝

私財寄附者

○公共のために積極的に私財を提供され、本市政の進展に貢献された方々／一般社団法人埼玉県トラック協会、青梅信用金庫、株式会社スズヒコ産業、公益社団法人朝霞法人会、新座支部、幸町歯科口腔外科医院、高橋正一、とみまつ小児科循環器クリニック、新座事業所防犯協力会、新座市建設業防犯協会、新座市交通安全協会、新座市商工会市民チャリティゴルフ大会実行委員会、新座市ソフトボール連盟、にいざマルシェ、山田一郎、ワンワン・ミュージック安原勝(鍵盤奏者HAYATO)

公共奉仕活動実践者

○社会公共のために、無償で奉仕活動を行い、本市福祉の増進に寄与された方々／近藤しげ子、七戸英教、田中恒夫、根岸幸喜恵、日比野隆三、本田喜代子、水口和子

公務協力者

○長年にわたり、公務に協力し、本市政の推進に寄与された方々／岩田祐子、澤村京子、並木邦義、羽賀弘一、増田萌香、渡辺央枝

12月4日～10日

人権尊重社会をめざす県民運動強調週間

「人権」とは、一人ひとりが生まれながらに持っている、人として幸せに生きるための権利であり、日本国憲法が、侵すことのできない権利として保障しています。しかし現実には、同和問題を始め、女性、障がい者、性的マイノリティの方などへの差別的情報の書き込みなど、様々な人権課題があります。

こうした状況を踏まえ、近年では、「障害者差別解消法」、「ヘイトスピーチ規制法」、「部落差別解消法」といった人権課題を解消するための法律が次々と整備されてきました。

県では、「人権尊重社会をめざす県民運動」を推進しており、この運動を集中的に推進するため、毎年12月4日から10日までの1週間を「人権尊重社会をめざす県民運動強調週間」と定めています。

「人権啓発イベント」
「ヒューマンスクウェア」

日時／12月7日(土)、午前10時～午後7時

場所／アリオ深谷センターコート

内容／○森圭一朗さんの人権トーク&コンサート、○人権啓発ポスターの展示・DVDの放映、○定規絵付け体験、○コバトン・ふっかちゃんとのふれあい

問合せ／県人権推進課(☎048・830・2258)

「人権週間」記念行事

日時／12月7日(土)、①第一部11時～12時、②第二部12時～13時30分

場所／さいたま市民会館おおみや

定員／274名

内容／①令和元年度全国中学生人権作文コンテスト埼玉県大会表彰式

②朝霞市立朝霞第五中学校吹奏楽部のミニコンサート

主催／さいたま地方事務局、埼玉人権擁護委員連合会

問合せ／さいたま地方事務局人権擁護課(☎048・859・3507)

全国中学生人権作文コンテスト
埼玉県大会の受賞者が決定

人権尊重についての理解を深めるために実施しています。今年市内8中学校(市立6校、私立2校)から3千710名の応募があり、その中から8名の方がさいたま人権擁護委員協議会長表彰を受賞しました。

主催／さいたま地方事務局、埼玉人権擁護委員連合会

問合せ／人権推進課(☎048・4771513)

人権相談のご利用を

市では、法務大臣から委嘱された人権擁護委員が様々な人権問題の相談を受け付けています。

日時／毎月第4木曜日、午後1時～3時(祝日、年末を除く)

相談員／蓮見亮子、本田恵子、増山由雄、高野章、樋口眞智子

問合せ／人権推進課(☎048・4771513)



▲人権擁護委員の皆さん

令和元年度 人権標語最優秀作品

教育委員会が人権標語を募集し、次の3作品を最優秀作品として選考しました。

画面より 目と目 心を
みつめ合おう

大和田小4年 小田中 琴音

わたしの手 誰かにとつては
すくいの手

大和田小6年 大川 実久

心から いじめの根っこを
引きぬこう

野火止小5年 山中 心結

問合せ／生涯学習入部課
(☎048・4771498)

問合せ
総務課
(☎048-481-6752)

INFORMATION

必要事項

- 「必要事項」と記載がある場合は、住所・氏名(ふりがな)・年齢・電話番号・講座などの名称を記入の上、お申し込みください。
- 保育のある講座は、お子さんの氏名・生年月日を記入の上、お申し込みください。



お知らせ

**2月25日任期満了に伴う
新座市議会議員一般選挙**

- ▼告示日/令和2年2月9日(日)
- ▼投票日/令和2年2月16日(日)
- ▼立候補予定者説明会
立候補に必要な書類を配布します。関係者の方(3名以内)は必ず出席してください。

新座市介護保険事業計画等 推進委員会の市民委員の募集

- ▼日時/12月25日(水)、午後1時30分から
 - ▼場所/市役所本庁舎5階全員協議会室
 - ▼問合せ/選挙管理委員会事務局(☎048-477-1475)
- 介護保険事業計画などの策定についての審議や、実施状況の把握及び評価をするための委員を募集します。
- ▼任期/令和2年4月〜令和5年3月(予定)、年2〜7回程度会議開催
 - ▼対象/一年以上本市に住所を有する40歳以上で、平日の委員会に出席できる介護保険制度などの高齢者施策に関心のある方
 - ▼定員/若干名(書類選考)
 - ▼報酬/1回7千500円(交通費含む)

成人式



- ▼日時/1月13日(月・祝)、午前11時〜正午(10時30分受付開始)
- ▼場所/市民会館
- ▼対象/平成11年4月2日から平成12年4月1日までに生まれた方(成人年齢引下げ以降も20歳の方を対象に開催予定)※市内在住の方には、11月下旬に案内状を送付しています。過去に市内に住んでいて、参加を希望する方は生涯学習スポーツ課にご連絡ください。参加者にはアトム通貨100馬力を配布

大和田二丁目地区土地区画 整理事業地内の保留地の売却

- ▼入札日時/12月10日(火)、午前10時
- ▼場所/市役所本庁舎2階201会議室
- ▼問合せ/大和田二丁目地区土地区画整理事務所(☎048-424-4852)

片山農産物直売所の 年末年始の営業日



- ▼問合せ/経済振興課(☎048-424-9600)
- 年末12月28日(土)まで年始11月25日(土)から

令和2年1月から 観光プラザの休館日の変更

- ▼休館日/水曜・日曜日、祝日、12月28日〜翌年1月4日※開館時間は午前9時〜午後4時
- ▼問合せ/観光プラザ(☎048-477-1449)

SAITAMA出会いサポートセンター

結婚を希望する方を対象とした県の結婚支援センターです。マッチングシステムと相談員が、出会いから交際、結婚までサポートします。

- ▼対象/○結婚を希望し、自ら婚活する意思のある20歳以上の独身男女、○県内在住又は在勤の方、近い将来埼玉県への移住をお考えの方、○スマートフォンをお持ちの方
- ▼利用登録料/1万6千円(税込、登録期間は2年間)※お勤めの企業・団体が会員の場合、1万1千円
- ▼申込み/同センターホームページ参照

朝霞税務署からのお知らせ



税

- ①スマホでラクラク確定申告！
令和元年年分確定申告(令和2年1月以降)から、スマートフォンで申告できる方が拡大されます。給与所得や公的年金などの雑所得、一時所得の申告をする方が対象で、医療費控除やふるさと納税(寄附金控除)をはじめ、全ての所得控除に対応可能です。
- ②確定申告に便利なID・パスワードを取得しましょう！
マイナンバーカードをお持ちでなくても、ID・パスワードがあれば、

パソコンやスマートフォンで確定申告が行えます。
ID・パスワードは12月頃までにお近くの税務署で取得してください(手続時間約5分)※要本人確認書類

- ▼問合せ/①e-tax作成コーナーヘルプデスク(☎0570-015901)、②朝霞税務署(☎048-467-2211)



事業者

従業員の「給与支払報告書」の提出を

事業主の方は、令和元年中に従業員(事業専従者を含む)への給与の支払があった場合、令和2年1月31日(金)までに「給与支払報告書」を市区町村に提出する必要があります。この報告書は、住民税の課税根拠となる重要な資料です。「個人別明細書」「総括表」を添付して必ず提出してください。また、普通徴収該当者がいる場合は、「普通徴収該当理由書」も必ず提出してください。※年の中途中で退職された方、給与が少額の方の分も対象

- ▼提出は、e-LTAXが便利
給与支払報告書は、インターネットで申告ができる電子申告システム(e-LTAX)の利用が便利です。特別徴収は電子納税もできます。※詳細はエルタックスホームページ参照
- ▼住民税の納税は「特別徴収」で
給与から個人住民税を差し引き(特別徴収)、従業員に代わって事業主が市区町村に納税することは法令上の義務です。
- ▼問合せ/市民税課(☎048-423-9200)



▲エルタックスホームページ

「第2次 いきいき新座21プラン」 への意見を募集

現在、平成27年3月に策定した「第2次いきいき新座21プラン」に基づき、個人の健康づくりを地域、関係団体や行政などが協働して支え、健康長寿のまちづくりを推進しています。

- ▼募集期間/12月中旬から1か月間程度(予定)※詳細が決まり次第、市ホームページでお知らせ
- ▼素案の公表場所/保健センター、情報公開窓口(総務課、にいがほつとびらで、各公民館・コミュニティセンター及び市ホームページ)
- ▼提出できる方/○市内在住又は在勤在学の方、○市内に事務所・事業所を有する法人など、○本市に納税義務を有する方、○本事業に利害関係を有する方
- ▼留意事項/提出に当たって使用する言語は日本語とし、提出する方の住所、氏名(法人などの場合は、主たる事務所の所在地、名称及び代表者の氏名)を記入してください。書式は自由
- ▼結果の公表/提出された意見とそれに対する市の考え方は簡潔にまとめて公表します。提出された意見を踏まえ、新座市健康づくり推進協議会で最終的な中間評価案の検討を行い、市へ答申します。※提出者の住所・氏名は公表しません
- ▼提出及び問合せ/書面を窓口、郵送、ファックス(048-481-2215)又は市ホームページの専用フォームで保健センター(☎048-481-2211)へ

庭木1本からお手入れOK!



- ☑庭木1本より明瞭料金
- ☑土日でもOKです
- ☑トイレはお借りしません
- ☑お茶はご遠慮します

広報にいざをご覧の方に
生垣剪定幅1m(高さ2m)通常2,000円を
先着10名様 **1,000円!** (税別)

ガーデンエクスプレス ●新座支店 新座市西堀 1-10-39
営業時間 9:00~17:00 ☎0120-61-4128

LINE ゾウキリン
LINEスタンプ
販売中!

スタンプショップで検索してください
ゾウキリン

●外来 ●入院 ●透析センター
●地域医療センター ●健診センター

堀ノ内病院

新座市堀ノ内2-9-31
Tel.048-481-5168

必要事項

- 「必要事項」と記載がある場合は、住所・氏名(ふりがな)・年齢・電話番号・講座などの名称を記入の上、お申し込みください。
●保育のある講座は、お子さんの氏名・生年月日を記入の上、お申し込みください。

人権問題講演会



山口香氏

イベント・講座

▼日時/12月7日(土)、午後1時開演(0時30分開場)
▼場所/ふるさと新座館※公共交通機関をご利用ください
▼定員/200名(車椅子2席)・当日先着順
▼内容/講演「強さは優しさ 柔道から学んだこと」、市内小・中学生の人権標語の最優秀作品の表彰式※手話通訳・要約筆記あり。一部座席はヒアリンググループ(磁気ループ)対応
▼講師/柔道メダリスト・筑波大学教授・山口香
▼問合せ/生涯学習スポーツ課(☎048-477-1498)

トرابلسライティングアワード 新座賞表彰式

市内3大学に通う学生が「私の好きな新座」をテーマに描いた旅エッセイの表彰・紹介をします。
今まで気付かなかった新座の魅力を再発見してみませんか。
▼日時/12月9日(月)、午後6時〜7時※入場自由
▼場所/市役所本庁舎3階301・302会議室
▼主催/新座市産業観光協会
▼問合せ/シティプロモーション課(☎048-424-4686)

睡足軒の森 12月の市民呈茶

▼日時/12月8日(日)、午前10時から(主菓子がなく、次第終了)※当日直接受付

▼担当/新座市茶道連盟(大日本茶道協会)
▼費用/500円
▼問合せ/生涯学習スポーツ課(☎048-424-9616)

メタボ予防料理教室

〜バランスのよい食事〜
▼日時/1月15日(水)、午前10時〜午後1時
▼場所/保健センター
▼対象/市内在住の方
▼定員/20名・申込順
▼内容/食事バランスの話と調理実習
▼費用/300円(食材代)
▼主催/新座市食生活改善推進員協議会
▼申込み及び問合せ/12月2日(月)から令和2年1月8日(水)までに窓口又は電話で、保健センター(☎048-481-2211)へ

ファーマーズマーケット in 新座市役所

▼日時/12月11日・25日の水曜日、午前10時〜午後1時(売り切れ次第終了)
▼場所/市役所本庁舎正面玄関
▼内容/新鮮野菜などの販売
▼問合せ/経済振興課(☎048-424-9605)

外国人案内ボランティア育成講座

県では、東京2020オリンピック・パラリンピックなどを控え、外国人観光客の案内や在住外国人の支援のため、「外国人案内ボランティア」を育成しています。受講希望の方は、公益財団法人埼玉県国際交流協会ホームページをご覧ください。
▼問合せ/同協会(☎048-833-2992)

くらし・環境

年末年始の環境センターへの直接搬入

新座環境センター・富士見環境センターへのごみの直接搬入は、年内は12月30日(月)まで、年始は1月4日(土)からです。
【注意事項】
○12月23日(月)〜30日(月)及び1月4日(土)は、「粗大ごみ」限定です。また、富士見環境センターの出入口は、正門(国道254号側)のみです。
○12月28日(土)・30日(月)及び1月4日(土)に直接搬入する場合は、27日(金)午後4時までに粗大ごみ受付センター(☎048-479-5300)へ申し込んでください。※28日及び4日は受入件数制限あり
○年末年始は直接搬入する方が多く、長時間待つ場合があります。時期の分散にご協力ください。
○ごみの収集日程は、広報と一緒に配布した令和元年度年末・年始のごみ収集のお知らせ「参照」
▼問合せ/リサイクル推進課(☎048-477-1547)

水道管の防寒対策を

水道のトラブルが発生したときは
平日は、市指定給水装置工事業者又は水道施設課(午前8時30分〜午後5時15分)へご連絡ください。
休日(年末年始を含む)及び夜間は、市役所警備員室(☎048-477-1111)で当番事業者を案内します。※修理費は自己負担。集合住宅などは、管理会社・組合、所有者などが修理業者を指定している場合がありますので、ご確認ください
▼問合せ/水道施設課(☎048-477-5798)

市民葬のご利用を

亡くなられた方に礼を尽くし、経費をかけずに心のこもった葬儀が行えるよう「市民葬」の制度を設けています。
▼対象/死亡された方又は施主の住民登録が市内にあり、市指定葬儀社を利用して葬儀を行う方
▼申請方法/市民課(死亡届と一緒に)又は市指定葬儀社へ印鑑を持参し、「市民葬」と指定※葬儀社はパンフレットなどを参照
▼問合せ/市民課(☎048-424-9603)

12月1日(日)は 新座市エコライフデー

市では、地球温暖化防止のため、ライフスタイルを見直す日として、12月の第1日曜日を「新座市エコライフデー」と定めています。
皆さんも小さなことから取り組み、環境にやさしい生活「エコライフ」を始めませんか。
【実践例】
○誰もいない部屋の照明はこまめに消す
○白熱電球をLED電球に換える
○見えないテレビは消す
▼問合せ/環境対策課(☎048-481-6769)

冬の節電にご協力を

▼対策例/○エアコンは、室温が20度となるように設定し、こまめに掃除する。○重ね着や発熱素材の下着を活用する。○カーテンなどで窓からの熱の出入りを防ぐ。○冷蔵庫の温度設定を「弱」にし、食品を入れない。○使用しない電気製品は、主電源を切る
※市では、11月から3月までを「WARM BEEZ期間」とし、職員はセーターなどを着用して市民サービスに努めます。
▼問合せ/環境対策課(☎048-481-6769)

彩の国省エネ(LED・断熱) 推進キャンペーン

県は、LED照明・断熱の推進事業に賛同した家電量販店、ホームセンター、まちの電気店などを「彩の国LED照明推進店」としています。期間中に、推進店でLED照明や内窓・断熱シートなどの簡易断熱グッズを購入された方にサービスがあります。詳細は県ホームページ参照
▼期間/12月1日(日)〜令和2年2月29日(土)
▼問合せ/県温暖化対策課(☎048-833-0303)

河川などの水質事故防止にご協力を

河川や水路に油や薬品などが流れ、魚が死んだり、水道水や農業用水の取水に影響が出たりする異常水質事故が多発しています。
不要な塗料や油、農薬などの取り扱いには十分に注意し、決して河川、水路や側溝に流さないでください。
【異常水質事故を見つけたら】
県西部環境管理事務所(☎049-244-1250)、環境対策課(☎048-481-6769)
▼問合せ/環境対策課(☎048-481-6769)

なくそう 不法投棄 環境づくりにご協力を

不法投棄は景観を損ね、水質や土壌の汚染などの悪影響もあります。市では、巡回監視パトロールを実施していますが、皆さんも不法投棄の防止にご協力をお願いします。
【不法投棄を見つけたら】
新座警察署(☎048-482-0110)、産業廃棄物不法投棄110番(☎0120-530-384)、環境対策課へ
▼問合せ/環境対策課(☎048-424-2621)

安心・安全 11月29日(金)〜12月14日(土) 冬の交通事故防止運動

▼出発式/11月29日(金)、午前10時から新座駅南口公園で実施
▼市重点目標/自転車・歩行者の交通事故防止(特に、改正道路交通法の周知と自転車保険の加入促進)
▼問合せ/交通安全推進協議会事務局(☎048-477-2484)



Jアラート全国斉情報伝達試験

▼日時/12月4日(水)、午前11時頃
▼内容/防災行政無線から、次の内容を放送します。【防災行政無線チャイム】これは、Jアラートのテストです。【※3回繰り返し】こちらには、防災にいちごです。【防災行政無線チャイム】
▼問合せ/危機管理課(☎048-477-2502)



同協会ホームページ

INFORMATION

※費用の記載がない講座などは無料です。



市職員の募集

- ▼試験日／1月26日(日)
- ▼場所／市役所
- ▼試験要領／市ホームページ及び人事課で配布
- ▼申込み及び問合せ／12月10日(火)から23日(月)までに、原則市ホームページから人事課(☎048・424・8125)へ※インターネットを利用できない方は郵送可

しごと

職種	区分	採用人員	学歴・資格など	生年月日
一般事務(大卒)		若干名	大学を卒業した方又は令和2年3月までに卒業する見込みの方	平成3年4月2日以降
一般事務(障がい者対象)		若干名	○高等学校卒業程度以上の学力を有する方 ○障がい者手帳の交付を受けている方 ○活字印刷文による出題に対応できる方 ※受験に際して配慮が必要な方は、事前にご連絡ください。	昭和60年4月2日以降
技師	有資格者	若干名	1級建築士の資格を有する方	昭和60年4月2日以降
			1級土木施工管理技士の資格を有する方	
	専門課程専攻者		大学で建築を専攻し、卒業した方又は令和2年3月までに卒業する見込みの方	平成3年4月2日以降
	土木専攻		大学(1級土木施工管理技術検定における指定学科に限る。)で土木を専攻し、卒業した方又は令和2年3月までに卒業する見込みの方	

臨時的任用教職員の募集

- ▼勤務日及び時間／週5日(1日7時間45分)
- ▼職種／①小学校教員、②小学校の英語専科

- ▼対象／①小学校教諭1種又は2種免許を持つ方、②①の免許状及び中学校英語の免許を持つ方
- ▼問合せ／学務課(☎048・477・0809)

①特別支援教育支援員・②介助員の募集

- ▼任用期間／令和2年4月1日～令和3年3月31日
- ▼勤務時間／①週5日(1日6時間)、②週2・3日(1日7時間)※勤務時間に応じて各種保険への加入あり
- ▼勤務場所／市内小・中学校
- ▼対象／特別支援教育や福祉に理解があり、子どもの教育に熱意のある65歳未満の方
- ▼募集人員／若干名
- ▼内容／①特別な教育支援を要する児童・生徒の支援及び安全面の確保、②車椅子使用などの児童・生徒の介助
- ▼時給／930円
- ▼試験日／1月11日(土)
- ▼会場／市役所第四庁舎教育相談室
- ▼試験方法／作文、面接
- ▼申込み及び問合せ／12月20日(金)までに履歴書(顔写真貼付)を窓口又は郵送で、市役所内教育相談センター(☎048・477・7204)へ

子どもと親の相談員の募集

- ▼任用期間／令和2年4月1日～令和3年3月31日
- ▼勤務時間／週2・3回程度(1日4時間程度)、年92回(研修2回を含む)
- ▼勤務場所／市内小学校
- ▼対象／教育相談に理解のある方(資格不問)
- ▼募集人員／若干名
- ▼内容／家庭、地域、学校の連携支援、児童や保護者の相談業務
- ▼謝礼金／1回3千350円
- ▼試験日／1月11日(土)
- ▼会場／市役所第四庁舎教育相談室

加配教員などの募集

- ▼試験方法／面接など
- ▼申込み及び問合せ／12月20日(金)までに履歴書(顔写真貼付)を窓口又は郵送で、市役所内教育相談センター(☎048・477・7204)へ

①中学校英語加配教員

- ▼資格・条件／週5日勤務が可能で、中学校教諭普通免許状(英語)を持つ方
- ▼勤務内容／小・中学校で英語科教員及び担任と共に英語・外国語の授業など

②小学校英会話講師

- ▼資格・条件／週4日(火曜～金曜日)勤務が可能で、英会話が堪能な方(外国籍の方は、高等学校以上を卒業し、就労が認められる在留資格又は配偶者ビザのある方。日本人の方は海外在住経験があればなお可)。
- ▼勤務内容／担任と共に外国語・外国語活動の授業など

③中学校英語指導講師

- ▼資格・条件／週2日勤務が可能で、英語を母国語とする、又は同等の能力を有する外国人の方で、大学以上を卒業した、「教育」の在留資格又は配偶者ビザのある方
- ▼勤務内容／英語科教員と共に英語の授業など

④中学校英語指導助手

- ▼資格・条件／週5日(月曜～金曜日)勤務が可能で、英語を母国語とする、又は同等の能力を有する外国人の方で、大学以上を卒業した、「教育」の在留資格又は配偶者ビザのある方
- ▼勤務内容／英語科教員と共に英語の授業など

⑤小・中学校コンピュータ業務補助員

- ▼資格・条件／週4日(火曜～金曜日)勤務が可能で、コンピュータに関する実務経験を有する、又はコンピュータに関する教育を受けた方
- ▼勤務内容／ICT機器の設定、授業中の操作補助、パソコンを使った校務処理、ホームページの作成・更新など

ピユータに関する教育を受けた方、小・中学校における事務などの経験を有する方

- ▼勤務内容／ICT機器の設定、授業中の操作補助、パソコンを使った校務処理、ホームページの作成・更新など
- ①～⑤共通事項
- ▼任用期間／令和2年4月～令和3年3月
- ▼応募要領／教育支援課、各公民館・コミュニティセンター(⑤は教育支援課のみ)で配布
- ▼申込み及び問合せ／12月13日(金)までに教育支援課(☎048・477・7142)へ

税務署のアルバイトの募集

- ▼任用期間／令和2年1月～3月のうち、1～3か月間程度
- ▼時間／午前9時～午後5時のうち、4～7時間程度
- ▼勤務場所／朝霞税務署
- ▼定員／90名程度
- ▼勤務内容／パソコンの入力業務・補助、窓口案内など
- ▼時給／1千円又は1千300円
- ▼申込み及び問合せ／12月6日(金)〈必着〉までに、自筆の履歴書(顔写真貼付)を窓口又は郵送で、朝霞税務署総務課(T351-8601朝霞市本町1-1-46、☎048・467・2211)へ※応募多数の場合、連絡に1か月かかる場合があります

年金

社会保険料(国民年金保険料)控除証明書の送付

- 平成31年1月1日から9月30日までに納付した方には11月上旬に日本年金機構から送付されています。
- 10月1日から12月31日までに今年初めて納付した方には、令和2年2

月上旬に送付されます。※控除証明書の再発行を希望する場合は、ねんきん加入者ダイヤル又は川越年金事務所へお問い合わせください

子ども・教育

彩の国21世紀郷土かるた新座大会



- ▼日時／1月19日(日)、午前10時から(9時30分受付)
- ▼場所／市役所第二庁舎1階会議室
- ▼対象／小学生(保護者同伴)
- ▼定員／団体(チーム3～4名)、個人、各20組・申込順
- ▼申込み及び問合せ／1月6日(月)までに窓口又は電話で、生涯学習スポーツ課(☎048・424・5362)へ

市税などの納期

固定・都市計画税	3期
国民健康保険税	6期
介護保険料	6期
後期高齢者医療保険料	6期
納期：1月6日(月)	

※年金から特別徴収の場合は、支給時に天引きになります。

ナイキでナイスな部屋探し
不動産のことなら地元のナイキへ

naiki
株式会社 ナイキ

管理・賃貸・売買・リフォーム

本社 新座市野火止 6-6-17
新座駅前店 新座市野火止 5-2-35-1F
TEL0120-719-554

市民葬・福祉葬
家族葬・一般葬

真心葬儀

新座市・朝霞市・志木市・和光市 指定
市民葬委託葬儀社

火葬のみ可能 事前相談無料
お見送り

メモリアル ヨーユー

☎0120-544-100

【本社】新座市東原3-5-15 / 【葬儀・仏事相談センター】新座市東原2-2-5

ベビーから大人まで笑顔がいっぱい

ヒューマンスイミングスクールにいざ

10月オープン!

ヒューマンスイミングスクールにいざ 〒352-0004 新座市大和田 2-5-51
☎048-485-9164

いざ

市内全戸に配布している
広報にいざに掲載する
広告を募集します。

1枠：25,000円(月額)
※1枠はこの大きさです。(縦45mm×横60mm)

▶問合せ／シティプロモーション課
(☎048-424-9600)

朝霞地区一部事務組合だより

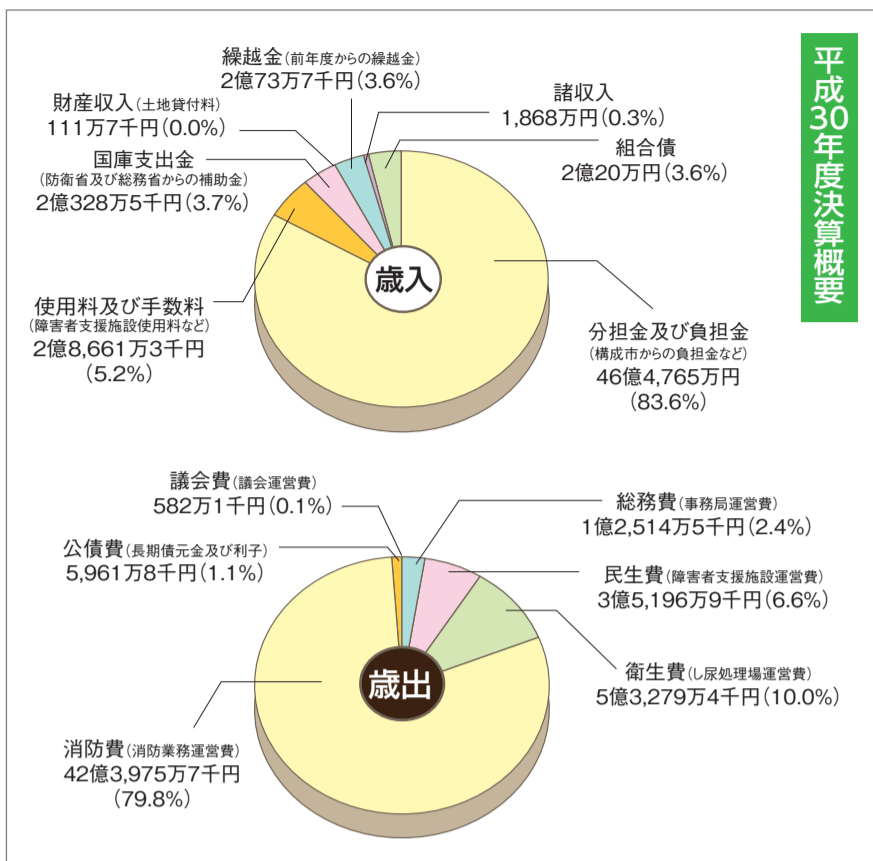
平成30年度決算の概要

歳入決算額は、予算現額55億3千507万1千円に対し、収入済額55億5千828万4千733円で100.4%の収入率です。
 歳出決算額は、予算現額55億3千507万1千円に対し、支出済額53億1千510万7千838円で96.0%の執行率です。
 障害者支援施設すわ緑風園の運営に3億5千196万9千479円、し尿処理場の運営や新たな施設の建設に5億3千279万4千925円を支出しました。

また、県南西部消防本部の業務運営や施設整備の整備に42億3千975万7千975円を支出しました。
▼問合せ／事務局総務課 ☎048-461-2415

市民1名当りに使われたお金
1万1千451円
 ※平成30年10月1日現在の構成市住民基本台帳人口46万4千179人で算出

平成30年度決算概要



火災・病院案内専用ダイヤル

管内での火災発生状況、休日・夜間などに診療を行っている病院(管内・近隣含む)の診療状況を音声で案内しています。

受診する方は直接、病院に連絡してください。

■案内専用ダイヤル ☎048-461-8181
▼問合せ／県南西部消防本部指令統括課 ☎048-460-0123

第19回屋内消火栓操法技術大会結果

11月11日(月)に、新座防災基地で県南西部消防本部が、屋内消火栓操法技術大会を開催し、各事業所が素晴らしい技術力と団結力を披露しました。

この大会の目的は、管内事業所の自衛消防隊が屋内消火栓設備の基本操作を身につけ、確実かつ迅速な初期消火活動を体得することです。



男子チーム 結果

- 優勝** 朝霞市役所
- 準優勝** 本田技術研究所統括機能本部
- 第三位** 東京地下鉄和光線車区
- 敢闘賞** 日本出版販売わりま流通センター
- 努力賞** 凸版印刷Aチーム

女子チーム 結果

- 優勝** 新座志木中央総合病院
- 準優勝** 新座市役所
- 第三位** 朝霞市役所
- 敢闘賞** TMGあさか医療センター
- 努力賞** 志木市役所

ガソリンを携行缶で購入する皆様へ

7月に発生した京都市の爆発火災を踏まえ、消防庁では、ガソリンスタンドでの容器への詰め替え販売に際し、販売業者に対して次の事項を要請していますので、ご理解とご協力をお願いします。

○本人確認書類の提示、○使用目的の問いかけ、○販売記録の作成
 ※ガソリンを詰め替える容器は、消防法令に適合したものが必要です
 ※詳細は消防庁が配布するリーフレットを参照

▼問合せ／新座消防署消防課 ☎048-478-1311

小規模な飲食店に消火器具の設置が義務付けられました

糸魚川市で発生した大規模火災を受け、飲食店などの消火器具の設置に関する基準について、消防法施行令の一部が10月1日に改正されました。延べ面積にかかわらず、火を使用する設備又は器具を設けた飲食店などは消火器具の設置が必要です。

また、設置した消火器具は、定期的に点検し、その結果を管轄の消防署へ報告しなければなりません。
▼問合せ／新座消防署消防課 ☎048-478-1311



救急に関する標語の決定

救命の主演はあなた
 すぐ行動!

今年度の最優秀作品に朝霞市在住の松原治美さんの作品が選ばれました。この標語はボールペンなどに印字され、救命講習や催し物などで配布し、救急業務に関する普及啓発に利用していきます。

▼問合せ／県南西部消防本部救急課 ☎048-460-0124

救急車適正利用 啓発ポスター 図画決定

今年度の最優秀賞に県立朝霞高等学校2年の森本夏妃さん、特別賞(朝霞地区医師会長賞)に同校2年の豊田陽菜さん、消防長賞に同校2年の小山綾奈さんの作品が選ばれました。最優秀作品の図画は、ポスターとして印刷し、管内の医療機関及び公共施設に掲示しています。

▼問合せ／県南西部消防本部救急課 ☎048-460-0124



▲最優秀賞

10月26日(土) すわ緑風園ふれあいまつりを開催しました

今回のテーマは「つながりながら地域と元氣」。多数の地域の方々が来場し、模擬店や地域団体によるステージを楽しみました。

すわ緑風園のボランティア募集

利用者(知的障がい者の方)の生活がより豊かで楽しいものになるようお時間とお力をお貸しください。
▼内容／散歩などの外出、スポーツ、レクリエーションや作業活動の補助など※詳細はお問い合わせください
▼問合せ／すわ緑風園 ☎048-461-3028

し尿処理場からのお知らせ

▼年末収集最終日／12月28日(土)
▼年始収集開始日／1月6日(月)
■お願い
 近年、搬入される浄化槽汚泥の中

朝霞地区一部事務組合は、朝霞・志木・和光・新座市の4市で構成され、し尿処理場、障害者支援施設すわ緑風園、埼玉県南西部消防本部の業務を共同で行っています。

■朝霞地区一部事務組合 事務局
 朝霞市溝沼1-2-27 ☎048-461-2415
 ホームページ <https://www.kennanseibu119.jp/>

■埼玉県南西部消防本部
 朝霞市溝沼1-2-27 ☎048-460-0119
 ホームページ <https://www.kennanseibu119.jp/firedepartment/>

ホームページ有料広告募集
▼掲載できる方／原則、朝霞・志木・和光・新座市に事業所などを有する方
▼申込方法／組合ホームページにある申込書、営業証明書及び広告の版下原稿を事務局総務課 ☎048-461-2415 へ※内容を審査の上掲載の可否を申込者に通知。詳細はホームページ参照

INFORMATION

必要事項

- 「必要事項」と記載がある場合は、住所・氏名(ふりがな)・年齢・電話番号・講座などの名称を記入の上、お申し込みください。
- 保育のある講座は、お子さんの氏名・生年月日を記入の上、お申し込みください。



健康・スポーツ

肝炎ウイルス検診

B型C型肝炎は、血液を介して感染し、肝臓の細胞を壊すことで働きを悪くする病気で、肝がんにつながります。早期発見・治療のため、受診しましょう。

▼期間／12月31日(火)まで

▼場所／指定医療機関(成人健康力センターなどを参照)

▼対象／市に住居登録があり、今年度満40歳となる方又は41歳以上で一度も肝炎ウイルス検診を受けたことのない方

▼自己負担額／無料(1回のみ、2回目以降は対象外)

▼申込み／窓口又は電話で、各医療機関へ

▼問合せ／保健センター(☎048-481-2211)

冬の脱水症にご注意を

高齢者や乳幼児は「冬のかくれ脱水」に注意が必要です。

特に高齢者は、加齢に伴いのどの渴きを感じにくく、水分をとらないなどの傾向があります。また、冬場はインフルエンザや胃腸炎などの感染症が流行し、かかった際に脱水症状になりやすくなります。日頃から水分を多めにとりましょう。

▼問合せ／保健センター(☎048-481-2211)

公共の場での香料の使用はお控えください

香り付きの柔軟剤、香水や整髪料に含まれている香料が原因で、咳や頭痛、吐き気などを発症する方が増えています。においの感じ方には個人差があり、自分にとっては快適なおいでも、周りの方は不快に感じ

ていることがあります。

公共の場を利用する際は、香料の使用を控え、化学物質過敏症の方へご配慮ください。

▼問合せ／保健センター(☎048-481-2211)

立教大学室内温水プール 市民開放日(12月)

▼開放日時／〇7日・21日の土曜日 午後6時～8時、〇8日・22日の日曜日 午前10時～午後5時※駐車場20台まで

▼対象／市内在住又は在勤在学の小学5年生以上の方※初回利用は要登録

▼料金／1回500円(再入場不可) ▼問合せ／生涯学習スポーツ課(☎048-424-9617)

福祉・保険

障がい者控除認定書

要介護・要支援認定を受けた65歳以上の方は、主治医の意見書又は訪問調査の内容により、税金の申告の際に障がい者・特別障がい者控除が適用される場合がありますので、希望する方は申請してください。

なお、平成30年度に認定書の発行を受け、本年度も要件に該当する方は、再度の申請は不要です。

▼問合せ／長寿はつらつ課(☎048-424-9611)

特別児童扶養手当の支給

▼対象／次のいずれかに該当する20歳未満の子どもを家庭で養育し、平成30年中の所得が一定額未満の方

①おむね身体障がい者手帳1～3級、4級の一部又は重度の内科的疾患のある子ども、②療育手帳(A、A及びB)、③精神障がいなどで①又は②と同程度の障がいのある子ども※該当しても対象外になる場合あり

▼手当／子ども1名につき、5万2千200円又は3万4千770円(月額)

▼問合せ／障がい者福祉課(☎048-424-2730)

特別障がい者手当・障がい児福祉手当の支給

▼特別障がい者手当 ▼対象／20歳以上で、身体又は精神(知的を含む)の重度の障がいにより、日常生活で常時特別な介護を要する方(本人及び家族の所得制限あり)※施設に入所中の方、3か月以上継続して病院・診療所に入院中の方は不可

▼手当／2万7千200円(月額)

▼障がい児福祉手当 ▼対象／20歳未満で、身体障がい者手帳1級及び2級の一方の方、知的障がいがあり療育手帳(A)相当の方、精神障がいのある方など、又はこれらと同程度の障がいがある方(本人及び家族の所得制限あり)※施設に入所中の方や障がい支給事由として年金を受給中の方は不可

▼手当／1万4千790円(月額) ▼問合せ／障がい者福祉課(☎048-424-2730)

12月31日まで

①市国民健康保険特定健診・②人間ドック

▼対象／①市国民健康保険に加入している40歳から74歳までの方、②市国民健康保険に加入し、国民健康保険税を完納している世帯の方※年齢制限なし

▼自己負担額／①1万円 ※詳細は6月送付の案内などを参照

▼問合せ／国保年金課(☎048-424-4853)



高齢者

介護予防ガイドブック 掲載団体の募集

市では、フレイル予防や認知症などの情報を掲載したガイドブックを作成しています。巻末に掲載する地域のサークル活動などを募集します。

▼受付期間／12月2日(月)～20日(金)

▼掲載内容予定／グループ名、活動種別・日時・場所、問合せ先

▼申込み及び問合せ／市ホームページで配布する書式を直接、介護保険課(☎048-424-5186)へ※書式のダウンロードができない場合は窓口で配布、募集要項は市ホームページ参照

▼日時／12月17日(火)、午前9時30分まで(集合・荒天中止)

▼集合場所／柳瀬川ふれあい橋下河川敷広場

▼コース／大和田・新座(5km) ▼対象／おおむね65歳以上の方

▼問合せ／介護保険課(☎048-424-5186)

▼定員／30名 申込順

12月の認知症カフェ(オレンジカフェ)

▼日時／①こぶしカフェ16日(月)、午後1時30分～4時30分、②カフェえんの森18日(水)、午後1時～4時、③カフェひだまり(ポランテシア募集中)21日(土)、午後1時30分～3時30分

▼場所／①新座志木中央総合病院ワイズアルミエ2階、②グループリビングえんの森、③NPO法人太陽

▼費用／100円 ▼問合せ／介護保険課(☎048-424-5186)

シルバー人材センター入会説明会

▼日時／12月9日(月)、令和2年1月19日(日)、午前10時～正午※途中入場不可

▼場所／シルバー人材センター ▼対象／60歳以上の方

▼問合せ／シルバー人材センター(☎048-481-4305)

12月のにぎぎ元気アップ広場

問合せ 介護保険課(☎048-424-5186)

実施日	時間	会場
2日(月)	①	集→馬場、大和田・杉山、石神、あたご・菅沢、栄、新座一丁目
	②	区→北野
3日(火)	①	池田高齢者いきいき広場
4日(水)	①	えがおの里
9日(月)	①	集→北野・東北、野火止中、新堀一丁目、栗原の森、道場一丁目、菅沢/畑中会館
	②	区→新堀
16日(月)	①	集→池田・前原、栄五丁目、西堀、野火止八丁目、大和田
	②	集→野寺上
17日(火)	①	新堀高齢者いきいき広場
18日(水)	①	福祉の里
19日(木)	①	東野高齢者いきいき広場
24日(火)	①	八石高齢者いきいき広場

①午前9時45分～11時、②午後2時15分～3時30分 ※受付は15分前から ※集=集会所、区=ふれあいの家、☉は柔道整復師によるこつこつ体操

大切な人のお別れは
(株)花輪式典
がプロデュースする安心サポートご葬儀で。
直葬(火葬式)・家族親族葬・一般葬
ご葬儀後のサポート。
合祀墓・散骨・樹木葬・納骨堂
お手配準備させていただきます。
TEL 0120-452-870
〒352-0011 新座市野火止8-11-19 http://shimino.jp

訪問マッサージをご存知ですか
☆主治医からの同意が得られれば
医療保険療養費支給が適用されます。
☆マッサージ師が患者様のご自宅、
又は入所施設などへ訪問し施術します。
TEL: 080-4163-3888
住所: 新座市野火止7-18-1-313
あん摩マッサージ指圧師(国家資格取得)
山田 徹明

住宅リフォームなら
地域密着のハウズドクターへ
水まわり・設備 内装・外装
(株)きくちライフサービス
新座市馬場 1-11-15 048-478-8190
新座市指定水道工事 / 建設業許可 / 増改築相談員

植木カット・お庭づくり・ガーデニング
0120-194-284 いくよ にわし
見積無料!
植木1本の高さと値段
(1~3m) 3,000円 (5~7m) 15,000円
(3~5m) 6,000円 (7~高木) 要見積
※伐採(抜根)・除草・植栽等も致します
個人様: 1本・1坪からお任せください
法人様: 大規模植栽管理・休日対応
不動産管理組合理: 植栽管理・コストカット
(株)庭屋中村 〒352-0017 新座市菅沢2-11-11



宅配便で小型家電をリサイクル



むため、素材ごとに分別され、再資源化・再利用されます。都市鉱山の再利用は、不燃ごみや粗大ごみの減量にもつながります。

▼対象／パソコン、携帯電話、ビデオ、オーディオ、家電など400品目以上※家電リサイクル法対象品目、石油ストーブなどを除く

▼箱の規格／3辺合計140cm・20kg以内(申込時に箱の購入可)

▼料金／1箱1千500円(税抜き、パソコン本体が含まれば無料)

▼問合せ／〇回収・申込みリネットジャパン株式会社(☎0570-0855・800※午前10時～午後5時)・〇ごみリサイクルリサイクル推進課(☎048-477-1547)

市の協力事業者であるリネットジャパン株式会社では、宅配業者を通じて不要な小型家電を自宅へ引き取りに伺うサービスを実施しています。対象品目をダンボール箱に梱包し、同社ホームページからお申し込みください。

小型家電は、貴重な金属の含有量が多いため、「都市鉱山」と呼ばれています。日本で1年間に廃棄される小型家電は約65万トンもあり、844億円分の金属が含まれているといわれています。特にパソコンは、金属を多く含む



▲リネットジャパン(株)ホームページ

今月の本だな

12の問いから始める オリンピック・パラリンピック研究

坂上康博／編著
くにともゆかり／イラスト
かがわ出版



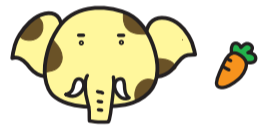
※所蔵館などについては、中央図書館(☎048-481-1115)にお問い合わせください

オリンピック・パラリンピックは、スポーツの祭典であるだけでなく、「社会をよりよくしていく」ことを目指す運動でもあります。

この本では、オリンピックの歴史や仕組み、スポーツの進化から、ドーピングや開催費用、オリンピックのレガシーや未来まで、12のテーマに沿って説明されています。小学生向けの本ですが、2020年に向けて、大人の方も知識を深められる一冊です。

発達障がいの集い

にいざ生活支援センター
12月11日(木)、午後2時～3時30分
同センター／発達障がいの方、家族友人の方の意見交換の場です
同センター・星丘(☎048-480-5153)



市ホームページに市内サークルなどの会員募集を掲載しています。

掲載中のサークルについては、シティブロモーション課へお問い合わせください。

会員募集はこちら▶



同大学チャレン室事務課(☎048-471-6638)

妙音沢緑地保全育成のための観察・研修
妙音沢緑地ガイド倶楽部

12月5日(木)、午前10時～正午／集合場所：栄1丁目地内「妙音沢旗桜」前／妙音沢緑地保全(新座市の自然遺産を育成保護)／申込制／金井(☎090-6019-5889)

クリスマスおはなし会
おはなし万華鏡

12月14日(土)、午後2時～3時／児童センター／大型絵本や折り紙、紙芝居などでお楽しみください／小野(☎070-6517-0188)

小学生 書き初め練習会
春葉会

12月24日(火)、午後3時30分～5時30分／ふるさと新座館／1,000円(用紙代込み)／12月1日午前9時からメールで受付。先着順／申込制／高原e-mail：naomitachi703@yahoo.co.jp

市内サークル などの催し物

掲載内容などに関して、市では関与していません。
本コーナーへ掲載希望の方は、掲載を希望する月の2か月前の20日までに、申請書をシティブロモーション課(☎048-424-9600)へ

フォトサークル虹の一年展 フォトサークル虹

12月10日(火)～16日(月)、午前10時～午後6時(初日は午後1時から、最終日は午後4時まで)／ほっとぶらざ／テーマ「乗り物」の写真など一年間の集大成です／本郷(☎042-493-5299)

絵本・紙芝居のよみきかせ 絵本の会「四季」

12月19日(木)、午後3時30分～4時／野火止公民館／幼児・子ども向け絵本や紙芝居の読み聞かせ／高橋(☎048-478-3810)

うたごえ広場 カナリア

1月11日(土)、午後1時～3時／栗原公民館／300円／日本の叙情歌、

名曲、唱歌を楽しく歌う／宮沢(☎080-5532-7292)

定期ギターコンサート グループパリエ

12月15日(日)、午後6時30分～9時／朝霞市産業文化センター／クラシックギター&ピアノ演奏会／鈴木(☎090-2522-1539)

俳句カフェ 俳句カフェ シャイニー

12月21日(土)、午後1時30分～4時30分／野火止一丁目集会所／200円(子ども、学生は無料)／子どもから大人まで俳句と季語の世界を体験しよう／櫻井(☎048-483-1777(午後7時以降))

バリアフリー映画上映会 立教大学バリアフリー映画上映会実行委員会

12月8日(日)、正午～午後3時30分／同大学新座キャンパス8号館N8B1教室／音声ガイド、文字通訳、移動サポート対応します／サポートが必要な場合は要申込／同大学ボランティアセンター(☎048-471-6682)

立教大学新座キャンパス12月の催し

①新座クリスマス物語。with you
②立教学院のクリスマスの催し
③ハンドベルクリスマスコンサート
①12月10日(火)＝午後5時30分から(5時開場)、②22日(日)＝午後4時30分から(4時開場)キャンドルライトサービス、24日(火)＝午後5時30分から(5時開場)イブ礼拝、③12月24日(火)、午後1時から(0時30分開場)／立教学院聖パウロ礼拝堂／

高齢者のてんかん

朝霞地区医師会 中本英俊 久保田有一 ☎048-464-4666



てんかんは、子どもが突然けいれんを起こし、泡を吹いて倒れるような病気だと思われがちですが、実は65歳以上でも多く見られます。元気に暮らしている高齢者がてんかんになる割合は約1%、100人に1人と推定されます。さらに、一般病院に入院する高齢者に限れば約10%、10人に1人がてんかん発作を起こしているという報告もあります。年をとれば誰でも、入院中の高齢者は特に、いつてんかん発作が起きても不思議ではありません。

小児のてんかんは、脳が成熟していく過程で発作が起こります。その反対に高齢者は、成熟した脳が年をとり、脳の神経細胞が脱落していく過程で起こります。側頭葉の内側にあり、記憶を司る「海馬」にてんかんの火種が生まれることが原因で、それが発作につながるのではないかとされています。認知症の原因もこの周辺にあります。認知症はその部分の「機能が低下」して起こるのに対し、てんかんは脳神経細胞の「電気回路がショート」するようなイメージです。

高齢者てんかんの多くは、脳卒中などの脳血管障害や頭部の外傷、脳腫瘍といった明確な原因があります。その場合は、突然のけいれんで倒れるのが特徴です。ところが、特定の原因がなく、加齢によって起こるてんかんも全体の3分の1程度を占めています。このタイプはけいれんを伴わないため、発作に気づきにくいのが問題で、遺伝とはかわりなく、年をとれば自然発生的に誰でもなる可能性があります。最近では、高血圧症や脂質異常症、糖尿病との関連も指摘されていますが、いずれも加齢によって増える病気なので、てんかんと関係があるとは言いきれず、その点はまだ明らかになっていません。なお、「加齢からくる」といっても、加齢現象には個人差があります。このタイプは65歳以降に増加していきませんが、早ければ40代～50代で発症する人もいます。

けいれんを伴わないてんかん発作の症状は、ぼーっとする、話しかけても反応がない、目の焦点が合わない、貧乏ゆすりのような動きをする、突然怒鳴るといったものが

主です。その間、本人に意識はありません。家族や介護者が発作に気づくのは主に食事中です。突然動きが止まり、よだれを垂らした状態で箸が止まってしまうのですが、ボタンと倒れ込むほどではないので、「考えごとだろう」「眠いのかな」などと思われてしまいます。また、車の運転中に発作を起こしてしまうと、意識を失ってもハンドルを握ったまま運転し続け、反対方向に進んだりぶつかることもあります。しかし、本人に発作中の記憶はありません。そのため、「居眠りではないか」と片付けられてしまう可能性があります。

てんかん発作は、数十秒から1～2分程度までと、そう長くは続きません。発作の後は、数十分から数時間かけて発作でリセットされた脳が元に戻り、意識が回復していきます。高齢者は、若年者に比べ発作後に意識が回復するのに時間がかかる場合があります。回復すると支障なく日常生活を送ることができ、しかも本人は発作を覚えていないので自覚がなく、周りも「認知症かも」と思ったりします。診断の一番のポイントは、発作中に呼びかけて反応があるかどうかです。発作中は、話しかけても反応がなく、目も合いません。発作時に、手元や口元、足元などがわずかに動く「自動症」が見られることもあります。手を振り回すような激しい動きではなく、かすかな動作です。

高齢者のてんかんの治療として、脳神経の興奮を抑える抗てんかん薬を使えば、90%以上の患者さんは1か月で発作を抑えることができます。本人は発作の自覚がないので効果を実感しませんが、家族からは、「明らかに目つきが変わった」「ボーっとする時間がなくなって見違えた」と喜ばれます。ただし、抗てんかん薬はてんかん自体を治す薬ではなく、発作を抑える薬なので、中断すれば高い確率で再発します。そのため、薬はずっと飲み続けなければなりません。服薬により正常な脳機能まで抑えてボーっとすることのないよう、少量から始め、焦らず時間をかけて増量するのが大原則です。脳神経に作用する薬を使う際は副作用が心配だと思いますが、比較的副作用の少ない薬もあります。

最後に、繰り返しになりますが、長生きするにつれて脳梗塞や心筋梗塞、がん、認知症などの病気になりやすいように、てんかんも誰でも年を取ればかかる可能性があります。「もしかしら自分が、家族がそうかも」という意識を持って生活してほしいと思います。

公共施設通信

●「必要事項」と記載がある場合は、住所・氏名(ふりがな)・年齢・電話番号・講座などの名称を記入の上、お申し込みください。
●費用の記載のないものは無料です。
●**当日**の記載のあるものは当日、直接受付です。

図書館

中央図書館

〒352-0011 野火止1-1-2 TEL 048-481-1115
開館時間…午前9時30分～午後6時
休館日…月曜日(祝日の場合は翌日)、第4木曜日

冬のおたのしみ会 **当日**



日12月15日(日)、午後2時から場市民会館2階第1会議室**対**幼児(保護者同伴)～小学生**定**100名**内**「人形劇団ラペ」による人形劇ほか

特集展示「年末・年越しの本」

日11月29日(金)～12月25日(水)内大掃除や年賀状など、一年の締めくくりにあわさわしい本

障がい者サービスをご利用ください
「12月3日～9日は障害者週間」

対市内在住又は在勤在学中で、高齢や障がいのため、図書館利用が困難な方**内**○録音図書、点字図書、DAYSY図書、大活字本の貸出、○宅配サービス(在住者のみ)、○郵送サービス(視覚障がい者のみ)、○対面朗読(図書館資料のみ)、○点訳サービス(図書館資料のみ)

あかちゃんタイム **当日**

日12月4日・18日の水曜日、午前10時30分～正午**対**2歳までの乳幼児と保護者**内**絵本の読み聞かせ、おすすめの絵本の紹介など

各年末年始の日程	終了日(12月)	開始日(1月)	施設名
26日(水)	5日(日)	7日(火)	西堀・新堀コミュニティセンター図書室
		7日(火)	中央公民館図書室
27日(木)	8日(水)	8日(水)	大和田公民館図書室
		4日(土)	新座団地図書室
28日(金)	4日(土)	栗原公民館図書室	

福祉の里図書館

〒352-0013 新塚1-4-5 TEL 048-481-7070
開館時間…午前9時30分～午後6時
休館日…月曜日(祝日の場合は翌日も休館)、祝日(こどもの日及び敬老の日は除く)

特集展示「ゆく年くる年2019-2020」



日12月1日(日)～令和2年1月31日(金)まで**内**快適な年末年始に役立つ本

クリスマスおはなし会 **当日**

日12月21日(土)、午後1時30分から**対**乳幼児(保護者同伴可)～小学生**内**図書館ボランティアによる紙芝居・絵本の読み聞かせイベント**出演**おはなしカスターネット

本の「福袋」 **当日**

日1月4日(土)から(無くなり次第終了)**対**一般**内**テーマに沿った本を集め、貸出します。どんな本が入っているかはお楽しみ。

名画鑑賞会 **当日**

日12月15日(日)、午後2時から**内**「ポストマン」(日本映画)

あかちゃんタイム **当日**
わらべうたおはなし会

日12月11日(水)、午前10時30分～正午**対**2歳までの乳幼児と保護者**内**わらべうた、親子遊び、絵本の読み聞かせなど

第二老人福祉センター「元気の里」が移転します

令和2年1月16日(木)から

開所日1月16日(木)※現在の施設は12月28日(土)まで。12月29日(日)から令和2年1月15日(水)までは移転作業のため休館**移転先**大和田4丁目18番41号**アクセス**市内循環バス「にいバス」(第二老人福祉センタ

ー)下車、東武バス・西武バス(新座団地入口)又は(団地南)下車※公共交通機関をご利用ください**施設概要**ラウンジ、大広間、浴室、セミナールームなど**問**長寿はつらつ課(☎048-477-6890)



にいざほっとぷらざ

〒352-0001 東北2-36-11 TEL 048-486-8623
開館時間…午前10時～午後9時30分
休館日…第4月曜日
(祝日・振替休日の場合は開館し、翌平日を休館)

新座市民の県展作品展

第69回埼玉県美術展覧会(県展)に入選された市内の方々の作品と委嘱作品・招待作品などを展示します。
日12月4日(水)から8日(日)までの午前10時～午後7時(最終日は4時まで)**内**洋画、工芸、写真、書など26点の展示**問**生涯学習センター(☎048-486-8623)

クリスマスおたのしみ会 **当日**

日12月18日(水)、午後2時30分～4時**対**幼児(保護者同伴)～小学生**定**50名・受付順**内**読み聞かせボランティアグループ「げけっと」による絵本の読み聞かせ、映像によるお話、クリスマスの歌・音楽**問**生涯学習センター(☎048-486-8623)

歴史民俗資料館

凧展

日12月20日(金)～令和2年2月16日(日)**内**全国の和凧の展示**問**歴史民俗資料館(☎048-481-0177)※月曜日、祝日、年末年始、1月14日(火)、月末は休館

市民会館

大ホールひとり占め

日12月18日(水)・26日(水)、午前9時～午後9時**内**自分だけのコンサートを体験**費**1区分(30分)1人500円(4区分まで)・申込順**申・問**12月3日(火)午前9時から、窓口又は電話で市民会館(☎048-481-1111)へ

体育協会

市民スポーツ教室～ジュニア硬式テニス～



日令和2年1月11日から3月14日までの毎週土曜日、全10回(1～2月=午前10時～正午、3月=午前9時～11時)**場**家庭球場**対**市内在住又は在学の小・中学生**定**20名(多数の場合は抽選)**費**2,000円(保険代含む・初日集金)**申・問**12月27日(金)必着までに、必要事項、学校名を往復はがきに記入の上、郵送で体育協会(〒352-0022 本多2-1-20、☎048-482-2002)へ

志木駅南口地下自転車駐車場がオープン(受付は1月中)

令和2年4月1日(水)から

利用時間午前4時30分から翌日の午前1時30分まで

■使用料

区分(自転車)	一般	学生	
定期利用	1か月	2,200円	1,760円
	3か月	5,860円	4,690円
	6か月	11,000円	8,800円
	1年	21,020円	16,900円
一般利用	入庫後3時間は無料 以後3時間ごとに100円		

申1月6日(月)から31日(金)までの午後2時～5時及び午後6時～10時に、申請書(12月上旬に市内各自転車駐車場、市ホームページで配布)を、富士塚・三軒屋公園前・栗原五丁目自転車駐車場へ**※**申込み多数の場合は抽選**問**交通防犯課(☎048-477-2484)

市内循環バス「にいバス」の一部ルート・時刻表の変更

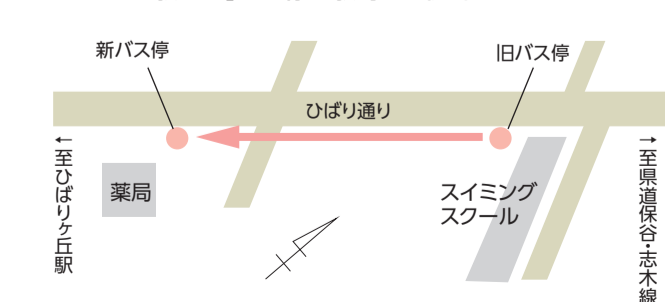
令和2年1月6日(月)から

▼新しいルート



北コース・西コースの一部ルート・時刻表が変わります。また、新たにくみまちモールにいざほっとを設置します(第二老人福祉センター二ひばりヶ丘駅入口)バス停は移設。

▼「ひばりヶ丘駅入口」バス停が駅寄りに移動



新たな時刻表は、交通防犯課、各出張所などでご案内します。
変更日1月6日(月)予定 ※事業認可申請中
問交通防犯課(☎048-477-2484)

※対象の記載のないものは「市内在住又は在勤の方」が対象です。
 ※費用の記載のないものは無料です。
 ※保育の記載のあるものは保育あり。おおむね2歳以上が対象です。
 ※当日の記載のあるものは当日、直接受付です。

公民館・コミセン通信

東北コミセン

〒352-0001 東北2-28-5 ※休館日…第1・3月曜日
 TEL 048-474-2577 FAX 048-487-5755
 開館時間…午前9時～午後9時30分(祝日は5時30分まで)

異文化理解講座 ～イギリスのお菓子と暮らし～

日12月19日、1月23日の木曜日、全2回、午後1時～3時定30名・申込順講作家・北野佐久子費実費(教材代)申12月3日(火)から窓口又は電話で

雅の年中行事 ～京都御所の美～

日1月10日(金)、午前10時～正午定50名・申込順内建物、庭園、絵画などの美を学ぶ講らくたび代表取締役・京都学講師・若村亮申12月4日(火)から窓口又は電話で

自習室を開放 ～毎日の宿題やテスト勉強に活用～

日空き部屋がある日(日程は問合せ)対小学校高学年～大学生など

大和田公民館

〒352-0004 大和田1-26-16 ※休館日…第2・4月曜日
 TEL 048-479-0517 FAX 048-482-4592
 開館時間…午前9時～午後9時30分(祝日は5時30分まで)

大和田小さな家おはなし会 ～小さな家のクリスマス会～ 当日

日12月①6日・②20日の金曜日、午後3時30分～4時対幼児～小学生(保護者同伴可)内①絵本読み聞かせ、紙芝居、手遊び、②クリスマス会(パネルシアター、大型絵本など)

自習室を開放 ～毎日の宿題やテスト勉強に活用～

日空き部屋がある日(日程は問合せ)対児童、生徒、学生

書き初め練習会 お助け!冬休みの宿題

日12月25日(水)・26日(木)、①午前10時～正午、②午後1時～3時対①小学3・4年生、②小学5年生以上定各15名・申込順内太筆、細筆の正しい使い方を学ぶ講書道家・桜井イサ子申両日とも12月①3日(火)、②4日(水)から窓口又は電話で※受講は一人1回まで。学年によって申込日が異なります

親子茶道講座 ～日本の文化を体験しよう～



日1月11日(土)、午前10時～正午対市内在住の小学生と保護者定10組・申込順講裏千家・大西宗幸費1組600円(1名追加につき300円)申12月6日(金)から窓口又は電話で

パソコン(エクセル中級)講座 ～お仕事に役立ててみませんか～

日1月11日から2月15日までの土曜日(2月8日を除く)、全5回、午前10時～正午(初回は午後1時30分～3時30分)定10名・申込順内エクセルのスキルアップ(関数の便利な使い方など)講黒江直行費100円(テキスト代)申12月5日(木)から窓口又は電話で

野火止公民館

〒352-0011 野火止6-1-48 (ふるさと新座館内)
 ※休館日…第2・4月曜日(祝日を除く)
 TEL 048-478-4523 FAX 048-482-4594
 開館時間…午前9時～午後9時30分

のびのびのびっ子絵本のお部屋 当日

日12月3日・10日・17日の火曜日、午後3時30分～4時対乳幼児～小学生(保護者同伴可)内絵本の読み聞かせ講のびっ子おはなし隊

0歳児のための音楽教室 in クリスマス

日12月11日(水)、10時30分～11時30分対3か月から1歳3か月までの乳児と保護者定20組内童謡、クラシックのクリスマスソング講後藤ゆり申12月2日(月)から窓口又は電話で

クリスマスのかわいいイラストを描こう



日12月14日(土)、午前10時～正午対小学生以上の方定20名・申込順内ボールペンを使ってポストカード作り講イラストレーター・竹永絵里申12月2日(月)から窓口又は電話で

ふるさとキッチン ～クリスマスのごちそう～

日12月16日(月)、午前10時～午後1時定20名・申込順内豚の塩釜焼、三色ロールケーキ、クラムチャウダー、パン作り講まごごとキッチン・前田純子費800円申12月2日(月)から窓口又は電話で

お正月飾り ～小さなオリジナル羽子板づくり～



日12月21日(土)、午前10時～正午対小学校高学年以上の方定10名・申込順内ちりめんで作った小物飾りでミニ羽子板づくり講クラフトクリエイター・牧島幸子費1,000円申12月3日(火)から窓口又は電話で

クリスマスのフラワーアレンジメント

日12月22日(日)、午後1時30分～3時30分対小学生内生花を使ったアレンジメント作り講日本フラワーデザイナー協会・斯波直美申12月3日(火)から窓口又は電話で

のびっ子クリスマス会 当日



日12月21日(土)、午後3時～3時40分対乳幼児～小学生(保護者同伴可)内紙芝居、パネルシアター、大型絵本など講のびっ子おはなし隊

自習室を開放

日空き部屋のある日(詳細は問合せ)対中学3年生～高校生

中央公民館

〒352-0024 道場2-14-12 ※休館日…第1・3月曜日
 TEL 048-479-2321 FAX 048-482-4591
 開館時間…午前9時～午後9時30分(祝日は5時30分まで)

おもしろい経済学 ～笑って学べる悪質商法撃退法～

日12月14日(土)、午後1時30分～3時30分定40名・申込順内寸劇を通じ消費者トラブルを学ぶ講劇団SasaL(ササエル)申12月3日(火)から窓口又は電話で

絵本のひろば スペシャル 当日



日12月24日(火)、午後3時～4時対幼児から小学生までの子どもと保護者内絵本の読み聞かせ、手遊び講読み聞かせボランティアグループ十二の会

家庭教育学級講演会 保育 「筆跡からわかる、子どもと親の気持ち ～子どものやる気を引き出すために～」

日1月18日(土)、午後1時30分～3時30分(1時開場)対小・中学生の保護者又は家庭教育に関心のある方定15名・申込順保2歳～小学3年生内筆跡から見える子どもの心理、親子の関係を学ぶ講筆跡診断士・スクールコーチング認定コーチ・梶原絹江申12月4日(火)から窓口又は電話で

西堀新堀コミセン

〒352-0032 新堀1-5-9 ※休館日…第1・3月曜日
 TEL 042-492-4655 FAX 042-494-1406
 開館時間…午前9時～午後9時30分(祝日は5時30分まで)

コミセンおはなし広場スペシャル 「クリスマスのおはなし会」 当日

日12月21日(土)、午前10時30分～11時30分対幼児(保護者同伴)～小学生内影絵、ブラックライトパネルシアター、絵本、ことばあそびなど講赤いりんご朗読会

ふれあいサロン～わらべうたであそぼう 年末年始スペシャル～ 当日



日12月3日(火)、午前11時～11時40分対乳幼児と保護者内わらべうた、手遊び、絵本など講おはなしカスタネット

ふれあいサロン 当日 ～囲碁・将棋を楽しむ会～

日12月14日(土)、午後1時～3時※道具は貸出し、初心者にはルールや遊び方を説明講ボランティア指導員

みるく広場 当日 ～子育てのこと、みんなで おはなししましょう!～



日12月18日(水)、午前10時～11時30分対1か月くらいからハイハイまでの乳児と保護者定20組内フリートーク、手遊びなど

自習室を開放

日郷土資料展示室の空きのある日(日程は問合せ)対小学校高学年～大学生

畑中公民館

〒352-0012 畑中1-15-58 ※休館日…第2・4月曜日
 TEL 048-478-5411 FAX 048-482-4593
 開館時間…午前9時～午後9時30分(祝日は5時30分まで)

絵本とおはなしクラブ第2回 ～クリスマスのおはなし会～



日12月21日(土)、午前10時30分～11時30分対幼児から小学生までの子どもと保護者定20名・申込順内読み聞かせ、紙芝居、クリスマスの飾り作りなど講絵本の会「四季」申12月3日(火)から窓口又は電話で

栄公民館

〒352-0013 新塚1-4-2 ※休館日…第1・3月曜日
 TEL 048-481-1101 FAX 048-481-1233
 開館時間…午前9時～午後9時30分(祝日は5時30分まで)

さかえ音楽祭 当日



日12月15日(日)、午後1時～3時(0時30分開場)場福祉の里3階講義室定70名・受付順内ヒップホップ&Jポップダンス、アカペラ、木管楽器演奏

栄お料理サロン(冬) 保育 ～おもてなしのお料理～

日12月19日(木)、午前10時～午後1時定15名・申込順講料理研究家・須永正子費1,000円(材料代)申12月3日(火)から窓口又は電話で

冬休み子どもひろば ～小学生書きぞめ講座～



日12月25日(水)・26日(木)、全2回、午後2時～4時対市内在住の小学3～6年生定30名・申込順内習字の基本、冬休みの課題講日本書学芸術院会長・若本景楓ほか申12月3日(火)から窓口又は電話で

栗原公民館

〒352-0035 栗原3-8-34 ※休館日…第2・4月曜日
 TEL 042-423-6801 FAX 042-423-6804
 開館時間…午前9時～午後9時30分(祝日は5時30分まで)

書き初め教室

日12月25日(水)、午前10時～11時30分対市内在住の小学3～6年生定20名・申込順内冬休みの宿題、アドバイス講元公民館サークル講師・田尻蓉子申12月3日(火)から窓口又は電話で

世界の文学を通しての人間探究 「アンクル・トムの小屋」、「若草物語」



日1月17日・24日・31日の金曜日、全3回、午前10時～正午定50名・申込順講東京都立大学名誉教授・村山淳彦申12月3日(火)から窓口又は電話で



12月の相談いろいろ

※祝・休日を除きます。☎マークのあるものは予約制です。

相談名	日にち	時間	相談員	問合せ及び場所
☎法律相談 ※同一案件の相談不可	第1・3火曜日、第1～4水曜日 第2・4火曜日	午前10時～午後3時 (受付は午後2時20分まで)	弁護士 女性弁護士	人権推進課 ☎048-477-1513
年金・社会保険・労働相談	5日(木)	午前10時～午後3時	社会保険労務士	※法律相談以外の相談の最終受付は、終了時間の30分前です。
人権相談 ※1	19日(木)	午後1時～3時	人権擁護委員	※24日(火)の法律相談の場所は、にいがほつとがらぎです。
☎税務相談	9日(月)	午後1時～4時30分	税理士	
☎登記相談 ※2	13日(金)		司法書士、土地家屋調査士	
暮らし 女性困りごと相談 ※3 (男性も相談できます)	毎週月・火・木・金曜日	午前9時～正午、午後1時～5時 (受付は午後4時30分まで)	女性困りごと相談員(女性)	女性困りごと相談室 ☎048-477-1835
	14日(土)	午前10時～午後1時、午後2時～6時 (受付は午後5時30分まで)	//	にいがほつとがらぎ ☎048-486-8639
消費生活相談 ※4	毎週月曜～金曜日	午前9時～午後4時30分	消費生活相談員	消費生活センター ☎048-424-9162 消費者ホットライン ☎188
多重債務相談				
☎マンション管理組合運営に係る相談	17日(火)	午後1時30分～4時30分	埼玉県マンション管理士会	建築開発課 ☎048-477-4519
空家に関する相談	毎週月曜～金曜日	午前8時30分～午後5時15分	市職員	交通防犯課 ☎048-477-2484
暴力団等に関する相談				
犯罪被害者相談				
税金 市税などの納付・納税相談 ※5	22日(日)	午前9時～午後3時30分	市職員	納税課 ☎048-477-1852
	毎週木曜日	午前9時～午後7時		
	毎週月・火・水・金曜日	午前9時～午後4時30分		
子ども 子育て相談	毎週月曜～金曜日	午前9時30分～正午、午後1時～4時30分	家庭児童相談員	家庭児童相談室 ☎048-477-2865
		午後1時～4時	公立保育園園長	第一保育園 ☎048-478-4928 第二保育園 ☎042-422-3803 栄保育園 ☎048-477-4626 西堀保育園 ☎042-492-3111 北野保育園 ☎048-477-0039 新座保育園 ☎048-477-4627
		午前10時～午後4時	保育士、栄養士、看護師	山びこ保育園 ☎048-481-5095
		午前10時～午後6時 (来談は午後5時まで)	教育相談員	教育相談室 ☎048-477-4152
		午前9時30分～正午、午後1時～4時30分	母子・父子自立支援員	こども支援課 ☎048-424-9161
教育相談・いじめ相談				
ひとり親家庭等相談				
高齢者に関する相談 ※6	毎週月曜～金曜日	午前8時30分～午後5時15分	市職員	長寿はつらつ課 ☎048-424-9611 介護保険課 ☎048-477-6892
高齢者 出前介護相談	おおむね65歳以上で、主に あたご・菅沢・本多・野火止1 ～4丁目の方	9日(月)	①午後2時～3時30分	高齢者相談センター職員
		10日(火)	②午前10時～11時30分	
		11日(水)	③午前10時～11時30分	
		13日(金)	④午後2時～3時30分	
おおむね65歳以上で、主に 石神・栗原・堀ノ内の方	13日(金)	⑤午前10時～11時30分	⑤午後1時～3時	南部高齢者相談センター ☎048-481-2162 ※場所は⑥えがの里
	3日(火)	⑦午前10時～11時30分		北部第二高齢者相談センター ☎048-482-2953 ※場所は⑦大和田杉山集会所
おおむね65歳以上で、主に 中野・大和田・新座・北野の方				
仕事 職業相談	毎週月曜～金曜日	午前10時～午後5時	職業相談員	新座市ふるさとハローワーク ☎048-477-1859
☎就業相談	19日(木)	午後1時～3時	キャリアカウンセラー	経済振興課 ☎048-477-6346
健康・福祉 社協ふくし総合相談 ※7	毎週月曜～金曜日	午前9時～午後4時	社会福祉士 福祉活動専門員ほか	社会福祉協議会 ☎048-480-5705
			ボランティアコーディネーター	
		午前8時30分～午後5時15分	市職員、社会福祉主事	障がい者福祉課 ☎048-477-6891
		午前9時～正午、午後1時～4時30分	保健師、栄養士ほか	保健センター ☎048-481-2211
☎精神保健相談 ※10	19日(木)	午後1時30分～3時30分	精神科医	

※1 人権侵害・名誉毀損など ※2 不動産登記などの登記全般 ※3 離婚問題、配偶者(パートナー)からの暴力、性的マイノリティなど
 ※4 日常生活における契約上のトラブルなど ※5 市税などの納付、納税猶予に関する事 ※6 高齢者虐待、成年後見制度、介護保険など ※7 生活上の心配ごとなど
 ※8 ボランティアをしたい方、受けたい方対象 ※9 障がい者の虐待、生活支援、差別などに関する事 ※10 こころの病気、ひきこもり、アルコール依存など



12月の休日医療機関いろいろ

※記載がない場合、市外局番は048です

日曜日・休日に診療実施の医療機関 (午前10時～午後4時)

日	場所	診療所名	科目	電話	場所	診療所名	科目	電話
1日(日)	新座	中村クリニック	内・小・皮	478-1327	朝霞	宮戸クリニック	外・内・整外・肛	474-5103
8日(日)	志木	幸町クリニック	消内・内・外・肛	485-5600	和光	和光耳鼻咽喉科医院	耳・アレ	467-0889
15日(日)	朝霞	塩味クリニック	内・小	461-6100	志木	たなか整形外科クリニック	整外・リウ・リハ・麻	486-1010
22日(日)	新座	片山診療所	小・皮・内・アレ	481-0260	朝霞	関医院	耳	465-8550

日曜日に診療実施の整・接骨院 (午前9時～正午)

日	整・接骨院名	電話
1日	新座みつばち鍼灸整骨院	424-3821
8日	さくらBBC整骨院	424-3804
15日	栄接骨院	481-4144
22日	淵辺接骨院	479-7963
29日	長南接骨院	280-6501

医療に関する情報サービス

- 埼玉県救急医療情報センター：#7119(☎048-824-4199)
24時間対応で、緊急に受診可能な医療機関を紹介します(歯科を除く)。
- 埼玉県大人の救急電話相談：#7000(☎048-824-4199)
24時間対応で、急な病気やけがに関して看護師がアドバイスします。
- 埼玉県小児救急電話相談：#8000(☎048-833-7911)
24時間対応で、急病時の対応や受診の必要性を看護師がアドバイスします。
- 精神科救急情報センター：☎048-723-8699
夜間や休日に、精神疾患を有する方及び家族からの緊急の相談を受け付けます。

埼玉県 AI救急相談

病院に行くか迷った時など
ご利用ください

休日歯科応急診療所 ※変更の場合あり

- ▶受付日時/①30日(月)・②31日(火)、午前9時～11時30分
- ▶場所/保健センター
- ▶医師/①小柴慶一、宮嶋千秋、②野入総悟、青木隆慶
- ▶費用/健康保険法の規定料金
- ▶持ち物/保険証、お薬手帳(お持ちの方)
- ▶協力/朝霞地区歯科医師会

日曜・祝日に開局の薬局

朝霞地区薬剤師会ホームページから確認できます。



◀詳しくはこちら

Niiza Photo Gallery



文化祭・民謡・民舞の祭典

(市民カメラマン・佐藤恵一さん撮影) ▶



文化祭・芸術展



健康まつり・ハイハイよちよちコンクール

秋のイベント

10月20日(日)

健康まつり

10月31日(木)~11月17日(日)

文化祭

11月10日(日)

収穫祭

国際交流デー

すぐそこの新座

発見ウォーキング

ボランティアまつり



文化祭・器楽の祭典



文化祭・日本舞踊の祭典



今年も様々なイベントが開催され、新座の秋を鮮やかに彩りました。



ボランティアまつり

(市民カメラマン・加藤秀さん撮影) ▶

▼(市民カメラマン・松田則昭さん撮影)



国際交流デー



収穫祭

(市民カメラマン・鈴木常雄さん撮影) ▼

▼(市民カメラマン・山本登さん撮影)

にいざイベントレポート

No.52



岡本春香さん せいわくん(6歳)

親戚に教えてもらい、収穫祭には毎年来ています。

ポッチャを初めて体験しましたが、大人でも子どもでも同じように楽しんで、とてもいいですね。これからお店を見て回ろうと思っています。

新座のいいなと思うところは、家の周りに遊べる公園がたくさんあるところと、都心に向かうときにアクセスがいいところです。

未成年者喫煙防止キャンペーン



10月28日(月)、新座駅で実施したキャンペーンには、新座市たばこ税協力会の会員を中心に、県立新座柳瀬高等学校の生徒などが参加し、喫煙防止を呼び掛けました。



すぐそこの新座発見ウォーキング

寄附ありがとうございます



- ▲幸町歯科口腔外科医院からコブシ福祉基金へ、10万円
- ▶河野真樹人さんからコブシ福祉基金(ふるさと納税)へ、2万円
- ▶大瀧敏郎さんから青少年教育振興基金(ふるさと納税)へ、1万円
- ▶柳内崇さんから青少年教育振興基金(ふるさと納税)へ、1万円

中華人民共和国河南省済源市視察団が新座市を訪問



10月16日(水)、市と友好都市提携を結んでいる中華人民共和国河南省済源市から、侯波(こうは)副市長を団長とする視察団7名が新座市を訪れました。視察団の皆さんは新座産の野菜を大変気に入り、野菜作りの説明に対し、熱心に耳を傾けていました。

小・中学生議会



10月19日(土)、未来を担う子どもたちのユニークな意見を反映させ、市政への理解と関心を深めてもらうため、小・中学生議会を開催しました。市内の小・中学校15校から選出された児童・生徒が議員となり、市



長や教育長に対して直接質問を行いました。頂いた意見は、まちづくりの参考にさせていただきます。



▲マチエロ



▲市 Twitter



▲市 Facebook

※Twitter, Facebookはアカウントがなくてもご覧いただけます。

新座で結ぼう
世界の絆

東京2020オリンピック・パラリンピック
 新座市は射撃の競技会場ブラジルのホストタウンです！
**みんなの携帯電話が
 東京2020メダルになります！**

■都市鉱山からつくる！
 みんなのメダルプロジェクト

東京2020大会に向けて、携帯電話やデジタルカメラなどの使用済み小型家電を回収し、リサイクル金属からメダルを製作する「都市鉱山からつくる！みんなのメダルプロジェクト」が実施されました。このプロジェクトはオリンピック・パラリンピック史上初めての試みです。

プロジェクトを通じて全国から回収された小型家電から、東京2020大会で必要な約5千個全てのメダルが製作されることとなりました。

■市民の皆さんの協力がメダルに！



市でも、2017年7月から2019年3月までのプロジェクトに参加し、市立小・中学校など公共施設34か所や、市内イベント会場に携帯電話・スマートフォン回収ボックスを設置しました。回収品の合計は172.8kgにもなりました。皆さんのご協力、誠にありがとうございました。

■メダルデザイン

東京2020大会まで1年となった今夏、オリンピック・パラリンピック両大会のメダルデザインが発表されました。

○オリンピックメダル



Photo by Tokyo 2020 / Shugo TAKEMI

おもて面のデザインは、国際オリンピック委員会で定められた構図です。パナシナイコスタジアム(ギリシャ・アテネ)に立つ勝利の女神ニケ像、東京2020オリンピック競技大会の正式名称とオリンピックシンボルが描かれています。

うら面のデザインは、公募で選定されました。スポーツで競い合い、頑張っている人が称えられる世界になってほしいという思いを込めて、多様性を示す、様々な輝きをもたらすデザインです。

問合せ

オリンピック・パラリンピック推進室
 ☎048-424-4687

○パラリンピックメダル



▲うら面



Photo by Tokyo 2020 / Shugo TAKEMI

◀側面のくぼみ

人々の心を束ね、世界に新しい風を吹き込む「扇」をモチーフにしたデザインで、おもて面・うら面ともに公募で選定されました。

おもて面には、国際パラリンピック委員会の規定に基づき、点字で「Tokyo2020」の文字が表記されています。

また、メダルの色の違いが触れたときに分かるよう、円形のくぼみを側面に施しています。金メダルには1つ、銀メダルには2つ、銅メダルには3つくぼみがついています。視覚に障がいのある方へ配慮されたくぼみ加工は、大会史上初めての仕様です。



▲東京2020メダルの詳細はこちらから(大会組織委員会ホームページ)

クイズ&アンケート

下記のクイズに正解して、アンケートにご協力いただいた皆さんの中から抽選で1名様にゾウキリントートバッグと提携店で使えるアトム通貨100馬力(100円商品券相当)を、4名様に粗品とアトム通貨100馬力をプレゼントします。当選者の発表は、発送をもって代えさせていただきます。ぜひ広報にいざへのご意見・ご感想をお寄せください。



ゾウキリングッズは観光プラザ、市役所売店、ふるさと新座館などで販売中!

- クイズ 買い物するとき、レジ袋をもらうのではなく●●●●●を持参することで、ごみを減らすことができます。●に入る文字は何でしょう。 ※ヒント=2ページ
- アンケート ①今月号で良かった記事、②取り上げてほしい内容やコーナー、③そのほか広報にいざへのご意見・ご感想があればお聞かせください。



▶応募方法／①右上の二次元コード又は市ホームページ「広報にいざ」のページから、各項目に入力して応募、又は②はがきに住所、氏名、電話番号、クイズの答えとアンケートを記入の上、シティプロモーション課広報係(〒352-8623野火止1-1-1)へお送りください。※必ずクイズの答えとアンケートをご記入ください。また、応募は1人1通までとさせていただきます。
 ▶応募締切／12月25日(水)②は当日消印有効

人口と世帯 ◎人口 165,698人 (男 82,673人 女 83,025人) <+74人 (男+27人、女+47人)> ※前月比 ◎世帯数 75,420世帯<+132世帯>【11月1日現在】

- ①ブラジルホストタウン講演会
- ②ブラジル写真展
- ▼日時／12月(土)21日(土)、午後2時～4時、②19日(木)から26日(木)までの午前10時～午後7時、12月23日(月)は休館
- ▼場所／にいざほっとぷらざ①4階多目的室、②3階ギャラリー
- ▼定員／①70名・申込順
- ▼内容／①ブラジル講座「ブラジルの風土や食、言葉の紹介、ブラジリアンニューススクールゲームズ2019報告会」11月にブラジルで行われたユース大会に出場した市内の中学・高校生が大会や現地での交流の報告、世界で愛されるチョコレート「ブラジル産力カオ豆で作るチョコレートのワークシヨップ
- ②ブラジルの観光や日本人移住の歴史、県内のホストタウンに関する写真展示
- ▼申込み及び問合せ／①12月2日(月)午前8時30分から電話で、オリンピック・パラリンピック推進室 ☎048-424-4687へ ※市電子申請・届出サービスからも可



みんなの力で大江戸線を新座市へ

大江戸線(12号線)の延伸が実現すると…

新たな都市拠点が市中央部に! 都心部へのアクセスが便利に!

12号線に関する取組については、市ホームページをご覧ください。

SEARCH 新座市 12号線

ガスの部屋「ゴホゴホ」

「ガス」は国際交流員グスタヴォ・ラモスさんの愛称です。

▶問合せ／オリンピック・パラリンピック推進室 ☎048-424-4687

若い頃から寒い天気が好きですが、故郷のジュイス・デ・フォラ市は本冬の冬がないです。6月～8月の平均気温は17℃で、23℃まで上がることもあり、季節感はありません。実は、初めて雪を見たのは21歳で、イギリスに行ったときでした。なぜなら、ブラジルでは雪が降らないからです(南に位置するパラナ州、サンタ・カタリーナ州とリオ・グラン・デ・スル州ではたまに降ったりします)。

日本人に聞いてみたら、「冬」と言えば雪、お鍋やこたつのイメージが頭に浮かぶと言われました。何故かこたつと猫のイメージもあるらしいです。笑

一方、私にとって日本の冬と聞いたら、すぐ「マスク」が思い浮かびます。日本では普通ですが、西洋ではお医者さん、または重症の人しかマスクをしないです。反対に、日本人は周りの人に病気をうつさないようにマスクをしますよね。日本人の人への配慮は素晴らしいと思います!