

令和 2 年度

水道事業年報



生活も ウイルス予防も 蛇口から

新座市上下水道部

給水区域図と主な施設



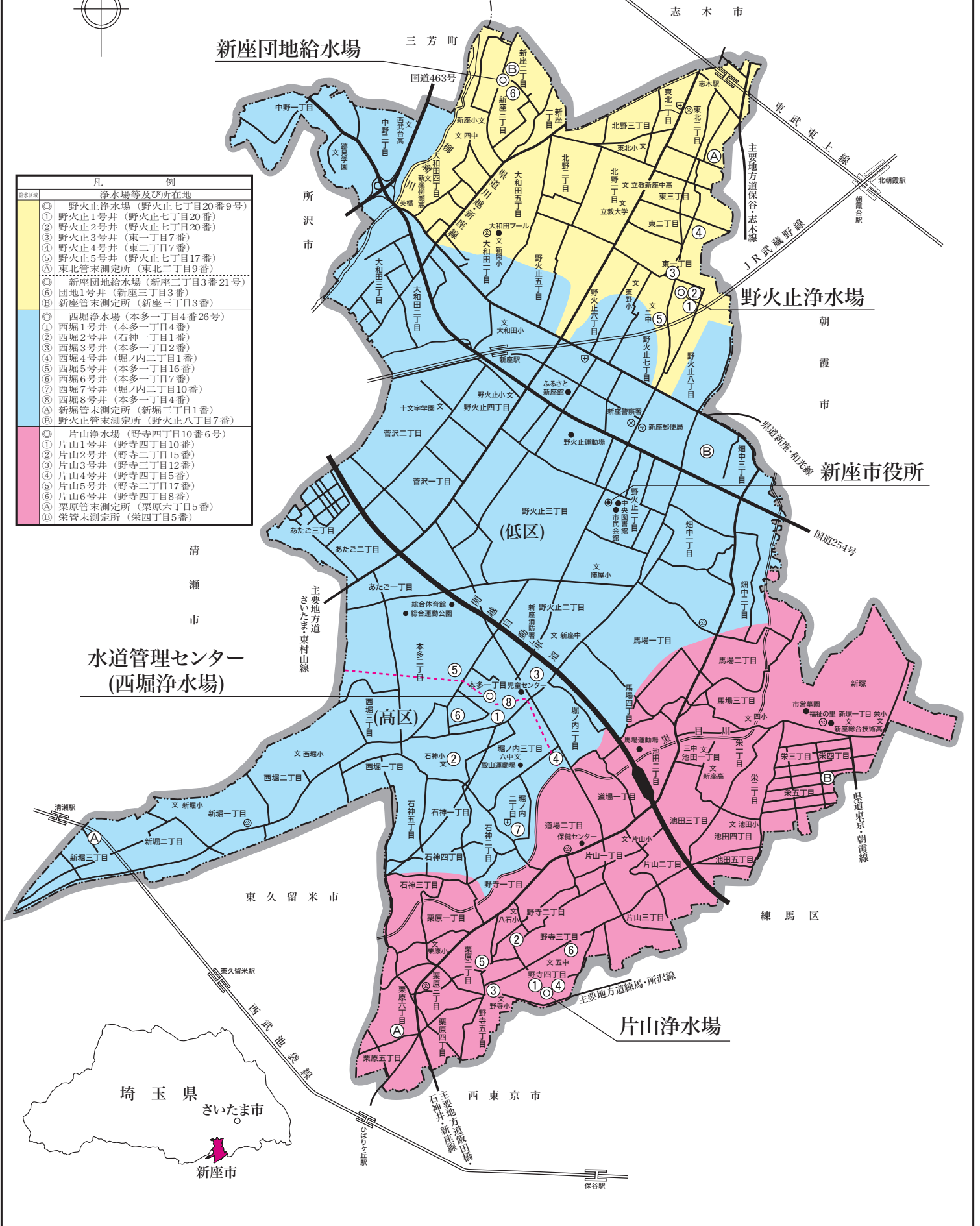
新座団地給水場

野火止浄水場

水道管理センター
(西堀浄水場)

片山浄水場

凡 例	
給水区域	浄水場等及び所在地
◎	野火止浄水場 (野火止七丁目20番9号)
①	野火止1号井 (野火止七丁目20番)
②	野火止2号井 (野火止七丁目20番)
③	野火止3号井 (東一丁目7番)
④	野火止4号井 (東二丁目7番)
⑤	野火止5号井 (野火止七丁目17番)
⑥	東北管未測定所 (東北二丁目9番)
◎	新座団地給水場 (新座三丁目3番21号)
Ⓐ	団地1号井 (新座三丁目3番)
Ⓑ	新座管未測定所 (新座三丁目3番)
◎	西堀浄水場 (本多一丁目4番26号)
①	西堀1号井 (本多一丁目4番)
②	西堀2号井 (石神一丁目1番)
③	西堀3号井 (本多一丁目2番)
④	西堀4号井 (堀ノ内二丁目1番)
⑤	西堀5号井 (本多一丁目16番)
⑥	西堀6号井 (本多一丁目7番)
⑦	西堀7号井 (堀ノ内二丁目10番)
⑧	西堀8号井 (本多一丁目4番)
Ⓐ	新堀管未測定所 (新堀三丁目1番)
Ⓑ	野火止管未測定所 (野火止八丁目7番)
◎	片山浄水場 (野寺四丁目10番6号)
①	片山1号井 (野寺四丁目10番)
②	片山2号井 (野寺二丁目15番)
③	片山3号井 (野寺三丁目12番)
④	片山4号井 (野寺四丁目5番)
⑤	片山5号井 (野寺二丁目17番)
⑥	片山6号井 (野寺四丁目8番)
Ⓐ	栗原管未測定所 (栗原六丁目5番)
Ⓑ	栄管未測定所 (栄四丁目5番)

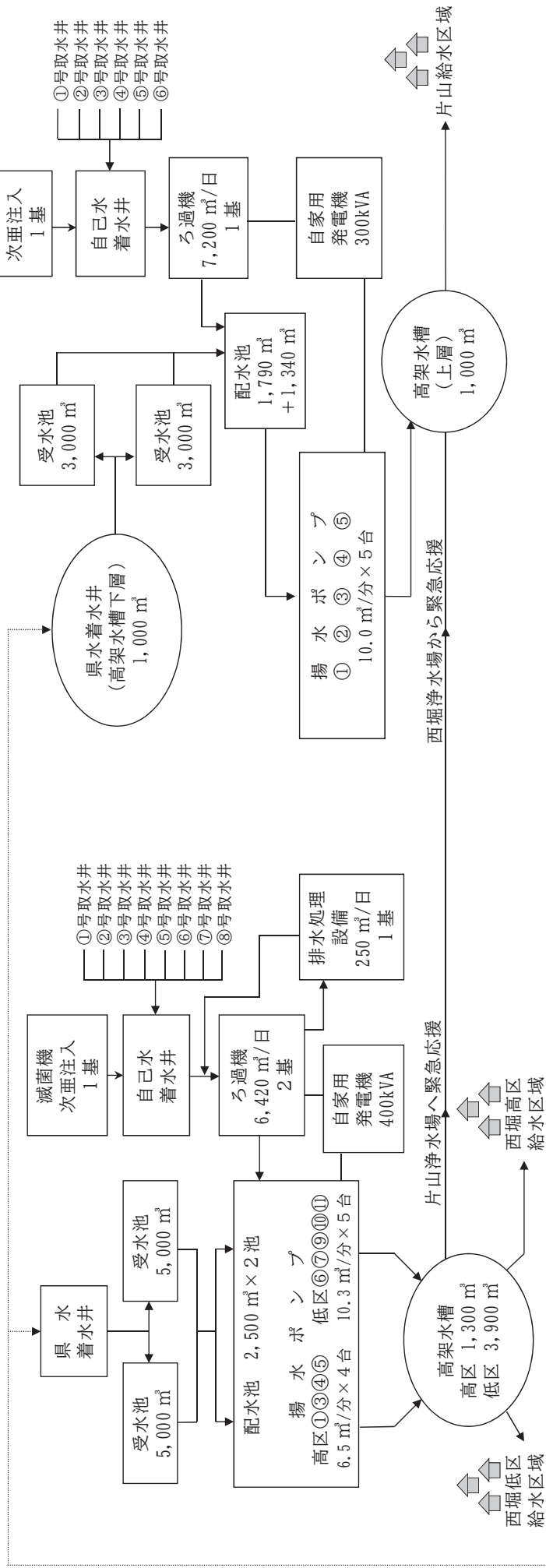


埼玉県
さいたま市
新座市

各浄水場（給水場）別施設概要

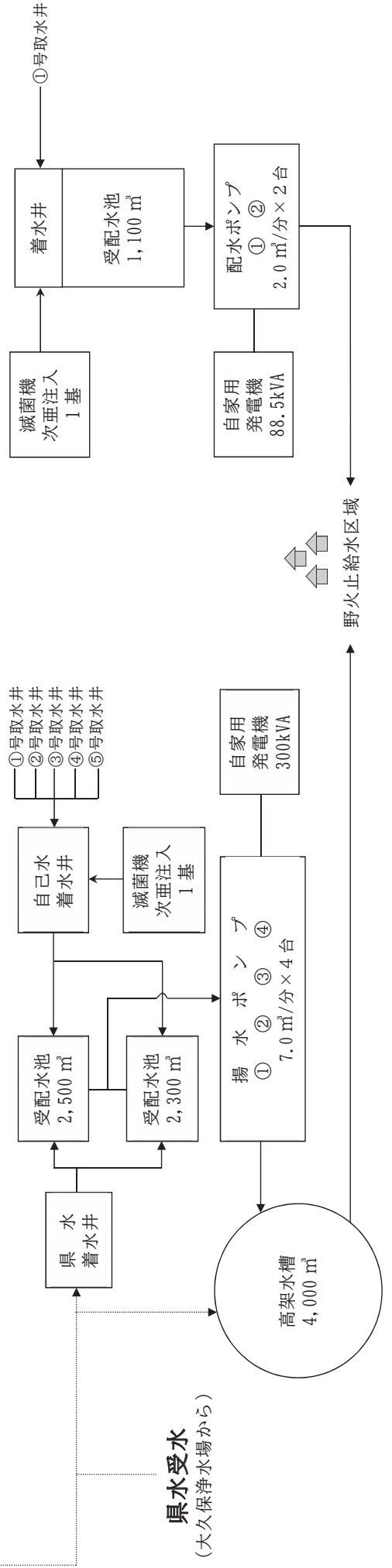
西堀浄水場

片山浄水場



野火止浄水場

新座団地給水場



泉水受水
(大久保浄水場から)

目 次

◎ 給水区域図と主な施設

◎ 各浄水場別施設概要

1 事業の概要

- (1) 事業の沿革 1
- (2) 令和2年度事業の概要 4

2 施設の概要

- (1) 浄水場施設 5
- (2) 水道管施設 6
 - ア 導水管管種別口径別布設状況 6
 - イ 送水管管種別口径別布設状況 6
 - ウ 連絡管管種別口径別布設状況 7
 - エ 配水管管種別口径別布設状況 7
 - オ 附属器具取付状況 8

3 業務の概要

- (1) 業務の推移 10
- (2) 年度別配水状況 12
- (3) 令和2年度浄水場別配水量 14
- (4) 口径別調定状況 16
- (5) 大口使用者状況 20
- (6) 令和2年度配水量分析 21
- (7) 水道メーター状況 22
- (8) 給水装置工事申請状況 23
- (9) 薬品使用状況 23
- (10) 水質検査成績 24
- (11) 電力使用量及び電力料金 28

4 建設及び修繕工事状況

- (1) 新設拡張及び改良工事状況 30
- (2) 令和2年度新設拡張工事の概要 30
- (3) 令和2年度改良工事の概要 30
- (4) 修繕工事集計表 32
- (5) 修繕工事件数状況 33

5 財務の概要

- (1) 令和2年度予算・決算比較表 3 4
- (2) 比較損益計算書 3 6
- (3) 比較資本的収入及び支出 3 8
- (4) 比較貸借対照表 4 0
- (5) 企業債の状況 4 4

6 経営分析

- (1) 令和元・2年度供給単価比較表 4 5
- (2) 令和元・2年度給水原価比較表 4 5
- (3) 令和元・2年度給水原価構成費用内訳表 4 6
- (4) 経営分析比較表 4 7

7 機構の概要

- (1) 組織の変遷 5 1
- (2) 組織図 5 2
- (3) 事務分掌 5 3
- (4) 職員配置表 5 5
- (5) 年齢別職員構成 5 6
- (6) 勤続年数別職員構成 5 6

8 料金及び分担金

- (1) 水道料金の推移 5 7
- (2) 分担金の推移 5 9
- (3) 県水料金の推移 5 9

9 参考資料

- 歴代水道事業管理者・上下水道部長・水道技術管理者 6 0

1 事業の概要

(1) 事業の沿革

ア 組合経営水道

本市の水道は昭和24年9月、菅沢・西分地区を給水区域とする給水人口1,000人、1日最大給水量150 m³の組合経営簡易水道の設立が最初である。

イ 第一次町営水道

昭和30年9月、給水区域を野火止・大和田地区（一部）とし、給水人口4,000人、1日最大給水量600 m³の町営「大和田地区簡易水道事業」の認可を得て、昭和32年3月から給水を開始した。これにより、組合経営簡易水道は町営水道に統合されることになった。

ウ 第二次町営水道

引き続き昭和35年2月、給水区域を野火止東・北野地区とし、給水人口3,000人、1日最大給水量450 m³の町営「東北地区簡易水道事業」の許可を得て、昭和36年3月から給水を開始した。

エ 第一期拡張事業

第一次、第二次町営水道完成の結果、他区域内の住民から水道布設要望の声が高く上がり、ここにおいて、大和田地区簡易水道事業の給水区域を広げ（東北地区簡易水道事業の給水区域を除く全域）、「新座町上水道第一期拡張事業」の計画を立て、昭和36年12月に認可を得た。

この大要は、給水人口25,000人、1日最大給水量6,250 m³であった。

オ 第二期拡張事業

人口の増加が著しくなり、当初想定していた人口増加率をはるかに上回ることが確実な情勢となったため、給水人口80,000人、1日最大給水量28,000 m³とした「新座町上水道第二期拡張事業」を計画し、昭和41年12月に認可を得て、実施した。

カ 第三期拡張事業

今後の人口増加に伴う水需要に対応していくため、更に大規模な拡張計画の必要があり、給水人口200,000人、1日最大給水量88,000 m³とする「新座市上水道第三期拡張事業」の計画を立て、昭和46年3月に許可を得た。

しかし、深井戸水源から鉄及びマンガンが検出されるようになったこと等から、浄水場施設の拡充及び配水管網の整備が必要となり、昭和50年3月に「新座市上水道第三期拡張変更事業」を申請し、認可を得て実施した。

キ 第1次施設整備事業

今後の水道施設整備は、拡張を中心とした従来のものから、質の充実に重点を置いた整備改良が重要視されるようになってきていた。このため、現有施設の全面的見直し方針に基づき、昭和55年度から60年度までの6か年を計画期間とする第1次施設整備事業を実施し、水道事業の目的である「清浄な水を安定して供給する」を実現するため、施設の改良・設備保全を進めた。

ク 第2次施設整備事業

本市の地理的要因、生活様式の変化から水需要の増大が継続していることに対応し、停電による断水や赤水の発生事故対策、老朽管更新対策としての石綿セメント管の布設替え並びに取受水及び配水能力の増強が緊急対策として必要となった。このため、平成3年度から7年度までの5か年を計画期間とする「第2次施設整備事業」を実施し、当事業の目標である「安定供給体制の確立」と「安全で清浄な水質の保全」を図るため、施設の拡充に努めた。

ケ 第3次施設整備事業

水道施設の耐震化、老朽化対策及び配水管路の整備が課題となっていたことから、平成13年度から17年度までの5か年を計画期間とする「第3次施設整備事業」として施設の耐震及び老朽化対策を実施した。具体的には、老朽化している配水池の改修、受変電設備及び遠方監視制御設備の更新、石綿セメント管の布設替事業を含む配水管網の整備改善等を行った。

コ 第4次施設整備事業

更に安全で清浄な水を提供するため、警備監視システムの整備、薬品注入設備、管末水質監視装置等の更新を行うべく、平成18年度から22年度までの5か年を計画期間とする「第4次施設整備事業」を実施した。

本事業では、上記のほか受・配水池の耐震補強等を行うとともに、老朽化した各浄水場の電気計装制御設備等の更新及び配水管布設替事業等を行った。

サ 第5次施設整備事業

「安定供給体制の確立」と「安全で清浄な水質の保全」を責務とした「ライフラインの機能の確保」をより推進するため、また、近い将来に想定される「首都直下型地震」に備えた整備を行うため、平成23年度から27年度までの5か年を計画期間とする「第5次施設整備事業」を実施した。

水道施設の耐震化対策として、野火止浄水場高架水槽の築造や水道管理センター等の耐震補強、重要管路線の老朽管の更新を図るとともに、災害時対応として発電機の設置、応急給水資機材等の確保を行った。

シ 第4期拡張事業

令和5年度を目標年度とした計画給水人口及び計画1日最大給水量を見直し、さ

らに新座団地1号井の追加、片山6号井の位置変更、施設位置の住居表示への統一等の既認可内容の更正を行った。

ス 第6次施設整備事業（新座市水道事業ビジョン（前期計画））

本市の水道施設整備における様々な課題を踏まえ、「安全で強靱な水道の持続」を目標として、平成28年度から令和2年度までの5か年を計画期間とする「第6次施設整備事業」を実施した。

この施設整備事業では、平成28年度から令和7年度を計画期間とする新座市水道事業ビジョンを定めており、給水区域の住民に対して事業の持続性を示すための水道事業のマスタープランとして活用していくものである。本事業では、取水井の改修、中央監視装置の更新、重要管路線の更新等を行った。

セ 第7次施設整備事業（新座市水道事業ビジョン（後期計画））

令和2年度において、令和3年度から令和7年度までの5か年を計画期間とする「第7次施設整備事業計画」を策定した。

本計画では、平成28年度から令和7年度の計画期間の新座市水道事業ビジョン（後期計画）を定めており、引き続き、将来を見据えた理想像を目指すため、「新座市地域防災計画」等と整合を図るなど、更なる施設整備と維持管理に関する方向性を明示していくものである。

事業名	認可年月	計画給水人口	計画1日最大給水量	事業費	摘要
菅沢西分簡易水道	昭和24年9月	1,000人	150m ³	千円	
大和田地区簡易水道	昭和30年9月	4,000	600		
東北地区簡易水道	昭和35年2月	3,000	450		
第一期拡張	昭和36年12月	25,000	6,250	145,000	市内全域が給水区域となる
第二期拡張	昭和41年12月	80,000	28,000	700,000	
第三期拡張	昭和46年3月	200,000	88,000	1,180,000	
第三期拡張変更	昭和50年3月	200,000	88,000	920,000	
第1次施設整備	—	200,000	88,000	2,132,629	昭和55年4月～昭和61年3月
第2次施設整備	—	200,000	88,000	5,275,065	平成3年4月～平成8年3月
第3次施設整備	—	200,000	88,000	2,954,722	平成13年4月～平成18年3月
第4次施設整備	—	200,000	88,000	2,667,300	平成18年4月～平成23年3月
第5次施設整備	—	200,000	88,000	4,103,777	平成23年4月～平成28年3月
第4期拡張	平成26年4月	165,600	57,800	7,851,431	取水地点の変更、既認可内容の更正
第6次施設整備	—	166,861	57,800	4,222,648	平成28年4月～令和3年3月
第7次施設整備	—	166,779	53,870	5,791,914	令和3年4月～令和8年3月

(2) 令和2年度事業の概要

ア 給水状況

本年度における給水人口は、166,100人で前年度に比べ261人(0.16%)増加し、給水戸数は、76,963戸で前年度に比べ1,021戸(1.34%)増加した。

年間配水量は、17,870,946 m³で前年度に比べ517,407 m³(2.98%)増加した。この配水量の内訳は、県水75.92%、地下水24.08%となっている。

なお、有収水量は、16,999,223 m³で前年度に比べ528,105 m³(3.21%)増加し、有収率は、95.12%で前年度に比べ0.20ポイント増加した。

イ 経理状況

収益的収支における収入総額は、2,529,551,502円で前年度に比べ51,338,680円(2.07%)増加し、支出総額は、2,340,683,818円で前年度に比べ23,352,507円(0.99%)減少し、差し引き188,867,684円の当年度純利益が発生した。

次に、資本的収支における収入総額は、613,378,000円で前年度に比べ145,052,000円(30.97%)増加しており、これは、工事負担金は減少しているものの、企業債及び分担金が増加したことによるものである。

これに対する支出総額は、1,441,067,882円で前年度に比べ335,089,324円(30.30%)増加しており、これは、建設改良費が増加したことによるものである。

この結果生じた827,689,882円の収支不足額は、当年度分消費税及び地方消費税資本的収支調整額85,469,412円、過年度分損益勘定留保資金492,220,470円及び建設改良積立金250,000,000円をもって補填した。

ウ 建設改良事業

建設改良事業は、主として将来においても水道水を安定して供給できるように設備の建設・改修を行うもので、新設拡張工事として31,691,000円、改良工事として1,006,844,850円を施工した。

新設拡張工事の主な内容は、配水管布設工事等である。また、改良工事の主な内容は、令和元年度から2か年の継続事業である西堀3号取水井改修工事及び中央監視装置更新工事のほか、新座団地給水場非常用発電機更新工事、西堀浄水場揚水ポンプ更新工事、西堀3号取水ポンプ・制御盤更新工事等である。

2 施設の概要

(1) 浄水場施設

- ① 新座市水道管理センター 鉄筋コンクリート造 2階建て 1棟 443㎡
所在地 新座市本多一丁目9番22号 TEL 048(477)1521 敷地面積 684㎡
- ② 取水井及び浄水場

浄水場名		西堀浄水場	片山浄水場	野火止浄水場	新座団地給水場	計
区分						
供用開始年度		昭和41年3月	昭和43年5月	昭和35年12月	昭和44年7月	
所在地		本多一丁目 4番26号	野寺四丁目 10番6号	野火止七丁目 20番9号	新座三丁目 3番21号	
敷地面積		11,105.96㎡	6,367.18㎡	4,304.23㎡	1,334.88㎡	23,112.25㎡
取水施設	取水井	深 200~300m 8井	深 200~320m 6井	深 150~200m 5井	深 200m 1井	20井
	取水井ポンプ	8台	5台	4台	1台	18台
浄水施設	着水井	RC造 2井	RC造 1井	RC造 2井	RC造 1井	6井
	滅菌機	ポンプ式 1基	ポンプ式 1基	ポンプ式 1基	ポンプ式 1基	4基(予備2基)
	ろ過機	除鉄・除マンガ ン 6,420㎡/日 2基	除鉄・除マンガ ン 7,200㎡/日 1基			3基
配水施設	受・配水池	RC造 5,000㎡-2池 PC・RC造 2,500㎡-2池	RC造 3,000㎡-2池 1,790㎡-1池 1,340㎡-1池	RC造 2,500㎡-1池 2,300㎡-1池	RC造 1,100㎡-1池	30,030㎡ 11池
	揚・配水 ポンプ	揚水能力 6.5㎡/分4台 10.3㎡/分5台	揚水能力 10.0㎡/分5台	揚水能力 7.0㎡/分4台	配水能力 2.0㎡/分2台	20台
	高架水槽	PC造(H57.52m) (高区) 1,300㎡-1池 (低区) 3,900㎡-1池	PC造(H30.00m) (上層) 1,000㎡-1池 (下層) 1,000㎡-1池	SUS製(H32.98m) 4,000㎡-1池		5池
排水施設	排水処理 設備	西堀浄水場 処理能力 250㎡/日、排水貯留槽 333.8㎡、天日乾燥床 3床 64.8㎡、 機械室 9.6㎡、ポンプ 2台 3.7kW、処理タンク φ2,300×H5,200mm				
発電施設	自家用 発電機	400kVA 1基	300kVA 1基	300kVA 1基	88.5kVA 1基	4基

※ RC……Reinforced Concrete (鉄筋コンクリート) の略

※ PC……Prestressed Concrete (プレストレストコンクリート) の略

※ SUS……Steel Use Stainless (ステンレス鋼材) の略

(2) 水道管施設

ア 導水管（取水井～着水井）管種別口径別布設状況

管種 口径	元年度末 総累計	鑄鉄管				ダクタイル鑄鉄管			
		元年度末 累計	2年度		2年度末 累計	元年度末 累計	2年度		2年度末 累計
			増	減			増	減	
75 mm	14.0	—	—	—	—	14.0	—	—	14.0
150	2,814.8	—	—	—	—	2,159.3	9.8	—	2,169.1
200	3,970.7	987.0	—	6.2	980.8	973.3	1.4	—	974.7
250	5.0	—	—	—	—	5.0	—	—	5.0
300	479.7	—	—	—	—	479.7	—	—	479.7
450	560.0	560.0	—	—	560.0	—	—	—	—
500	54.0	—	—	—	—	54.0	—	—	54.0
計	7,898.2	1,547.0	—	6.2	1,540.8	3,685.3	11.2	—	3,696.5
管種 構成比	% 100.0	% 19.6	—	—	% 19.5	% 46.7	—	—	% 46.8

(単位：m)

管種 口径	ポリエチレン管				2年度末 総累計
	元年度末 累計	2年度		2年度末 累計	
		増	減		
75 mm	—	—	—	—	14.0
150	655.5	—	—	655.5	2,824.6
200	2,010.4	—	—	2,010.4	3,965.9
250	—	—	—	—	5.0
300	—	—	—	—	479.7
450	—	—	—	—	560.0
500	—	—	—	—	54.0
計	2,665.9	—	—	2,665.9	7,903.2
管種 構成比	% 33.7	—	—	% 33.7	% 100.0

イ 送水管（浄水場～浄水場）管種別口径別布設状況

(単位：m)

管種 口径	ダクタイル鑄鉄管			
	元年度末 累計	2年度		2年度末 累計
		増	減	
100 mm	5.6	—	—	5.6
150	16.0	—	—	16.0
200	3.6	—	—	3.6
400	12.6	—	—	12.6
500	2.3	—	—	2.3
600	4,076.0	—	—	4,076.0
計	4,116.1	—	—	4,116.1

ウ 連絡管（着水井・受水池～配水池）管種別口径別布設状況

(単位：m)

管種 口径	元年度末 総累計	鋼 管				ダ ク タ イ ル 鑄 鉄 管				2年度末 総累計
		元年度末 累 計	2年度		2年度末 累 計	元年度末 累 計	2年度		2年度末 累 計	
			増	減			増	減		
75 mm	3.0	3.0	—	—	3.0	—	—	—	—	3.0
100	8.4	4.7	—	—	4.7	3.7	—	—	3.7	8.4
150	6.9	—	—	—	—	6.9	—	—	6.9	6.9
200	—	—	—	—	—	—	—	—	—	—
250	7.0	7.0	—	—	7.0	—	—	—	—	7.0
300	150.0	89.9	—	—	89.9	60.1	—	—	60.1	150.0
350	67.0	—	—	—	—	67.0	—	—	67.0	67.0
400	110.4	—	—	—	—	110.4	—	—	110.4	110.4
450	7.0	—	—	—	—	7.0	—	—	7.0	7.0
500	62.6	20.6	—	—	20.6	42.0	—	—	42.0	62.6
600	282.0	6.5	—	—	6.5	275.5	—	—	275.5	282.0
700	261.4	119.4	—	—	119.4	142.0	—	—	142.0	261.4
800	82.1	32.3	—	—	32.3	49.8	—	—	49.8	82.1
1,200	10.0	10.0	—	—	10.0	—	—	—	—	10.0
2,000	22.0	22.0	—	—	22.0	—	—	—	—	22.0
計	1,079.8	315.4	—	—	315.4	764.4	—	—	764.4	1,079.8
管 種 構成比	% 100.0	% 29.2	—	—	% 29.2	% 70.8	—	—	% 70.8	% 100.0

エ 配水管（高架水槽～給水区域）管種別口径別布設状況

(単位：m)

管種 口径	元年度末 総累計	ダ ク タ イ ル 鑄 鉄 管				ポ リ エ チ レ ン 管				2年度末 総累計
		元年度末 累 計	2年度		2年度末 累 計	元年度末 累 計	2年度		2年度末 累 計	
			増	減			増	減		
50 mm	<146.2> 146.2	<146.2> 146.2	—	—	<146.2> 146.2	—	—	—	—	<146.2> 146.2
75	58,765.2	58,047.4	206.4	78.8	58,175.0	717.8	—	—	717.8	58,892.8
100	<48.1> 169,481.7	<48.1> 168,441.2	501.2	93.3	<48.1> 168,849.1	1,040.5	—	—	1,040.5	<48.1> 169,889.6
150	<4.0> 64,633.5	<4.0> 60,412.6	6.2	82.0	<4.0> 60,336.8	4,220.9	—	—	4,220.9	<4.0> 64,557.7
200	<11.7> 31,084.0	<11.7> 28,722.5	150.9	67.5	<11.7> 28,805.9	2,361.5	—	—	2,361.5	<11.7> 31,167.4
250	62,393.5	62,368.9	905.8	803.9	62,470.8	24.6	—	—	24.6	62,495.4
300	(69.0) 4,865.1	(69.0) 4,865.1	—	—	(69.0) 4,865.1	—	—	—	—	(69.0) 4,865.1
350	3,897.7	3,897.7	1.4	—	3,899.1	—	—	—	—	3,899.1
400	2,909.2	2,909.2	206.4	—	3,115.6	—	—	—	—	3,115.6
450	470.5	470.5	—	—	470.5	—	—	—	—	470.5
500	2,281.3	2,281.3	—	—	2,281.3	—	—	—	—	2,281.3
600	3,075.1	3,075.1	248.5	—	3,323.6	—	—	—	—	3,323.6
計	<210.0> (69.0) 404,003.0	<210.0> (69.0) 395,637.7	2,226.8	1,125.5	<210.0> (69.0) 396,739.0	8,365.3	—	—	8,365.3	<210.0> (69.0) 405,104.3
管 種 構成比	% <0.1> (0.0) 100.0	% <0.1> (0.0) 97.9	—	—	% <0.1> (0.0) 97.9	% 2.1	—	—	% 2.1	% <0.1> (0.0) 100.0

※ 上段〈 〉内 ステンレス管（数値はステンレス管含む）

※ 上段（ ）内 鋼管（数値は鋼管含む）

才 附属器具取付状況

(単位：基)

種別 口径	仕 切 弁			空 気 弁				
	元年度末 累 計	2 年度		2 年度末 累 計	元年度末 累 計	2 年度		2 年度末 累 計
		増	減			増	減	
25 mm	—	—	—	—	1	—	—	1
50	16	—	—	16	—	—	—	—
75	1,699	5	4	1,700	8	—	—	8
100	3,371	24	6	3,389	18	—	—	18
125	7	—	—	7	1	—	—	1
150	1,188	2	2	1,188	7	—	—	7
200	572	5	2	575	7	—	—	7
250	931	22	15	938	11	—	—	11
300	76	—	—	76	3	—	—	3
350	25	1	—	26	3	—	—	3
400	15	1	—	16	5	2	—	7
450	1	—	—	1	1	—	—	1
500	22	—	—	22	—	—	—	—
600	33	—	—	33	2	—	—	2
700	9	—	—	9	—	—	—	—
800	1	—	—	1	—	—	—	—
計	7,966	60	29	7,997	67	2	—	69

(単位：基)

種別 口径	排 泥 弁			消 火 栓			消 火 栓 (双 口)					
	元年度末 累 計	2 年度		2 年度末 累 計	元年度末 累 計	2 年度		2 年度末 累 計	元年度末 累 計	2 年度		2 年度末 累 計
		増	減			増	減			増	減	
40 mm	1	—	—	1	—	—	—	—	—	—	—	—
50	7	—	—	7	—	—	—	—	—	—	—	—
75	915	2	—	917	238	—	—	238	—	—	—	—
100	308	4	1	311	498	1	—	499	18	—	—	18
125	—	—	—	—	—	—	—	—	—	—	—	—
150	41	1	—	42	239	—	—	239	1	—	—	1
200	10	1	—	11	98	—	—	98	4	—	—	4
250	13	4	3	14	183	5	5	183	45	—	—	45
300	3	—	—	3	4	—	—	4	—	—	—	—
350	1	—	—	1	3	—	—	3	2	—	—	2
400	—	—	—	—	7	—	—	7	1	—	—	1
450	—	—	—	—	2	—	—	2	—	—	—	—
計	1,299	12	4	1,307	1,272	6	5	1,273	71	—	—	71

3 業務の概要

(1) 業務の推移

年 度 区 分		28			29		
		業 務 量	対前年度比較		業 務 量	対前年度比較	
			増 減	増減率%		増 減	増減率%
人 口	行政人口(人)	165,081	695	0.4	165,552	471	0.3
	計画給水人口(人)	165,600	0	—	165,600	0	—
	給水人口(人)	164,927	697	0.4	165,400	473	0.3
	普及率(%)	99.9	0	—	99.9	0	—
戸 数	行政戸数(戸)	73,074	1,012	1.4	74,028	954	1.3
	給水戸数(戸)	73,006	1,012	1.4	73,960	954	1.3
配水能力(m ³ /日)		64,800	0	—	64,800	0	—
配 水 量	総配水量(m ³)	17,689,169	△ 85,489	△ 0.5	17,795,196	106,027	0.6
	自己水(m ³)	4,147,869	△ 58,919	△ 1.4	4,284,006	136,137	3.3
	受水(m ³)	13,541,300	△ 26,570	△ 0.2	13,511,190	△ 30,110	△ 0.2
	1日最大配水量(m ³)	12/31 53,470	505	1.0	1/27 55,805	2,335	4.4
	1日平均配水量(m ³)	48,463	△ 102	△ 0.2	48,754	291	0.6
	1日最小配水量(m ³)	1/1 43,878	344	0.8	3/5 42,163	△ 1,715	△ 3.9
	1人1日 最大配水量(ℓ)	324	1	0.3	337	13	4.0
	1人1日 平均配水量(ℓ)	294	△ 2	△ 0.7	295	1	0.3
有収水量(m ³)		16,640,916	△ 31,221	△ 0.2	16,752,665	111,749	0.7
有収率(%)		94.1	0.3	—	94.1	0.0	—
配水管延長(m)		391,374.0	2,389.4	0.6	395,538.4	4,164.4	1.1
供給単価(円)		124.38	0.23	0.2	124.62	0.24	0.2
給水原価(円)		133.18	9.69	7.8	120.48	△ 12.70	△ 9.5
職員数(人)		27(4)	0(△ 1)	—	26(4)	△ 1(0)	△ 3.7

※ () 内は短時間勤務職員(外書き)

30			元			2		
業 務 量	対前年度比較		業 務 量	対前年度比較		業 務 量	対前年度比較	
	増 減	増減率%		増 減	増減率%		増 減	増減率%
165,372	△ 180	△ 0.1	165,987	615	0.4	166,247	260	0.2
165,600	0	—	165,600	0	—	165,600	0	—
165,222	△ 178	△ 0.1	165,839	617	0.4	166,100	261	0.2
99.9	0	—	99.9	0	—	99.9	0	—
74,728	700	0.9	76,010	1,282	1.7	77,031	1,021	1.3
74,660	700	0.9	75,942	1,282	1.7	76,963	1,021	1.3
64,800	0	—	64,800	0	—	64,800	0	—
17,590,114	△ 205,082	△ 1.2	17,353,539	△ 236,575	△ 1.3	17,870,946	517,407	3.0
4,095,094	△ 188,912	△ 4.4	3,862,199	△ 232,895	△ 5.7	4,303,216	441,017	11.4
13,495,020	△ 16,170	△ 0.1	13,491,340	△ 3,680	△ 0.0	13,567,730	76,390	0.6
7/16 52,401	△ 3,404	△ 6.1	12/31 52,185	△ 216	△ 0.4	12/31 55,448	3,263	6.3
48,192	△ 562	△ 1.2	47,414	△ 778	△ 1.6	48,961	1,547	3.3
1/1 43,632	1,469	3.5	4/30 42,985	△ 647	△ 1.5	4/18 44,741	1,756	4.1
317	△ 20	△ 5.9	315	△ 2	△ 0.6	334	19	6.0
292	△ 3	△ 1.0	286	△ 6	△ 2.1	295	9	3.1
16,662,644	△ 90,021	△ 0.5	16,471,118	△ 191,526	△ 1.1	16,999,223	528,105	3.2
94.7	0.6	—	94.9	0.2	—	95.1	0.2	—
399,487.1	3,948.7	1.0	404,003.0	4,515.9	1.1	405,104.3	1,101.3	0.3
125.19	0.57	0.5	125.32	0.13	0.1	112.11	△ 13.21	△ 10.5
122.82	2.34	1.9	124.20	1.38	1.1	119.47	△ 4.73	△ 3.8
25(3)	△ 1(△ 1)	△ 3.8	24(3)	△ 1(0)	△ 4.0	24(3)	0(0)	—

(2) 年度別配水状況

年 度 月・事項	28			29		
	配 水 量	対前年度比較		配 水 量	対前年度比較	
		増 減	増減率		増 減	増減率
	m ³	m ³	%	m ³	m ³	%
地 下 水	338,481	△ 4,620	△ 1.3	358,078	19,597	5.8
4月 県 水	1,108,970	350	0.0	1,103,480	△ 5,490	△ 0.5
計	1,447,451	△ 4,270	△ 0.3	1,461,558	14,107	1.0
地 下 水	365,219	4,131	1.1	361,007	△ 4,212	△ 1.2
5月 県 水	1,148,420	△ 12,990	△ 1.1	1,162,860	14,440	1.3
計	1,513,639	△ 8,859	△ 0.6	1,523,867	10,228	0.7
地 下 水	333,016	4,850	1.5	342,717	9,701	2.9
6月 県 水	1,130,280	△ 15,590	△ 1.4	1,139,420	9,140	0.8
計	1,463,296	△ 10,740	△ 0.7	1,482,137	18,841	1.3
地 下 水	324,719	△ 13,627	△ 4.0	398,766	74,047	22.8
7月 県 水	1,187,320	△ 19,260	△ 1.6	1,161,190	△ 26,130	△ 2.2
計	1,512,039	△ 32,887	△ 2.1	1,559,956	47,917	3.2
地 下 水	308,138	△ 4,027	△ 1.3	327,736	19,598	6.4
8月 県 水	1,171,990	△ 14,840	△ 1.3	1,145,140	△ 26,850	△ 2.3
計	1,480,128	△ 18,867	△ 1.3	1,472,876	△ 7,252	△ 0.5
地 下 水	317,499	25,202	8.6	338,446	20,947	6.6
9月 県 水	1,120,020	△ 22,720	△ 2.0	1,113,060	△ 6,960	△ 0.6
計	1,437,519	2,482	0.2	1,451,506	13,987	1.0
地 下 水	356,915	△ 194	△ 0.1	358,275	1,360	0.4
10月 県 水	1,148,380	2,640	0.2	1,150,210	1,830	0.2
計	1,505,295	2,446	0.2	1,508,485	3,190	0.2
地 下 水	356,640	△ 7,326	△ 2.0	350,477	△ 6,163	△ 1.7
11月 県 水	1,104,490	12,800	1.2	1,117,800	13,310	1.2
計	1,461,130	5,474	0.4	1,468,277	7,147	0.5
地 下 水	385,211	10,550	2.8	368,588	△ 16,623	△ 4.3
12月 県 水	1,146,300	6,060	0.5	1,156,730	10,430	0.9
計	1,531,511	16,610	1.1	1,525,318	△ 6,193	△ 0.4
地 下 水	376,074	△ 14,682	△ 3.8	411,012	34,938	9.3
1月 県 水	1,126,970	26,440	2.4	1,123,470	△ 3,500	△ 0.3
計	1,503,044	11,758	0.8	1,534,482	31,438	2.1
地 下 水	349,570	△ 29,454	△ 7.8	340,169	△ 9,401	△ 2.7
2月 県 水	1,016,540	△ 5,070	△ 0.5	1,011,730	△ 4,810	△ 0.5
計	1,366,110	△ 34,524	△ 2.5	1,351,899	△ 14,211	△ 1.0
地 下 水	336,387	△ 29,722	△ 8.1	328,735	△ 7,652	△ 2.3
3月 県 水	1,131,620	15,610	1.4	1,126,100	△ 5,520	△ 0.5
計	1,468,007	△ 14,112	△ 1.0	1,454,835	△ 13,172	△ 0.9
地 下 水	4,147,869	△ 58,919	△ 1.4	4,284,006	136,137	3.3
合 計 県 水	13,541,300	△ 26,570	△ 0.2	13,511,190	△ 30,110	△ 0.2
計	17,689,169	△ 85,489	△ 0.5	17,795,196	106,027	0.6
県 水 受 水 率	% 76.6	ポイント 0.3	—	% 75.9	ポイント △ 0.7	—

30			元			2		
配水量	対前年度比較		配水量	対前年度比較		配水量	対前年度比較	
	増減	増減率		増減	増減率		増減	増減率
m ³	m ³	%	m ³	m ³	%	m ³	m ³	%
345,622	△ 12,456	△ 3.5	334,915	△ 10,707	△ 3.1	363,724	28,809	8.6
1,101,680	△ 1,800	△ 0.2	1,098,280	△ 3,400	△ 0.3	1,091,330	△ 6,950	△ 0.6
1,447,302	△ 14,256	△ 1.0	1,433,195	△ 14,107	△ 1.0	1,455,054	21,859	1.5
344,571	△ 16,436	△ 4.6	344,774	203	0.1	364,776	20,002	5.8
1,146,600	△ 16,260	△ 1.4	1,145,540	△ 1,060	△ 0.1	1,143,440	△ 2,100	△ 0.2
1,491,171	△ 32,696	△ 2.1	1,490,314	△ 857	△ 0.1	1,508,216	17,902	1.2
340,045	△ 2,672	△ 0.8	319,563	△ 20,482	△ 6.0	335,621	16,058	5.0
1,117,400	△ 22,020	△ 1.9	1,112,780	△ 4,620	△ 0.4	1,115,350	2,570	0.2
1,457,445	△ 24,692	△ 1.7	1,432,343	△ 25,102	△ 1.7	1,450,971	18,628	1.3
376,594	△ 22,172	△ 5.6	287,825	△ 88,769	△ 23.6	313,183	25,358	8.8
1,178,770	17,580	1.5	1,176,970	△ 1,800	△ 0.2	1,176,380	△ 590	△ 0.1
1,555,364	△ 4,592	△ 0.3	1,464,795	△ 90,569	△ 5.8	1,489,563	24,768	1.7
300,838	△ 26,898	△ 8.2	284,766	△ 16,072	△ 5.3	395,908	111,142	39.0
1,174,720	29,580	2.6	1,169,960	△ 4,760	△ 0.4	1,171,170	1,210	0.1
1,475,558	2,682	0.2	1,454,726	△ 20,832	△ 1.4	1,567,078	112,352	7.7
311,605	△ 26,841	△ 7.9	309,671	△ 1,934	△ 0.6	350,489	40,818	13.2
1,102,000	△ 11,060	△ 1.0	1,096,100	△ 5,900	△ 0.5	1,093,540	△ 2,560	△ 0.2
1,413,605	△ 37,901	△ 2.6	1,405,771	△ 7,834	△ 0.6	1,444,029	38,258	2.7
347,876	△ 10,399	△ 2.9	316,585	△ 31,291	△ 9.0	370,598	54,013	17.1
1,137,990	△ 12,220	△ 1.1	1,131,930	△ 6,060	△ 0.5	1,132,310	380	0.0
1,485,866	△ 22,619	△ 1.5	1,448,515	△ 37,351	△ 2.5	1,502,908	54,393	3.8
341,316	△ 9,161	△ 2.6	313,486	△ 27,830	△ 8.2	371,661	58,175	18.6
1,103,410	△ 14,390	△ 1.3	1,101,520	△ 1,890	△ 0.2	1,098,940	△ 2,580	△ 0.2
1,444,726	△ 23,551	△ 1.6	1,415,006	△ 29,720	△ 2.1	1,470,601	55,595	3.9
352,046	△ 16,542	△ 4.5	331,833	△ 20,213	△ 5.7	393,774	61,941	18.7
1,153,970	△ 2,760	△ 0.2	1,153,760	△ 210	△ 0.0	1,152,920	△ 840	△ 0.1
1,506,016	△ 19,302	△ 1.3	1,485,593	△ 20,423	△ 1.4	1,546,694	61,101	4.1
342,258	△ 68,754	△ 16.7	311,008	△ 31,250	△ 9.1	398,253	87,245	28.1
1,146,870	23,400	2.1	1,144,950	△ 1,920	△ 0.2	1,142,710	△ 2,240	△ 0.2
1,489,128	△ 45,354	△ 3.0	1,455,958	△ 33,170	△ 2.2	1,540,963	85,005	5.8
334,649	△ 5,520	△ 1.6	350,283	15,634	4.7	313,850	△ 36,433	△ 10.4
1,009,540	△ 2,190	△ 0.2	1,043,690	34,150	3.4	1,072,850	29,160	2.8
1,344,189	△ 7,710	△ 0.6	1,393,973	49,784	3.7	1,386,700	△ 7,273	△ 0.5
357,674	28,939	8.8	357,490	△ 184	△ 0.1	331,379	△ 26,111	△ 7.3
1,122,070	△ 4,030	△ 0.4	1,115,860	△ 6,210	△ 0.6	1,176,790	60,930	5.5
1,479,744	24,909	1.7	1,473,350	△ 6,394	△ 0.4	1,508,169	34,819	2.4
4,095,094	△ 188,912	△ 4.4	3,862,199	△ 232,895	△ 5.7	4,303,216	441,017	11.4
13,495,020	△ 16,170	△ 0.1	13,491,340	△ 3,680	△ 0.0	13,567,730	76,390	0.6
17,590,114	△ 205,082	△ 1.2	17,353,539	△ 236,575	△ 1.3	17,870,946	517,407	3.0
%	ポイント		%	ポイント		%	ポイント	
76.7	0.8	—	77.7	1.0	—	75.9	△ 1.8	—

(3) 令和2年度浄水場別配水量

項 目 月	配水量 A (B + C)					県水受水		
	西堀 浄水場	片山 浄水場	野火止 浄水場	新座団地 給水場	計	西堀 浄水場	片山 浄水場	野火止 浄水場
	m ³	m ³	m ³	m ³	m ³	m ³	m ³	m ³
4	645,939	466,542	312,290	30,283	1,455,054	519,410	383,720	188,200
5	671,684	480,996	323,815	31,721	1,508,216	554,780	394,910	193,750
6	642,896	460,117	318,014	29,944	1,450,971	539,820	379,990	195,540
7	658,503	473,669	325,854	31,537	1,489,563	558,350	392,010	226,020
8	693,173	498,372	342,033	33,500	1,567,078	554,420	392,910	223,840
9	636,879	455,926	321,288	29,936	1,444,029	523,170	370,930	199,440
10	668,040	474,430	342,352	18,086	1,502,908	528,180	381,330	222,800
11	655,558	465,847	349,196	0	1,470,601	502,940	371,280	224,720
12	688,135	492,094	366,465	0	1,546,694	530,520	385,200	237,200
1	684,888	494,357	361,718	0	1,540,963	537,400	386,420	218,890
2	615,680	438,128	332,892	0	1,386,700	467,020	416,510	189,320
3	672,607	480,970	354,592	0	1,508,169	477,720	374,100	324,970
計	7,933,982	5,681,448	4,050,509	205,007	17,870,946	6,293,730	4,629,310	2,644,690
構成比	% 44.4	% 31.8	% 22.7	% 1.1	% 100.0	% 46.4	% 34.1	% 19.5

量 B		取 水 量 C					受水率
新座団地 給水場	計	西 堀 浄水場	片 山 浄水場	野火止 浄水場	新座団地 給水場	計	$\frac{B}{A} \times 100$
m ³	m ³	m ³	m ³	m ³	m ³	m ³	%
0	1,091,330	126,529	82,822	124,090	30,283	363,724	75.0
0	1,143,440	116,904	86,086	130,065	31,721	364,776	75.8
0	1,115,350	103,076	80,127	122,474	29,944	335,621	76.9
0	1,176,380	100,153	81,659	99,834	31,537	313,183	79.0
0	1,171,170	138,753	105,462	118,193	33,500	395,908	74.7
0	1,093,540	113,709	84,996	121,848	29,936	350,489	75.7
0	1,132,310	139,860	93,100	119,552	18,086	370,598	75.3
0	1,098,940	152,618	94,567	124,476	0	371,661	74.7
0	1,152,920	157,615	106,894	129,265	0	393,774	74.5
0	1,142,710	147,488	107,937	142,828	0	398,253	74.2
0	1,072,850	148,660	21,618	143,572	0	313,850	77.4
0	1,176,790	194,887	106,870	29,622	0	331,379	78.0
0	13,567,730	1,640,252	1,052,138	1,405,819	205,007	4,303,216	75.9
%	%	%	%	%	%	%	
—	100.0	38.1	24.4	32.7	4.8	100.0	—

(4) 口径別調定状況（注 平均水量・平均金額は2か月分、金額：消費税込み）

口径 月別	13mm					調定件数 件	調定水量 m ³
	調定件数 件	調定水量 m ³	調定金額 円	平均水量 m ³	平均金額 円		
2年4月	15,933	371,958	46,219,314	23.35	2,901	24,891	892,219
5	16,158	442,853	53,407,502	27.41	3,305	19,287	755,900
6	15,743	388,922	48,004,885	24.70	3,049	24,892	942,232
7	16,134	450,054	54,185,063	27.89	3,358	19,381	761,182
8	14,898	380,041	31,050,074	25.51	2,084	24,334	911,256
9	15,217	449,606	37,966,265	29.55	2,495	19,073	759,931
10	14,979	385,480	31,673,043	25.73	2,114	24,497	924,676
11	15,198	432,126	36,005,553	28.43	2,369	19,044	739,419
12	15,784	379,531	47,025,157	24.05	2,979	25,158	929,647
3年1月	15,963	459,524	55,223,673	28.79	3,459	19,436	801,826
2	15,760	387,724	47,901,613	24.60	3,039	25,173	967,081
3	16,194	403,135	49,356,296	24.89	3,048	19,726	709,885
計	187,961	4,930,954	538,018,438	26.23	2,862	264,892	10,095,254

口径 月別	30mm					調定件数 件	調定水量 m ³
	調定件数 件	調定水量 m ³	調定金額 円	平均水量 m ³	平均金額 円		
2年4月	118	22,821	4,572,537	193.40	38,750	113	63,568
5	43	8,332	1,701,634	193.77	39,573	56	24,858
6	117	17,377	3,566,388	148.52	30,482	113	57,056
7	43	8,307	1,690,099	193.19	39,305	55	24,186
8	115	21,537	3,510,993	187.28	30,530	112	63,382
9	42	8,922	1,446,829	212.43	34,448	54	26,751
10	115	23,009	3,793,521	200.08	32,987	112	64,720
11	43	7,905	1,235,278	183.84	28,727	57	27,494
12	117	23,114	4,645,210	197.56	39,703	114	65,177
3年1月	44	8,082	1,638,527	183.68	37,239	56	27,417
2	119	23,126	4,687,333	194.34	39,389	114	64,932
3	45	6,937	1,434,251	154.16	31,872	56	24,616
計	961	179,469	33,922,600	186.75	35,299	1,012	534,157

20mm			25mm				
調定金額	平均水量	平均金額	調定件数	調定水量	調定金額	平均水量	平均金額
円	m ³	円	件	m ³	円	m ³	円
113,890,230	35.85	4,576	499	46,364	8,479,233	92.91	16,992
95,013,382	39.19	4,926	230	17,253	3,095,268	75.01	13,458
119,566,322	37.85	4,803	496	37,663	6,942,031	75.93	13,996
95,800,417	39.27	4,943	228	17,300	3,110,351	75.88	13,642
80,006,624	37.45	3,288	481	41,332	5,670,034	85.93	11,788
67,580,089	39.84	3,543	227	18,586	2,482,699	81.88	10,937
81,728,900	37.75	3,336	487	46,082	6,633,959	94.62	13,622
65,122,934	38.83	3,420	233	18,227	2,445,998	78.23	10,498
118,306,055	36.95	4,703	496	41,832	7,624,550	84.34	15,372
100,480,589	41.25	5,170	232	18,673	3,355,682	80.49	14,464
122,600,634	38.42	4,870	499	40,377	7,363,221	80.92	14,756
90,106,203	35.99	4,568	239	15,842	2,886,494	66.28	12,077
1,150,202,379	38.11	4,342	4,347	359,531	60,089,520	82.71	13,823

40mm			50mm				
調定金額	平均水量	平均金額	調定件数	調定水量	調定金額	平均水量	平均金額
円	m ³	円	件	m ³	円	m ³	円
13,833,080	562.55	122,417	61	58,255	13,235,633	955.00	216,978
5,388,123	443.89	96,216	28	23,114	5,330,129	825.50	190,362
12,773,138	504.92	113,037	62	44,889	10,495,501	724.02	169,282
5,242,001	439.75	95,309	28	24,528	5,599,176	876.00	199,971
12,193,087	565.91	108,867	62	57,988	11,556,226	935.29	186,391
4,954,035	495.39	91,741	29	29,476	5,988,664	1,016.41	206,506
12,465,354	577.86	111,298	62	59,296	11,854,845	956.39	191,207
5,105,108	482.35	89,563	28	27,735	5,623,695	990.54	200,846
14,183,507	571.73	124,417	63	58,115	13,227,030	922.46	209,953
5,909,383	489.59	105,525	28	27,641	6,256,881	987.18	223,460
14,145,924	569.58	124,087	62	54,956	12,570,006	886.39	202,742
5,351,965	439.57	95,571	28	25,313	5,769,401	904.04	206,050
111,544,705	527.82	110,222	541	491,306	107,507,187	908.14	198,719

口径 月別	75mm				
	調定件数	調定水量	調定金額	平均水量	平均金額
2年4月	件 26	m ³ 34,875	円 9,098,837	m ³ 1,341.35	円 349,955
5	15	6,555	2,416,007	437.00	161,067
6	26	28,259	7,714,179	1,086.88	296,699
7	15	15,139	4,198,271	1,009.27	279,885
8	26	39,895	9,051,383	1,534.42	348,130
9	15	21,681	5,396,369	1,445.40	359,758
10	27	38,471	8,752,007	1,424.85	324,148
11	15	18,390	4,708,550	1,226.00	313,903
12	26	44,899	11,177,432	1,726.88	429,901
3年1月	15	16,831	4,549,919	1,122.07	303,328
2	26	40,935	10,362,055	1,574.42	398,541
3	16	16,227	4,471,599	1,014.19	279,475
計	248	322,157	81,896,608	1,299.02	330,228

口径 月別	100mm				
	調定件数	調定水量	調定金額	平均水量	平均金額
2年4月	件 4	m ³ 8,855	円 2,334,343	m ³ 2,213.75	円 583,586
5	0	0	0	—	—
6	4	6,813	1,907,565	1,703.25	476,891
7	0	0	0	—	—
8	3	9,385	1,917,113	3,128.33	639,038
9	0	0	0	—	—
10	3	11,252	2,307,316	3,750.67	769,105
11	0	0	0	—	—
12	4	9,266	2,405,458	2,316.50	601,365
3年1月	0	0	0	—	—
2	4	8,398	2,236,942	2,099.50	559,236
3	0	0	0	—	—
計	22	53,969	13,108,737	2,453.14	595,852

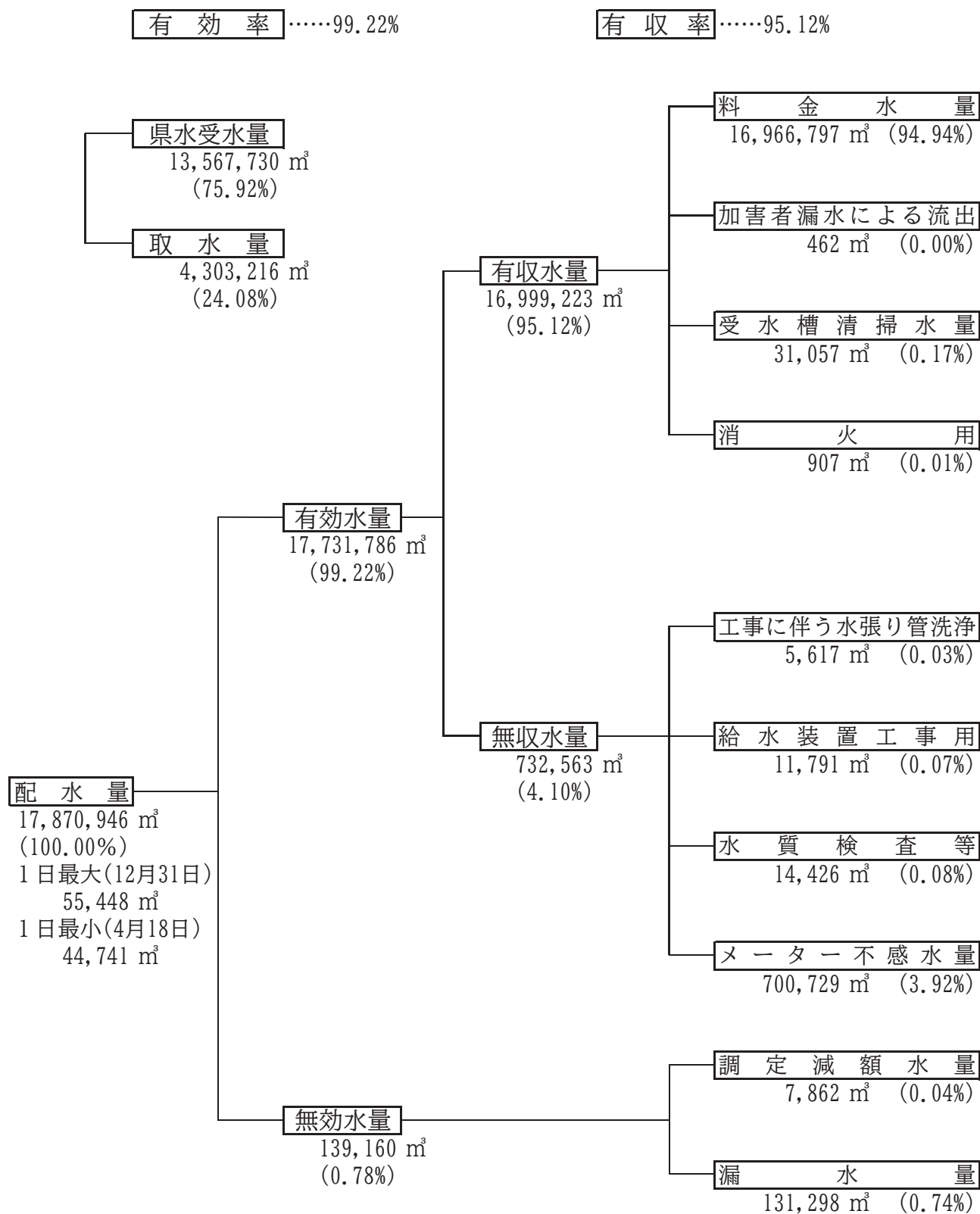
口径 月別	合計				
	調定件数	調定水量	調定金額	平均水量	平均金額
2年4月	41,645 件	1,498,915 m ³	211,663,207 円	35.99 m ³	5,083 円
5	35,817	1,278,865	166,352,045	35.71	4,644
6	41,453	1,523,211	210,970,009	36.75	5,089
7	35,884	1,300,696	169,825,378	36.25	4,733
8	40,031	1,524,816	154,955,534	38.09	3,871
9	34,657	1,314,953	125,814,950	37.94	3,630
10	40,282	1,552,986	159,208,945	38.55	3,952
11	34,618	1,271,296	120,247,116	36.72	3,474
12	41,762	1,551,581	218,594,399	37.15	5,234
3年1月	35,774	1,359,994	177,414,654	38.02	4,959
2	41,757	1,587,529	221,867,728	38.02	5,313
3	36,304	1,201,955	159,376,209	33.11	4,390
計	459,984	16,966,797	2,096,290,174	36.89	4,557

(5) 大口使用者状況

順位	区分	使用者	口径 mm	使用水量 m ³
1	(1)	官公署	75	83,005
2	(3)	倉庫	40	33,128
3	(2)	病院	50	27,653
4	(5)	百貨店	100	26,812
5	(7)	老人ホーム	40	25,274
6	(9)	病院	50	23,106
7	(12)	学生寮	50	22,704
8	(8)	老人ホーム	50	22,209
9	(4)	学校	100	21,712
10	(6)	食品工場	75	20,493
11	(11)	老人ホーム	50	17,970
12	(15)	老人ホーム	40	17,115
13	(16)	運送会社	40	16,314
14	(13)	商業ビル	50	16,202
15	(20)	老人ホーム	50	15,507
16	(10)	学校	75	15,256
17	(22)	老人ホーム	50	14,647
18	(17)	病院	50	14,520
19	(18)	出版会社	75	14,379
20	(25)	社員寮	50	14,149

※ () 内は前年度順位

(6) 令和2年度配水量分析



(7) 水道メーター状況

ア 水道メーター取付状況

(単位：個)

区分 年度	取 付 総 数	新 設 (a+b+c を含む)	取 付 内 訳							
			口 径 変 更 a	保 管 払 出 b	紛 失 c	満 期	故 障 取 替			
							不 進 行	破 損	そ の 他	小 計
28	13,366	1,023	214	56	9	12,334	2	4	3	9
29	12,417	973	192	2	1	11,421	7	16	0	23
30	11,862	1,038	191	66	39	10,756	12	3	53	68
元	13,081	922	157	41	24	12,142	4	3	10	17
2	11,791	907	148	26	38	10,870	7	6	1	14

イ 口径別検定満期水道メーター取替状況及び水道メーター新設状況

(単位：個)

口径 年度	13mm	20mm	25mm	30mm	40mm	50mm	75mm	100mm	合計
	検 定 満 期 水 道 メ ー タ ー 取 替 状 況								
28	3,796	8,301	129	38	44	22	3	1	12,334
29	4,437	6,820	102	21	22	9	10	0	11,421
30	5,898	4,660	125	26	17	18	11	1	10,756
元	4,940	6,958	173	27	24	15	3	2	12,142
2	5,584	5,138	88	17	19	16	8	0	10,870
水 道 メ ー タ ー 新 設 状 況									
28	229	776	7	4	4	2	1	0	1,023
29	173	773	16	4	5	2	0	0	973
30	166	843	16	7	4	2	0	0	1,038
元	169	730	7	3	10	3	0	0	922
2	175	701	21	3	5	2	0	0	907

(8) 給水装置工事申請状況

(単位：件)

区 分 年 度	新 設	改 造	合 計
28	788	899	1,687
29	727	841	1,568
30	819	2,223	3,042
元	643	1,016	1,659
2	740	855	1,595

※改造には撤去・口径変更等を含む

(9) 薬品使用状況

(単位：kg)

区 分 年 度・月	次亜塩素酸ナトリウム	
28	45,010	
29	46,210	
30	45,800	
元	42,170	
2	37,290	
2 年 度 内 訳	4	3,152
	5	3,161
	6	2,908
	7	2,714
	8	3,431
	9	3,037
	10	3,211
	11	3,221
	12	3,412
	1	3,451
	2	2,720
	3	2,872
1 か 月 平 均	3,108	

(10) 水質検査成績

西堀浄水場・片山浄水場

浄水場名 採水 項目 年月日		西堀浄水場					
		原水		浄水(高区)		浄水	
		令和元年7月9日	令和2年7月9日	令和元年7月1日	令和2年7月6日	令和元年7月1日	
1	一般細菌	個/ミリリットル	1	2	0	0	0
2	大腸細菌	—	不検出	不検出	不検出	不検出	不検出
3	カドミウム及びその化合物	mg/ℓ	0.0003 未満	0.0003 未満	0.0003 未満	0.0003 未満	0.0003 未満
4	水銀及びその化合物	mg/ℓ	0.00005 未満	0.00005 未満	0.00005 未満	0.00005 未満	0.00005 未満
5	セレン及びその化合物	mg/ℓ	0.001 未満	0.001 未満	0.001 未満	0.001 未満	0.001 未満
6	鉛及びその化合物	mg/ℓ	0.001 未満	0.001 未満	0.001 未満	0.001 未満	0.001 未満
7	ヒ素及びその化合物	mg/ℓ	0.001	0.001	0.001 未満	0.001 未満	0.001 未満
8	六価クロム化合物	mg/ℓ	0.005 未満	0.002 未満	0.005 未満	0.002 未満	0.005 未満
9	亜硝酸態窒素	mg/ℓ	0.004 未満	0.004 未満	0.004 未満	0.004 未満	0.004 未満
10	シアン化物イオン及び塩化シアン	mg/ℓ	0.001 未満	0.001 未満	0.001 未満	0.001 未満	0.001 未満
11	硝酸態窒素及び亜硝酸態窒素	mg/ℓ	0.5	0.5	1.4	1.3	1.4
12	フッ素及びその化合物	mg/ℓ	0.08 未満	0.08 未満	0.08 未満	0.08 未満	0.08 未満
13	ホウ素及びその化合物	mg/ℓ	0.1 未満	0.1 未満	0.1 未満	0.1 未満	0.1 未満
14	四塩化炭素	mg/ℓ	0.0002 未満	0.0002 未満	0.0002 未満	0.0002 未満	0.0002 未満
15	1,4-ジオキサン	mg/ℓ	0.005 未満	0.005 未満	0.005 未満	0.005 未満	0.005 未満
16	シス-1,2-ジクロロエチレン及び トランス-1,2-ジクロロエチレン	mg/ℓ	0.001 未満	0.001 未満	0.001 未満	0.001 未満	0.001 未満
17	ジクロロメタン	mg/ℓ	0.001 未満	0.001 未満	0.001 未満	0.001 未満	0.001 未満
18	テトラクロロエチレン	mg/ℓ	0.001 未満	0.001 未満	0.001 未満	0.001 未満	0.001 未満
19	トリクロロエチレン	mg/ℓ	0.001 未満	0.001 未満	0.001 未満	0.001 未満	0.001 未満
20	ベンゼン	mg/ℓ	0.001 未満	0.001 未満	0.001 未満	0.001 未満	0.001 未満
21	塩素酸	mg/ℓ	—	—	0.06 未満	0.06 未満	0.06 未満
22	クロロ酢酸	mg/ℓ	—	—	0.002 未満	0.002 未満	0.002 未満
23	クロロホルム	mg/ℓ	—	—	0.016	0.017	0.016
24	ジクロロ酢酸	mg/ℓ	—	—	0.007	0.007	0.008
25	ジブロモクロロメタン	mg/ℓ	—	—	0.003	0.003	0.003
26	臭素酸	mg/ℓ	—	—	0.001 未満	0.001 未満	0.001 未満
27	総トリハロメタン	mg/ℓ	—	—	0.029	0.029	0.029
28	トリクロロ酢酸	mg/ℓ	—	—	0.009	0.009	0.009
29	ブロモジクロロメタン	mg/ℓ	—	—	0.010	0.009	0.010
30	ブロモホルム	mg/ℓ	—	—	0.001 未満	0.001 未満	0.001 未満
31	ホルムアルデヒド	mg/ℓ	—	—	0.008 未満	0.008 未満	0.008 未満
32	亜鉛及びその化合物	mg/ℓ	0.01 未満	0.01 未満	0.01 未満	0.01 未満	0.01 未満
33	アルミニウム及びその化合物	mg/ℓ	0.02 未満	0.02 未満	0.02 未満	0.02 未満	0.02 未満
34	鉄及びその化合物	mg/ℓ	0.03 未満	0.03 未満	0.03 未満	0.03 未満	0.03 未満
35	銅及びその化合物	mg/ℓ	0.01 未満	0.01 未満	0.01 未満	0.01 未満	0.01 未満
36	ナトリウム及びその化合物	mg/ℓ	8.3	8.7	9.0	7.3	9.0
37	マンガン及びその化合物	mg/ℓ	0.039	0.042	0.005 未満	0.005 未満	0.005 未満
38	塩化物イオン	mg/ℓ	3.8	3.9	12.9	11.6	13.1
39	カルシウム・マグネシウム等(硬度)	mg/ℓ	61.5	66.7	71.6	69.0	71.7
40	蒸発残留物	mg/ℓ	138	139	135	128	135
41	陰イオン界面活性剤	mg/ℓ	0.02 未満	0.02 未満	0.02 未満	0.02 未満	0.02 未満
42	ジオオスミン	mg/ℓ	0.000001 未満	0.000001 未満	0.000001	0.000001 未満	0.000001
43	2-メチルイソボルネオール	mg/ℓ	0.000001 未満	0.000001 未満	0.000002	0.000001 未満	0.000002
44	非イオン界面活性剤	mg/ℓ	0.005 未満	0.005 未満	0.005 未満	0.005 未満	0.005 未満
45	フェノール類	mg/ℓ	0.0005 未満	0.0005 未満	0.0005 未満	0.0005 未満	0.0005 未満
46	有機物(全有機炭素(TOC)の量)	mg/ℓ	0.3 未満	0.3 未満	1.0	0.8	1.0
47	pH値	—	7.8	7.7	7.6	7.3	7.6
48	味	—	—	—	異常なし	異常なし	異常なし
49	臭気	—	異常なし	硫化水素臭	異常なし	異常なし	異常なし
50	色度	度	1 未満	1 未満	1 未満	1 未満	1 未満
51	濁度	度	0.1 未満	0.1 未満	0.1 未満	0.1 未満	0.1 未満
	残留塩素	mg/ℓ	—	—	0.6	0.6	0.6
	アンモニア態窒素	mg/ℓ	0.1 未満	0.1 未満	0.1 未満	0.1 未満	0.1 未満

※ 水質基準に関する省令等の一部を改正する省令(令和2年厚生労働省令第38号)により、六価クロム化合物の水質基準を0.05mg/ℓ以下から0.02mg/ℓ

(低区)	片山浄水場					水道法に基づく 水質基準値
	原水		浄水			
	令和2年7月6日	令和元年7月9日	令和2年7月9日	令和元年7月1日	令和2年7月6日	
0 不検出	2 不検出	2 不検出	0 不検出	0 不検出	100 個/ミット以下 検出されないこと	
0.0003 未満	0.0003 未満	0.0003 未満	0.0003 未満	0.0003 未満	0.003 mg/ℓ以下	
0.00005 未満	0.00005 未満	0.00005 未満	0.00005 未満	0.00005 未満	0.0005 mg/ℓ以下	
0.001 未満	0.001 未満	0.001 未満	0.001 未満	0.001 未満	0.01 mg/ℓ以下	
0.001 未満	0.001 未満	0.001 未満	0.001 未満	0.001 未満	0.01 mg/ℓ以下	
0.001 未満	0.001 未満	0.001 未満	0.001 未満	0.001 未満	0.01 mg/ℓ以下	
0.002 未満	0.005 未満	0.002 未満	0.005 未満	0.002 未満	0.02 mg/ℓ以下	
0.004 未満	0.004 未満	0.004 未満	0.004 未満	0.004 未満	0.04 mg/ℓ以下	
0.001 未満	0.001 未満	0.001 未満	0.001 未満	0.001 未満	0.01 mg/ℓ以下	
1.3	2.5	2.2	1.6	1.3	10 mg/ℓ以下	
0.08 未満	0.08 未満	0.08 未満	0.08 未満	0.08 未満	0.8 mg/ℓ以下	
0.1 未満	0.1 未満	0.1 未満	0.1 未満	0.1 未満	1.0 mg/ℓ以下	
0.0002 未満	0.0002 未満	0.0002 未満	0.0002 未満	0.0002 未満	0.002 mg/ℓ以下	
0.005 未満	0.005 未満	0.005 未満	0.005 未満	0.005 未満	0.05 mg/ℓ以下	
0.001 未満	0.001 未満	0.001 未満	0.001 未満	0.001 未満	0.04 mg/ℓ以下	
0.001 未満	0.001 未満	0.001 未満	0.001 未満	0.001 未満	0.02 mg/ℓ以下	
0.001 未満	0.001 未満	0.001 未満	0.001 未満	0.001 未満	0.01 mg/ℓ以下	
0.001 未満	0.001 未満	0.001 未満	0.001 未満	0.001 未満	0.01 mg/ℓ以下	
0.001 未満	0.001 未満	0.001 未満	0.001 未満	0.001 未満	0.01 mg/ℓ以下	
0.06 未満	—	—	0.06 未満	0.06 未満	0.6 mg/ℓ以下	
0.002 未満	—	—	0.002 未満	0.002 未満	0.02 mg/ℓ以下	
0.017	—	—	0.016	0.017	0.06 mg/ℓ以下	
0.005	—	—	0.009	0.007	0.03 mg/ℓ以下	
0.003	—	—	0.004	0.002	0.1 mg/ℓ以下	
0.001 未満	—	—	0.001 未満	0.001 未満	0.01 mg/ℓ以下	
0.029	—	—	0.030	0.027	0.1 mg/ℓ以下	
0.009	—	—	0.010	0.009	0.03 mg/ℓ以下	
0.009	—	—	0.010	0.008	0.03 mg/ℓ以下	
0.001 未満	—	—	0.001 未満	0.001 未満	0.09 mg/ℓ以下	
0.008 未満	—	—	0.008 未満	0.008 未満	0.08 mg/ℓ以下	
0.01 未満	0.01 未満	0.01 未満	0.01 未満	0.01 未満	1.0 mg/ℓ以下	
0.02 未満	0.02 未満	0.02 未満	0.02 未満	0.02 未満	0.2 mg/ℓ以下	
0.03 未満	0.03 未満	0.03 未満	0.03 未満	0.03 未満	0.3 mg/ℓ以下	
0.01 未満	0.01 未満	0.01 未満	0.01 未満	0.01 未満	1.0 mg/ℓ以下	
7.6	8.6	8.6	8.8	7.2	200 mg/ℓ以下	
0.005 未満	0.010	0.005	0.005 未満	0.005 未満	0.05 mg/ℓ以下	
11.5	7.2	6.4	14.2	11.5	200 mg/ℓ以下	
69.5	68.6	70.8	71.3	68.2	300 mg/ℓ以下	
136	145	141	131	128	500 mg/ℓ以下	
0.02 未満	0.02 未満	0.02 未満	0.02 未満	0.02 未満	0.2 mg/ℓ以下	
0.000001 未満	0.000001 未満	0.000001 未満	0.000001	0.000001 未満	0.00001 mg/ℓ以下	
0.000001 未満	0.000001 未満	0.000001 未満	0.000002	0.000001	0.00001 mg/ℓ以下	
0.005 未満	0.005 未満	0.005 未満	0.005 未満	0.005 未満	0.02 mg/ℓ以下	
0.0005 未満	0.0005 未満	0.0005 未満	0.0005 未満	0.0005 未満	0.005 mg/ℓ以下	
0.8	0.3 未満	0.3 未満	1.1	0.8	3 mg/ℓ以下	
7.3	7.7	7.7	7.5	7.3	5.8以上8.6以下	
異常なし	—	—	異常なし	異常なし	異常でないこと	
異常なし	異常なし	硫化水素臭	異常なし	異常なし	異常でないこと	
1 未満	1 未満	1 未満	1 未満	1 未満	5度以下	
0.1 未満	0.1 未満	0.1 未満	0.1 未満	0.1 未満	2度以下	
0.6	—	—	0.6	0.7	0.1 mg/ℓ以上	
0.1 未満	0.1 未満	0.1 未満	0.1 未満	0.1 未満	—	

以下に改めた。

野火止浄水場・新座団地給水場

浄水場名		野火止浄水場								
		採水		原水				浄水		
				令和元年7月9日		令和2年7月15日		令和元年7月1日		令和2年7月6日
項目	年月日									
1	一般細菌	個/ミリリットル	0		0		0		0	
2	大腸菌	—	不検出		不検出		不検出		不検出	
3	カドミウム及びその化合物	mg/ℓ	0.0003	未満	0.0003	未満	0.0003	未満	0.0003	未満
4	水銀及びその化合物	mg/ℓ	0.00005	未満	0.00005	未満	0.00005	未満	0.00005	未満
5	セレン及びその化合物	mg/ℓ	0.001	未満	0.001	未満	0.001	未満	0.001	未満
6	鉛及びその化合物	mg/ℓ	0.001	未満	0.001	未満	0.001	未満	0.001	未満
7	ヒ素及びその化合物	mg/ℓ	0.001	未満	0.001	未満	0.001	未満	0.001	未満
8	六価クロム化合物	mg/ℓ	0.005	未満	0.002	未満	0.005	未満	0.002	未満
9	亜硝酸態窒素	mg/ℓ	0.004	未満	0.004	未満	0.004	未満	0.004	未満
10	シアン化物イオン及び塩化シアン	mg/ℓ	0.001	未満	0.001	未満	0.001	未満	0.001	未満
11	硝酸態窒素及び亜硝酸態窒素	mg/ℓ	3.4		2.6		2.3		2.0	
12	フッ素及びその化合物	mg/ℓ	0.08	未満	0.08	未満	0.08	未満	0.08	未満
13	ホウ素及びその化合物	mg/ℓ	0.1	未満	0.1	未満	0.1	未満	0.1	未満
14	四塩化炭素	mg/ℓ	0.0002	未満	0.0002	未満	0.0002	未満	0.0002	未満
15	1,4-ジオキサン	mg/ℓ	0.005	未満	0.005	未満	0.005	未満	0.005	未満
16	シス-1,2-ジクロロエチレン及びトランス-1,2-ジクロロエチレン	mg/ℓ	0.001	未満	0.001	未満	0.001	未満	0.001	未満
17	ジクロロメタン	mg/ℓ	0.001	未満	0.001	未満	0.001	未満	0.001	未満
18	テトラクロロエチレン	mg/ℓ	0.001	未満	0.001	未満	0.001	未満	0.001	未満
19	トリクロロエチレン	mg/ℓ	0.001	未満	0.001	未満	0.001	未満	0.001	未満
20	ベンゼン	mg/ℓ	0.001	未満	0.001	未満	0.001	未満	0.001	未満
21	塩素酸	mg/ℓ	—		—		0.15		0.06	
22	クロロ酢酸	mg/ℓ	—		—		0.002	未満	0.002	未満
23	クロロホルム	mg/ℓ	—		—		0.009		0.010	
24	ジクロロ酢酸	mg/ℓ	—		—		0.004		0.004	
25	ジブロモクロロメタン	mg/ℓ	—		—		0.003		0.003	
26	臭素酸	mg/ℓ	—		—		0.001	未満	0.001	未満
27	総トリハロメタン	mg/ℓ	—		—		0.019		0.019	
28	トリクロロ酢酸	mg/ℓ	—		—		0.005		0.005	
29	ブロモジクロロメタン	mg/ℓ	—		—		0.007		0.006	
30	ブロモホルム	mg/ℓ	—		—		0.001	未満	0.001	未満
31	ホルムアルデヒド	mg/ℓ	—		—		0.008	未満	0.008	未満
32	亜鉛及びその化合物	mg/ℓ	0.01	未満	0.01	未満	0.01	未満	0.01	未満
33	アルミニウム及びその化合物	mg/ℓ	0.02	未満	0.02	未満	0.02	未満	0.02	未満
34	鉄及びその化合物	mg/ℓ	0.03	未満	0.03	未満	0.03	未満	0.03	未満
35	銅及びその化合物	mg/ℓ	0.01	未満	0.01	未満	0.01	未満	0.01	未満
36	ナトリウム及びその化合物	mg/ℓ	10.8		10.7		9.6		8.4	
37	マンガン及びその化合物	mg/ℓ	0.007		0.026		0.005	未満	0.005	未満
38	塩化物イオン	mg/ℓ	8.7		7.4		12.3		10.5	
39	カルシウム・マグネシウム等(硬度)	mg/ℓ	69.8		73.1		71.7		70.2	
40	蒸発残留物	mg/ℓ	158		147		145		139	
41	陰イオン界面活性剤	mg/ℓ	0.02	未満	0.02	未満	0.02	未満	0.02	未満
42	ジオオスミン	mg/ℓ	0.000001	未満	0.000001	未満	0.000001	未満	0.000001	未満
43	2-メチルイソボルネオール	mg/ℓ	0.000001	未満	0.000001	未満	0.000002		0.000002	
44	非イオン界面活性剤	mg/ℓ	0.005	未満	0.005	未満	0.005	未満	0.005	未満
45	フェノール類	mg/ℓ	0.0005	未満	0.0005	未満	0.0005	未満	0.0005	未満
46	有機物(全有機炭素(TOC)の量)	mg/ℓ	0.3	未満	0.3	未満	0.7		0.6	
47	pH値	—	7.8		8.0		7.6		7.5	
48	味	—	—		—		異常なし		異常なし	
49	臭気	—	異常なし		異常なし		異常なし		異常なし	
50	色度	度	1	未満	1	未満	1	未満	1	未満
51	濁度	度	0.1	未満	0.1	未満	0.1	未満	0.1	未満
	残留塩素	mg/ℓ	—		—		0.5		0.7	
	アンモニア態窒素	mg/ℓ	0.1	未満	0.1	未満	0.1	未満	0.1	未満

* 水質基準に関する省令等の一部を改正する省令(令和2年厚生労働省令第38号)により、六価クロム化合物の水質基準を0.05mg/ℓ以下から0.02mg/ℓ以下に

新 座 団 地 給 水 場				水道法に基づ く水質基準値
原 水		浄 水		
令和元年7月16日	令和2年7月14日	令和元年7月1日	令和2年7月6日	
0	8	0	0	100 個/リットル以下
不検出	不検出	不検出	不検出	検出されないこと
0.0003 未満	0.0003 未満	0.0003 未満	0.0003 未満	0.0003 mg/リットル以下
0.00005 未満	0.00005 未満	0.00005 未満	0.00005 未満	0.00005 mg/リットル以下
0.001 未満	0.001 未満	0.001 未満	0.001 未満	0.01 mg/リットル以下
0.001 未満	0.001 未満	0.001 未満	0.001 未満	0.01 mg/リットル以下
0.001 未満	0.001 未満	0.001 未満	0.001 未満	0.01 mg/リットル以下
0.005 未満	0.002 未満	0.005 未満	0.002 未満	0.02 mg/リットル以下
0.004 未満	0.004 未満	0.004 未満	0.004 未満	0.04 mg/リットル以下
0.001 未満	0.001 未満	0.001 未満	0.001 未満	0.01 mg/リットル以下
3.8	3.9	3.5	4.0	10 mg/リットル以下
0.08 未満	0.08 未満	0.08 未満	0.08 未満	0.8 mg/リットル以下
0.1 未満	0.1 未満	0.1 未満	0.1 未満	1.0 mg/リットル以下
0.0002 未満	0.0002 未満	0.0002 未満	0.0002 未満	0.002 mg/リットル以下
0.005 未満	0.005 未満	0.005 未満	0.005 未満	0.05 mg/リットル以下
0.001 未満	0.001 未満	0.001 未満	0.001 未満	0.04 mg/リットル以下
0.001 未満	0.001 未満	0.001 未満	0.001 未満	0.02 mg/リットル以下
0.001 未満	0.001 未満	0.001 未満	0.001 未満	0.01 mg/リットル以下
0.002 未満	0.002 未満	0.002 未満	0.002 未満	0.01 mg/リットル以下
0.001 未満	0.001 未満	0.001 未満	0.001 未満	0.01 mg/リットル以下
—	—	0.07	0.08	0.6 mg/リットル以下
—	—	0.002 未満	0.002 未満	0.02 mg/リットル以下
—	—	0.001 未満	0.001 未満	0.06 mg/リットル以下
—	—	0.002 未満	0.002 未満	0.03 mg/リットル以下
—	—	0.001 未満	0.001 未満	0.1 mg/リットル以下
—	—	0.001 未満	0.001 未満	0.01 mg/リットル以下
—	—	0.001 未満	0.001 未満	0.1 mg/リットル以下
—	—	0.002 未満	0.002 未満	0.03 mg/リットル以下
—	—	0.001 未満	0.001 未満	0.03 mg/リットル以下
—	—	0.001 未満	0.001 未満	0.09 mg/リットル以下
—	—	0.008 未満	0.008 未満	0.08 mg/リットル以下
0.01 未満	0.01 未満	0.01 未満	0.01 未満	1.0 mg/リットル以下
0.02 未満	0.02 未満	0.02 未満	0.02 未満	0.2 mg/リットル以下
0.03 未満	0.03 未満	0.03 未満	0.03 未満	0.3 mg/リットル以下
0.01 未満	0.01 未満	0.01 未満	0.01 未満	1.0 mg/リットル以下
10.3	10.5	10.5	10.9	200 mg/リットル以下
0.005 未満	0.005 未満	0.005 未満	0.005 未満	0.05 mg/リットル以下
8.7	8.8	8.4	9.2	200 mg/リットル以下
59.9	61.9	59.7	62.0	300 mg/リットル以下
142	139	138	144	500 mg/リットル以下
0.02 未満	0.02 未満	0.02 未満	0.02 未満	0.2 mg/リットル以下
0.000001 未満	0.000001 未満	0.000001 未満	0.000001 未満	0.00001 mg/リットル以下
0.000001 未満	0.000001 未満	0.000001 未満	0.000001 未満	0.00001 mg/リットル以下
0.005 未満	0.005 未満	0.005 未満	0.005 未満	0.02 mg/リットル以下
0.0005 未満	0.0005 未満	0.0005 未満	0.0005 未満	0.005 mg/リットル以下
0.3 未満	0.3 未満	0.3 未満	0.3 未満	3 mg/リットル以下
7.9	7.8	7.8	7.8	5.8以上8.6以下
—	—	異常なし	異常なし	異常でないこと
異常なし	異常なし	異常なし	異常なし	異常でないこと
1 未満	1 未満	1 未満	1 未満	5度以下
0.1 未満	0.1 未満	0.1 未満	0.1 未満	2度以下
—	—	0.5	0.7	0.1 mg/リットル以上
0.1 未満	0.1 未満	0.1 未満	0.1 未満	—

改めた。

(11) 電気使用量及び電力料金(消費税込み)

区分 年度・月	西堀浄水場		片山浄水場		野火止浄水場		
	電力 使用量	電力料金	電力 使用量	電力料金	電力 使用量	電力料金	
	kWh	円	kWh	円	kWh	円	
28	1,716,370	30,389,814	923,851	16,459,228	362,192	7,531,763	
29	1,750,390	33,882,165	844,361	16,564,258	355,775	7,552,397	
30	1,736,454	36,750,531	796,210	17,233,976	353,804	8,301,980	
元	1,740,412	37,260,912	701,381	15,263,867	360,512	8,498,334	
2	1,838,857	35,564,914	845,906	16,474,665	549,151	10,733,313	
2 年 度 内 訳	4	151,807	3,144,412	68,962	1,417,269	32,097	722,826
	5	146,374	3,062,837	68,693	1,419,400	30,368	695,568
	6	147,744	3,074,629	71,119	1,456,270	28,961	669,270
	7	140,374	3,009,938	67,758	1,437,478	30,049	694,494
	8	158,422	3,301,574	76,525	1,588,043	30,511	708,409
	9	148,145	3,025,989	72,677	1,473,843	57,453	1,158,784
	10	148,615	2,805,980	67,745	1,288,877	53,186	1,024,905
	11	160,068	2,874,333	73,526	1,328,236	58,919	1,053,422
	12	159,602	2,804,643	71,651	1,272,309	57,453	1,011,129
	1	162,070	2,840,430	76,273	1,357,939	60,269	1,042,831
	2	165,454	2,891,792	64,662	1,193,709	62,732	1,079,060
	3	150,182	2,728,357	66,315	1,241,292	47,153	872,615
1 か 月 平 均	153,238	2,963,743	70,492	1,372,889	45,763	894,443	

新座団地給水場		各 井 戸		合 計		前年度比較増減	
電 力 使 用 量	電力料金	電 力 使 用 量	電力料金	電 力 使 用 量	電力料金	電 力 使 用 量	増減率
kWh	円	kWh	円	kWh	円	kWh	%
171,350	3,161,608	1,353,529	23,667,752	4,527,292	81,210,165	△ 313,279	△ 6.5
164,460	3,202,595	1,391,086	26,447,142	4,506,072	87,648,557	△ 21,220	△ 0.5
97,449	2,154,094	1,314,655	27,583,166	4,298,572	92,023,747	△ 207,500	△ 4.6
81,009	1,903,161	1,230,195	26,104,004	4,113,509	89,030,278	△ 185,063	△ 4.3
93,372	2,017,335	1,495,778	27,869,539	4,823,064	92,659,766	709,555	17.2
7,610	167,286	120,605	2,406,847	381,081	7,858,640	26,039	7.3
14,013	275,081	116,791	2,352,647	376,239	7,805,533	34,608	10.1
12,780	253,546	107,075	2,167,869	367,679	7,621,584	20,250	5.8
12,598	251,899	105,286	2,249,540	356,065	7,643,349	44,677	14.3
13,356	274,233	127,303	2,625,369	406,117	8,497,628	71,785	21.5
15,974	309,186	124,803	2,496,752	419,052	8,464,554	81,369	24.1
14,135	261,686	121,831	2,205,013	405,512	7,586,461	82,060	25.4
2,902	81,537	137,809	2,346,185	433,224	7,683,713	110,503	34.2
1	40,516	128,125	2,161,847	416,832	7,290,444	88,905	27.1
0	21,318	150,154	2,472,436	448,766	7,734,954	87,515	24.2
2	40,530	109,460	1,916,769	402,310	7,121,860	14,605	3.8
1	40,517	146,536	2,468,265	410,187	7,351,046	47,239	13.0
7,781	168,111	124,648	2,322,461	401,922	7,721,647	59,130	—

4 建設及び修繕工事状況

(1) 新設拡張及び改良工事状況

(消費税込み)

区分 年度	新設拡張工事		改良工事		合計	
	件数 (件)	金額 (円)	件数 (件)	金額 (円)	件数 (件)	金額 (円)
28	11	65,444,760	39	473,051,340	50	538,496,100
29	11	95,558,400	40	712,438,200	51	807,996,600
30	18	174,927,600	50	586,036,080	68	760,963,680
元	16	118,715,000	36	594,555,620	52	713,270,620
2	4	31,691,000	44	1,006,844,850	48	1,038,535,850

(2) 令和2年度新設拡張工事の概要

(単位：円)

工事名	本年度 施工内容	本年度 工事費	着工 年月日	完成 年月日	備考
配水管布設工事等 (4件)	ダクティル鑄鉄管布設 φ100～φ200mm 仕切弁 排泥弁 消火栓 L=391.4m 11基 2基 1基	31,691,000	2.5.8	2.10.30	28,810,000
上記事務費		45,427,425			44,781,249
事務費 (建設仮勘定)		499,950			454,500
計		77,618,375			74,045,749

備考欄は本年度工事費の消費税及び地方消費税を含まない額

(3) 令和2年度改良工事の概要

(単位：円)

工事名	本年度 施工内容	本年度 工事費	着工 年月日	完成 年月日	備考
配水管布設替工事等 (34件)	ダクティル鑄鉄管布設 φ100～φ600mm 仕切弁 排泥弁 消火栓 空気弁 L=1,528.2m 42基 5基 5基 2基	579,119,200	元.10.18	3.3.29	526,472,000
西堀3号取水井改修工 事	西堀3号取水井 ケーシングパイプ、スクリーン 導水管 ダクティル鑄鉄管 φ150～φ200mm 一式 L=11.2m	114,950,000	元.6.21	2.6.17	104,500,000
中央監視装置更新工事	中央監視装置 (水道管理センター、西堀、片山、野火止浄水場) 一式	171,662,700	元.7.19	3.2.19	156,057,000
新座団地給水場非常用 発電機更新工事	電気設備 非常用発電機 一式	31,331,850	元.11.22	2.7.15	28,483,500
西堀4号井取水ポンプ 更新工事	ポンプ設備 水中ポンプ 一式	7,150,000	2.6.4	2.7.30	6,500,000
西堀浄水場揚水ポンプ 更新工事	ポンプ設備(3号揚水ポンプ) 水中ポンプ 一式	40,425,000	2.6.19	3.3.11	36,750,000

工 事 名	本 年 度 施 工 内 容		本 年 度 工 事 費	着 工 年 月 日	完 成 年 月 日	備 考
西堀3号取水ポンプ・ 制御盤更新工事	ポンプ設備 一式 水中ポンプ 揚水管 SUS φ125mm L=87.0m 取水ポンプ盤 一式		25,488,100	2.7.31	3.1.20	23,171,000
片山浄水場電動弁更新 工事	ポンプ設備（1号揚水ポンプ） 電動バタフライ弁、逆止弁	一式	11,550,000	2.8.28	3.3.9	10,500,000
新座団地給水場内配水 管改良工事	配水管附属設備 鋳鉄管FCD帽、鋼管フランジ蓋	一式	1,100,000	2.10.19	2.11.27	1,000,000
各浄水場消毒設備更新 工事	薬品注入設備（西堀、片山、野火止浄水場） 次亜注入ポンプ 各1台	一式	23,430,000	2.12.11	3.3.29	21,300,000
西堀浄水場No.2受水池 転落防止柵設置工事	No.2受水池転落防止柵	一式	638,000	3.1.12	3.2.22	580,000
上記事務費			45,858,429			43,361,224
事 務 費 (建設仮勘定)			32,052,350			29,138,500
計			1,084,755,629			987,813,224

備考欄は本年度工事費の消費税及び地方消費税を含まない額

(4) 修繕工事集計表

(単位：件)

事 項		負 担			原 因							
		上 下 水 道 部	原 因 者	計	路 面 荷 重	凍 結	施 工 不 良	腐 蝕 ・ 老 朽	そ の 他	他 工 事	計	
区 分												
		漏 水 修 理 工 事	配 水 管	管	4	-	4	-	-	-	-	-
継 手	-			-	0	-	-	-	-	-	-	0
仕切弁	1			-	1	-	-	-	1	-	-	1
空気弁	-			-	0	-	-	-	-	-	-	0
消火栓	-			-	0	-	-	-	-	-	-	0
小 計	5			0	5	0	0	0	1	0	4	5
給 水 管	管		83	28	111	-	-	-	83	-	28	111
	継 手		24	-	24	-	-	-	24	-	-	24
	分 水 栓 乙・丙止水栓		221	-	221	-	-	-	221	-	-	221
	小 計		328	28	356	0	0	0	328	0	28	356
そ の 他 の 工 事	切 回 し 整 備 等	配水管	-	-	0	-	-	-	-	-	-	0
		給水管	-	2	2	-	-	-	-	-	2	2
		仕切弁	68	-	68	-	-	-	68	-	-	68
		消火栓	-	-	0	-	-	-	-	-	-	0
		小 計	68	2	70	0	0	0	68	0	2	70
合 計		401	30	431	0	0	0	397	0	34	431	

(5) 修繕工事件数状況

(単位：件)

区分 年度・月	漏水修理工事										その他の工事					合計
	配水管					給水管					切回し整備等					
	管	継手	仕切弁	空気弁	消火栓	小計	管	継手	乙分・丙止水栓	小計	配水管	給水管	仕切弁	消火栓	小計	
28	1	-	-	-	-	1	113	14	307	434	1	12	18	6	37	472
29	4	-	-	-	-	4	171	20	439	630	-	2	23	8	33	667
30	2	-	-	-	-	2	188	64	256	508	3	3	22	3	31	541
元	-	-	1	-	-	1	135	11	223	369	-	3	64	-	67	437
2	4	-	1	-	-	5	111	24	221	356	-	2	68	-	70	431
年度内	4	-	-	-	-	0	5	-	2	7	-	-	-	-	0	7
	5	-	-	-	-	0	6	-	9	15	-	-	1	-	1	16
	6	-	-	-	-	0	5	-	9	14	-	-	4	-	4	18
	7	-	-	-	-	0	8	1	41	50	-	2	4	-	6	56
	8	1	-	-	-	1	17	3	54	74	-	-	-	-	0	75
	9	-	-	-	-	0	15	1	23	39	-	-	3	-	3	42
	10	-	-	-	-	0	7	-	9	16	-	-	16	-	16	32
	11	-	-	-	-	0	10	1	31	42	-	-	10	-	10	52
	12	-	-	-	-	0	13	3	20	36	-	-	3	-	3	39
	1	1	-	-	-	1	4	4	3	2	9	-	-	-	-	0
2	1	-	1	-	2	11	8	8	27	-	-	6	-	6	35	
3	1	-	-	-	1	10	10	4	13	27	-	-	21	-	21	49

5 財務の概要

(1) 令和2年度予算・決算比較表

収益的収入及び支出

(単位：円 消費税込み)

区 分	予 算 額	決 算 額	予算額に対する比率(%)
事業収益	2,695,941,000	2,747,960,634	101.9
1 営業収益	2,074,186,000	2,106,782,154	101.6
(1) 給水収益	2,060,608,000	2,096,290,174	101.7
(2) 受託工事収益	3,185,000	4,669,410	146.6
(3) その他の営業収益	10,393,000	5,822,570	56.0
2 営業外収益	621,745,000	640,761,416	103.1
(1) 受取利息及び配当金	802,000	1,186,490	147.9
(2) 長期前受金戻入	297,290,000	305,487,146	102.8
(3) 雑収益	99,317,000	99,615,847	100.3
(4) 他会計補助金	224,336,000	215,829,778	96.2
(5) 消費税及び地方消費税還付金	0	18,642,155	—
3 特別利益	10,000	417,064	4,170.6
(1) 過年度損益修正益	10,000	417,064	4,170.6
事業費用	2,566,355,000	2,471,464,892	96.3
1 営業費用	2,496,358,000	2,425,395,706	97.2
(1) 原水及び浄水費	1,213,185,000	1,189,668,874	98.1
(2) 配水及び給水費	187,551,000	160,681,135	85.7
(3) 受託工事費	3,760,000	3,759,910	100.0
(4) 業務費	186,177,000	184,814,401	99.3
(5) 総係費	61,165,000	58,872,708	96.3
(6) 減価償却費	801,858,000	775,639,262	96.7
(7) 資産減耗費	41,462,000	51,959,416	125.3
(8) その他営業費用	1,200,000	0	—
2 営業外費用	64,140,000	45,051,430	70.2
(1) 支払利息及び企業債取扱諸費	45,537,000	44,128,530	96.9
(2) 消費税及び地方消費税	15,900,000	0	—
(3) 雑支出	2,703,000	922,900	34.1
3 特別損失	20,000	1,017,756	5,088.8
(1) 固定資産売却損	10,000	0	—
(2) 過年度損益修正損	10,000	1,017,756	10,177.6
4 予備費	5,837,000	0	—
(1) 予備費	5,837,000	0	—

資本的收入及び支出

(単位：円 消費税込み)

区 分	予 算 額	決 算 額	予算額に対する比率(%)
資 本 的 収 入	657,165,000	613,378,000	93.3
1 企 業 債	400,000,000	400,000,000	100.0
(1) 企 業 債	400,000,000	400,000,000	100.0
2 分 担 金	209,231,000	166,727,000	79.7
(1) 分 担 金	209,231,000	166,727,000	79.7
3 負 担 金	47,934,000	46,651,000	97.3
(1) 負 担 金	47,934,000	46,651,000	97.3
資 本 的 支 出	1,752,693,700	1,441,067,882	82.2
1 建 設 改 良 費	1,493,546,700	1,185,254,844	79.4
(1) 新 設 拡 張 費	103,228,000	77,618,375	75.2
(2) 改 良 費	1,327,576,700	1,084,755,629	81.7
(3) 固 定 資 産 購 入 費	62,742,000	22,880,840	36.5
2 企 業 債 償 還 金	255,814,000	255,813,038	100.0
(1) 企 業 債 償 還 金	255,814,000	255,813,038	100.0
3 予 備 費	3,333,000	0	—
(1) 予 備 費	3,333,000	0	—

(2) 比較損益計算書

年 度 科 目	28		29		30		元		2	
	金 額	構成比	金 額	構成比	金 額	構成比	金 額	構成比	金 額	構成比
	円	%	円	%	円	%	円	%	円	%
事業収益	2,483,075,665	100.0	2,508,787,951	100.0	2,503,947,360	100.0	2,478,212,822	100.0	2,529,551,502	100.0
営業収益	2,078,858,783	83.7	2,112,290,405	84.2	2,101,750,048	83.9	2,071,626,120	83.6	1,915,814,465	75.7
給水収益	2,069,800,139	83.3	2,087,775,039	83.2	2,086,030,842	83.3	2,064,228,035	83.3	1,905,786,983	75.3
受託工事収益	1,733,844	0.1	3,172,896	0.1	3,932,884	0.1	3,060,685	0.1	4,244,932	0.2
その他の営業収益	7,324,800	0.3	21,342,470	0.9	11,786,322	0.5	4,337,400	0.2	5,782,550	0.2
営業外収益	403,575,940	16.3	396,029,755	15.8	401,733,377	16.1	406,210,287	16.4	613,323,886	24.3
受取利息及び配当金	4,062,661	0.2	2,868,651	0.1	1,901,463	0.1	1,415,061	0.1	1,186,490	0.1
長期前受金戻入	307,161,519	12.4	303,827,868	12.1	311,100,558	12.4	315,155,457	12.7	305,487,146	12.1
雑収益	92,351,760	3.7	89,333,236	3.6	88,731,356	3.6	89,639,769	3.6	90,820,472	3.6
他会計補助金	0	—	0	—	0	—	0	—	215,829,778	8.5
特別利益	640,942	0.0	467,791	0.0	463,935	0.0	376,415	0.0	413,151	0.0
過年度損益修正益	640,942	0.0	467,791	0.0	463,935	0.0	376,415	0.0	413,151	0.0
事業費	2,524,856,361	100.0	2,325,261,438	100.0	2,362,556,674	100.0	2,364,036,325	100.0	2,340,683,818	100.0
営業費用	2,443,178,393	96.8	2,251,911,395	96.9	2,292,768,587	97.0	2,303,403,224	97.4	2,293,981,501	98.0
原水及び浄水費	1,058,923,571	42.0	1,078,158,680	46.4	1,085,049,396	45.9	1,091,263,299	46.2	1,083,057,215	46.3
配水及び給水費	159,826,417	6.3	169,400,418	7.3	149,351,369	6.3	154,616,196	6.5	150,729,921	6.4
受託工事費	1,098,000	0.1	2,323,900	0.1	2,546,500	0.1	2,123,700	0.1	3,418,100	0.2
業務費	159,560,736	6.3	155,720,243	6.7	173,366,993	7.4	167,144,292	7.1	171,753,828	7.3
総係費	46,083,895	1.8	50,023,336	2.1	69,219,557	2.9	57,743,589	2.4	57,478,059	2.5
減価償却費	752,258,157	29.8	750,520,331	32.3	768,700,028	32.5	780,728,729	33.0	775,639,262	33.1
資産減耗費	265,427,617	10.5	45,662,487	2.0	44,534,744	1.9	49,783,419	2.1	51,905,116	2.2
その他営業費用	0	—	102,000	0.0	0	—	0	—	0	—
営業外費用	81,305,205	3.2	72,524,919	3.1	67,404,899	2.9	59,519,230	2.5	45,768,759	2.0
支払利息及び 企業債取扱諸費	75,623,055	3.0	67,536,202	2.9	60,376,577	2.6	52,674,595	2.2	44,128,530	1.9
雑支出	5,682,150	0.2	4,988,717	0.2	7,028,322	0.3	6,844,635	0.3	1,640,229	0.1
特別損失	372,763	0.0	825,124	0.0	2,383,188	0.1	1,113,871	0.1	933,558	0.0
固定資産売却損	0	—	8,908	0.0	0	—	0	—	0	—
過年度損益修正損	372,763	0.0	816,216	0.0	2,383,188	0.1	1,113,871	0.1	933,558	0.0
営業損益	△ 364,319,610	—	△ 139,620,990	—	△ 191,018,539	—	△ 231,777,104	—	△ 378,167,036	—
経常損益	△ 42,048,875	—	183,883,846	—	143,309,939	—	114,913,953	—	189,388,091	—
当年度純損益	△ 41,780,696	—	183,526,513	—	141,390,686	—	114,176,497	—	188,867,684	—

比較増減									
金額					増減率				
28	29	30	元	2	28	29	30	元	2
円	円	円	円	円	%	%	%	%	%
△ 2,564,157	25,712,286	△ 4,840,591	△ 25,734,538	51,338,680	△ 0.1	1.0	△ 0.2	△ 1.0	2.1
△ 223,627	33,431,622	△ 10,540,357	△ 30,123,928	△ 155,811,655	△ 0.0	1.6	△ 0.5	△ 1.4	△ 7.5
△ 7,629	17,974,900	△ 1,744,197	△ 21,802,807	△ 158,441,052	△ 0.0	0.9	△ 0.1	△ 1.0	△ 7.7
△ 289,298	1,439,052	759,988	△ 872,199	1,184,247	△ 14.3	83.0	24.0	△ 22.2	38.7
73,300	14,017,670	△ 9,556,148	△ 7,448,922	1,445,150	1.0	191.4	△ 44.8	△ 63.2	33.3
△ 2,117,164	△ 7,546,185	5,703,622	4,476,910	207,113,599	△ 0.5	△ 1.9	1.4	1.1	51.0
△ 2,376,333	△ 1,194,010	△ 967,188	△ 486,402	△ 228,571	△ 36.9	△ 29.4	△ 33.7	△ 25.6	△ 16.2
△ 4,947,135	△ 3,333,651	7,272,690	4,054,899	△ 9,668,311	△ 1.6	△ 1.1	2.4	1.3	△ 3.1
5,206,304	△ 3,018,524	△ 601,880	908,413	1,180,703	6.0	△ 3.3	△ 0.7	1.0	1.3
0	0	0	0	215,829,778	—	—	—	—	皆増
△ 223,366	△ 173,151	△ 3,856	△ 87,520	36,736	△ 25.8	△ 27.0	△ 0.8	△ 18.9	9.8
△ 223,366	△ 173,151	△ 3,856	△ 87,520	36,736	△ 25.8	△ 27.0	△ 0.8	△ 18.9	9.8
151,856,523	△ 199,594,923	37,295,236	1,479,651	△ 23,352,507	6.4	△ 7.9	1.6	0.1	△ 1.0
161,524,908	△ 191,266,998	40,857,192	10,634,637	△ 9,421,723	7.1	△ 7.8	1.8	0.5	△ 0.4
△ 9,002,657	19,235,109	6,890,716	6,213,903	△ 8,206,084	△ 0.8	1.8	0.6	0.6	△ 0.8
△ 16,396,735	9,574,001	△ 20,049,049	5,264,827	△ 3,886,275	△ 9.3	6.0	△ 11.8	3.5	△ 2.5
△ 36,700	1,225,900	222,600	△ 422,800	1,294,400	△ 3.2	111.6	9.6	△ 16.6	61.0
△ 620,145	△ 3,840,493	17,646,750	△ 6,222,701	4,609,536	△ 0.4	△ 2.4	11.3	△ 3.6	2.8
△ 6,656,485	3,939,441	19,196,221	△ 11,475,968	△ 265,530	△ 12.6	8.5	38.4	△ 16.6	△ 0.5
△ 11,274,717	△ 1,737,826	18,179,697	12,028,701	△ 5,089,467	△ 1.5	△ 0.2	2.4	1.6	△ 0.7
205,512,347	△ 219,765,130	△ 1,127,743	5,248,675	2,121,697	343.0	△ 82.8	△ 2.5	11.8	4.3
0	102,000	△ 102,000	0	0	—	皆増	皆減	—	—
△ 9,156,456	△ 8,780,286	△ 5,120,020	△ 7,885,669	△ 13,750,471	△ 10.1	△ 10.8	△ 7.1	△ 11.7	△ 23.1
△ 7,828,314	△ 8,086,853	△ 7,159,625	△ 7,701,982	△ 8,546,065	△ 9.4	△ 10.7	△ 10.6	△ 12.8	△ 16.2
△ 1,328,142	△ 693,433	2,039,605	△ 183,687	△ 5,204,406	△ 18.9	△ 12.2	40.9	△ 2.6	△ 76.0
△ 511,929	452,361	1,558,064	△ 1,269,317	△ 180,313	△ 57.9	121.4	188.8	△ 53.3	△ 16.2
0	8,908	△ 8,908	0	0	—	皆増	皆減	—	—
△ 511,929	443,453	1,566,972	△ 1,269,317	△ 180,313	△ 57.9	119.0	192.0	△ 53.3	△ 16.2
△ 161,748,535	224,698,620	△ 51,397,549	△ 40,758,565	△ 146,389,932	△ 79.8	61.7	△ 36.8	△ 21.3	△ 63.2
△ 154,709,243	225,932,721	△ 40,573,907	△ 28,395,986	74,474,138	△ 137.3	537.3	△ 22.1	△ 19.8	64.8
△ 154,420,680	225,307,209	△ 42,135,827	△ 27,214,189	74,691,187	△ 137.1	539.3	△ 23.0	△ 19.2	65.4

(3) 比較資本的收入及び支出（消費税込み）

年 度 科 目	28		29		30		元		2	
	金 額	構成比	金 額	構成比	金 額	構成比	金 額	構成比	金 額	構成比
	円	%	円	%	円	%	円	%	円	%
資 本 的 収 入	246,306,220	100.0	406,245,200	100.0	523,615,520	100.0	468,326,000	100.0	613,378,000	100.0
企 業 債	0	—	200,000,000	49.2	200,000,000	38.2	200,000,000	42.7	400,000,000	65.2
分 担 金	178,902,000	72.6	162,864,000	40.1	208,450,800	39.8	162,726,200	34.7	166,727,000	27.2
寄 附 金	9,516,000	3.9	0	—	0	—	0	—	0	—
負 担 金	44,488,220	18.1	43,351,200	10.7	115,164,720	22.0	105,599,800	22.6	46,651,000	7.6
固定資産売却代金	0	—	30,000	0.0	0	—	0	—	0	—
長期貸付金返還金	13,400,000	5.4	0	—	0	—	0	—	0	—
補 助 金	0	—	0	—	0	—	0	—	0	—
資 本 的 支 出	874,940,898	100.0	1,152,700,507	100.0	1,133,634,111	100.0	1,105,978,558	100.0	1,441,067,882	100.0
建 設 改 良 費	661,725,094	75.6	931,469,155	80.8	904,062,936	79.7	859,313,777	77.7	1,185,254,844	82.2
新 設 拡 張 費	98,641,532	11.3	133,278,246	11.6	209,938,890	18.5	161,565,001	14.6	77,618,375	5.4
改 良 費	528,035,027	60.3	773,546,813	67.1	671,765,829	59.2	672,169,686	60.8	1,084,755,629	75.2
固定資産購入費	35,048,535	4.0	24,644,096	2.1	22,358,217	2.0	25,579,090	2.3	22,880,840	1.6
企業債償還金	213,215,804	24.4	221,231,352	19.2	229,571,175	20.3	246,664,781	22.3	255,813,038	17.8
収 支 差 引	△ 628,634,678		△ 746,455,307		△ 610,018,591		△ 637,652,558		△ 827,689,882	

補 填 財 源	当年度分消費税及び地方消費税資本的収支調整額	28,740,584 円	51,289,458 円	45,558,993 円	53,477,834 円	85,469,412 円
	繰越工事資金	—	—	—	—	—
	過年度分損益勘定留保資金	599,894,094	495,165,849	364,459,598	384,174,724	492,220,470
	当年度分損益勘定留保資金	—	—	—	—	—
	減債積立金	—	—	—	—	—
	建設改良積立金	—	200,000,000	200,000,000	200,000,000	250,000,000

比較増減									
金額					増減率				
28	29	30	元	2	28	29	30	元	2
円	円	円	円	円	%	%	%	%	%
△ 60,996,265	159,938,980	117,370,320	△ 55,289,520	145,052,000	△ 19.8	64.9	28.9	△ 10.6	31.0
0	200,000,000	0	0	200,000,000	—	皆増	—	—	100.0
△ 10,486,800	△ 16,038,000	45,586,800	△ 45,724,600	4,000,800	△ 5.5	△ 9.0	28.0	△ 21.9	2.5
△ 33,348,000	△ 9,516,000	0	0	0	△ 77.8	皆減	—	—	—
15,857,420	△ 1,137,020	71,813,520	△ 9,564,920	△ 58,948,800	55.4	△ 2.6	165.7	△ 8.3	△ 55.8
0	30,000	△ 30,000	0	0	—	皆増	皆減	—	—
△ 28,400,000	△ 13,400,000	0	0	0	△ 67.9	皆減	—	—	—
△ 4,618,885	0	0	0	0	皆減	—	—	—	—
△ 191,307,181	277,759,609	△ 19,066,396	△ 27,655,553	335,089,324	△ 17.9	31.7	△ 1.7	△ 2.4	30.3
△ 199,011,586	269,744,061	△ 27,406,219	△ 44,749,159	325,941,067	△ 23.1	40.8	△ 2.9	△ 4.9	37.9
△ 63,180,680	34,636,714	76,660,644	△ 48,373,889	△ 83,946,626	△ 39.0	35.1	57.5	△ 23.0	△ 52.0
△ 139,399,297	245,511,786	△ 101,780,984	403,857	412,585,943	△ 20.9	46.5	△ 13.2	0.1	61.4
3,568,391	△ 10,404,439	△ 2,285,879	3,220,873	△ 2,698,250	11.3	△ 29.7	△ 9.3	14.4	△ 10.5
7,704,405	8,015,548	8,339,823	17,093,606	9,148,257	3.7	3.8	3.8	7.4	3.7
130,310,916	△ 117,820,629	136,436,716	△ 27,633,967	△ 190,037,324	17.2	△ 18.7	18.3	△ 4.5	△ 29.8

(4) 比較貸借対照表

資産の部

年度 区分 科目	28			29			金額
	金額	対前年度増減	増減率	金額	対前年度増減	増減率	
	円	円	%	円	円	%	円
固定資産	17,182,583,588	△ 272,638,935	△ 1.6	17,373,724,892	191,141,304	1.1	17,493,061,980
有形固定資産	17,181,318,336	△ 272,583,246	△ 1.6	17,371,987,129	190,668,793	1.1	17,491,569,782
土地	1,751,890,168	0	—	1,751,890,168	0	—	1,751,890,168
建物	199,582,211	△ 11,648,278	△ 5.5	187,865,132	△ 11,717,079	△ 5.9	176,423,541
構築物	14,041,348,606	△ 271,123,148	△ 1.9	14,194,531,245	153,182,639	1.1	14,189,881,905
機械及び装置	1,152,017,480	16,662,410	1.5	1,185,007,848	32,990,368	2.9	1,312,734,197
車両運搬具	1,618,115	△ 1,540,868	△ 48.8	1,115,285	△ 502,830	△ 31.1	1,115,285
工具器具及び備品	1,282,944	△ 581,174	△ 31.2	656,834	△ 626,110	△ 48.8	270,086
リース資産	31,312	△ 8,117,188	△ 99.6	9,117	△ 22,195	△ 70.9	0
建設仮勘定	33,547,500	3,765,000	12.6	50,911,500	17,364,000	51.8	59,254,600
無形固定資産	1,265,252	△ 55,689	△ 4.2	1,737,763	472,511	37.3	1,492,198
電話加入権	281,400	0	—	239,400	△ 42,000	△ 14.9	239,400
施設利用権	983,852	△ 55,689	△ 5.4	928,163	△ 55,689	△ 5.7	872,474
ソフトウェア	0	0	—	570,200	570,200	皆増	380,324
流動資産	2,474,495,921	△ 29,716,822	△ 1.2	2,437,852,179	△ 36,643,742	△ 1.5	2,561,214,185
現金預金	2,172,002,439	△ 84,507,974	△ 3.7	2,131,639,741	△ 40,362,698	△ 1.9	2,270,394,641
未収金	271,081,392	37,548,702	16.1	281,452,638	10,371,246	3.8	281,872,119
貯蔵品	412,090	142,450	52.8	283,800	△ 128,290	△ 31.1	547,425
短期貸付金	0	△ 13,400,000	皆減	0	0	—	0
前払金	30,500,000	30,500,000	皆増	23,976,000	△ 6,524,000	△ 21.4	7,900,000
その他流動資産	500,000	0	—	500,000	0	—	500,000
資産合計	19,657,079,509	△ 302,355,757	△ 1.5	19,811,577,071	154,497,562	0.8	20,054,276,165

30		元			2			
対前年度増減	増減率	金額	対前年度増減	増減率	金額	対前年度増減	増減率	構成比
円	%	円	円	%	円	円	%	%
119,337,088	0.7	17,704,803,330	211,741,350	1.2	17,978,350,384	273,547,054	1.5	86.5
119,582,653	0.7	17,703,556,697	211,986,915	1.2	17,977,349,316	273,792,619	1.5	86.5
0	—	1,751,890,168	0	—	1,751,890,168	0	—	8.4
△ 11,441,591	△ 6.1	168,670,477	△ 7,753,064	△ 4.4	165,683,376	△ 2,987,101	△ 1.8	0.8
△ 4,649,340	△ 0.0	14,327,604,956	137,723,051	1.0	14,434,181,858	106,576,902	0.7	69.5
127,726,349	10.8	1,244,987,313	△ 67,746,884	△ 5.2	1,557,040,703	312,053,390	25.1	7.5
0	—	1,115,285	0	—	1,848,621	733,336	65.8	0.0
△ 386,748	△ 58.9	481,898	211,812	78.4	400,790	△ 81,108	△ 16.8	0.0
△ 9,117	皆減	0	0	—	0	0	—	—
8,343,100	16.4	208,806,600	149,552,000	252.4	66,303,800	△ 142,502,800	△ 68.2	0.3
△ 245,565	△ 14.1	1,246,633	△ 245,565	△ 16.5	1,001,068	△ 245,565	△ 19.7	0.0
0	—	239,400	0	—	239,400	0	—	0.0
△ 55,689	△ 6.0	816,785	△ 55,689	△ 6.4	761,096	△ 55,689	△ 6.8	0.0
△ 189,876	△ 33.3	190,448	△ 189,876	△ 49.9	572	△ 189,876	△ 99.7	0.0
123,362,006	5.1	2,638,704,539	77,490,354	3.0	2,796,307,031	157,602,492	6.0	13.5
138,754,900	6.5	2,320,582,504	50,187,863	2.2	2,501,715,521	181,133,017	7.8	12.1
419,481	0.1	239,798,145	△ 42,073,974	△ 14.9	272,737,900	32,939,755	13.7	1.3
263,625	92.9	611,890	64,465	11.8	553,610	△ 58,280	△ 9.5	0.0
0	—	0	0	—	0	0	—	—
△ 16,076,000	△ 67.1	77,212,000	69,312,000	877.4	20,800,000	△ 56,412,000	△ 73.1	0.1
0	—	500,000	0	—	500,000	0	—	0.0
242,699,094	1.2	20,343,507,869	289,231,704	1.4	20,774,657,415	431,149,546	2.1	100.0

負債資本の部

科目	28			29			金額
	金額	対前年度増減	増減率	金額	対前年度増減	増減率	
年度区分	円	円	%	円	円	%	円
固定負債	2,011,133,575	△ 221,371,482	△ 9.9	1,981,555,263	△ 29,578,312	△ 1.5	1,934,890,482
企業債	2,011,126,438	△ 221,231,352	△ 9.9	1,981,555,263	△ 29,571,175	△ 1.5	1,934,890,482
長期リース債務	7,137	△ 140,130	△ 95.2	0	△ 7,137	皆減	0
流動負債	452,423,740	28,648,120	6.8	454,605,046	2,181,306	0.5	520,377,859
未払金	206,576,349	23,303,416	12.7	209,000,079	2,423,730	1.2	256,009,190
企業債	221,231,352	8,015,548	3.8	229,571,175	8,339,823	3.8	246,664,781
短期リース債務	140,130	△ 9,411,095	△ 98.5	7,137	△ 132,993	△ 94.9	0
引当金	15,858,711	△ 255,850	△ 1.6	14,539,534	△ 1,319,177	△ 8.3	16,224,499
その他流動負債	8,617,198	6,996,101	431.6	1,487,121	△ 7,130,077	△ 82.7	1,479,389
繰延収益	5,343,095,900	△ 67,851,699	△ 1.3	5,341,463,955	△ 1,631,945	△ 0.0	5,423,664,331
長期前受金	5,343,095,900	△ 67,851,699	△ 1.3	5,341,463,955	△ 1,631,945	△ 0.0	5,423,664,331
負債合計	7,806,653,215	△ 260,575,061	△ 3.2	7,777,624,264	△ 29,028,951	△ 0.4	7,878,932,672
資本金	10,418,617,239	0	-	10,418,617,239	0	-	10,618,617,239
自己資本金	10,418,617,239	0	-	10,418,617,239	0	-	10,618,617,239
固有資本金	114,724,776	0	-	114,724,776	0	-	114,724,776
組入資本金	10,003,892,463	0	-	10,003,892,463	0	-	10,203,892,463
繰入資本金	300,000,000	0	-	300,000,000	0	-	300,000,000
剰余金	1,431,809,055	△ 41,780,696	△ 2.8	1,615,335,568	183,526,513	12.8	1,556,726,254
資本剰余金	6,679,180	0	-	6,679,180	0	-	6,679,180
受贈財産評価額	6,679,180	0	-	6,679,180	0	-	6,679,180
利益剰余金	1,425,129,875	△ 41,780,696	△ 2.8	1,608,656,388	183,526,513	12.9	1,550,047,074
減債積立金	46,908,832	5,700,000	13.8	46,908,832	0	-	56,108,832
建設改良積立金	1,006,604,082	100,000,000	11.0	806,604,082	△ 200,000,000	△ 19.9	776,604,082
当年度未処分利益剰余金	371,616,961	△ 147,480,696	△ 28.4	755,143,474	383,526,513	103.2	717,334,160
資本合計	11,850,426,294	△ 41,780,696	△ 0.4	12,033,952,807	183,526,513	1.5	12,175,343,493
負債資本合計	19,657,079,509	△ 302,355,757	△ 1.5	19,811,577,071	154,497,562	0.8	20,054,276,165

30		元			2			
対前年度増減	増減率	金額	対前年度増減	増減率	金額	対前年度増減	増減率	構成比
円	%	円	円	%	円	円	%	%
△ 46,664,781	△ 2.4	1,879,077,444	△ 55,813,038	△ 2.9	2,040,314,726	161,237,282	8.6	9.8
△ 46,664,781	△ 2.4	1,879,077,444	△ 55,813,038	△ 2.9	2,040,314,726	161,237,282	8.6	9.8
0	—	0	0	—	0	0	—	—
65,772,813	14.5	561,658,006	41,280,147	7.9	734,048,732	172,390,726	30.7	3.5
47,009,111	22.5	287,703,996	31,694,806	12.4	328,967,276	41,263,280	14.3	1.6
17,093,606	7.4	255,813,038	9,148,257	3.7	238,762,718	△ 17,050,320	△ 6.7	1.1
△ 7,137	皆減	0	0	—	0	0	—	—
1,684,965	11.6	16,734,819	510,320	3.1	15,808,976	△ 925,843	△ 5.5	0.1
△ 7,732	△ 0.5	1,406,153	△ 73,236	△ 5.0	150,509,762	149,103,609	10,603.7	0.7
82,200,376	1.5	5,613,252,429	189,588,098	3.5	5,521,906,283	△ 91,346,146	△ 1.6	26.6
82,200,376	1.5	5,613,252,429	189,588,098	3.5	5,521,906,283	△ 91,346,146	△ 1.6	26.6
101,308,408	1.3	8,053,987,879	175,055,207	2.2	8,296,269,741	242,281,862	3.0	39.9
200,000,000	1.9	10,818,617,239	200,000,000	1.9	11,018,617,239	200,000,000	1.8	53.1
200,000,000	1.9	10,818,617,239	200,000,000	1.9	11,018,617,239	200,000,000	1.8	53.1
0	—	114,724,776	0	—	114,724,776	0	—	0.6
200,000,000	2.0	10,403,892,463	200,000,000	2.0	10,603,892,463	200,000,000	1.9	51.0
0	—	300,000,000	0	—	300,000,000	0	—	1.5
△ 58,609,314	△ 3.6	1,470,902,751	△ 85,823,503	△ 5.5	1,459,770,435	△ 11,132,316	△ 0.8	7.0
0	—	6,679,180	0	—	6,679,180	0	—	0.0
0	—	6,679,180	0	—	6,679,180	0	—	0.0
△ 58,609,314	△ 3.6	1,464,223,571	△ 85,823,503	△ 5.5	1,453,091,255	△ 11,132,316	△ 0.8	7.0
9,200,000	19.6	63,208,832	7,100,000	12.7	69,008,832	5,800,000	9.2	0.3
△ 30,000,000	△ 3.7	706,604,082	△ 70,000,000	△ 9.0	556,604,082	△ 150,000,000	△ 21.2	2.7
△ 37,809,314	△ 5.0	694,410,657	△ 22,923,503	△ 3.2	827,478,341	133,067,684	19.2	4.0
141,390,686	1.2	12,289,519,990	114,176,497	0.9	12,478,387,674	188,867,684	1.5	60.1
242,699,094	1.2	20,343,507,869	289,231,704	1.4	20,774,657,415	431,149,546	2.1	100.0

(5) 企業債の状況

令和2年度内訳

種 類	財 政 融 資 資 金	地 方 公 共 団 体 金 融 機 構 資 金	計
	円	円	円
前年度末未償還残高	1,037,875,492	1,097,014,990	2,134,890,482
本年度借入高	0	400,000,000	400,000,000
本年度償還高	149,599,274	106,213,764	255,813,038
本年度末未償還残高	888,276,218	1,390,801,226	2,279,077,444
備 考	年利1.20%~4.65%	年利0.30%~4.75%	

償 還 予 定 表

年 度	償 還 高	利 息 支 払 高	未 償 還 残 高
	円	円	円
令和3年度	238,762,718	36,894,455	2,040,314,726
令和4年度	226,776,595	28,409,453	1,813,538,131
令和5年度	157,031,108	21,093,789	1,656,507,023
令和6年度	116,850,074	16,823,986	1,539,656,949
令和7年度	93,944,913	14,165,639	1,445,712,036
令和8年度	96,541,116	12,673,316	1,349,170,920
令和9年度	97,787,701	11,426,731	1,251,383,219
令和10年度	96,056,101	10,174,169	1,155,327,118
令和11年度	93,657,558	8,960,574	1,061,669,560
令和12年度	84,840,269	7,824,011	976,829,291

6 経営分析

(1) 令和元・2年度供給単価比較表

区 分 科 目	令 和 元 年 度		令 和 2 年 度		比 較 増 減		
	有収水量 16,471,118m ³		有収水量 16,999,223m ³		有収水量 528,105m ³		
	金 額	1 m ³ 当 たりの 単 価	金 額	1 m ³ 当 たりの 単 価	金 額	1 m ³ 当 たりの 単 価	増減率
	円	円 銭	円	円 銭	円	円 銭	%
給水収益	2,064,228,035	125.32	1,905,786,983	112.11	△ 158,441,052	△ 13.21	△ 10.5

(2) 令和元・2年度給水原価比較表

(総費用－受託工事費－不用品売却原価－特別損失－長期前受金戻入＝原価構成費)

区 分 科 目	令 和 元 年 度			令 和 2 年 度			比 較 増 減		
	有収水量 16,471,118m ³			有収水量 16,999,223m ³			有収水量 528,105m ³		
	金 額	1 m ³ 当 たりの 単 価	構成比	金 額	1 m ³ 当 たりの 単 価	構成比	金 額	1 m ³ 当 たりの 単 価	構成比
	円	円 銭	%	円	円 銭	%	円	円 銭	%
1 原水及び浄水費	1,091,263,299	66.25	53.3	1,083,057,215	63.71	53.3	△ 8,206,084	△ 2.54	
2 配水及び給水費	154,616,196	9.39	7.6	150,729,921	8.87	7.4	△ 3,886,275	△ 0.52	
3 業 務 費	167,144,292	10.15	8.2	171,753,828	10.10	8.5	4,609,536	△ 0.05	
4 総 係 費	57,743,589	3.51	2.8	57,478,059	3.38	2.8	△ 265,530	△ 0.13	
5 減価償却費	780,728,729	47.40	38.2	775,639,262	45.63	38.2	△ 5,089,467	△ 1.77	
6 資産減耗費	49,783,419	3.02	2.4	51,905,116	3.05	2.6	2,121,697	0.03	
営業費用計	2,301,279,524	139.72	112.5	2,290,563,401	134.74	112.8	△ 10,716,123	△ 4.98	
1 支払利息及び 企業債取扱諸費	52,674,595	3.20	2.6	44,128,530	2.60	2.1	△ 8,546,065	△ 0.60	
2 雑 支 出	6,844,635	0.41	0.3	1,640,229	0.10	0.1	△ 5,204,406	△ 0.31	
営業外費用計	59,519,230	3.61	2.9	45,768,759	2.70	2.2	△ 13,750,471	△ 0.91	
長期前受金戻入	△ 315,155,457	△ 19.13	△ 15.4	△ 305,487,146	△ 17.97	△ 15.0	9,668,311	1.16	
合 計	2,045,643,297	124.20	100.0	2,030,845,014	119.47	100.0	△ 14,798,283	△ 4.73	

(3) 令和元・2年度給水原価構成費用内訳表

(総費用－受託工事費－不用品売却原価－特別損失－長期前受金戻入＝原価構成費)

区 分 科 目		令 和 元 年 度			令 和 2 年 度			比 較 増 減	
		有収水量 16,471,118m ³			有収水量 16,999,223m ³			有収水量 528,105m ³	
		金 額	1 m ³ 当 た り の 単 価	構 成 比	金 額	1 m ³ 当 た り の 単 価	構 成 比	金 額	1 m ³ 当 た り の 単 価
		円	円 銭	%	円	円 銭	%	円	円 銭
1 職 員 給 与 費	(1) 報 酬	0	—	—	106,000	0.00	0.0	106,000	0.00
	(2) 給 料	65,501,121	3.98	3.2	68,452,075	4.03	3.4	2,950,954	0.05
	(3) 手 当 等	34,250,687	2.08	1.7	35,131,503	2.07	1.7	880,816	△ 0.01
	(4) 賞 与 引 当 金 額 繰 入	11,037,418	0.67	0.5	11,220,985	0.66	0.5	183,567	△ 0.01
	(5) 法定福利費	27,241,997	1.65	1.3	27,523,790	1.62	1.4	281,793	△ 0.03
	小 計	138,031,223	8.38	6.7	142,434,353	8.38	7.0	4,403,130	0.00
	2 支 払 利 息	52,674,595	3.20	2.6	44,128,530	2.60	2.2	△ 8,546,065	△ 0.60
	3 動 力 費	81,813,865	4.97	4.0	84,236,251	4.96	4.1	2,422,386	△ 0.01
	4 受 水 費	833,494,990	50.60	40.8	838,214,364	49.31	41.3	4,719,374	△ 1.29
	5 薬 品 費	2,530,200	0.15	0.1	2,339,400	0.14	0.1	△ 190,800	△ 0.01
	6 修 繕 費	69,133,036	4.20	3.4	65,134,687	3.83	3.2	△ 3,998,349	△ 0.37
	7 委 託 料	290,956,373	17.67	14.2	279,548,339	16.44	13.8	△ 11,408,034	△ 1.23
	8 減 価 償 却 費 (長期前受金戻入)	(△315,155,457)	(△19.13)	(△15.4)	(△305,487,146)	(△17.97)	(△15.1)	(9,668,311)	(1.16)
	9 資 産 減 耗 費	49,783,419	3.02	2.4	51,905,116	3.05	2.6	2,121,697	0.03
10 そ の 他 の 費 用	(1) 印刷製本費	523,080	0.03	0.0	253,210	0.02	0.0	△ 269,870	△ 0.01
	(2) 通信運搬費	14,327,499	0.87	0.7	13,832,489	0.81	0.7	△ 495,010	△ 0.06
	(3) 被 服 費	12,910	0.00	0.0	83,230	0.01	0.0	70,320	0.01
	(4) 手 数 料	4,265,262	0.26	0.2	4,784,562	0.28	0.2	519,300	0.02
	(5) 旅 費	68,265	0.00	0.0	23,624	0.00	0.0	△ 44,641	0.00
	(6) 備消耗品費	1,119,424	0.07	0.1	1,174,578	0.07	0.1	55,154	0.00
	(7) 燃 料 費	237,679	0.01	0.0	249,386	0.01	0.0	11,707	0.00
	(8) 光 熱 水 費	434,829	0.03	0.0	381,263	0.02	0.0	△ 53,566	△ 0.01
	(9) 使 用 料 及 び 賃 借 料	21,405,428	1.30	1.1	20,431,620	1.20	1.0	△ 973,808	△ 0.10
	(10) そ の 他	19,257,948	1.17	0.9	11,537,896	0.68	0.6	△ 7,720,052	△ 0.49
	小 計	61,652,324	3.74	3.0	52,751,858	3.10	2.6	△ 8,900,466	△ 0.64
	合 計	2,045,643,297	124.20	100.0	2,030,845,014	119.47	100.0	△ 14,798,283	△ 4.73

(4) 経営分析比較表

項目	28年度	29年度	30年度	元年度	2年度	比較指標	備考	算式	
1 負荷率(%)	90.64	87.36	91.97	90.86	88.30	90.91	↑	$\frac{\text{1日平均配水量}}{\text{1日最大配水量}} \times 100$ $\frac{48,961}{55,448} \times 100$	
2 施設利用率(%)	74.79	75.24	74.37	73.17	75.56	65.57	↑	$\frac{\text{1日平均配水量}}{\text{1日配水能力}} \times 100$ $\frac{48,961}{64,800} \times 100$	
3 最大稼働率(%)	82.52	86.12	80.87	80.53	85.57	72.12	↑	$\frac{\text{1日最大配水量}}{\text{1日配水能力}} \times 100$ $\frac{55,448}{64,800} \times 100$	
4 配水管使用効率(m ³ /m)	43.74	43.55	42.63	41.61	42.73	24.96	↑	$\frac{\text{年間総配水量}}{\text{導送配水管延長}}$ $\frac{17,870,946}{418,203.4}$	
5 固定資産使用効率(m ³ /万円)	10.30	10.24	10.06	9.80	9.94	8.81	↑	$\frac{\text{年間総配水量}}{\text{有形固定資産}}$ $\frac{17,870,946}{1,797,735}$	
6 有収率(%)	94.07	94.14	94.73	94.92	95.12	93.13	↑	$\frac{\text{年間総有収水量}}{\text{年間総配水量}} \times 100$ $\frac{16,999,223}{17,870,946} \times 100$	
7 供給単価(円/m ³)	124.38	124.62	125.19	125.32	112.11	157.20	↑	$\frac{\text{給水収益}}{\text{年間総有収水量}}$ $\frac{1,905,786,983}{16,999,223}$	
8 給水原価(円/m ³)	133.18	120.48	122.82	124.20	119.47	150.68	↓	$\frac{\text{経常費用-(受託工事費+材料及び不用品売却原価+附帯事業費)-長期前受金戻入}}{\text{年間総有収水量}}$ $\frac{2,339,750,260 - (3,418,100 + 0 + 0) - 305,487,146}{16,999,223}$	
職員1人当たり	9 給水人口(人)	8,246	8,270	9,179	10,365	9,771	5,753	↑	$\frac{\text{現在給水人口}}{\text{損益勘定所属職員数}}$ $\frac{166,100}{17}$
	10 有収水量(千m ³)	832	838	926	1,029	1,000	594	↑	$\frac{\text{年間総有収水量}}{\text{損益勘定所属職員数}}$ $\frac{16,999}{17}$
	11 営業収益(千円)	103,856	105,456	116,545	129,285	112,445	97,676	↑	$\frac{\text{営業収益-受託工事収益}}{\text{損益勘定所属職員数}}$ $\frac{1,915,814 - 4,245}{17}$
	12 給水収益(千円)	103,490	104,389	115,891	129,014	112,105	93,329	↑	$\frac{\text{給水収益}}{\text{損益勘定所属職員数}}$ $\frac{1,905,787}{17}$
構成比率	13 固定資産構成比率(%)	87.41	87.69	87.23	87.03	86.54	84.86	↓	$\frac{\text{固定資産}}{\text{固定資産+流動資産+繰延資産}} \times 100$ $\frac{17,978,350,384}{17,978,350,384 + 2,796,307,031 + 0} \times 100$
	14 固定負債構成比率(%)	10.23	10.00	9.65	9.24	9.82	18.60	↓	$\frac{\text{固定負債}}{\text{負債資本合計}} \times 100$ $\frac{2,040,314,726}{20,774,657,415} \times 100$

項	目	28年度	29年度	30年度	元年度	2年度	比較指標	備考	算	式							
構成比率	15 自己資本構成比率(%)	87.47	87.70	87.76	88.00	86.65	77.10	↑	$\frac{\text{資本金+剰余金+繰延収益}}{\text{負債資本合計}} \times 100$	$\frac{11,018,617,239 + 1,459,770,435 + 5,521,906,283}{20,774,657,415} \times 100$							
	16 固定資産対長期資本比率(%)	89.47	89.75	89.55	89.50	89.71	88.67	↓	$\frac{\text{固定資産}}{\text{資本金+剰余金+固定負債+繰延収益}} \times 100$	$\frac{17,978,350,384}{11,018,617,239 + 1,459,770,435 + 2,040,314,726 + 5,521,906,283} \times 100$							
									17 固定比率(%)	99.94	99.99	99.40	98.89	99.88	110.06	↓	$\frac{\text{固定資産}}{\text{資本金+剰余金+繰延収益}} \times 100$
	18 流動比率(%)	546.94	536.26	492.18	469.81	380.94	352.02	↑	$\frac{\text{流動資産}}{\text{流動負債}} \times 100$	$\frac{2,796,307,031}{734,048,732} \times 100$							
									19 当座比率(%)	540.00	530.81	490.46	455.86	377.97	332.05	↑	$\frac{\text{現金預金+(未収金-貸倒引当金)}}{\text{流動負債}} \times 100$
20 不良債務比率(%)																	—
回	21 自己資本回転率(回)	0.12	0.12	0.12	0.12	0.11	0.15	↑	$\frac{\text{営業収益-受託工事収益}}{(\text{期首自己資本}+\text{期末自己資本}) \div 2}$	$\frac{1,915,814,465 - 4,244,932}{(17,902,772,419 + 18,000,293,957) \div 2}$							
									22 固定資産回転率(回)	0.12	0.12	0.12	0.12	0.11	0.13	↑	$\frac{\text{営業収益-受託工事収益}}{(\text{期首固定資産}+\text{期末固定資産}) \div 2}$
	23 流動資産回転率(回)	0.83	0.86	0.84	0.80	0.70	0.74	↑									$\frac{\text{営業収益-受託工事収益}}{(\text{期首流動資産}+\text{期末流動資産}) \div 2}$
									24 未収金回転率(回)	8.23	7.63	7.45	7.93	7.46	6.59	↑	$\frac{\text{営業収益-受託工事収益}}{(\text{期首未収金}+\text{期末未収金}) \div 2}$

項 目	28年度	29年度	30年度	元年度	2年度	比較指標	備考	算 式
収 益 率	25 総収支比率 (%)	98.35	107.89	105.98	104.83	108.07	111.40	↑ $\frac{\text{総収益}}{\text{総費用}} \times 100 = \frac{2,529,551,502}{2,340,683,818} \times 100$
	26 経常収支比率 (%)	98.33	107.91	106.07	104.86	108.09	111.27	↑ $\frac{\text{営業収益+営業外収益}}{\text{営業費用+営業外費用}} \times 100 = \frac{1,915,814,465 + 613,323,886}{2,293,981,501 + 45,768,759} \times 100$
	27 営業収支比率 (%)	85.06	93.76	91.60	89.89	83.45	102.23	↑ $\frac{\text{営業収益-受託工事収益}}{\text{営業費用-受託工事費}} \times 100 = \frac{1,915,814,465 - 4,244,932}{2,293,981,501 - 3,418,100} \times 100$
	28 総資本利益率 (%)	△ 0.21	0.93	0.72	0.57	0.92	1.31	↑ $\frac{\text{当年度経常損益}}{(\text{期首総資本}+\text{期末総資本}) \div 2} \times 100 = \frac{189,388,091}{(20,343,507,869 + 20,774,657,415) \div 2} \times 100$
そ の 他	29 利子負担率 (%)	3.39	3.05	2.77	2.47	1.94	1.71	↓ $\frac{\text{支払利息+企業債取扱諸費}}{\text{企業債+長期借入金+一時借入金+リース債務}} \times 100 = \frac{44,128,530}{2,279,077,444 + 0 + 0 + 0} \times 100$
	30 企業債償還元金対減価償却費比率 (%)	47.90	49.53	50.17	52.98	54.41	61.06	↓ $\frac{\text{建設改良のための企業債償還元金}}{\text{当年度減価償却費-長期前受金戻入}} \times 100 = \frac{255,813,038}{775,639,262 - 305,487,146} \times 100$
	31 減価償却率 (%)	4.66	4.60	4.67	4.72	4.58	4.16	↓ $\frac{\text{当年度減価償却費}}{(\text{有形固定資産}+\text{無形固定資産})-\text{土地}-\text{建設仮勘定}+\text{当年度減価償却費}} \times 100 = \frac{775,639,262}{(17,978,350,384) - 1,751,890,168 - 66,303,800 + 775,639,262} \times 100$

項目		28年度	29年度	30年度	元年度	2年度	比較指標	備考	算式
その他	32 企業債償還元金	10.30	10.60	11.01	11.95	13.42	13.36	↓	$\frac{\text{建設改良のための企業債償還元金}}{\text{給水収益}} \times 100$ $\frac{255,813,038}{1,905,786,983} \times 100$
	33 企業債利息	3.65	3.23	2.89	2.55	2.32	3.03	↓	$\frac{\text{企業債利息}}{\text{給水収益}} \times 100 = \frac{44,128,530}{1,905,786,983} \times 100$
	34 企業債元利償還金	13.95	13.83	13.90	14.50	15.74	16.39	↓	$\frac{\text{建設改良のための企業債元利償還金}}{\text{給水収益}} \times 100$ $\frac{255,813,038 + 44,128,530}{1,905,786,983} \times 100$
	35 職員給与費	7.18	7.05	6.49	6.23	6.98	8.92	↓	$\frac{\text{職員給与費}}{\text{給水収益}} \times 100 = \frac{133,024,545}{1,905,786,983} \times 100$
36 累積欠損金比率(%)	—	—	—	—	—	—	↓	$\frac{\text{累積欠損金}}{\text{営業収益-受託工事収益}} \times 100$	

※ 備考欄の↑は数値が高いほど良いことを意味し、↓は数値が低いほど良いことを意味する。

※ 総資本＝負債・資本合計

自己資本＝資本金＋剰余金＋繰延収益

経常費用＝営業費用＋営業外費用

職員給与費（3条）＝報酬＋給料＋手当等＋賞与引当金繰入額＋法定福利費－児童手当－総合事務組合負担金

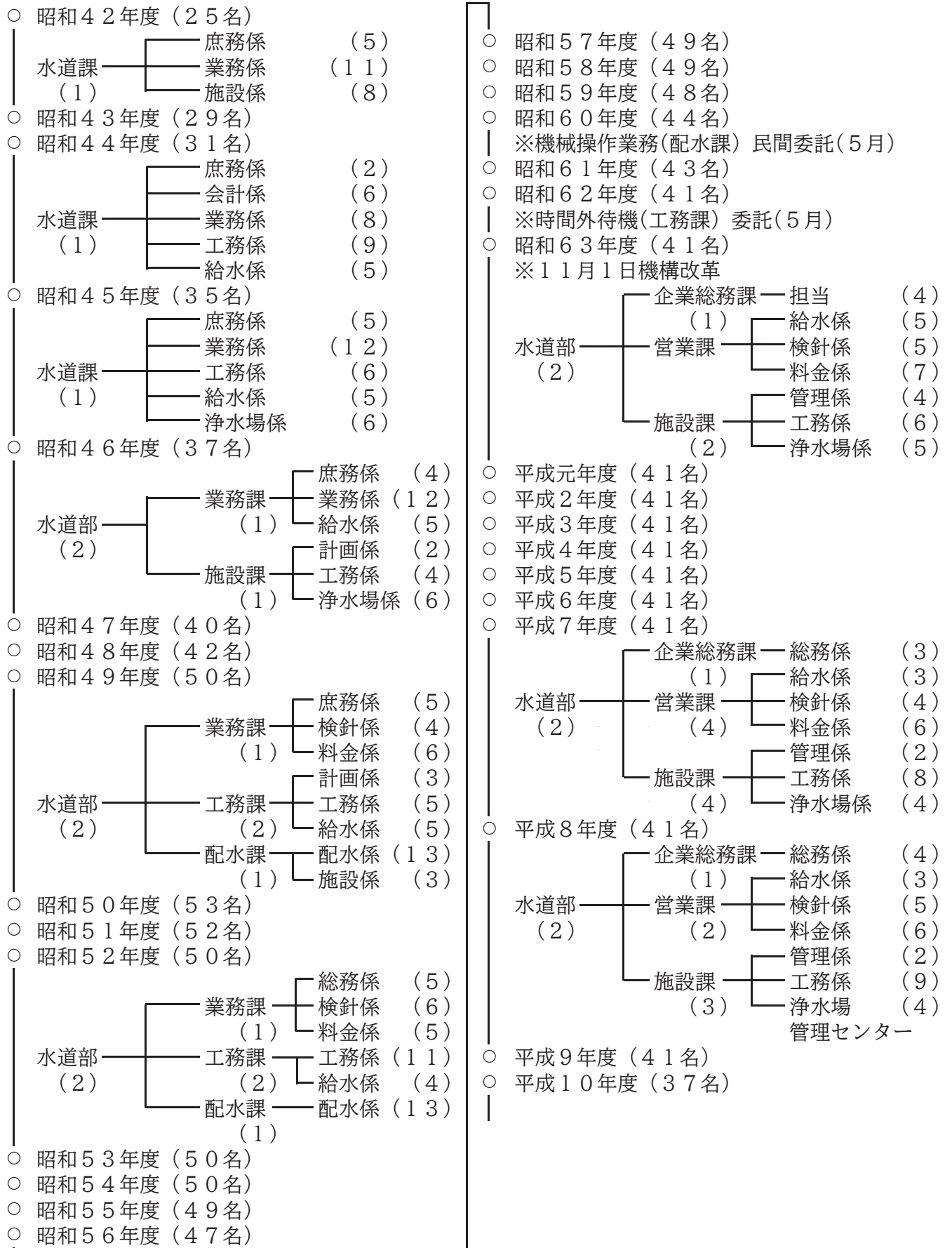
※ 比較指標（令和元年度水道事業経営指標）＝

- ・給水人口15万人以上30万人未満
- ・受水を主とする団体
- ・有収水量密度全国平均以上

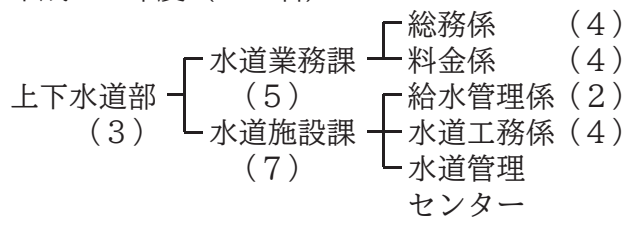
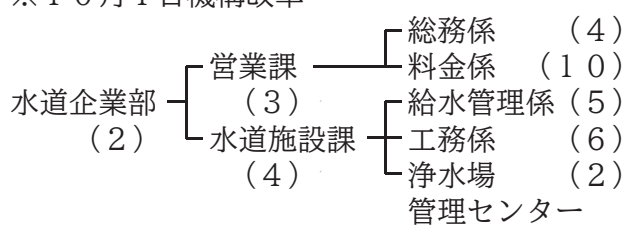
} の類型による

7 機構の概要

(1) 組織の変遷(地方公営企業法適用)



- 平成11年度 (36名)
※10月1日機構改革
- 平成12年度 (35名)
- 平成13年度 (34名)
- 平成14年度 (33[1]名)
- 平成15年度 (31[1]名)
- 平成16年度 (30名)
- 平成17年度 (30[1]名)
- 平成18年度 (30名)
- 平成19年度 (29名)
- 平成20年度 (29[1]名)
- 平成21年度 (29名)

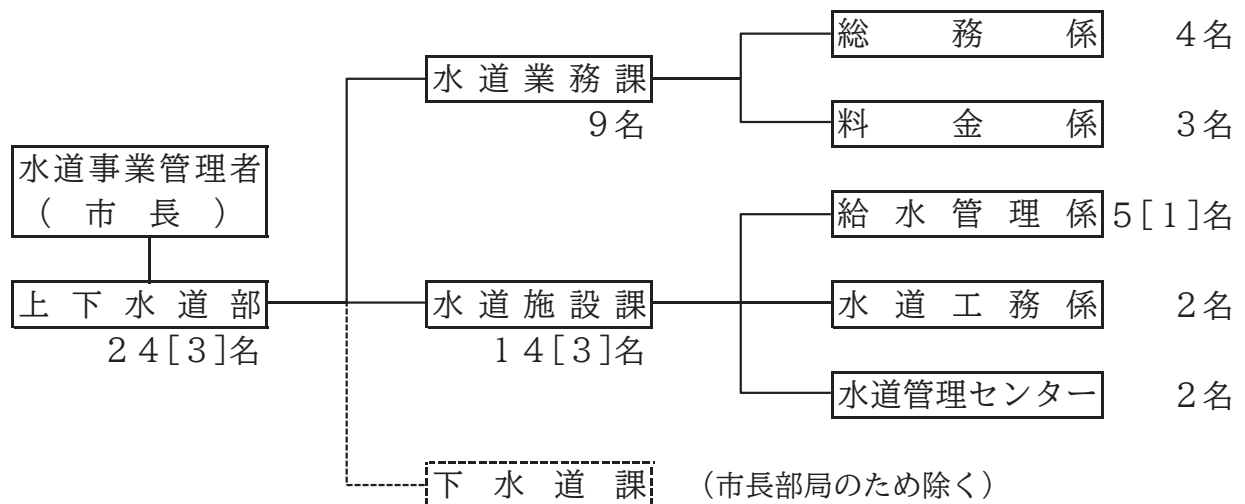


- 平成22年度 (27[3]名)
- 平成23年度 (29[3]名)
- 平成24年度 (26[7]名)
- 平成25年度 (26[5]名)
- 平成26年度 (27[7]名)

- 平成27年度 (27[5]名)
- 平成28年度 (27[4]名)
- 平成29年度 (26[4]名)
- 平成30年度 (25[3]名)
※水道料金徴収等業務(水道業務課)委託(4月)
水道お客様センター開設
- 令和元年度 (24[3]名)
- 令和2年度 (24[3]名)
※[]内は短時間勤務職員(外書き)

(2) 組織図 [水道事業]

令和3年3月31日現在



※ 副部長は市長部局職員のため除く

(3) 事務分掌

水道業務課

総務係

- (1) 水道事業運営の企画調査の総括に関する事。
- (2) 水道事業審議会に関する事。
- (3) 統計事務の総括に関する事。
- (4) 業務状況の報告に関する事。
- (5) 予算及び決算に関する事。
- (6) 財政計画及び資金計画に関する事。
- (7) 職員の身分取扱いに関する事。
- (8) 収入及び支出事務に関する事。
- (9) 契約に関する事。
- (10) 固定資産台帳の管理に関する事。
- (11) 広報宣伝に関する事。
- (12) 文書及び公印の管理に関する事。
- (13) 企業債及び一時借入金に関する事。
- (14) 条例、規則及び規程に関する事。
- (15) 指定給水装置工事事業者の指定に関する事。
- (16) 出納取扱金融機関及び収納金融機関に関する事。
- (17) 課内の庶務に関する事。
- (18) 部内の総合調整に関する事。

料金係

- (1) 使用水量の計量に関する事。
- (2) 水道料金の調定、減免及び更正に関する事。
- (3) 検針委託に関する事。
- (4) 水道使用者等に係る諸届出の受付に関する事。
- (5) その他検針に関する事。
- (6) 水道料金の納入通知書等の発行に関する事。
- (7) 水道料金の徴収及び還付並びに滞納整理並びに処分に関する事。
- (8) 水道料金の不納欠損処分に関する事。
- (9) 水道使用に係る諸証明に関する事。
- (10) その他水道料金に関する事。

水道施設課

給水管理係

- (1) 配水管の維持管理に関する事。
- (2) 配水管等の漏水調査及び修理に関する事。
- (3) 水道台帳（配水管）の整備に関する事。
- (4) 給水装置の申請に関する事。
- (5) 給水装置工事の設計施工及び検査に関する事。
- (6) 棚卸資産に関する事。
- (7) 水道メーターの検定満期による取替えに関する事。
- (8) 分担金に関する事。
- (9) 特殊集団住宅に関する事。
- (10) 指定給水装置工事事業者の監督に関する事。
- (11) 給水台帳の管理に関する事。
- (12) その他給水に関する事。
- (13) 受水槽の維持管理の指導に関する事。
- (14) 課内の庶務に関する事。

水道工務係

- (1) 水道施設の計画に関する事。
- (2) 配水計画に関する事。
- (3) 配水管の布設に関する事。
- (4) その他水道施設の工事に関する事。

水道管理センター

- (1) 取水（受水）及び配水に関する事。
- (2) 水質検査に関する事。
- (3) 取水（受水）施設及び浄水施設の維持管理に関する事。
- (4) その他浄水場に関する事。

(4) 職員配置表 [水道事業]

令和3年3月31日現在

部 課 係 職 名	上 下 水 道 部								合 計
		水 道 業 務 課	総 務 係	料 金 係	水 道 施 設 課	給 水 管 理 係	水 道 工 務 係	セ ン タ ー 管 理	
部 長	1								1
副 部 長									0
参 事									0
課 長		1			1				2
副 課 長		1			1				2
専 門 員					3(2)				3(2)
係 長			1	1		1			3
主 査				1					1
主 任			1			1(1)	1	2	5(1)
主 事			2	1		3			6
技 師							1		1
合 計	1	2	4	3	5(2)	5(1)	2	2	24(3)

※ 下水道課は除く

※ 副部長は市長部局職員のため除く

※ 水道施設課副課長が水道工務係長を兼務

※ 水道施設課専門員が水道管理センター所長を兼務

※ ()内は短時間勤務職員 (外書き)

(5) 年齢別職員構成（再任用職員を除く。）

令和3年3月31日現在

職 種 年 齢	事 務 吏 員	技 術 吏 員	合 計	
	人 員 (人)	人 員 (人)	人 員 (人)	比 率 (%)
20歳未満	0	0	0	—
20歳以上25歳未満	1	0	1	4.4
25歳以上30歳未満	4	1	5	21.7
30歳以上35歳未満	1	2	3	13.0
35歳以上40歳未満	1	0	1	4.4
40歳以上45歳未満	3	1	4	17.4
45歳以上50歳未満	4	1	5	21.7
50歳以上55歳未満	1	0	1	4.4
55歳以上60歳以下	0	3	3	13.0
計	15	8	23	100.0
平均年齢	38歳 5月	44歳 5月	40歳 6月	

(6) 勤続年数別職員構成（水道事業経験年数）（再任用職員を除く。）

令和3年3月31日現在

職 種 年 数	事 務 吏 員	技 術 吏 員	合 計	
	人 員 (人)	人 員 (人)	人 員 (人)	比 率 (%)
1年未満	0	0	0	—
1年以上 3年未満	5	3	8	34.8
3年以上 5年未満	5	2	7	30.5
5年以上 7年未満	1	1	2	8.7
7年以上10年未満	2	1	3	13.0
10年以上15年未満	2	1	3	13.0
15年以上20年未満	0	0	0	—
20年以上	0	0	0	—
計	15	8	23	100.0
平均勤続年数	4年 8月	4年 4月	4年 6月	

8 料金及び分担金

(1) 水道料金（1か月）の推移

改正 年度	地方公営企業法適用当初 (昭和42年4月1日)			改正 年度	昭和50年1月				
	基本 水量	基本 料金	超過料金 1 m ³ につき		基本料金	水量料金			
用途別	m ³	円	円	口径別	円	m ³	1 m ³ につき 円		
一般用	10	220	30	13	300	1~35	50		
営業用	10	250	30	20	850				
公共用	20	440	20	25	1,540				
メーター使用料				30	2,240	36~	55		
				16mm以下	30円			40	3,950
				25mm以下	50円			50	5,790
				50mm以下	300円	75	13,760	臨時	100
				100	20,650				
				150以上	市長が別に定める				

改正 年度	昭和54年8月1日			改正 年度	昭和59年11月1日		
	基本料金	水量料金			基本料金	水量料金	
口径別	円	使用 水量 m ³	1 m ³ につき 円	口径別	円	使用 水量 m ³	1 m ³ につき 円
13	390	1~10	50	13	470	1~10	50
20	590						
25	1,220	11~20	60	25	1,500	11~20	80
30	2,500	21~50	80	30	3,200	21~50	100
40	4,800						
50	8,200	51~100	100	50	10,300	51~100	130
75	22,200	101~	120	75	28,000	101~	160
100	37,500						
150以上	市長が別に定める	臨時	200	150以上	市長が別に定める	臨時	250

口径別 改正 年度	平成10年4月1日			口径別 改正 年度	平成14年7月1日		
	基本料金	水 量 料 金			基本料金	水 量 料 金	
		使 用 水 量	1 m ³ につき			使 用 水 量	1 m ³ につき
mm	円	m ³	円	mm	円	m ³	円
13	440	1~10	50	13	470	1~10	58
20	570			20	670		
25	1,500	11~20	80	25	1,800	11~20	90
30	3,200	21~50	100	30	3,600	21~50	110
40	6,000			40	7,500		
50	10,300	51~100	130	50	14,000	51~100	150
75	28,000	101~	160	75	38,000	101~	190
100	45,000			100	60,000		
150以上	市長が別に定める	臨時	250	150以上	市長が別に定める	臨時	290

※ 平成10年4月から消費税を転嫁したため消費税5%を加算、平成26年4月から消費税8%を加算、令和元年10月から消費税10%を加算する。

(2) 分担金（給水装置）の推移

改正 年度 口径別	地方公営企業法 適用当初 (昭和42年4月1日)	昭和49年4月1日	昭和54年8月1日
mm		円	円
13	口径に関係なく受益者 1世帯当たり 10,000円	80,000	120,000
20		120,000	210,000
25		240,000	420,000
30		480,000	720,000
40		970,000	1,460,000
50		1,940,000	2,910,000
75		5,880,000	8,240,000
100		12,460,000	16,200,000
150以上			市長が別に定める

※ 平成10年4月から消費税を転嫁したため消費税5%を加算、平成26年4月から消費税8%を加算、令和元年10月から消費税10%を加算する。

(3) 県水料金の推移

(県水受水開始 昭和49年7月1日)

改 正 年 度	単価（税抜き）	単価（税込み）	備 考
	円	円	
昭和49年7月	20		
昭和50年4月	24		
昭和51年4月	25		
昭和53年4月	33		
昭和54年4月	36		
昭和55年4月	36.50		
昭和56年4月	39		
昭和59年4月	42		
昭和63年4月	47		
平成 元年5月	47	48.41	税率3%
平成 3年1月	47	47.70	税率1.5%
平成 4年4月	58.26	59.13	//
平成 9年4月	57.41	60.28	税率5%
平成11年4月	61.78	64.86	//
平成26年4月	61.78	66.72	税率8%
令和元年10月	61.78	67.95	税率10%

※ 平成元年4月に消費税法施行

9 参考資料

歴代水道事業管理者・上下水道部長・水道技術管理者

就任年月日	水道事業管理者	上下水道部長	水道技術管理者
昭和42.4.1	橋本進爾		峰野保雄
46.4.30	神谷東太郎		
46.10.1		樋田 穠	
49.6.1		榎本 保雄	
50.4.30	小船 清		鎌田 啓自
51.7.1			
53.4.1		新井 輝男	
56.5.1		小山 晃一	
57.7.1		山村 光一	
58.10.17	職務代理者 助役 田中 覺		
58.11.27	田中 覺		
60.8.1			玉置 肇
62.4.1		時田 照久	
62.11.27	高橋 喜之助		
63.4.1			池野 信雄
63.8.1			野上 春夫
63.11.1		西脇 信三	
平成2.4.1			鎌田 啓自
2.4.10		佐藤 靖利	
4.6.16	職務代理者 助役 並木 實		
4.7.26	須田 健治		
5.4.1		土井良 悌二	
6.4.1			野上 春夫
9.4.1		貫井 功雄	
10.4.1		新井 美雄	
11.4.1			池野 信雄
12.4.1		茂木 早苗	
14.4.1		田中 昇	
15.4.1		野上 春夫	野上 春夫
16.4.1			石井 清春
19.4.1		野崎 操	
23.4.1		土屋 誠	
27.4.1			松本 悟雄
28.4.1		橋本 吉弘	吉田 文雄
28.7.26	並木 傑		
令和2.4.1		島崎 昭生	井上 浩氣
3.3.31	在任中	在任中	在任中

※ 水道事業管理者職務代理者については、病気、旅行中の設置を除いた。

※ 上下水道部長については、昭和46年10月1日部制導入後とした。

※ 平成11年10月1日機構改革により水道部から水道企業部に名称変更した。

※ 平成21年4月1日機構改革により水道企業部から上下水道部に名称変更した。